

## Administració Local

de Mar, i una vegada transcorregut el termini de concessió del dret funerari temporal de lloguer sense que hagi sigut prorrogat, es procedirà a la neteja de la sepultura i restarà a la lliure disposició de l'Ajuntament.

Per això es fa públic que si transcorregut el termini de 15 dies hàbils, comptats a partir de la publicació del present edicte, no s'ha

efectuat per part de:

Nínxol núm. 10, del grup 37, fila 5, llogat a nom de Aaron Tutusaus Figueras, per a la inhumació de Antonio Hernández Torruella.

La corresponent renovació, es procedirà a la neteja de la sepultura, les restes de les quals seran traslladades a l'ossera comuna, sense més tràmits.

Pineda de Mar, 21 de juliol de 2004.  
*La Regidora d'Hisenda, Marta Sanitjas i Grau.*

022004015445



### Pineda de Mar

#### EDICTE

No havent-se formulat reclamacions en relació a l'expedient de modificació de crè-

dots núm. 11/04 del Pressupost General Municipal per a l'any 2004 i aprovat aquest en forma definitiva, es procedeix a llur publicació:

Partida pressup	Descripció	Crèdit inicial	Transf. negativa	Transf. positiva	Crèdit definitiu
AU 432A 611.03	Obres remodelació carrers	355.327,49		450.000,00	805.327,49
AU 432A 632.00	Obres millora edif.munpals	58.930,86		30.000,00	88.930,86
AU 432A 600.00	Quotes urbanització	200.000,00	200.000,00		0,00
AU 432A 611.04	Obres c/ Major, Ciutadans	400.000,00	400.000,00		0,00
PE 121 625.00	Mobiliari Serveis Generals	38.273,80		20.000,00	58.273,80
SM 442B 623.00	Maquinaria	0,00		100.000,00	100.000,00

El que es fa públic en compliment del que disposa la Llei 39/1988, de 28 de desembre, reguladora de les Hisendes Locals.

Pineda de Mar, 21 de juliol de 2004.

*La Regidora delegada, Marta Sanitjas i Grau.*

022004015543



### Polinyà

#### EDICTE

Per a general coneixement i efectes, es fa públic, que per aquesta Alcaldia en data 23 de juliol de 2004 s'ha dictat la següent resolució:

Atès que la sotasignat Alcaldessa-Presidenta d'aquest Ajuntament serà absent del municipi, per raons particulars, entre els dies 1 i 22 d'agost de 2004 amb dos inclosos.

D'acord amb el que preveu l'article 23.3 de la Llei 7/1985, de 2 d'abril, Reguladora de les Bases de Règim Local, i 47 del Reglament

d'Organització, Funcionament i Règim jurídic de les entitats locals, en relació amb el contingut de la resolució d'aquesta Alcaldia de data 16-06-2003, publicada al BUTLLETÍ OFICIAL DE LA PROVÍNCIA número 163 de 9 de juliol de 2003; i en ús de les atribucions legalment concedides,

He resolt:

Primer. - Correspon la substitució reglamentària en les atribucions i competències inherents al càrrec d'Alcaldessa-Presidenta d'aquest Ajuntament, durant el període d'absència compres entre els dies 1 i 15 d'agost de 2004, a la 1a Tinent d'Alcalde, Sra.

Assumpta Marquès i Graells; i durant el període d'absència compres entre els dies 16 i 22 d'agost de 2004, al 2n Tinent d'Alcalde Sr. Felipe Garcia Sánchez.

Segon. - De la present resolució se'n donarà compte a l'interessat i es publicarà al BUTLLETÍ OFICIAL DE LA PROVÍNCIA i al tauler d'anuncis de la Corporació per a general coneixement i efectes.

Polinyà, 23 de juliol de 2004.

*L'Alcaldessa, Pepita Pedraza Alcaide.*

022004015534



### El Prat de Llobregat

#### ANUNCI

El Ple de l'Ajuntament en sessió de data 5 de maig d'enguany va aprovar inicialment l'Ordenança municipal reguladora de l'ús dels colors, materials i altres elements en les edificacions; atès que durant el termini d'exposició pública no es van presentar al·legacions per resolució del Tinent d'alcalde de l'Àrea d'Urbanisme, Territori i Medi Ambient de data 10 de juliol de 2004, s'ha declarat

elevada a definitiva l'aprovació inicial.

En aplicació de l'article 65.3 del Decret 179/1995 que aprova el reglament d'obres i serveis dels ens locals de Catalunya es fa públic el text íntegre de l'ordenança als efectes de la seva entrada en vigor conforme determina l'article 70.2 de la Llei 7/1985, de 2 d'abril, reguladora de les bases de règim local.

#### PREÀMBUL

El paisatge urbà, com a conjunt d'elements

urbanístics, arquitectònics, vegetals, topogràfics, naturals o culturals, públics o privats, mobles o immobles, constitueix la imatge actual del Prat de Llobregat. Aquest entorn requereix la mateixa consideració, protecció, manteniment i millora que el patrimoni històric o natural que conté i representa un component important per a la millora de qualitat de vida dels ciutadans. La població té dret a gaudir-ne i l'obligació de tenir-ne cura. El paisatge urbà té la consideració d'un bé públic d'interès social, cultural i ambiental.

## Administració Local

L'Ajuntament té la voluntat decidida de millorar la ciutat, cosa que ha de suposar una millora tant en l'espai públic, carrers, places i equipaments, com en les edificacions. Aquesta ordenança vol regular l'ús dels colors, materials i altres elements que integren les parts envoltants de les edificacions, amb la intenció de pautar i ordenar el paisatge urbà que configuren els nostres edificis.

Així, la gamma de tons que compon la paleta cromàtica dissenyada s'ha elaborat considerant els colors històrics de la construcció tradicional del nucli antic, les aportacions més reeixides de l'arquitectura moderna i uns nous tons suficientment singulars i atractius que, junt amb els preexistents, conformen una paleta equilibrada i harmònica.

### CAPÍTOL I

#### DISPOSICIONS GENERALS

##### Article 1

###### Objectius

Aquesta Ordenança pretén ajudar a la millora de la imatge de les edificacions que conformen el paisatge urbà, mitjançant l'elecció i la distribució dels colors i materials en les façanes a rehabilitar o construir de nou. Aquesta Ordenança té els objectius següents:

a) Ordenar i adequar, en la mesura del possible, l'arquitectura existent.

b) Definir una paleta cromàtica i d'harmonització entre els diferents elements arquitectònics que respecti cada model de façana existent.

c) Especificar els processos, els materials, les textures i els acabats de les façanes que contribueixin millor a endreçar i reconduir la proliferació de petits elements que, sistemàticament, van atapeint els alçats de carrers, places i entorns naturals.

d) Procurar que tot aquest procés es dugui a terme tenint en compte les actuals directrius europees de respecte al medi ambient, reducció de costos energètics i lògica sostenibilitat de la intervenció (durabilitat, facilitat de manteniment i possibilitat de reciclatge).

##### Article 2

###### Planejament de referència

El marc urbanístic i de planejament en què s'emmarca aquesta Ordenança són les Normes Urbanístiques del Pla General Metropolità de Barcelona, de 14-07-1976. Aquesta Ordenança tindrà consideració normativa per si mateixa, amb caràcter de norma urbanística en relació amb la normativa d'edificació i amb independència de disposicions posteriors que la puguin complementar.

##### Article 3

###### Àmbit d'aplicació

L'àmbit d'aplicació d'aquesta Ordenança és tot el terme municipal del Prat de Llobregat i serà d'aplicació en totes les intervencions de rehabilitació, de restauració i d'obra nova, tant públiques com privades.

No obstant això, quan els plans derivats

regulin l'ús de colors, de materials i d'altres elements en les edificacions, s'aplicarà aquest planejament i en tot allò no establert en els esmentats plans s'estarà al contingut de la present ordenança.

##### Article 4

###### Definicions i conceptes

Als efectes d'aquesta Ordenança s'entén per:

- "Ampits": Superfície inferior d'una finestra, generalment massissa i revestida.

- "Aplacats": Revestiment de façana fet amb plaques de material petri, ceràmic, etc., que es sobreposen, mitjançant una estructura de suport, per millorar algunes de les qualitats de l'element que revesteix.

- "Balcó": Voladís d'una edificació amb una finalitat transitable, que pot agrupar una o diverses obertures. Està constituït per llosana, frontal i barana.

- "Buit": Perforació tridimensional en la massa compacta d'un volum edificat, generalment constituït per sostre i paraments (laterals i fons).

- "Complements secundaris": Serveixen per designar els elements que se sobreposen al parament principal (tribunes, balcons, galeries, ampits).

- "Composició": Ritme marcat en una façana gràcies a la disposició dels seus eixos i elements constructius. Pot ser vertical o horitzontal.

- "Eix": Línia descrita en una façana, definida pel ritme i l'alternança de les obertures i massissos. El conjunt d'eixos defineix la composició d'un alçat.

- "Especejament": Disposició ordenada de peces de petit format susceptibles de fragmentar-se (pedra natural, ceràmica, aplacats).

- "Estuc": Material amorf constituït per aglomerants i àrids, aplicat en diferents capes, amb una finalitat tècnica o estètica sobre un parament.

- "Façana": Paraments exteriors d'un edifici amb tots els sistemes i unitats constructives (balcons, tribunes, baranes, fusteria, etc.), que comporta. S'estructura en les següents parts: baixos, cos i coronament.

- "Fusteria": Correspon al tancament de les obertures de les façanes (balconades o persianes), generalment resoltos en fusta i en acabats industrialitzats.

- "Galeria": Voladís transitable, aïllat mitjançant tancaments lleugers i vidrats. Està constituït per llosana, frontal, barana i tancaament.

- "Marquesina": Coberta lleugera i en voladís, de petites dimensions, col·locada a la façana d'un edifici, damunt d'una obertura, i destinada a resguardar de la pluja i/o fer ombra.

- "Mitgeres": Paraments resultants de les diferències d'alçada entre edificacions veïnes.

- "Parament auxiliar": Parament corresponent a la superfície de façana en l'àmbit de la planta baixa.

- "Parament principal": Correspon a la superfície majoritària de la façana, general-

ment revestida amb estuc o pintura.

- "Pintura": Recobriments que passa de l'estat líquid al sòlid en ser aplicat sobre una superfície i que hi afegeix propietats que aquesta no tenia (color, impermeabilitat).

- "Revestiment": Superfície formada per un material que constitueix l'acabat dels elements d'una façana (pintura, estuc, aplacats, etc.). Aquesta superfície pot formar part dels elements següents: parament, complements, fusteria i serralleria.

- "Serralleria": Són elements de protecció de balcons, baranes i reixes, resolta bàsicament amb materials fèrrics (perfiles laminats o forja).

- "Tendals": Tela o teixit que, mantinguda estesa a certa distància del terra i del pla de façana, servei per fer ombra i/o protegir de la pluja.

- "Terrasses": Espai transitable dels balcons o àtics reculats i oberts.

- "Tribuna": Cos sobresortit de la parcel·la edificatòria, generalment paredat i amb obertures o buits.

##### Article 5

###### Documentació

Forma part d'aquesta Ordenança els documents següents:

- Annex: Paleta cromàtica, composta per:

· Làmina núm. 1: DIN A-2 amb patrons i codificacions de color.

· Làmina núm. 2: DIN A-2 amb combinacions de colors.

### CAPÍTOL II

#### CLASSIFICACIÓ DE LES INTERVENCIIONS

##### Article 6

###### Tipus d'intervenció

Les actuacions a dur a terme en una façana es classifiquen en:

a) Manteniment Parcial: Consisteix en reparacions, adequacions o substitucions puntuals d'elements de les façanes (balcons, fusteria, baixos) que no impliquin actuacions generalitzades als paraments o revestiments.

b) Manteniment General: Reparacions generals exteriors dels revestiments i elements de façanes, sense intervenció en els elements estructurals i/o interiors.

c) Rehabilitació Integral: Adequació general d'un immoble amb intervencions exteriors i interiors que impliquin, o no, reforç estructural i modificació d'habitabilitat, sense necessitat de mantenir les constants morfològiques de les façanes (revestiments, elements arquitectònics).

d) Restauració Conservativa: Adequació general o parcial d'un immoble amb intervencions exteriors en les quals necessàriament s'hagin de mantenir o revaloritzar les constants morfològiques de l'edificació (composició de la façana, sistema constructiu). És el tipus d'intervenció que s'aplica als edificis inclosos en el Catàleg de Patrimoni del Prat i en els edificis inventariats artísticament o històricament.

## Administració Local

e) Obra Nova: Actuacions de nova planta o de substitució que impliquin un projecte de façana diferent de la preexistent.

### Article 7

#### *Críters de les intervencions*

Les intervencions s'hauran d'ajustar als principis següents:

a) Adequació: En totes les intervencions s'haurà de tendir a unificar els elements de la façana, tant pel que fa als dissenys com pel que fa a materials i acabats.

b) Harmonització: En totes les intervencions s'hauran d'aplicar la paleta cromàtica i les prescripcions tècniques d'aquesta Ordenança. No obstant això, en edificis d'especial interès es podran utilitzar colors no inclosos en la paleta cromàtica però preexistents en la pròpia façana.

c) Conservació: Les intervencions en les edificacions amb elements en la façana d'especial interès per la seva antiguitat o singularitat, hauran de mantenir els materials i les textures originals.

d) Innovació: En les intervencions d'obra nova, quan les innovacions estètiques o tècniques del projecte arquitectònic justifiquin la impossibilitat d'ajustar-se a les prescripcions d'aquesta Ordenança, es requerirà informe favorable del tècnic municipals previ a l'atorgament de llicència.

e) Sostenibilitat: En qualsevol tipus d'obra s'hauran d'emprar materials, processos i tecnologies que redueixin l'impacte sobre el medi ambient i minimitzin les operacions de manteniment.

### CAPÍTOL III

#### DE LES FAÇANES I DE LES MITGERES

### Article 8

#### *Acabats de les façanes*

Als efectes d'establir l'ordenació paulatina del paisatge urbà del Prat de Llobregat, s'estableixen els acabats següents que hauran de tenir els diferents elements i materials integrants de les façanes:

a) Pedra: Sols s'admetrà en emmarcaments o elements originalment pensats per anar vistos (emmarcaments, sòcols), normalment de pedra escairada i carreus ortogonals. En façanes no s'admetrà l'aplatat de pedra a tot el parament, tan sols en plantes baixes i sempre que compleixin dimensions rectangulars (modulat  $\times 1,4$ ; p.e.  $40 \times 56$ ), col·locades verticalment. La textura haurà de ser el mat natural de l'acabat buixardat o tallat a disc, mai polit o brillant. No s'admetran granits, marbres o arenisques amb jaspis o vetes molt contrastades i la dominant cromàtica haurà de ser la dels colors "auxiliars" (núm. 2, 3, 4) de la paleta cromàtica.

b) Arrebossats: Només s'admetran com a capa final d'acabat si reben una capa de pintura o estuc, i en les obres de restauració conservativa (art. 6.d) no es podrà afegir un arrebossat que tingui més d'un 20% de ciment.

c) Estucs: En les intervencions prevaldrà el

críter del manteniment i la recuperació dels estucs tradicionals colorits en massa, i es respectaran les textures i els acabats existents. Convé preservar els exemples d'edificis del nucli antic que tinguin aquest tipus d'acabat. Quan s'utilitzi estuc preconfeccionat, mal conegut com monocapa, no s'admetrà d'usar-lo en intervencions de tipus manteniment parcial, manteniment general, rehabilitació integral i restauració conservativa (art. 6 apartats a, b, c i d) a menys que prèviament s'apliqui una capa d'anivellació amb arrebossat. La textura dels estucs preparats només podrà ser lliscada o raspada, no s'admetrà l'àrid projectat, però sí l'especejament de junts horitzontals. Els colors s'hauran de cenyir a la paleta cromàtica.

d) Pintures i Vernissos: En els paraments, les pintures hauran de ser de textura llisa -mai rugoses o texturades- i acabat mat. En les fusteries i serralleries, es podran incorporar partícules fèrriques i acabats setinats (70% lluentor), però mai efectes anoditzats o metal·litzats. Els vernissos per a fusteria hauran de ser de porus obert i amb baix contingut en dissolvent. El productes protectors com hidrofugants, consolidants o antigrafs hauran de ser ecològics i tenir acabat mat.

e) Aplacats: No es permetrà afegir aplacats de cap tipus en els edificis o entorns catalogats. En les intervencions en edificis no històrics s'admetran els aplacats sols a les plantes baixes i sempre que compleixin: dimensions rectangulars com a mínim de  $40 \times 56$ , col·locades verticalment i a trencajunts. Queden exceptuats els revestiments vitris o ceràmics de petit format ("gressite" o plaqueta ceràmica). La textura haurà de ser llisa i sense relleus. No s'admeten dibuixos, motius o "estampats" de cap tipus. Hauran de ser monocromàtics d'un dels colors "auxiliars" (núm. 2, 3, 4). També s'admeten en intervencions de tipus parcial (art. 6 apartat a) o d'obra nova (art. 6 apartat e) els plafons d'origen vegetal o fèrric de gran format sempre que s'ajustin a les prescripcions de la llicència.

f) Fusteria: S'haurà d'unificar en format, material i colors en tota la intervenció. En la substitució o manteniment de la fusteria o proteccions d'edificis catalogats o del nucli antic, s'utilitzarà fusta natural pintada i no s'admetran persianes de caixa enrotllable. Els acabats de les pintures tindran un màxim d'un 70% de lluentor. Els vernissos per a fusteria hauran de ser de porus obert i amb baix contingut en dissolvent. No s'admetran la fusteria de PVC ni els materials fèrrics d'acabats anoditzats o metal·litzats.

g) Serralleria i Vidres: En totes les intervencions s'haurà d'unificar el disseny, els materials i els colors de tota la serralleria (baranes i proteccions). Es tendirà a mantenir i conservar els elements existents en edificis catalogats. Els metalls no fèrrics (zenc, plom, coure, bronze) sols s'admetran en elements especials (desguassos, cobertes, etc.). La perfil·leria no podrà ser de PVC ni els materials fèrrics d'acabats anoditzats o metal·litzats. El vidre de protecció en baranes haurà de ser securitzat, incolor i antireflector.

### Article 9

#### *Acabats de les mitgeres*

En cas que una mitjera estigui consolidada (impossibilitat de quedar coberta en un futur per l'edificació veïna) tindrà la condició de "façana" i haurà de tenir la mateixa consideració compresa en aquesta Ordenança, tant pel que fa a materials com a disposicions i colors. S'admeten materials d'aïllament en envans pluvials, sempre que estiguin recoberts i tractats amb colors de la paleta cromàtica que harmonitzin amb els de la façana principal o de les adjuntes, i amb l'entorn.

### Article 10

#### *Tendals i marquesines*

S'admetran lones i proteccions solars sempre que s'emplantin en el forat arquitectònic, amb excepció de les tribunes o cossos sobresortits, en què estaran prohibits. No podran tenir una volada superior als 0,6 m del pla de façana ni una alçada inferior a 2,20 m des de la rasant del carrer, excepte les dels comerços dels baixos. Seran de teixits resistents i de colors que harmonitzin amb el cromatisme de la façana i unificats en tota l'edificació. En cas de desacord de la comunitat de veïns, els colors a prevaler seran els núm. 7 o 18 de la paleta cromàtica.

### Article 11

#### *Altres elements*

En cas d'ubicar l'espai d'estendre i rentat en façana, s'haurà de preveure l'ocultació des de la via pública i la integració en la composició arquitectònica de l'edifici.

### CAPÍTOL IV

#### ELEMENTS TÈCNICS

### Article 12

#### *Instal·lacions tècniques*

Tot tipus d'intervenció haurà de contemplar les adequacions de les línies aèries de les instal·lacions d'aigua, electricitat, telefonia, gas, etc., que es preveuen a continuació.

Si les instal·lacions no estan soterrades, es disposaran convenientment en els trams horitzontals a nivell del forjat de la primera planta. En els trams verticals passaran per les cantoneres de separació entre parcel·les. Les conduccions de telefonia o altres xarxes d'ús individual, així com les d'extracció de fum, no podran passar per la façana principal que dona al carrer i únicament si no hi ha cap altra alternativa, es disposaran com s'especifica per a les conduccions d'ús comú.

Estan prohibides les antenes de qualsevol tipus en elements o parts de la façana visibles des de la via pública. S'hauran d'emplantar al terrat i preferentment hauran de ser d'ús comunitari. Parabòliques, repetidors o altres serveis que puguin aparèixer en un futur tindran la mateixa prohibició de situar-se a les façanes que donen al carrer.

### Article 13

#### *Aparells d'aire condicionat en edificis existents*

## Administració Local

### 13.1. Requisits per instal·lar-los:

a) Si l'aparell té entre 2.000 i 20.000 f/h de potència, o equivalent, caldrà comunicar-ho a l'Ajuntament omplint un formulari dissenyat a l'efecte, que recollirà la informació següent:

- Tipus d'aparell o dispositiu.
- Potència calorífica i mecànica de la instal·lació.

- Lloc on s'ubicarà i com s'instal·larà.

- Titular de l'aparell.

- Dades de l'instal·lador.

- Mesures correctores per minimitzar-ne l'impacte acústic i de vibracions, de forma tal que no se superin els nivells establerts en l'ordenança municipal o en la normativa de sorolls vigent.

b) Si l'aparell té més de 20.000 f/h o equivalent, s'haurà de demanar una llicència d'obres menors que contingui tota la informació de l'apartat a), a més del plànol d'emplaçament i d'ubicació de l'aparell o aparells, en planta i secció.

### 13.2. Ubicació:

a) La instal·lació d'aquests aparells es farà en la coberta de l'edifici. En habitatges de plantes pis, en casos excepcionals i quan estigui degudament justificada la impossibilitat d'ubicar-los a la coberta, s'haurà d'indicar una proposta d'ubicació alternativa que prevegi l'ocultació des de la via pública i la integració en la composició arquitectònica de l'edifici.

b) No es podran instal·lar als patis de llum i ventilació dels edificis, excepte en el cas que hi hagi conformitat unànime dels veïns afectats directament per la instal·lació.

c) En el cas d'un local en planta baixa,

haurà d'atenir-se als criteris següents de repercussió en façana:

- La solució ha de ser la mateixa per a tots els forats arquitectònics d'un mateix edifici.

- L'aparell de sortida a l'exterior de la instal·lació s'integrarà en el tancament del buit arquitectònic, preferentment sense sobresortir del pla vertical o en el seu defecte sobresortint 1/10 part de l'ample de la vorera, amb un màxim de 20 cm, a una alçada mínima de 2,10 m des de la rasant de la vorera, i s'adaptarà al seu disseny, material i color mitjançant reixes i similars.

- En cap cas no s'autoritzarà de perforar la façana per a la col·locació d'aquests aparells o conductes, ni d'adossar-los-hi.

- Les reixes de ventilació hauran de complir, quant a la ubicació, situació i ocupació, les mateixes condicions previstes per als aparells d'aire condicionat dins els buits arquitectònics en planta baixa.

### Article 14

#### Aparells d'aire condicionat en edificis de nova construcció

En els projectes d'obres dels edificis de nova construcció, s'hauran de preveure condicions de secció suficient perquè tots i cadascun dels locals comercials i habitatges de l'edifici puguin connectar i evacuar en un futur la instal·lació d'aire condicionat. Els aparells condensadors hauran d'estar a la coberta, en la qual s'haurà de preveure una bancada amb dispositius que no transmetin vibracions a l'estructura i, preferentment, adossada al cos d'escala general de l'edifici, a la façana posterior o als patis de parcel·la, i col·locada a l'interior d'una caseta insonoritzada, i amb una previsió de superfície de 2

m2 per habitatge o local.

### Article 15

#### Immissions dels elements en façana

15.1. Els elements instal·lats a la façana que siguin susceptibles de produir immissions cap a la via pública hauran de preveure la solució tècnica necessària per evitar dites immissions, per tant, no es podrà llençar a l'exterior aigua, fums, bafís i gasos, vapors o aire amb substàncies en suspensió o a una temperatura diferent de la temperatura ambient, per les façanes o patis de tot tipus. Se n'exceptuen les instal·lacions de refrigeració de potència inferior a 20.000 f/h, sempre que la temperatura de flux d'aire que incideixi en obertures alienes no sigui perceptiblement diferent de la de l'entorn, pel que fa a les immissions d'aire.

15.2. L'Ajuntament podrà adoptar la corresponent ordre d'execució que garanteixi el compliment de l'anterior obligació.

### CAPÍTOL V

#### PALETA CROMÀTICA

### Article 16

#### Paleta cromàtica

La paleta cromàtica original, amb patrons de 5x6 cm, està dipositada a l'Oficina d'Edificació i Habitatge de l'Ajuntament del Prat de Llobregat. Consta de 28 colors, classificats en funció de l'element de la façana a tractar: paraments (principals, secundaris o auxiliars per a plantes baixes), fusteria i serralleria, i són els següents:

#### CODIFICACIONS PALETA CROMÀTICA SEGONS ELEMENT ARQUITECTÒNIC

	N.C.S. Exacte	R. G. B.	RAL	Elements		N.C.S. Exacte	R. G. B.	RAL	Elements
1	0507-Y22R	247 / 234 / 208		p/c	16	2624-B36G	116 / 162 / 173	6034	c
2	1105-Y	218 / 208 / 190	1013	p/a/f	17	2020-G40Y	183 / 197 / 152		p/c
3	2207-Y24R	200 / 189 / 165		p/c/a	18	1331-R73B	178 / 187 / 241		c
4	3307-Y24R	171 / 162 / 143		p/a	19	2509-B15G	167 / 184 / 194		c
5	1324-Y15R	224 / 194 / 140		p/c	20	4007-R91B	143 / 149 / 159	7001	p/f
6	3116-Y16R	212 / 192 / 146		p	21	5612-B75G	90 / 111 / 110		f
7	1617-Y09R	217 / 205 / 158	1014	p/s	22	4323-R83B	107 / 122 / 156	5014	f
8	2231-Y11R	219 / 190 / 121	1002	p/c	23	4503-G91Y	137 / 137 / 130	7030	s
9	1333-Y26R	225 / 182 / 114		p/c	24	2912-Y66R	182 / 158 / 145		p
10	2430-Y40R	203 / 155 / 112		p	25	7510-R95B	52 / 57 / 71	5008	f/s
11	3840-Y78R	160 / 92 / 78		p	26	6624-R18B	46 / 57 / 97	5003	c/s
12	1649-Y99R	207 / 114 / 119	3014	c	27	7907-Y83R	76 / 63 / 63	8017	f
13	2021-G92Y	198 / 191 / 143	1000	p/c	28	7300-N	89 / 89 / 90		s
14	0309-R62B	203 / 209 / 210	9018	p	Legenda: p: Parament principal / c: Complement secundari / a: Auxiliar / f: Fusteria				
15	1609-B95G	192 / 209 / 205		p/c	/ s: Serralleria				

### Article 17

#### Paleta cromàtica per elements arquitectònics en funció de l'edificació

Els colors no es poden utilitzar indiscrimi-

nadament i alguns només es poden utilitzar en un model d'edificació concret i per a determinats elements arquitectònics.

Els models de façana són els següents:

A: Model Unifamiliar.

B: Model Compacte.

C: Model Buidat.

D: Model Sobresortit.

E: Model Vertical.

F: Model Horitzontal.

Administració Local

CLASSIFICACIÓ PER ELEMENTS ARQUITECTÒNICS SEGONS MODELS DE FAÇANA

Parament principal (p)		Complement secundari (s)		Parament auxiliar (a)		Parament principal (p)		Complement secundari (s)		Parament auxiliar (a)	
Núm. color	Models	Núm. color	Models	Núm. color	Models	Núm. color	Models	Núm. color	Models	Núm. color	Models
1	A	1	F	2	C / F	10	A / F	17	C	25	F
2	F	3	D	3	A / B / D	11	A / D	18	C / F	27	A / B
3	D / E	5	D / F	4	A / D / E	13	B	19	D	Serralleria (s)	
4	C	8	C	Fusteria (f)		14	C / E	26	E	Núm. color	Models
5	D	9	E	Núm. color	Models	15	B			7	D / F
6	A / B	12	E	2	E / F	17	D			23	C
7	C / E	13	F	20	A / B / C / D / E	20	F			25	E
8	E	15	C	21	A / B / C / D / E / F	24	C / F			26	B
9	B	16	E	22	B / C / D / E / F					28	A

Article 18

Paleta cromàtica més harmònica segons el model de l'edificació

L'harmonització cromàtica consisteix en la combinació d'elements arquitectònics amb colors de la paleta, seguint unes pautes marcades per la potenciació plàstica dels elements característics de cada model tipològic. En la Làmina 2 de la paleta cromàtica s'exemplifiquen les pautes següents: cada columna correspon a un model arquitectònic, i cada filera a la combinació de colors més harmònica. Les combinacions més adients de cada model són les següents:

18.1. Model Unifamiliar (A):

Cases unifamiliars del nucli antic, amb poca alçada i parcel·la estreta. Es caracteritza pel monocromatisme de l'alçat, trencat només per la utilització dels colors "auxiliars" en els elements que no són el parament pròpiament dit (cornisa, frisos, cantoneres, emmarcaments, balcons i sòcols).

Combinació			
A1	A2	A3	A4
Principal			
1	6	10	11
Auxiliars			
3	4	3	3
Fusteria			
20	21	27	21
Serralleria			
28	28	28	28

18.2. Model Compacte (B):

Model arquitectònic amb volumetria compacta de gran simplificació formal, amb finestres repetitives i distribuïdes homogèniament per tot el parament. Es tracta de volums amb un únic color dominant. No hi ha elements complementaris i el color "auxiliar" es redueix a la planta baixa. Si en algun cas presentessin balcons o cornises de coronament, també anirien del color auxiliar.

Combinació			
B1	B2	B3	B4
Principal			
13	9	6	15
Auxiliar			
3	3	3	3
Fusteria			
21	20	27	22
Serralleria			
26	26	26	26

Model arquitectònic amb volumetria simple marcada per la presència de galeries obertes que provoquen, a façana, una sèrie de grans obertures foradant el volum. Els edificis d'aquesta morfologia es caracteritzen per tenir dos plans de façana: el parament exterior i el de l'interior de les terrasses. Això comporta l'ús de dos tons: el principal i el secundari, que s'hauran de correspondre amb les diferents volumetries generades per aquest tipus d'edifici. Els tons principals són més neutres i s'estenen uniformement per tot el parament, en canvi els reservats a les terrasses són més cromàtics i ocupen tot el buit arquitectònic.

18.3. Model Buidat (C):

Combinació			
C1	C2	C3	C4
Principal			
14	4	24	7
Secundari			
18	8	17	15
Fusteria			
22	21	20	20
Serralleria			
23	23	23	23
Auxiliar			
2	2	2	2

18.4. Model Sobresortit (D):

Model arquitectònic que trenca la volumetria afegint cossos sobresortits, generalment tribunes volades, creant dos plans de façana: el parament general amb alineació a carrer i el pla emergent corresponent a les tribunes volades. Abunda l'obra vista en el parament principal (p.e. Comb. D1), i es dona una cromatisme més lluminós per als paraments secundaris sobresortits. En tractar-se d'un grup arquitectònic amb moltes variants (balcons, tribunes, galeries, etc.), també hi ha la possibilitat de buscar combinacions amb l'efecte contrari, és a dir, lluminositat en el parament principal i neutralitat en la tribuna sobresortida.

Combinació			
D1	D2	D3	D4
Principal			
11	3	5	17
Secundari			
3	19	3	5
Fusteria			
20	22	21	20
Serralleria			
7	7	7	7
Auxiliar			
4	3	4	3

18.5. Model Vertical (E):

Model arquitectònic basat en una composició exclusivament vertical, amb només tres elements: finestres, ampits i panys verticals. Tota la façana està composta amb una simple ordenació de franges verticals que incorporen les finestres i els ampits, amb absència de voladissos. En aquest cas el color principal correspon a les franges verticals d'un parament en què la seva dominant s'estableix amb colors neutres. Per contra, els ampits es potencien amb l'ús d'uns tons més saturats i impactants. El ritme vertical ve recolzat a més, amb l'ajuda de la fusteria. S'aconsegueixen unes combinacions cromàtiques poc habituals i exclusives d'aquest model.

Combinació			
E1	E2	E3	E4
Principal			
8	7	3	14
Secundari			
26	16	12	9
Fusteria			
22	21	2	20
Serralleria			
25	25	25	25
Auxiliar			
4	4	4	4

18.6. Model Horitzontal (F):

Model arquitectònic amb balcons correguts a totes les plantes, que marquen un ritme horitzontal, repetint el mateix mòdul compost per balcons continus i finestres. El parament principal queda en pla refós i se'n reforça el cromatisme amb colors més saturats i densos. Són els que suporten el pes de la façana i conformen la superfície més extensa, en molts casos resolta amb obra vista o plaqueta ceràmica que l'imita. Els balcons correguts o terrasses es resolen amb una gamma més lluminosa que els fa més lleugers, malgrat que ocupen franges horitzontals que van de banda a banda de la façana, tot això accentuat amb els tons de les baranes. Contràriament al que resulta comú, no es diferencia el to dels frontals ni es remarquen nivells de forjat (cèrcols), el voladís es considera com un volum monocromàtic sobre el parament general que anirà del to principal, i la serralleria deixa de ser de color blanc llampant per agafar un to més càlid (7).

Combinació			
F1	F2	F3	F4
Principal			
20	10	24	2

## Administració Local

Secundari			
13	1	5	18
Fusteria			
2	21	22	25
Serralleria			
7	7	7	7
Auxiliar			
2	2	2	2

### CAPÍTOL VI

#### SEGUIMENT I GESTIÓ

#### Article 19

##### Tramitació de Llicències

19.1. En la tramitació de les llicències de qualsevol tipus que afectin una façana, caldrà incorporar un informe cromàtic que haurà de contenir:

a. Descripció dels materials existents i/o proposats, especificació dels procediments de manteniment, neteja o sanejament, indicació de les característiques dels productes o materials de revestiments o acabats de tots els elements de façana.

b. Indicació de les textures i colors de la paleta cromàtica escollits per als diferents elements, tenint en compte el model d'edificació de la façana.

c. Fotografia o alçats de la façana on s'indiqui sintèticament la distribució dels colors escollits.

d. En els casos en què l'Ordenança admeti colors diferents dels de la paleta cromàtica, s'hauran d'adjuntar cartolines de 5x7 cm, pintades amb els colors proposats i amb una referència cromàtica internacionalment reconeguda.

19.2. En els casos en què es produeixin dubtes sobre els productes o tractaments especificats, els serveis tècnics podran sol·licitar mostres prèvies, catàlegs o homologacions complementàries, serà obligada la

realització de mostres en obra i la supervisió municipal posterior. L'informe que al respecte puguin emetre els serveis tècnics municipals, tindrà caràcter vinculant.

### CAPÍTOL VII

#### RÈGIM SANCIONADOR I EXECUCIÓ FORÇOSA

#### Article 20

##### Infraccions

20.1. L'incompliment de les condicions imperatives establertes en aquesta Ordenança serà sancionable de conformitat amb el que determina la legislació urbanística.

20.2. S'entendrà per persona responsable als efectes del règim sancionador, els propietaris, els promotors, els constructors o empresaris de les obres i els tècnics directors de l'execució d'aquestes.

#### Article 21

##### Multes coercitives

21.1. Sens perjudici de les sancions que corresponguin, en cas d'incompliment de les disposicions d'aquesta Ordenança, l'alcalde podrà ordenar l'adopció de les mesures necessàries per restablir la legalitat infringida i impedir les actuacions que la vulnerin.

21.2. A fi i efecte de garantir el compliment de les obligacions que imposa la present Ordenança, l'alcalde o autoritat en qui delegui podrà imposar multes coercitives en els termes establerts en l'art. 189 de la Llei 2/2002, de 14 de març, d'urbanisme de Catalunya.

21.3. Les multes coercitives són independents i compatibles amb les que es puguin imposar en concepte de sanció.

#### DISPOSICIÓ ADDICIONAL

En tot allò no previst expressament en aquesta Ordenança, serà d'aplicació la nor-

mativa sectorial que correspongui, en especial, la urbanística.

#### DISPOSICIONS TRANSITÒRIES

Primera. - Aquesta Ordenança no serà d'aplicació a les llicències concedides ni a les sol·licituds de llicències presentades abans de l'entrada en vigor d'aquesta Ordenança.

Segona. - Els aparells d'aire condicionat, antenes, instal·lacions tècniques, tendals i marquesines ja instal·lats abans de l'aprovació d'aquestes Ordenances hauran d'adaptar-se a les seves determinacions en el termini màxim de 10 anys, a comptar des de la seva entrada en vigor.

Això no obstant, la substitució o qualsevol modificació amb anterioritat al transcurs d'aquests 10 anys de qualsevol dels elements abans esmentats, requerirà el compliment de les determinacions d'aquesta ordenança.

#### DISPOSICIÓ FINAL

La present ordenança entrarà en vigor l'endemà de la publicació de la seva aprovació en el *Diari Oficial de la Generalitat de Catalunya*, prèvia publicació íntegra del seu text en el BUTLLETÍ OFICIAL DE LA PROVÍNCIA i el transcurs del termini previst a l'article 65.2 de la Llei 7/85, i tindrà una vigència indefinida, sense perjudici de la seva modificació.

Contra la present disposició de caràcter general els interessats poden interposar directament recurs contenciós-administratiu davant els Jutjats del contenciós-administratiu de la província de Barcelona en el termini de dos mesos a comptar de l'endemà d'aquesta publicació.

El Prat de Llobregat, 9 de juliol de 2004.

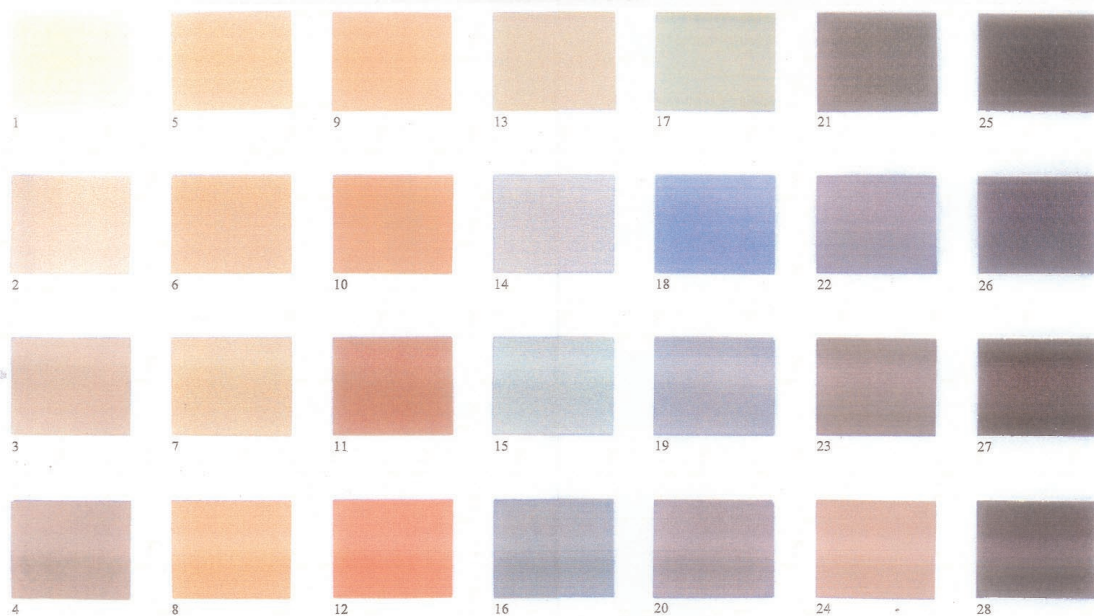
*El Tinent Alcalde d'Urbanisme, Territori i Medi Ambient, Sergi Alegre Calero.*

(Vegeu les làmines reproduïdes a continuació.)

**Administració Local**

**A N N E X: PALETA CROMÀTICA.**

**Làmina núm, 1: Patrons i codificadors de color.**

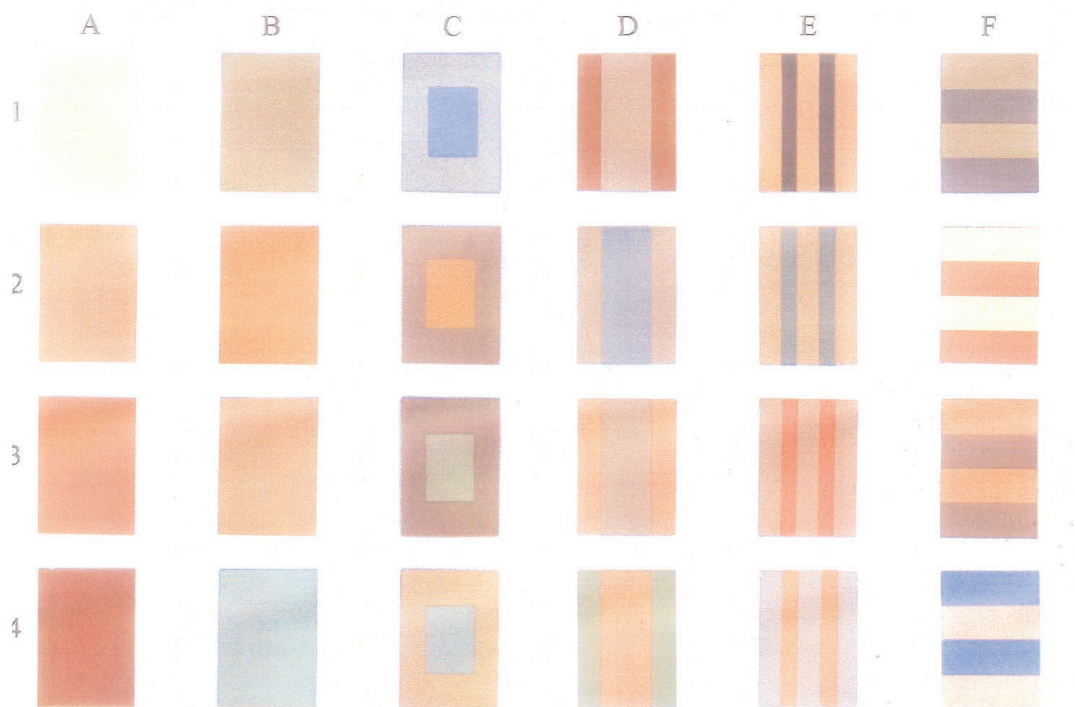


N.C.S: 0507-Y22R	N.C.S: 1324-Y15R	N.C.S: 1333-Y26R	N.C.S: 2021-G92Y RAL: 1000	N.C.S: 2020-G40Y	N.C.S: 5612-B75G	N.C.S: 7510-R95B RAL: 5008
1	5	9	13	17	21	25
N.C.S: 1105-Y RAL: 1013	N.C.S: 3116-Y16R	N.C.S: 2430-Y40R	N.C.S: 0309-R62B RAL: 9018	N.C.S: 1331-R73B	N.C.S: 4323-R83B RAL: 5014	N.C.S: 6624-R18B RAL: 5003
2	6	10	14	18	22	26
N.C.S: 2207-Y24R	N.C.S: 1617-Y09R RAL: 1014	N.C.S: 3840-Y78R	N.C.S: 1609-B95G	N.C.S: 2509-B15G	N.C.S: 4503-G91Y RAL: 7030	N.C.S: 7907-Y83R RAL: 8017
3	7	11	15	19	23	27
N.C.S: 3307-Y24R	N.C.S: 2231-Y11R RAL: 1002	N.C.S: 1649-Y99R RAL: 3014	N.C.S: 2624-B36G RAL: 6034	N.C.S: 4007-R91B RAL: 7001	N.C.S: 2912-Y66R	N.C.S: 7300-N
4	8	12	16	20	24	28

Administració Local

ANNEX: PALETA CROMÀTICA.

Làmina núm. 2: Combinacions de colors i codificacions



	A	B	C	D	E	F
1	1	13	18 14	11 3 11	8 26 8 26 8	13 20 13 20
2	6	9	8 4	3 19 3	7 16 7 16 7	1 10 1 10
3	10	6	17 24	5 3 5	3 12 3 12 3	5 24 5 24
4	11	15	15 7	17 5 17	14 9 14 9 14	18 2 18 2