



Pla Director de l'FP 2030 del Prat de Llobregat

*El Prat,
Campus de la Formació
Professional*

Juny, 2024



Ajuntament del
Prat de Llobregat

Amb el suport de

Momentumco
Strategy and Execution

Índex

1	Introducció.....	3
2	Metodologia.....	4
3	Balanç de la situació actual.....	5
3.1	El Prat de Llobregat.....	5
3.1.1	Context municipal.....	5
3.1.2	Demografia i característiques poblacionals.....	6
3.2	La Formació Professional.....	8
3.2.1	Actualització del marc legislatiu amb la nova Llei d'FP.....	9
3.2.2	Formació Professional a la Zona Delta.....	10
3.2.3	Oferta formativa al Prat de Llobregat.....	11
3.2.4	Evolució de matriculacions.....	16
3.3	Mercat de treball.....	18
4	Anàlisi DAFO.....	19
4.1	Fortaleses.....	19
4.2	Debilitats.....	21
4.3	Oportunitats.....	23
4.4	Amenaces.....	24
5	Marc Estratègic.....	26
5.1	Missió Pla Director de l'FP 2030 del Prat de Llobregat.....	26
5.2	Visió 2030.....	26
5.3	Valors de l'FP al Prat del Llobregat.....	27
6	Reptes clau de futur.....	28
7	Línies d'acció per Repte.....	29
8	Desplegament i governança.....	34
8.1	Plans d'Acció.....	34
8.2	Governança del Pla Director.....	34

1 Introducció

Al llarg dels darrers anys, la Formació Professional ha consolidat el seu rol com a pilar fonamental en la millora de l'ocupabilitat de la població, gràcies a la configuració d'itineraris professionals que donen resposta a les necessitats d'ocupació del teixit econòmic. Aquesta transformació ha estat possible gràcies a un canvi social de percepció envers l'FP, que durant temps ha estat considerada erròniament com un àmbit formatiu de segon ordre en contraposició amb els estudis universitaris. La nova Llei Orgànica 03/2022, coneguda com la Llei d'FP, la creació l'Agència de Formació i Qualificació Professionals de Catalunya, així com el recent decret sobre centres integrats, han contribuït a una millora substancial en la valoració de l'FP, resultant en un increment tant en la demanda com en l'oferta formativa.

Dins d'aquest marc, el Prat de Llobregat ha estat un dels municipis que des de fa anys ha apostat clarament per la Formació Professional com un element cabdal en la formació de bons professionals per tal que puguin ser ocupats en el teixit econòmic local. També ha estat pioner amb la creació de la Taula de l'FP l'any 2010 i del Consell de l'FP l'any 2018, establint-se com espais claus de trobada i col·laboració entre tots els agents vinculats a l'FP. Aquests òrgans han estat essencials en la definició dels requeriments i en la planificació de recursos per enfortir l'oferta existent, amb l'objectiu d'integrar nous cicles formatius i completar les famílies professionals. El treball realitzat en el marc d'aquest Consell serveix de fonament per al present Pla Director de l'FP, que ha d'esdevenir el full de ruta que guiarà el desenvolupament de la FP per als propers anys a la ciutat, amb una visió clara cap a l'any 2030.

2 Metodologia

El procés d'elaboració del Pla Director de l'FP s'ha caracteritzat per la seva naturalesa participativa, assegurant que tots els agents implicats tinguessin veu i poguessin compartir i contrastar les seves idees i opinions. També ha tingut lloc una recollida i anàlisi de diverses fonts de dades, des de documents oficials fins a entrevistes personals amb figures clau dins de l'ecosistema educatiu i productiu local.

Les primeres aportacions es remunten a reunions que va celebrar l'equip del Departament d'Educació de l'Ajuntament del Prat amb les direccions dels centres d'FP a l'abril de 2021. Més endavant, es va encarregar l'elaboració d'una diagnosi detallada del Prat de Llobregat en clau d'FP, que va ser desenvolupada per la Fundació Barcelona FP a finals del 2022. Més enllà de l'anàlisi d'un gran nombre d'indicadors, en el marc de l'elaboració de la diagnosi se celebraren diversos grups focals de reflexió, que aportaren informació qualitativa i en els quals estigueren representats els principals agents implicats en el desenvolupament de la Formació Professional del Prat. Aquest document va servir de base per a una sessió de treball organitzada pel Consell del Prat de l'FP el gener de 2023, en la que es va debatre i aprofundir en una proposta inicial de línies estratègiques.

Seguidament, i tenint en compte totes les aportacions efectuades i recollides en el marc dels documents generats, s'inicià l'elaboració del present Pla, a partir d'un procés d'estructuració de tota la informació disponible, que fou completada amb entrevistes amb l'inspector del Departament d'Educació, direccions de centre i representants de l'Autoritat Portuària i l'Escola Europea.

Finalment, a inicis de l'any 2024 es va elaborar un primer esborrany de marc estratègic que es va compartir i debatre en el marc del Consell de l'FP i que es va evolucionar fins a disposar del present document, que ha estat contrastat amb l'equip municipal i resta d'agents implicats.

3 Balanç de la situació actual

La Formació Professional està experimentant un auge significatiu al Prat de Llobregat, així com al conjunt de l'àrea metropolitana de Barcelona i globalment a tota Catalunya, amb un increment notable en el nombre de matriculacions i una ampliació de l'oferta formativa. Des del curs 2004/05, les matriculacions han crescut un 80%, evidenciant una clara aposta per l'FP com un element essencial tant en l'àmbit educatiu com en el professional. Aquesta tendència demostra el reconeixement creixent de l'FP com una eina clau per al desenvolupament personal i professional dels estudiants i un pilar fonamental per a l'enfortiment dels sectors econòmics. La capacitat de l'FP per adaptar-se a les demandes del mercat laboral, especialment en sectors innovadors i tecnològicament avançats, subratlla la seva importància com a motor de creixement i innovació.

Tanmateix, Espanya continua trobant-se per darrere d'altres països de la Unió Europea en termes de titulació en FP i la seva integració en el mercat laboral. Així, Espanya encara manté una de les taxes més altes de sobrequalificació laboral dins de la UE, amb un 36% de treballadors ocupant posicions que no corresponen al seu nivell de formació, en comparació amb el 20,7% a França i el 14,2% a Portugal. Aquest desajust entre qualificació de la població i necessitats reals de l'entorn productiu evidencia un repte important: la necessitat d'ajustar la formació professional per cobrir eficaçment les vacants en sectors clau, millorant així la inserció laboral dels titulats en FP i contribuint al desenvolupament econòmic sostenible. Aquesta situació subratlla la importància de continuar potenciant la FP també per garantir que l'educació rebuda pels estudiants s'ajusta a les exigències i oportunitats del mercat laboral actual i també futur.

A continuació, es detalla l'anàlisi de la situació actual del Prat de Llobregat, la qual servirà de fonament per al posterior desenvolupament d'un anàlisi DAFO i la definició d'estratègies de futur per a l'horitzó 2030.

3.1 El Prat de Llobregat

3.1.1 Context municipal

El Prat de Llobregat, situat a l'àrea metropolitana de Barcelona, es destaca com un nucli vital en el teixit econòmic i logístic de Catalunya. La seva posició estratègica com a porta sud d'Europa al corredor mediterrani facilita connexions directes amb Espanya i el continent, posicionant-se com un centre neuràlgic per a l'activitat logística i econòmica. La proximitat a Barcelona, juntament amb la presència de l'Aeroport Josep Tarradellas Barcelona - El Prat i una terminal portuària d'avantguarda al Port de Barcelona, reforcen el seu rol com a pol de desenvolupament estratègic dins de la regió metropolitana. Aquesta centralitat és suportada per una robusta infraestructura de transport, que inclou xarxes terrestres, ferroviàries i aeroportuàries, facilitant així una connectivitat òptima amb les principals zones d'activitat a nivell peninsular i europeu.

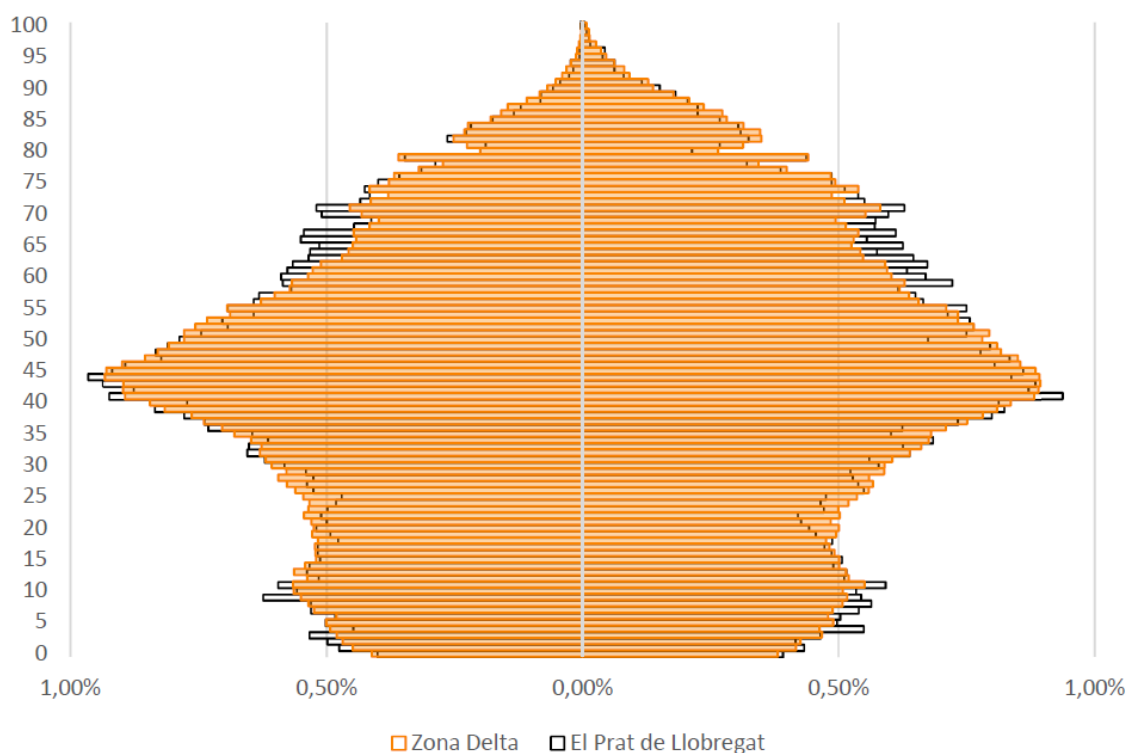
A més, el Prat de Llobregat destaca per la seva aposta decidida cap a la sostenibilitat i la qualitat de vida. La ciutat disposa d'una extensa xarxa de transport públic metropolità, que promou la intermodalitat i l'eficiència, així com 31 km de carrils bici que enllacen els polígons d'activitat econòmica locals. El compromís amb l'entorn es manifesta també en la conservació d'espais naturals com el Delta del Llobregat i zones litorals, oferint una rica xarxa d'espais oberts de gran valor ecològic. Aquests elements,

combinats, no només potencien el desenvolupament econòmic, sinó que també promouen un estil de vida saludable i sostenible per als seus habitants, consolidant el Prat com un model de cohesió social i preservació ambiental.

3.1.2 Demografia i característiques poblacionals

La demografia del Prat de Llobregat mostra una estructura poblacional que revela tendències clau pel que fa al futur de la Formació Professional i el mercat laboral. La piràmide demogràfica reflecteix una població jove estable i una distribució fortament marcada per l'explosió de naixements (baby-boom) que tingué lloc durant la dècada dels 60 i fins a mitjans de la dels 70. A la vegada, l'anàlisi anticipa un increment modest però estable de la població en els propers anys, especialment pel que fa al cohort entre 17 i 25 anys, el qual subratlla la necessitat d'adaptar i ampliar l'oferta formativa postobligatòria per satisfer les demandes creixents d'aquest segment.

Gràfic 1. Piràmide de població del Prat de Llobregat i zona Delta any 2020



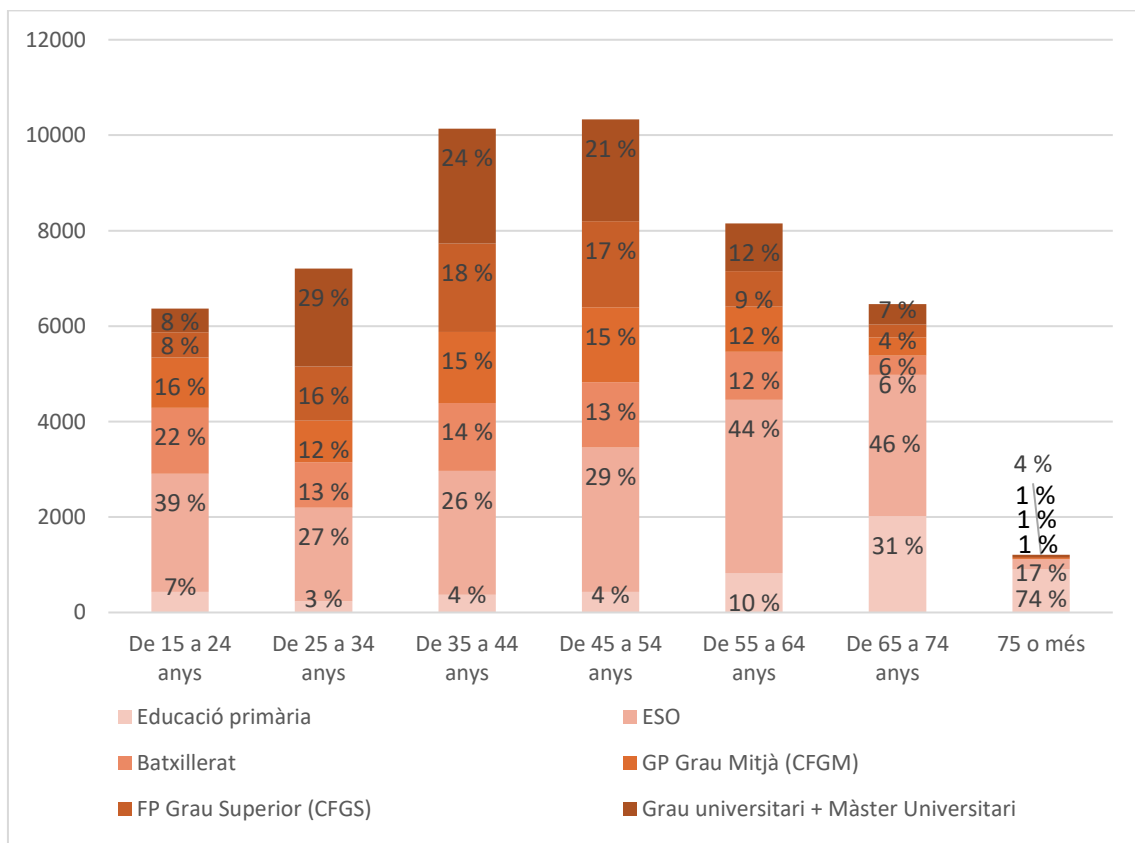
Font: Padró Municipal d'Habitants amb referència a 1 de gener de 2020

D'altra banda, la realitat poblacional del Prat de Llobregat també destaca per un augment gradual en el nivell formatiu entre les diferents cohorts generacionals. Aquesta tendència apunta cap a un interès creixent tant per la continuïtat dels estudis després de l'etapa educativa obligatòria com per un retorn a la formació professionalitzadora en edats més adultes. A més, es preveu una necessitat significativa de

reemplaçament generacional en el mercat laboral degut a jubilacions, amb una projecció de 500.000 llocs de treball a substituir en la província de Barcelona en els propers deu anys, la majoria dels quals requeriran competències tècniques. Aquest escenari accentua la importància d'un sistema formatiu flexible, capaç de preparar la força laboral per a les demandes futures i de contribuir a la sostenibilitat del desenvolupament econòmic local.

El perfil educatiu de la població del Prat de Llobregat reflecteix un clar increment en els nivells d'instrucció, especialment entre les generacions més joves, que tenen un major accés a l'educació i, per tant, assolixen nivells formatius més alts abans. Aquesta tendència es reforça amb el temps, ja que les dades mostren que la població activa adulta també ha millorat el seu nivell educatiu, ja sigui a través de la formació contínua o el retorn als estudis, tant professionals com universitaris. A més, s'observa, en els darrers anys, un augment de la població amb estudis de formació professional, especialment en graus superiors, que demostra una tendència cap a una formació més especialitzada que respon millor a les necessitats del mercat de treball.

Gràfic 2. Nivell formatiu assolit de la població del Prat de Llobregat, 2021



Font: Estadística dels estudis de la població, IDESCAT.

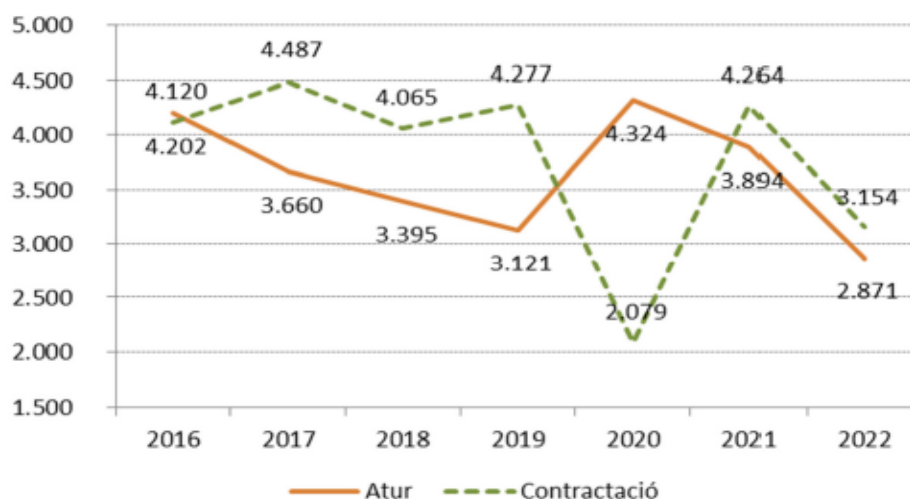
Nota: Les barres representen els valors absoluts, els percentatges són per cada grup d'edat.

Pel que fa a la inserció laboral, els graduats en cicles de grau superior mostren majors índexs d'ocupació en comparació amb els de grau mitjà, en gran part degut al fet que molts estudiants de grau mitjà opten per continuar amb la seva formació. Les trajectòries educatives i professionals són especialment

significatives en àrees com activitats físiques i esportives, informàtica i comunicacions, comerç i màrqueting, i administració i gestió. Aquestes dades suggereixen que l'FP al Prat de Llobregat s'està adaptant amb èxit a les demandes locals, preparant als estudiants per a una transició efectiva cap al món laboral.

Paral·lelament, en el context del mercat laboral al Prat de Llobregat, l'atur juvenil mostra una tendència d'estabilitat, fins i tot en moments de recuperació econòmica, el que indica una menor dinàmica en comparació amb la població general. Malgrat això, l'FP emergeix com un factor clau en la millora de l'ocupabilitat dels joves, amb una disminució notable de la taxa d'atur entre els titulats en FP en comparació amb nivells formatius inferiors. Les dades reflecteixen que els estudis de FP també suposen un decreixement significatiu de la desocupació, especialment entre els joves. Aquest impacte positiu de l'FP en la reducció de l'atur i en la promoció de l'ocupació qualificada subratlla la seva importància com a eina d'inserció laboral efectiva i reforça la seva posició com a element central en les polítiques d'educació i treball.

Gràfic 3. Evolució de l'atur i contractació. El Prat de Llobregat 2016-2022.



Font: Observatori del Treball i Model Productiu.

3.2 La Formació Professional

La Formació Professional és un pilar clau en l'arquitectura educativa, essencial per a la capacitat i especialització laboral. S'estructura en una varietat d'itineraris formatius que atenen a les diferents necessitats dels estudiants i del teixit econòmic. Des dels itineraris formatius específics per a alumnes amb necessitats educatives especials, fins als programes de formació i inserció destinats a joves que no han completat l'educació secundària obligatòria, l'FP cobreix un ample espectre educatiu. Això inclou els cicles formatius de grau bàsic, mitjà i superior, així com cursos d'especialització i de formació continuada, tots dissenyats per a proporcionar competències professionals alineades amb les demandes del mercat laboral.

Aquesta oferta formativa diversificada prepara a l'alumnat per a una entrada eficient al món del treball, responent no només a les necessitats immediates sinó també anticipant-se a les tendències futures. L'FP es presenta, per tant, com una resposta educativa dinàmica, adaptativa i orientada cap a la qualificació

professional, essencial tant per als que busquen la seva primera experiència laboral com per als que aspiren a millorar o reorientar la seva trajectòria professional. Amb un enfocament pràctic i vinculat directament amb les necessitats dels sectors productius, l'FP esdevé un instrument estratègic per a l'ocupabilitat i el desenvolupament econòmic.

3.2.1 Actualització del marc legislatiu amb la nova Llei d'FP

La Llei orgànica d'Ordenació i Integració de la Formació Professional té per objecte la constitució i ordenació d'un sistema únic i integrat de formació professional. La finalitat de la norma és regular un règim de formació i acompanyament professionals que, servint a l'enfortiment, la competitivitat i la sostenibilitat de l'economia, sigui capaç de respondre amb flexibilitat als interessos, les expectatives i les aspiracions de qualificació professional de les persones al llarg de la seva vida i a les competències demandades per les noves necessitats productives i sectorials tant per a l'augment de la productivitat com per a la generació d'ocupació. El text ha estat fruit d'un procés de participació que ha rebut les aportacions del sector empresarial, les comunitats autònomes, altres departaments ministerials, interlocutors socials, nombroses associacions i entitats, i també de la ciutadania. A més, ha comptat amb els informes favorables del Consell Escolar de l'Estat, el Consell Econòmic i Social, el Consell General de la FP, Conferències Sectorials i del Consell d'Estat.

Aquesta Llei s'articula per a donar resposta a tres reptes principals:

- Assolir el nivell adequat de qualificació de la població activa en relació amb les necessitats del mercat laboral
- Augmentar el nombre de joves que es decanten per la formació professional.
- Incrementar la formació de les persones treballadores, per a la seva requalificació constant i permanent.

El model derivat de la modificació normativa es basa en una oferta inclusiva, prospectiva i integradora, per a poder fomentar l'adquisició de noves competències, adaptar-se als canvis constants del context i del mercat de treball i augmentar els nivells d'especialització de la qualificació.

Els principals canvis introduïts per aquesta Llei són:

- L'ordenació, integració i modularització del sistema de formació professional, definint i regulant les ofertes de formació en 5 graus (A-E) i generalitzant el caràcter dual.
- Impuls a l'especialització dels centres d'FP amb la creació de centres integrats i la generació de xarxes d'especialització intel·ligent.
- Incentivació i potenciació del procediment d'acreditació de competències adquirides per experiència laboral o vies no formals.
- Creació i regulació del sistema d'orientació professional vinculat al sistema de Formació Professional.
- Imbricació del sistema de Formació Professional en la innovació, la recerca aplicada, la digitalització, la sostenibilitat i l'emprenedoria a totes les formacions, consolidant la coresponsabilitat entre els centres formatius i les empreses.
- Priorització de la identificació de les demandes del mercat de treball, dirigint la seva oferta a la cobertura de les necessitats del mercat, possibilitant la formació o l'acreditació i reconeixement de competències, oferint un servei d'orientació i acompanyament professional.

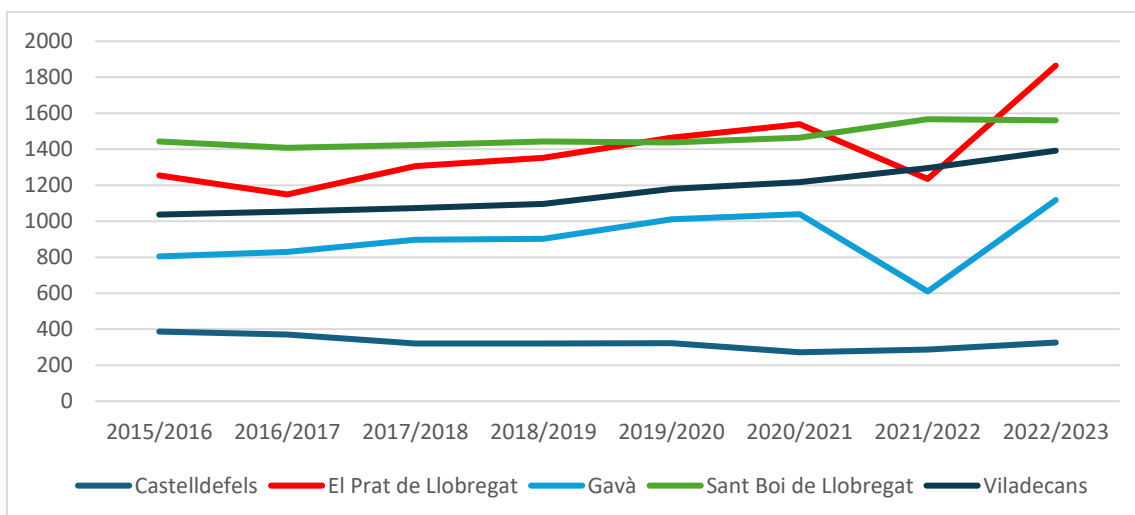
Pel què fa a la dualització, garanteix l'aprenentatge i formació, tant als centres de formació professional com a les empreses, impartint un coneixement teoricopràctic basat en l'experiència directa, mitjançant plans de formació específics per a cada usuari, amb figures com el tutor dual del centre i el tutor dual d'empresa. L'acreditació de competències, es també un pilar bàsic, vinculat a un procediment administratiu obert de caràcter permanent als centres de formació professional, i creant un registre estatal d'acreditacions de competències adquirides per experiència laboral i vies no formals, i es garanteix l'oferta de formació necessària per a complementar les competències no acreditades.

3.2.2 Formació Professional a la Zona Delta

Abans d'analitzar detalladament la formació professional al Prat de Llobregat, resulta útil observar el panorama de la Zona Delta en el seu conjunt, que inclou municipis amb característiques demogràfiques i econòmiques similars, com Castelldefels, Gavà, Sant Boi de Llobregat i Viladecans. Aquesta regió, a prop de l'epicentre econòmic de Barcelona, destaca per la seva activitat en sectors logístics i de serveis, que influeixen directament en l'oferta i la demanda de formació professional.

Segons les dades de matriculacions en FP, El Prat de Llobregat, tot i presentar inicialment xifres més modestes, ha registrat una tendència positiva al llarg dels darrers cursos. Aquest creixement està en sintonia amb les tendències de municipis com Viladecans i Gavà, indicant un interès creixent i una valoració positiva cap a la formació professional dins de la regió. Aquesta evolució positiva de l'FP reflecteix la seva capacitat d'adaptació i resposta a les necessitats canviants del mercat laboral, i suggereix una projecció favorable per al futur de l'educació professional.

Gràfic 4. Evolució de matriculacions Zona Delta del Llobregat



Font: Portal Dades Obertes de la Generalitat de Catalunya.

Nota: la caiguda substancial de les dades en el curs 2021/2022 per als municipis del Prat de Llobregat i Gavà es deu a que el portal no recull les dades de tots els graus / famílies professionals per aquell curs, a diferència dels anys anteriors i del darrer curs 2022/2023. Finalment, encara no es disposen de dades per al curs d'enguany 2023/2024.

3.2.3 Oferta formativa al Prat de Llobregat

Al Prat de Llobregat, la Formació Professional inicial es presenta amb una oferta pública diversa i de notable qualitat. Els instituts Les Salines i Illa dels Banyols són els dos centres principals que proporcionen l'àmplia gamma de cicles formatius, cobrint un ampli ventall de famílies professionals. Aquests centres ofereixen cicles de grau mitjà i superior que atenen tant les necessitats de l'alumnat com les demandes del mercat laboral. La disponibilitat de cursos d'especialització i programes de formació per a la inserció laboral, complementa l'oferta educativa, demostrant l'adaptabilitat i el compromís dels centres amb l'ocupabilitat dels seus estudiants.

Aquesta oferta educativa s'engloba dins d'un marc més ampli de formació contínua i ocupacional que es reafirma com una peça clau per al desenvolupament professional de la comunitat al Prat. Amb una atenció especial als àmbits socioculturals i de la comunitat, així com a l'administració i la gestió, l'àmbit logístic i la fabricació mecànica, les entitats locals, l'Àrea de Promoció Econòmica de l'Ajuntament i Fundesplai han desenvolupat una sèrie de cursos que atenen les necessitats formatives de la població activa. Aquesta oferta, altament especialitzada i alineada amb les dinàmiques laborals, subratlla el compromís de la ciutat per facilitar l'accés a l'aprenentatge continu i la qualificació professional als seus habitants.

A més de les diverses institucions educatives que ofereixen Formació Professional, l'Escola d'Adults Terra Baixa destaca per la seva àmplia oferta formativa basada en ensenyaments inicials i formació bàsica, incloent cursos de català, castellà i formació instrumental en diversos nivells, així com programes per a l'obtenció del Graduat en Educació Secundària. En l'àmbit de les llengües, l'escola ofereix cursos d'anglès i francès fins al nivell 3, essent un referent en llengües estrangeres en tota la comarca. També prepara a l'alumnat per a les proves d'accés a cicles formatius de grau mitjà i superior, així com a la universitat per a majors de 25 i 45 anys.

A continuació, es detalla l'oferta formativa de formació professional per al curs 2023-2024 als dos instituts de referència del Prat de Llobregat:

Taula 1. Oferta de Formació Professional el Prat de Llobregat. Curs 2023-2024

Institut	Nº famílies de Cicles	CFGM	CFGS	Cursos d'especialització	PFI	IFE	Total cursos
INS Les Salines	7	9	8	0	3	1	28
INS Illa dels Banyols	4	6	6	1	4	0	21

Adicionalment, les taules següents proporcionen una visió detallada de les famílies professionals i els nivells de grau de cada institut del Prat, oferint així una comprensió completa de les opcions disponibles per als estudiants en l'àmbit de la formació professional.

Taula 2. Oferta de Formació Professional Institut Les Salines. Curs 2023-2024

Família professional	Tipus	Títol del Cicle
Activitats Físiques i Esportives	Grau mitjà	Guia en el medi natural i de temps lliure
	Grau superior	Condicionament Físic
		Ensenyament i Animació Socioesportiva
PFI	Auxiliar de suport a les persones en activitats socioesportives	
Administració i Gestió	Grau mitjà	Gestió Administrativa
		Gestió Administrativa, perfil professional Àmbit Sanitari
	Grau superior	Administració i finances
Agrària	Grau mitjà	Jardineria i floristeria
		Producció agroecològica
	Grau superior	Paisatgisme i medi rural
	PFI	Auxiliar de jardineria: vivers i jardins
	IFE	Auxiliar en cura d'animals i espais verds
Comerç i Màrqueting	Grau mitjà	Activitats comercials
	Grau superior	Comerç Internacional
		Transport i logística
Imatge Personal	Grau mitjà	Perruqueria i cosmètica capil·lar
	PFI	Auxiliar d'imatge personal: perruqueria i estètica
Informàtica i Comunicacions	Grau mitjà	Sistemes microinformàtics i xarxes
	Grau superior	Administració de sistemes informàtics en la xarxa
		Desenvolupament d'aplicacions web
Sanitària	Grau mitjà	Cures auxiliars d'infermeria

Taula 3. Oferta de Formació Professional Institut Illa dels Banyols. Curs 2023-2024

Família professional	Tipus	Títol del Cicle
Electricitat i electrònica	Grau mitjà	Instal·lacions elèctriques automàtiques
	Grau superior	Automatització i robòtica industrial
Hoteleria i turisme	Grau superior	Guia, Informació i Assistència Turístiques
	PFI	Auxiliar d'hoteleria: cuina i serveis de restauració
Instal·lació i manteniment	Grau mitjà	Instal·lacions frigorífiques de climatització
		Instal·lacions de producció de calor
	Grau superior	Manteniment d'instal·lacions tèrmiques i de fluids
	PFI	Auxiliar de fontaneria, calefacció i climatització
Transport i manteniment de vehicles	Grau mitjà	Electromecànica de vehicles automòbils, perfil professional d'Avions amb motor de pistó
		Electromecànica de maquinària
		Electromecànica de vehicles automòbils
	Grau superior	Manteniment aeromecànic d'helicòpters
		Manteniment aeromecànic d'avions
		Manteniment de sistemes electrònics i d'aviònica d'aeronaus
	Curs Especialització	Aeronaus pilotades de forma remota (Drons)
	PFI	Auxiliar de reparació i manteniment de vehicles lleugers
		Auxiliar d'Operacions aeroportuàries

Finalment, cal destacar l'absència d'oferta formativa en cinc famílies professionals tant al Prat de Llobregat com en la seva àrea d'influència, concretament en els camps de l'Edificació i Obra Civil, Indústries Alimentàries, Indústries Extractives, Marítimo-Pesquera, i Tèxtil, Confecció i Pell. Pel que fa a la tipologia d'estudis professionals, l'oferta formativa inicial del municipi es concentra principalment en els sectors d'Activitats Físicoesportives, Agrària, Transport i Manteniment, Comerç i Màrqueting, Electricitat i Electrònica, Instal·lació i Manteniment, i Informàtica i Comunicacions. En relació amb la formació contínua i ocupacional, destaquen els cursos vinculats als Serveis Socioculturals i a la Comunitat, així com els d'Administració i Gestió, àmbit logístic i fabricació mecànica.

Per altra banda, a continuació, es detalla l'oferta formativa ocupacional del Prat de Llobregat per a l'any 2024. Els Centres que ofereixen aquesta formació són: l'Ajuntament del Prat de Llobregat, la Fundació catalana de l'esplai, la Fundació Esplai, Ciudadanía Comprometida i, per últim, la Nascor Formació SLU.

Taula 4. Oferta de Formació Ocupacional. Curs 2023-2024

Nom curs	Durada	Centre	Modalitat	CP	Data d'inici	Data de fi
Activitats de gestió administrativa	800	AJUNTAMENT DEL PRAT DE LLOBREGAT	PRESENCIAL	S	15/01/2024	26/07/2024
Activitats de gestió administrativa	800	AJUNTAMENT DEL PRAT DE LLOBREGAT	PRESENCIAL	S	15/01/2024	26/07/2024
Operacions auxiliars d'enregistrament i tractament de dades i documents	360	AJUNTAMENT DEL PRAT DE LLOBREGAT	PRESENCIAL	S	06/02/2024	06/06/2024
Comunicació en llengües estrangeres (Anglès) N2	180	AJUNTAMENT DEL PRAT DE LLOBREGAT	PRESENCIAL	N	07/02/2024	02/05/2024
Organització del transport i la distribució	340	AJUNTAMENT DEL PRAT DE LLOBREGAT	PRESENCIAL	S	26/02/2024	20/06/2024
Soldadura oxigàs i soldadura MIG/MAG	560	AJUNTAMENT DEL PRAT DE LLOBREGAT	PRESENCIAL	S	22/04/2024	13/11/2024
Comunicació en llengües estrangeres (Anglès) N3	180	AJUNTAMENT DEL PRAT DE LLOBREGAT	PRESENCIAL	N	13/05/2024	03/07/2024
Operacions auxiliars de serveis administratius i generals	390	AJUNTAMENT DEL PRAT DE LLOBREGAT	PRESENCIAL	S	29/05/2024	28/10/2024
OPERACIONS BÀSIQUES DE CUINA	270	FUNDACIO CATALANA DE L'ESPLAI	PRESENCIAL	S	21/12/2023	14/03/2024
CUINA	730	FUNDACIO CATALANA DE L'ESPLAI	PRESENCIAL	S	27/12/2023	19/11/2024
Dinamització d'activitats de lleure educatiu infantil i juvenil	150	FUNDACIO CATALANA DE L'ESPLAI	PRESENCIAL	S	16/01/2024	07/03/2024
Operacions auxiliars de muntatge i manteniment de sistemes microinformàtics	290	FUNDACIO CATALANA DE L'ESPLAI	PRESENCIAL	S	22/01/2024	18/04/2024
Activitats de gestió administrativa	800	FUNDACIO CATALANA DE L'ESPLAI	PRESENCIAL	S	31/01/2024	05/11/2024
Atenció a l'alumnat amb necessitats educatives especials (ACNEE) en centres educatius	470	FUNDACIO CATALANA DE L'ESPLAI	PRESENCIAL	S	05/02/2024	26/06/2024
Gestió integrada de recursos humans	670	FUNDACIO CATALANA DE L'ESPLAI	PRESENCIAL	S	13/02/2024	09/10/2024
CUINA	730	FUNDACIO CATALANA DE L'ESPLAI	PRESENCIAL	S	19/02/2024	11/11/2024
Promoció per la igualtat efectiva de dones i homes	450	FUNDACIO CATALANA DE L'ESPLAI	PRESENCIAL	S	26/02/2024	15/07/2024
Operacions auxiliars de serveis administratius i generals	390	FUNDACIO CATALANA DE L'ESPLAI	PRESENCIAL	S	11/03/2024	01/10/2024
OPERACIONS BÀSIQUES DE CUINA	270	FUNDACIO CATALANA DE L'ESPLAI	PRESENCIAL	S	08/04/2024	16/07/2024
Confecció i publicació de pàgines web	480	FUNDACIO CATALANA DE L'ESPLAI	PRESENCIAL	S	08/04/2024	08/10/2024
Dinamització d'activitats de lleure educatiu infantil i juvenil	150	FUNDACIO CATALANA DE L'ESPLAI	PRESENCIAL	S	06/05/2024	10/06/2024
Operacions auxiliars de serveis administratius i generals	390	FUNDACIO CATALANA DE L'ESPLAI	PRESENCIAL	S	06/05/2024	09/10/2024
OPERACIONS BÀSIQUES DE CUINA	270	FUNDACIO CATALANA DE L'ESPLAI	PRESENCIAL	S	10/06/2024	10/10/2024
OPERACIONS BÀSIQUES DE RESTAURANT I BAR	210	FUNDACIO CATALANA DE L'ESPLAI	PRESENCIAL	S	12/06/2024	01/10/2024
Dinamització d'activitats de lleure educatiu infantil i juvenil	150	FUNDACIO CATALANA DE L'ESPLAI	PRESENCIAL	S	01/07/2024	13/09/2024
Habilitació per a la docència en graus A, B i C del Sistema de Formació Professional	340	FUNDACIO CATALANA DE L'ESPLAI	PRESENCIAL	S	03/09/2024	02/12/2024
OPERACIONS BÀSIQUES DE RESTAURANT I BAR	210	FUNDACIO CATALANA DE L'ESPLAI	PRESENCIAL	S	09/09/2024	12/11/2024
Iniciació a la informàtica i en competències digitals bàsiques	40	Fundación Esplai, Ciudadanía Comprometida	PRESENCIAL	N	15/01/2024	26/01/2024
HTML 5 i CSS 3	40	Fundación Esplai, Ciudadanía Comprometida	PRESENCIAL	N	15/01/2024	26/01/2024
Aplicació del full de càlcul Excel. Nivell avançat	40	Fundación Esplai, Ciudadanía Comprometida	PRESENCIAL	N	22/01/2024	02/02/2024
Iniciació a la informàtica i Competències digitals bàsiques per a l'ocupació	40	Fundación Esplai, Ciudadanía Comprometida	PRESENCIAL	N	22/01/2024	02/02/2024
Iniciació a la informàtica i Competències digitals bàsiques per a l'ocupació	40	Fundación Esplai, Ciudadanía Comprometida	PRESENCIAL	N	29/01/2024	09/02/2024
HTML 5 i CSS 3	40	Fundación Esplai, Ciudadanía Comprometida	PRESENCIAL	N	05/02/2024	16/02/2024
Resolució de problemes a l'entorn digital. Nivell bàsic	40	Fundación Esplai, Ciudadanía Comprometida	PRESENCIAL	N	05/02/2024	16/02/2024
Iniciació en competències digitals bàsiques per a l'emprenedoria	40	Fundación Esplai, Ciudadanía Comprometida	PRESENCIAL	N	12/02/2024	23/02/2024
Big Data	40	Fundación Esplai, Ciudadanía Comprometida	PRESENCIAL	N	19/02/2024	01/03/2024
WORD. NIVELL AVANÇAT	40	Fundación Esplai, Ciudadanía Comprometida	PRESENCIAL	N	19/02/2024	01/03/2024
COMERÇ ELECTRÒNIC	40	Fundación Esplai, Ciudadanía Comprometida	PRESENCIAL	N	26/02/2024	08/03/2024
INTERNET AVANÇAT	40	Fundación Esplai, Ciudadanía Comprometida	PRESENCIAL	N	11/03/2024	22/03/2024
WORD. NIVELL AVANÇAT	40	Fundación Esplai, Ciudadanía Comprometida	PRESENCIAL	N	17/04/2024	30/04/2024
Socorrisme en espais aquàtics naturals	340	INNOVACION SEGURIDAD EMERGENCIAS INTITUTO, SL	PRESENCIAL	S	22/01/2024	31/05/2024
Comunicació en llengües estrangeres (Anglès) N2	180	Nascor Formació SLU	PRESENCIAL	N	08/12/2023	29/01/2024
Atenció socio sanitària a persones dependents en institucions socials	370	Nascor Formació SLU	TELEFORMACIÓ	S	12/12/2023	22/04/2024
Atenció socio sanitària a persones dependents en institucions socials	370	Nascor Formació SLU	TELEFORMACIÓ	S	28/12/2023	16/05/2024
Aplicació del full de càlcul Excel. Nivell avançat	40	Nascor Formació SLU	PRESENCIAL	N	10/01/2024	19/01/2024
Atenció socio sanitària a persones al domicili	480	Nascor Formació SLU	PRESENCIAL	S	15/01/2024	09/05/2024
SERVEIS ESTÈTICS D'HIGIENE, DEPILACIÓ I MAQUILLATGE	480	Nascor Formació SLU	PRESENCIAL	S	16/01/2024	10/05/2024
Serveis auxiliars d'estètica	240	Nascor Formació SLU	PRESENCIAL	S	29/01/2024	22/03/2024
Atenció socio sanitària a persones dependents en institucions socials	370	Nascor Formació SLU	PRESENCIAL	S	29/01/2024	26/04/2024
Direcció i coordinació d'activitats d'educació en el lleure infantil i juvenil	290	Nascor Formació SLU	PRESENCIAL	S	09/02/2024	22/04/2024
Noves tecnologies aplicades a persones majors amb trastorns cognitius	40	Nascor Formació SLU	PRESENCIAL	N	12/02/2024	28/02/2024
Atenció socio sanitària a persones al domicili	480	Nascor Formació SLU	TELEFORMACIÓ	S	01/03/2024	13/09/2024
Habilitació per a la docència en graus A, B i C del Sistema de Formació Professional	340	Nascor Formació SLU	TELEFORMACIÓ	S	18/03/2024	19/07/2024
Mediació comunitària	340	Nascor Formació SLU	PRESENCIAL	S	03/05/2024	23/07/2024
Atenció socio sanitària a persones dependents en institucions socials	370	Nascor Formació SLU	PRESENCIAL	S	09/05/2024	26/08/2024
Atenció socio sanitària a persones al domicili	480	Nascor Formació SLU	PRESENCIAL	S	21/05/2024	03/10/2024
Comunicació en llengües estrangeres (Anglès) N2	180	Nascor Formació SLU	PRESENCIAL	N	22/05/2024	23/07/2024
Comunicació en llengües estrangeres (Anglès) N3	180	Nascor Formació SLU	PRESENCIAL	N	02/09/2024	27/11/2024
Comunicació en llengües estrangeres (Anglès) N3	180	Nascor Formació SLU	PRESENCIAL	N	02/09/2024	28/11/2024
Gestió de trucades de teleassistència	230	Nascor Formació SLU	PRESENCIAL	S	04/09/2024	30/10/2024

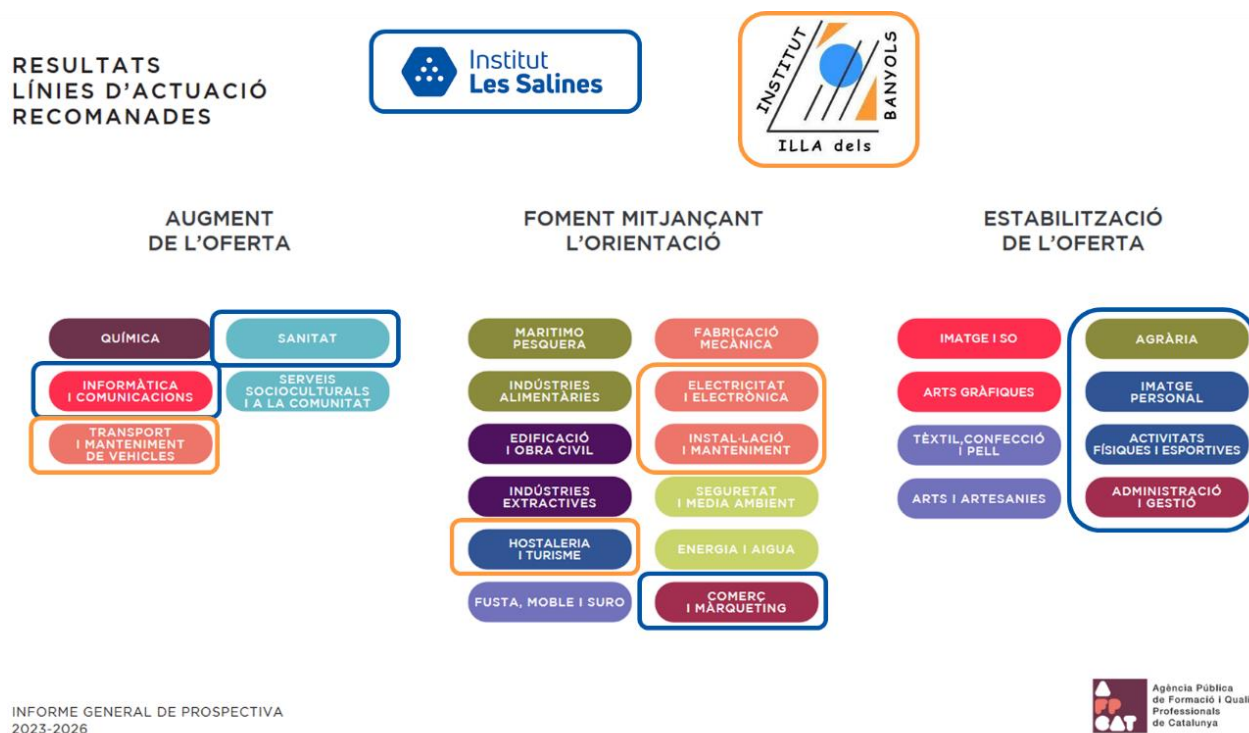
Font: Cercador de cursos del SOC corresponents a la convocatòria FOAP i ADA 2023.

Recentment, l'Agència Pública de Formació i Qualificació Professionals de Catalunya ha elaborat un informe general de prospectiva 2023-26 que té com a objectiu orientar la planificació dels serveis bàsics del Sistema FPCAT i que proposa tres línies d'actuació en funció de les famílies professionals:

- **Augment de l'oferta de places.** Famílies professionals amb indicadors del mercat de treball que apunten a una necessitat de persones treballadores qualificades i un baix nombre de places vacants en el Sistema FPCAT.
- **Foment mitjançant l'orientació formativa i professional.** Famílies professionals amb indicadors del mercat de treball que apunten a una necessitat de persones treballadores qualificades i un elevat nombre de places vacants en el Sistema FPCAT.
- **Estabilització de l'oferta de places.** Famílies professionals on l'oferta de places s'ajusta a les demandes i necessitats del mercat de treball.

A continuació es comparteix la distribució de les famílies professionals en el marc de les tres línies d'actuació proposades per l'informe i la seva oferta als dos centre del municipi:

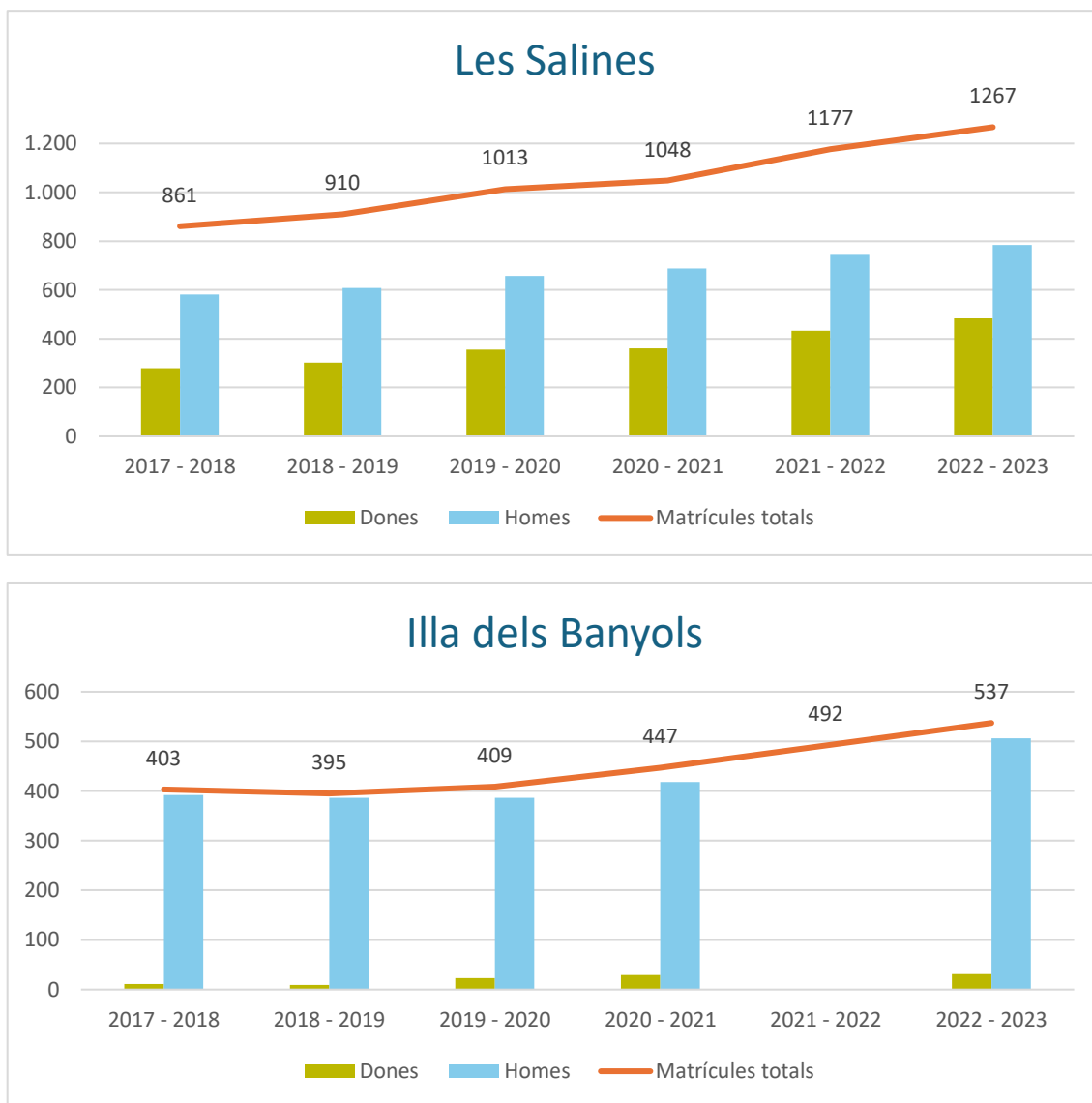
Figura 1. Resultats de l'Informe General de Prospectiva 2023-2026



3.2.4 Evolució de matriculacions

A continuació, es mostra l'evolució del nombre de matriculacions dels dos instituts d'FP d'El Prat de Llobregat.

Gràfic 5. Evolució de matriculacions institut Les Salines i Illa dels Banyols

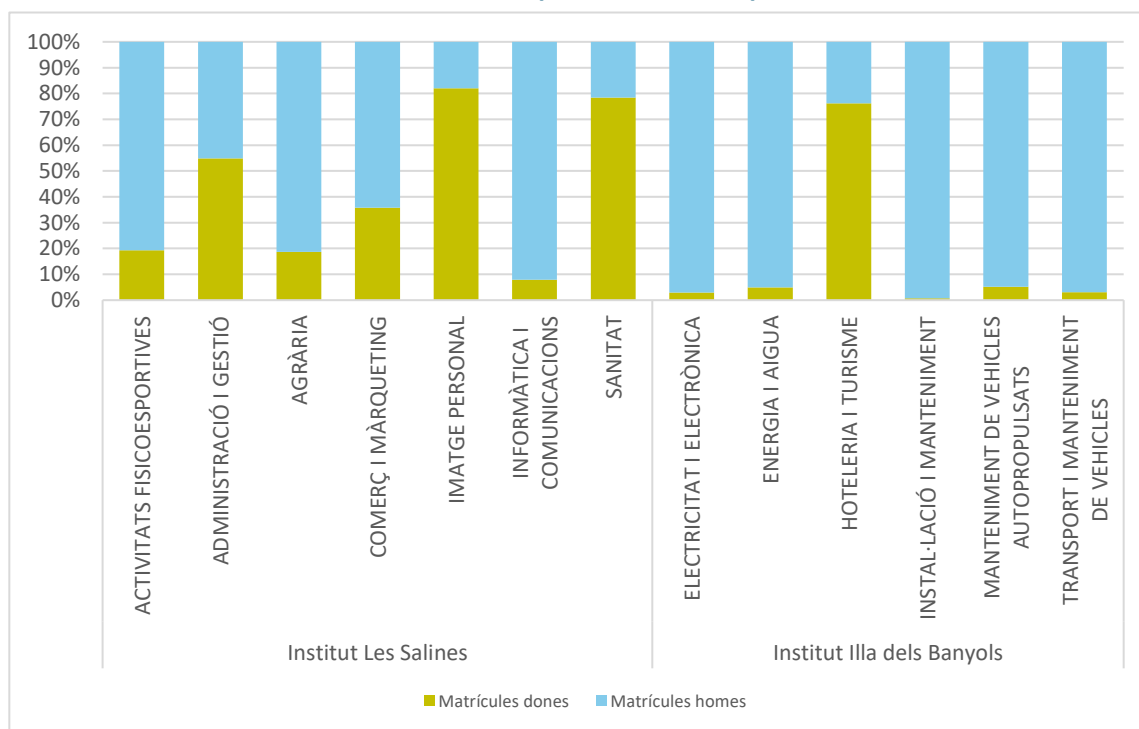


Font: Elaboració pròpia a partir de dades del portal Dades Obertes de la Generalitat de Catalunya.

Nota: No es disposa de dades pel curs 2021-2022 de l'Institut Illa dels Banyols. La dada que consta en el gràfic (total 492 alumnes) és una aproximació feta a partir de les dades disponibles.

Els gràfics anteriors reflecteixen una tendència d'evolució creixent de matriculacions als instituts de Formació Professional del Prat de Llobregat.

Gràfic 6. Evolució de matriculacions per sexe i família professional 2017-2023



Font: Elaboració pròpia a partir de dades del portal Dades Obertes de la Generalitat de Catalunya.

Malgrat s'observa una millora en la representació femenina, particularment a Les Salines, on les dones arriben a gairebé el 40% del total de matriculacions, a l'Illa dels Banyols la presència femenina és considerablement més baixa, representant únicament el 6% del cos estudiantil. Aquesta diferència de gènere en les matriculacions posa de manifest la necessitat de continuar treballant per aconseguir una major equitat en l'accés a la formació professional en tots els camps.

3.3 Mercat de treball

El Prat de Llobregat té una llarga tradició d'activitat econòmica productiva que s'ha anat consolidant i ha format un teixit empresarial divers, que conjumina la presència de grans companyies amb una xarxa de "micros" i petites empreses. Així mateix, el fet de disposar d'una ubicació estratègica i d'una excel·lent connectivitat, i la cultura treballadora i emprenedora dels ciutadans i ciutadanes del Prat, fan del municipi un territori d'oportunitats per consolidar l'activitat, millorar la competitivitat i generar ocupació de qualitat.

El Prat de Llobregat, en el seu paper de motor econòmic de la Zona Delta, acull una proporció significativa de l'ocupació de la regió, amb gairebé dos de cada deu llocs de treball concentrats en aquest municipi. La seva activitat econòmica es caracteritza per ser diversa i dinàmica, amb 14 polígons d'activitat econòmica que serveixen d'emplaçament per a una varietat d'usos, incloent activitats industrials, de serveis i logístiques, a més de zones verdes i de tecnologia. Aquesta configuració facilita un entorn ric per a la innovació i la competitivitat empresarial, fent del Prat de Llobregat un lloc idoni per a l'establiment i creixement de negocis.

A la vegada, l'Aeroport del Prat – Josep Tarradellas esdevé una infraestructura estratègica dins d'aquest panorama, generant una quantitat substancial d'ocupació directa i figurant com un dels aeroports més importants d'Europa. Amb l'adveniment de la Logística 4.0 i la creixent importància de la sostenibilitat, l'aeroport s'enfronta a reptes com la reducció d'emissions i l'adaptació a tecnologies emergents com la biomètrica, la robòtica i la intel·ligència artificial. Aquests factors, juntament amb la necessitat de talent especialitzat per gestionar aquests canvis, posen de relleu la importància d'un sistema d'FP que pugui respondre dinàmicament a les demandes del sector aeroportuari i logístic, oferint així oportunitats d'ocupació i desenvolupament professional alineades amb les tendències globals.

El Port de Barcelona, situat a prop del Prat, complementa aquesta infraestructura econòmica com una de les principals portes d'entrada i sortida de mercaderies a nivell internacional. Aquesta instal·lació portuària no només contribueix de manera significativa al volum de comerç de la regió, sinó que també demanda una àmplia gamma de professions qualificades, moltes de les quals estan directament relacionades amb els estudis de formació professional. La logística portuària, la gestió del transport i les operacions marítimes són àrees clau on la FP pot jugar un paper essencial, proporcionant les habilitats i coneixements necessaris per a la modernització i eficiència en les operacions del port. Aquestes instal·lacions estratègiques, juntament amb l'aeroport, creen un entorn dinàmic que requereix una força laboral ben formada i adaptable, capaç de respondre als desafiaments d'un sector en constant evolució i creixement.

4 Anàlisi DAFO

4.1 Fortaleses

- **Oferta pública variada d'FP inicial, FP contínua i ocupacional, amb un total d'onze famílies professionals ofertades, 6 de les quals amb especialització completa.** El Prat de Llobregat disposa d'una oferta pública variada i de qualitat d'estudis d'FP que s'imparteixen en els dos centres del municipi: l'Institut Les Salines i l'Institut Illa dels Banyols.
 - Especialització completa en les famílies: activitats físicoesportives i agrària.
 - Especialització parcial en les famílies: transport i manteniment, comerç i màrqueting, electricitat i electrònica, sanitat, imatge personal, i hoteleria i turisme.
 - Presència de formació altament especialitzada, destacant-se en àmbits únics que responen a les necessitats específiques del mercat laboral local tals com els cicles de grau superior en comerç internacional, gestió del transport i manteniment de sistemes electrònics i d'aviònica d'aeronaus, o el curs d'especialització d'aeronaus pilotades de forma remota "drons".
- **Trajectòria, prestigi i voluntat de cooperació mútua dels dos centres públics monogràfics de Formació Professional del municipi,** un dels quals ha estat el primer centre espanyol homologat a nivell europeu per desenvolupar formació relacionada amb l'aviació civil. L'existència de dos centres monogràfics al municipi ja per si mateix pot ser vista com una fortalesa, ja que no és una característica habitual en d'altres ciutats.
- **Creixement sostingut de matriculacions en els darrers anys a ambdós centres, fet que demostra la capacitat d'atracció de l'oferta acadèmica impartida.** Al llarg dels darrers anys, ambdós instituts han experimentat una tendència creixent en quant a les matriculacions, especialment l'Institut Les Salines. Entre els cursos acadèmics 2018-19 i 2022-23 s'observa un important creixement global de les matriculacions en el conjunt del municipi.
- **Forta capacitat d'atracció d'alumnat de fora del municipi.** La qualitat i especialització de l'oferta acadèmica i el prestigi dels centres fan que més de la meitat d'alumnat d'FP inicial resideixi fora del municipi.
- **Voluntat de col·laboració entre els diferents agents implicats.** Diferents departaments de l'Ajuntament del Prat, els centres d'FP del municipi, el Departament d'Educació i el teixit productiu del municipi mostren una voluntat per integrar els seus esforços en una estratègia comuna.
- **Existència del Consell de l'FP com a espai col·laboratiu entre els diferents agents implicats en l'FP.** El Consell es va construir com a plataforma estable de treball dels diferents agents educatius, socials i econòmics que operen a l'entorn local amb l'objectiu de fomentar la formació professional i la plena inserció laboral i professional de joves i persones adultes de la ciutat. Malgrat fins ara no ha pogut consolidar una dinàmica de treball, es valora com un instrument potent com a punt de trobada per compartir problemàtiques i punts de vista, alhora que es plantegen projectes i, sobretot, s'alineen els diferents agents en un projecte de futur que permeti millorar la qualitat de l'FP a nivell municipal, de forma que aquesta respongui a les demandes del mercat de treball.

- **Treball en xarxa en diferents espais.** Participació de l'Ajuntament del Prat a diferents espais de treball conjunt i col·laboració:
 - Grup de Treball Formació – Ocupació del Port de Barcelona. Espai que aborda diferents aspectes relacionats amb el sector portuari, tals com la integració de competències específiques del sector en els currículums de la formació.
 - Taula sectorial de formació i ocupació en logística. Espai coordinat per Barcelona – Catalunya Centre Logístic en el qual es treballa en tres àmbits: comunicació, prospectiva i projectes sectorials i territorials de foment de l'FP en la logística.
 - Fòrum de ciutats amb Consell d'FP. Espai d'intercanvi, informació i debat.
- **Organització de les Jornades FP.Prat** per part dels instituts del municipi, amb el suport del Consell de l'FP, amb l'objectiu de donar a conèixer l'àmplia oferta de cursos existent al Prat i millorar i enfortir la connexió entre la formació i el mercat de treball, a més de participar en les activitats programades pels instituts d'FP del Prat. Els destinataris són tot l'alumnat dels instituts d'FP de la ciutat, a més de totes les persones que tinguin interès en la temàtica de les jornades.
- **Xarxa de serveis d'orientació del municipi ben estructurada.** Els diferents agents que realitzen tasques d'orientació al municipi estan estructurats en xarxa per tal de donar un servei d'orientació i acompanyament en la definició i consecució de la trajectòria formativa i professional de la ciutadania. Tanmateix, es detecten aspectes de coordinació millorables per tal de potenciar unes línies de treball comunes i així com millorar l'impacte i el ressò d'aquest servei per arribar a un públic més ampli.
- **Compromís social per part dels centres d'FP del municipi.** Els centres d'FP del Prat demostren un fort compromís social, destacant per la seva estreta col·laboració amb institucions i barris vulnerables. Aquesta implicació es reflecteix en projectes com la cooperació de l'INS Illa dels Banyols amb escoles d'educació primària, fomentant la igualtat i trencant estereotips de gènere. D'altra banda, el centre de les Salines és un exemple rellevant, amb un enfocament proactiu en la detecció de biaixos i suport a estudiants en situacions de vulnerabilitat.

4.2 Debilitats

- **Limitacions d'espais als centres educatius** que dificulten l'allotjament del volum actual d'alumnat i condicionen eventuais creixements, com per exemple, eventuais ampliacions de l'oferta formativa.
- **Dificultats d'accés a professorat de qualitat**, pel fet que molts i moltes professionals opten per treballar al sector industrial, atenent a les condicions salarials i projeccions professionals que aquest els ofereix. Aquest fet fa que sigui molt difícil disposar de professorat en certes especialitats.
- **Manca d'itineraris formatius complets al municipi**. Moltes de les famílies professionals ofertes als centres educatius presenten itineraris incomplets des d'un punt de vista professional, no existint continuïtat d'estudis entre els diferents graus d'un mateix àmbit. També existeixen cursos de formació ocupacional que no tenen continuïtat a cap cicle, i a la inversa, cicles de formació professional que no tenen continuïtat amb l'oferta de certificats de professionalitat de tercer nivell. Els principals buits identificats són:
 - Inexistència d'oferta formativa bàsica de la família d'informàtica (PFI).
 - A la família electricitat li cal algun cicle superior per completar l'oferta (Manteniment Electrònic o Sistemes electrotècnics i automatitzats).
 - A la família de transport i manteniment de vehicles li manca algun grau superior d'Automoció per completar l'oferta.
 - Cuina únicament s'ofereix a nivell de PFI.
 - CFGS d'Integració Social amb formació complementària en relació al desenvolupament i programació d'accions culturals amb caràcter de mediació intercultural.
- **Existència de perfils professionals de difícil cobertura en sectors emergents al teixit empresarial del municipi** (font: *Informe de tendències i perfils professionals 2022/23 de l'OPAE*):
 - Sector logístic: operatius/ves de tràfic, transitaris, agents d'aduanes, transportistes i comercials especialitzats.
 - Sector alimentari: peixater/a i carnisser/a.
 - Sector turístic i aeroportuari: personal de handling, neteja avions, cuiners/es, agents facturació, atenció client (idiomes) i mecànics.
 - Sector industrial – construcció: electricista, frigorista, robòtica, instal·ladors/res i electromecànica
 - Sector químic: operari de planta química i personal de laboratori.
 - Sector economia verda: Manteniment i instal·lació de plaques fotovoltaïques, assessoria energètica, aerotèrmia / geotèrmia i rehabilitació sostenible.
- **Demandes de formació no ofertes**, com per exemple formació associada als serveis tècnics d'arts en viu o continuïtat formativa professionalitzadora que acompanyi la trajectòria formativa del batxillerat escènic, que s'imparteix al Institut Baldori Guilera, des d'un ample espectre professional, des d'operacions de so fins al desenvolupament de projectes i producció d'espectacles en viu. El municipi disposa d'infraestructura i equipament públic per a les arts en viu, en canvi no existeix una formació d'FP vinculada al desenvolupament de personal en aquest àmbit professional.

- **Duplicitats d'oferta entre les entitats que ofereixen formació ocupacional**, fet que provoca dificultats a l'hora d'omplir grups.
- **Mancances detectades en les competències transversals de l'alumnat graduat**. El teixit productiu del municipi identifica certes mancances en competències bàsiques transversals com: ús i coneixement de la llengua anglesa, competències interpersonals, atenció al client o treball en equip, entre d'altres.
- **Manca d'una estratègia compartida entre els diferents agents implicats**. Malgrat els esforços i la voluntat dels diferents agents (centres educatius, Ajuntament, teixit empresarial, SOC, Sistema Educatiu, etc.), actualment no existeix una estratègia compartida de l'FP del municipi.
- **Manca de certa coordinació entre els diferents centres i entitats públiques i privades que ofereixen formació per a l'ocupació, per dotar-la de coherència i de caràcter estratègic**. Especialment, es detecta que les entitats privades ofereixen una formació basada més en criteris tàctics interns que de municipi.
- **Relacions dels centres FP i el teixit productiu amb marge de millora**. Les relacions entre el teixit productiu i formatiu tenen marge de millora per a ampliar-se i reforçar-se, malgrat els esforços continuats dels centres per aproximar-se i adaptar-se a les necessitats del sector.
- **Dificultat de revertir l'excessiva masculinització de les formacions de certes famílies professionals**. Factors com l'existència d'una imatge poc atractiva i actualitzada per incentivar la presència de les dones, a més de la manca d'espais per aquest col·lectiu, condicionen l'accés a sectors com la construcció o magatzems.
- **L'abandonament dels ensenyaments professionals és encara una realitat**, conseqüència en part del desconeixement de la professió escollida o de l'escàs convenciment en els estudis escollits.
- **Manca d'homologacions d'espais formatius per a impartir formació ocupacional en els següents àmbits**: química, construcció, energia renovable alineada amb l'estratègia municipal en relació a la sostenibilitat i agricultura.
- **Limitacions en la Planificació Estratègica per dependència del Departament d'Educació**. Malgrat el desenvolupament d'un nou Pla Director, el Departament d'Educació orienta les seves polítiques cap a una visió comarcal. Aquesta situació relega al municipi a un rol més reactiu, d'adaptació a decisions i estratègies que no sempre s'alineen amb les seves prioritats o característiques, reduint així la seva autonomia en la gestió de l'FP.
- **Capacitat Limitada per cobrir la demanda empresarial i expandir l'oferta formativa**. Els centres d'FP del Prat de es troben amb el desafiament de no disposar dels recursos suficients per acompanyar adequadament l'evolució i les demandes del teixit empresarial. Aquesta situació impedeix als centres adaptar-se ràpidament als canvis del mercat laboral i a les necessitats creixents de les empreses, limitant així el seu potencial per a oferir una formació que respongui de manera efectiva a l'entorn econòmic i industrial del municipi.

4.3 Oportunitats

- **Situació geogràfica amb una activitat econòmica molt potent i amb presència al municipi i/o proximitat a grans empreses i infraestructures.** El Prat està situat al mig d'una de les àrees econòmiques més importants i és pròxim a infraestructures importants com: l'Aeroport internacional Josep Tarradellas (genera una gran quantitat de llocs de treball relacionats amb l'aviació, transport, activitats auxiliars i comercials presents), el Port de Barcelona (compta amb 500 empreses i 40.000 llocs de treball), la Zona Franca, Mercabarna, el parc agrari del Baix Llobregat, l'incubador 3D i l'edifici D-Factory. El Prat de Llobregat alberga també a grans empreses de diferents sectors (Amazon, ...).
- **Oferta laboral del municipi basada en sectors i activitats econòmiques rellevants:** sector logístic, serveis a la comunitat, persones en situació de dependència, energia i manteniment, robòtica i automatització de la indústria.
- **Professions emergents al municipi identificades:**
 - Logística. Manca de totes les categories professionals, des d'alts posicionaments en gestió de logística fins a transportistes i operaris de magatzem.
 - Indústria alimentària. En especial els perfils vinculats a la fabricació i manipulació, així com els oficis relacionats, exemple: carnisser/a.
 - Perfils industrials i de de la indústria, manteniment: gruistes, electricistes, mecànics i fresadores són els perfils destacats.
 - Perfils relacionats amb la sostenibilitat, la digitalització, l'automatització i l'adopció de noves tecnologies de manera transversal en el sector portuari.
- **Sectors d'especial atenció per reconversió o contracció del mercat.** En son exemples el sector industrial pel tancament de Nissan i professionals en vehicles elèctrics. En general, les empreses requereixen cada cop de més professionals qualificats.
- **Tendència poblacional que preveu,** en base a la piràmide de població del Prat de Llobregat de l'any 2020, **un creixement gradual de la població entre 16-24 anys en els propers anys** i, per tant, es preveu que el sistema d'ensenyaments postobligatoris del municipi hagi d'atendre un increment d'alumnat.
- **Reconeixement i prestigi cada cop més elevat de la Formació Professional** com a opció d'ensenyament postobligatori que millora l'ocupabilitat de les persones.
- **Creació de nous espais propers a l'entorn del Prat tas com el BlueTechPort i el DFactory de la Zona Franca.** Aquests són espais d'innovació on s'espera que s'hi ubiquin start-ups, corporates, i espais formatius (ILB), entre d'altres, en el que els instituts del Prat podrien tenir-hi alguna presència.
- **Aposta forta per part del Departament d'Educació per a la Creació de Centres Integrats.** Aquesta iniciativa representa una oportunitat notable per a l'FP al Prat, oferint una educació més completa i versàtil. Els centres integrats permeten adaptar l'oferta formativa a les necessitats del mercat laboral, alhora que fomenten una major integració social i professional dels estudiants.
- **Nous nínxols de mercat en els propers anys.** L'aparició de nous nínxols de mercat, com el sector de les cures, ofereix una gran oportunitat per a la Formació Professional. És essencial identificar aquestes àrees emergents i adaptar l'oferta formativa de l'FP per respondre a aquestes demandes.

Això no només pot ampliar les perspectives laborals dels estudiants, sinó que també posiciona els centres d'FP del Prat com a referents en l'educació adaptada a les tendències del mercat.

- **Creixement de les activitats empresarials i diversificació laboral en diferents sectors.** L'expansió continuada de les activitats empresarials al Prat, incloent sectors com el Transport, representa una oportunitat clau per a la Formació Professional. Aquesta tendència anticipa una demanda creixent de formació especialitzada. L'FP pot aprofitar aquesta dinàmica per adaptar i ampliar la seva oferta formativa, preparant així els estudiants per a un mercat laboral en evolució i contribuint al desenvolupament econòmic local.

4.4 Amenaces

- **Entorn molt canviant degut a l'aprovació i desplegament de la nova Llei de la FP**, que implica un gran volum d'adaptacions per part dels centres (nous currículums, obligatorietat de donar d'alta a la Seguretat Social a tot l'alumnat, ampliació de les hores de pràctiques en empreses, ...) i una conseqüent sobrecàrrega de feina a les direccions dels centres. Malgrat hi ha novetats que són valorades positivament la manca de recursos en la seva implementació genera moltes dificultats. També hi ha noves figures que generen incerteses com són els centres integrats.
- **Mercat de treball dinàmic enfront rigidesa sistema educatiu.** El mercat de treball evoluciona i es transforma ràpidament, i sovint el sistema educatiu d'estudis postobligatoris és incapaç d'adaptar-se a les necessitats futures amb la mateixa rapidesa.
- **Instauració d'oferta acadèmica similar en municipis propers**, com per exemple Vilanova, que ha obtingut CP per part del SOC en titulacions que s'imparteixen al Prat.
- **Manca de vocacions per a determinats perfils industrials i oficis qualificats, pels quals hi ha una important necessitat d'ocupació.** Hi ha una manca de vocació per determinats perfils, especialment per al sector industrial o bé oficis qualificats, que impedeix cobrir les demandes del sector malgrat l'oferta de places en els centres: jardineria, informàtica, logística i formació industrial.
- **Dificultats en la captació d'empreses (especialment PIMES) per a incorporar alumnat de pràctiques** per desconeixement dels beneficis que pot aportar i per por a la complexitat que implica el procés, que porta restriccions en la realització de pràctiques per als joves que dificulten o impossibiliten la realització completa de la formació ocupacional vinculada. La manca d'incentius a vincular-se al sistema d'FP és evident per part de les PIMES, la participació de les quals es considera la seva participació és cabdal per entendre i millorar la formació de professionals d'aquells sectors majoritaris en PIMES i autònoms (imatge personal, instal·ladors i informàtica).
- **Restriccions en la realització de pràctiques per als joves de 16 a 18 de determinats sectors econòmics**, fet que dificulta o impossibilita la realització completa de la formació ocupacional vinculada, com és el cas de la construcció o la formació en carreter/a.
- **Recursos insuficients destinats a la figura de prospectors.** Només es disposa de dos prospectors pel Baix Llobregat, insuficients per poder reforçar vincles i atendre les necessitats del món laboral i formatiu. Seria necessari disposar d'un prospector específic per al municipi per tal de poder ajustar l'oferta d'FP a les demandes del sector.

- **Desplegament del Pla Director d'Equipament del Consorci d'Educació de Barcelona.** En els darrers anys el Consorci d'Educació de Barcelona està desplegant el seu Pla Director d'Equipaments que es basa en la construcció de centres integrats especialitzats en famílies professionals. En aquest context, la recent posada en marxa de l'institut de Logística de Barcelona (ILB), ubicat a l'edifici World Trade Centre del Port de Barcelona és una amenaça de cara a l'atracció d'alumnat per a cicles de logística.
- **Implicacions del Reial decret llei 2/2023 relatives a l'alumnat de pràctiques formatives, inclosa la Formació professional per a l'ocupació.** L'obligatorietat de cotitzar a la seguretat social quan es realitzin pràctiques formatives a partir de l'1 de gener de 2024, establerta pel Reial decret llei 2/2023, presenta certs desafiaments, especialment per a les PIMES, que podrien tenir dificultats econòmiques per suportar aquests costos. Aquesta situació podria restringir les opcions de pràctiques per als estudiants d'FP. Al mateix temps, aquesta llei representa un pas endavant en les condicions laborals dels estudiants, proporcionant una compensació justa per la seva feina.

5 Marc Estratègic

5.1 Missió Pla Director de l'FP 2030 del Prat de Llobregat

El present Pla Director és l'estratègia compartida a nivell de municipi que té per finalitat posar en valor, **enfortir i potenciar el Sistema de Formació Professional del Prat de Llobregat**, per tal que, des de la qualitat, la innovació, i comptant amb la coresponsabilitat del teixit empresarial de l'entorn, **esdevingui un motor per a l'augment global del nivell formatiu i ocupabilitat de la població pratenca**, donant resposta a les necessitats del teixit productiu i social a través de preparar bons i bones professionals.

5.2 Visió 2030

L'any 2030 el Prat de Llobregat és un municipi reconegut a nivell de Catalunya per disposar d'un Sistema de Formació Professional de qualitat i ben estructurat, que atrau a alumnat d'arreu gràcies a la potent oferta formativa d'itineraris complets en les famílies professionals més demandades, i coherent i alineada amb les necessitats del teixit productiu local, fet que facilita la posterior inserció laboral i desenvolupament professional de les persones graduades. En aquest escenari, el teixit empresarial del Prat, configurat majoritàriament per Pimes, però també amb la presència de grans empreses i equipaments de país, juga un paper clau en la formació i en la integració laboral de l'alumnat, consolidant així una aliança efectiva.

Centres, ajuntament, empreses i agents socials ubicats al municipi fa temps que treballen conjuntament amb un full de ruta compartit i han estat capaços de convertir el Prat amb una **ciutat – campus de la Formació Professional**.

5.3 Valors de l'FP al Prat del Llobregat

- **Cooperació i treball conjunt.** La cooperació i el treball conjunt referencien la importància de col·laborar estretament entre diferents actors; institucions educatives del municipi, grans empreses i PIMES, i també el sector públic, és a dir, tant l'Ajuntament del Prat de Llobregat com la Conselleria d'Educació. Aquest valor destaca la necessitat d'un esforç col·lectiu i d'una sinergia entre els diversos actors per tal d'assolir objectius comuns, especialment en l'àmbit de la formació professional.
- **Qualitat.** La qualitat en el context del Pla Director d'FP destaca per l'alt estàndard en tots els aspectes de la formació professional, des del disseny dels programes fins a la seva implementació i avaluació. Això implica un compromís amb l'excel·lència, assegurant que tant la formació com les oportunitats laborals que se'n deriven siguin de la màxima qualitat.
- **Innovació.** La innovació és el motor que impulsa la modernització i l'adaptació contínua dels itineraris i de l'oferta formativa de la formació professional, així com en les metodologies i pedagogies d'ensenyament. Aquest valor emfatitza la importància de l'ús de noves tecnologies, així com també el foment del pensament crític i la resolució creativa de problemes, preparant als estudiants per afrontar els reptes i les oportunitats del futur.
- **Proximitat a les necessitats del mercat laboral.** Entendre i adaptar-se a les demandes del mercat laboral és fonamental en la formació professional. Per aquest motiu, és clau que tant els programes com les eines pedagògiques s'alineïn amb les necessitats empresarials i les dinàmiques del sector. Aquest enfocament assegura que l'alumnat desenvolupi les competències i els coneixements essencials per una integració exitosa en el mercat laboral.
- **Cultura emprenedora.** El foment de la cultura emprenedora implica encoratjar i recolzar l'esperit d'innovació i autonomia entre l'alumnat. Això es tradueix en incentivar la creativitat, la iniciativa i la presa de decisions. Es busca preparar als i les estudiants no només per adaptar-se a entorns empresarials ja establerts, sinó també per ser pioners en la creació i el desenvolupament de les seves pròpies iniciatives empresarials, aportant així novetats i progrés al sector.
- **Equitat.** L'equitat és un principi fonamental que busca assegurar tant un accés just com un èxit educatiu equitatiu per a tots els estudiants, independentment del seu gènere, origen, situació econòmica o altres factors. Això implica no només proporcionar recursos per facilitar l'accés, sinó també garantir que cada estudiant tingui les mateixes oportunitats d'èxit en el seu recorregut formatiu. Aquest enfocament inclou la promoció de la continuïtat educativa, l'adquisició de qualificacions i el suport al talent femení per trencar les bretxes de gènere.

6 Reptes clau de futur

1. **DISPOSAR D'UNA OFERTA FORMATIVA ESTRATÈGICA I DE QUALITAT**, fortament alineada amb les necessitats del teixit productiu de l'entorn, que tingui en compte sectors clau de futur i que abasti els diferents nivells formatius.
2. **AUGMENTAR L'OCUPABILITAT I QUALIFICACIÓ DE LA POBLACIÓ** del municipi, disminuint l'abandonament i fomentant l'acreditació a diferents nivells.
3. **AMPLIAR I MILLORAR LES INFRAESTRUCTURES I CAPACITATS DOCENTS DELS CENTRES DE FORMACIÓ PROFESSIONAL** del municipi.
4. **ASSEGURAR EQUITAT D'ACCÉS I ÈXIT** als diferents nivells formatius, trencant bretxes socials o de gènere.
5. **POTENCIAR EL TREBALL CONJUNT** entre tots els agents implicats en la Formació Professional per fer del Prat una ciutat- campus de la FP.

7 Línies d'acció per Repte

1. **DISPOSAR D'UNA OFERTA FORMATIVA ESTRATÈGICA I DE QUALITAT**, fortament alineada amb les necessitats del teixit productiu de l'entorn, que tingui en compte sectors clau de futur i que abasti els diferents nivells formatius.
 - 1.1. **Planificació global de l'oferta amb visió de municipi.** Planificació dels diferents nivells formatius FPI, FPC i FPO assegurant itineraris formatius complerts en famílies professionals estratègiques a nivell de municipi i tenint en compte la seva alineació amb les necessitats del teixit productiu del municipi i l'entorn més proper, i d'altres sectors clau de futur. Alhora que s'avança cap al concepte de centres integrats. Paral·lelament, es fonamental integrar una visió de futur en la planificació, anticipant tendències i sectors emergents per assegurar que l'oferta formativa es manté rellevant i alineada amb els canvis del mercat laboral fins al 2030 i més enllà.
 - 1.2. **Adaptació de la docència a les realitats canviants dels sectors productius** amb l'objectiu de millorar l'encaix entre la formació que es duu a terme als instituts del municipi i les necessitats dels sectors econòmics afins, comptant amb la participació activa del teixit empresarial (associacions empresarials, grans empreses, pimes, ...) en qüestió. Incorporació continua d'innovacions sectorials a les programacions curriculars dels centres educatius per promoure la reconversió formativa d'aquells sectors en transformació.
 - 1.3. **Impuls als idiomes, competències digitals i transversals** per tal de millorar la formació de l'alumnat de cara a la seva aplicació en el món laboral.
 - 1.4. **Desenvolupament efectiu de la FP Dual.** Les novetats legislatives en el camp de la Formació Professional introdueixen la dualització com un factor clau en el futur en tot tipus de nivells. Convé doncs poder fer un bon desplegament d'aquesta característica, malgrat les dificultats existents, especialment en el camp de les Pimes.

2. Augmentar l'OCUPABILITAT I QUALIFICACIÓ DE LA POBLACIÓ del municipi, disminuint l'abandonament i fomentant l'acreditació a diferents nivells.

2.1. Reforç de l'orientació vocacional i professional, des de finals de primària. L'orientació ha de ser un procés que ajudi a l'alumnat a millorar l'autoconeixement tant a nivell de talents com de vocacions, i complementar-ho amb coneixements sobre les sortides professionals del món laboral, facilitant així l'elecció de l'itinerari formatiu que millor encaixi amb la seva vocació i amb les necessitats del teixit empresarial. En aquest sentit és clau donar una visió àmplia de les possibles sortides professionals (oficis, sectors emergents, ...) i acompanyar l'alumnat en la seva elecció en base als seus talents diversos, motivacions i sortides professionals.

2.2. Foment dels certificats de Professionalitat i l'acreditació de competències professionals.

Sovint no és necessari cursar tot un cicle de Formació Professional per augmentar la qualificació i poder accedir al món laboral. La realització d'un Certificat de Professionalitat pot obrir les portes al món laboral alhora que apropa cap a una eventual graduació futura. Igualment, en els casos de persones que ja fa anys desenvolupen una professió, l'acreditació de competències professionals els pot facilitar el desenvolupament professional o l'accés al món laboral en el cas de trobar-se en situació d'atur.

- Difusió de l'oferta formativa vinculada a Certificats de Professionalitat
- Difusió i foment dels processos d'acreditació de competències.

2.3. Foment de la cultura emprendedora a nivell de ciutat. La cultura emprendedora no implica necessàriament la creació d'empreses o l'autoocupació, sinó que la conformen tot un conjunt d'habilitats i actituds que reforcen la proactivitat davant els reptes i fomenten l'autoconfiança en la superació de dificultats, entre d'altres. Així, la cultura emprendedora és un element que millora l'ocupabilitat de les persones i facilita el seu desenvolupament professional. L'emprenedoria ha de ser un element que ha de prendre força en la Formació Professional del futur i que cal abordar conjuntament entre els centres de FP i l'ajuntament.

2.4. Incorporació d'innovacions metodològiques i pedagògiques. Explorar aspectes innovadors en l'àmbit pedagògic per tal d'afavorir la continuïtat en els estudis d'aquells perfils amb una incrustació més feble al sistema educatiu i evitar el seu abandonament. Caldria afavorir la motivació i interès d'aquests perfils, assegurant l'adquisició de competències bàsiques que els permetin acreditar. Un plantejament a explorar és la incorporació de situacions reals del context empresarial en el marc de la docència.

3. Ampliar i millorar les infraestructures i capacitats docents dels centres de formació professional del municipi.

3.1. Increment dels espais disponibles per a l'activitat docent. La disponibilitat d'instal·lacions dels instituts del municipi estan pròxims, si no és que han arribat ja, a la saturació degut a l'increment d'alumnat sostingut dels darrers anys. Cal doncs, impulsar estratègies per poder incrementar-la, ja sigui ampliant la capacitat en certs casos, optimitzant l'ús dels espais disponibles per part dels diferents agents, potenciant l'aproximació de la docència als indrets on té lloc l'activitat econòmica, o bé promovent la col·laboració público-privada per tal d'alleugerir la pressió dels espais dels propis centres.

3.2. Adequació i modernització de les instal·lacions. És necessari plantejar inversions en els instituts del municipi per tal que aquests no perdin competitivitat respecte a altres de més nous que s'estan posant en marxa a l'entorn del Prat i per tal de disposar d'espais de major qualitat per a la pràctica docent. Cal també anticipar i adaptar-se a les novetats sectorials emergents fins al 2030, actualitzant i expandint els espais per afrontar els canvis en el mercat laboral i garantir una formació FP àgil i alineada amb les professions del futur.

3.3. Captació i retenció de professorat. El professorat és un dels grans actius dels instituts, per tant la qualitat de la docència que s'imparteixi al municipi passarà en part per la capacitat que tinguin els centres per captar i retenir professorat expert en les diferents matèries que s'imparteixen.

3.4. Obertura dels centres al municipi. Els instituts del municipi tenen un gran potencial per oferir serveis a la ciutadania i entorn més enllà de la pròpia docència. Així, es planteja el seu apropament, ja sigui a través de convertir certes pràctiques en serveis a la societat, o a través de l'obertura i compartició dels seus espais amb usuaris d'altres serveis municipals o fins i tot d'empreses del municipi.

4. Assegurar EQUITAT D'ACCÉS I ÈXIT als diferents nivells formatius, trencant bretxes socials o de gènere.

4.1. Reforç del Servei de Noves Oportunitats Educatives. El Prat fa temps que ha articulat aquest servei a través del treball en xarxa de tots els recursos disponibles del municipi. Tenint en compte que l'abandonament escolar prematur és un repte a nivell global, cal reforçar aquest servei per tal de facilitar el retorn al sistema educatiu d'aquelles persones que per diferents motius n'han sortit sense haver obtingut una graduació.

4.2. Foment del talent femení en aquelles famílies professionals en les que les dones estan poc representades. Generalment els sectors més estratègics, emergents i amb major demanda, són sectors altament masculinitzats. Cal treballar des d'edats primerenques en el foment de vocacions femenines en tots ells per intentar trencar la bretxa de gènere existent en l'actualitat.

4.3. Habilitació de serveis adreçats a l'alumnat amb NESE. L'alumnat amb Necessitats Específiques de Suport Educatiu és, per la seva pròpia naturalesa, un col·lectiu especialment vulnerable que en l'àmbit de l'educació post-obligatòria no gaudeix del suport ni acompanyament necessari.

4.4. Abordatge de les desigualtats territorials. Cal combatre les desigualtats existents a nivell territorial, per garantir que totes les persones del municipi gaudeixin d'oportunitats equitatives pel que fa a l'accés a la Formació Professional, la continuïtat dels estudis i la inserció efectiva en el mercat laboral.

5. Potenciar el TREBALL CONJUNT entre tots els agents implicats en la Formació Professional per fer del Prat una ciutat- campus de la FP

5.1. Impuls d'espais de governança participativa a nivell de municipi. Cal establir, dinamitzar i potenciar espais de trobada i reflexió conjunta amb la participació activa de tots els agents implicats (Ajuntament, centres, principals actors econòmics, associacions empresarials i comercials, entitats del tercer sector, ...).

5.2. Enfortiment de les relacions entre el teixit productiu i els centres de l'FP, actuant l'Ajuntament com a agent catalitzador. En la mesura que es pugui estrènyer les relacions entre els centres de formació i les empreses, incloses les PIMES, el principal beneficiat serà l'alumnat, ja que la formació anirà més dirigida a les competències clau i estarà més alineada amb les necessitats del mercat laboral. Alhora, les empreses seran més coneixedores del talent que hi ha als instituts, facilitant així la transició al mercat de treball.

5.3. Coordinació a nivell municipal (Promoció Econòmica, Educació, Urbanisme, ...) en el plantejament de projectes de ciutat: residència d'estudiants, ... La coordinació intramunicipal és un factor clau per poder desenvolupar la Formació Professional i, és que, aquest és un àmbit amb diferents derivades que requereix de sinèrgies i treball conjunt per poder desenvolupar plenament.

5.4. Potenciar i desenvolupar aliances i treball en xarxa amb entitats de fora del municipi. El Prat ja disposa d'aliances i participa en espais de treball de fora de l'àmbit estrictament municipal com la taula sectorial de formació i ocupació en logística, la comissió de formació i ocupació el Port de Barcelona, entre d'altres. Cal potenciar la participació activa en aquests espais per tal de contribuir a millorar la FP a nivell de país, però també per aprendre d'experiències d'altres municipis.

5.5. Definir una estratègia de comunicació conjunta per connectar amb el públic objectiu. Desenvolupar i implementar estratègies de comunicació innovadores i efectives per arribar als joves i a la ciutadania, assegurant que la informació sobre l'FP i les seves oportunitats sigui accessible i atractiva. Aquest enfocament inclou l'ús de canals digitals i mitjans adaptats als hàbits del públic jove, ampliant així la visibilitat i l'impacte de les iniciatives de formació professional.

8 Desplegament i governança

8.1 Plans d'Acció

El present Pla Director es desplegarà en base a Plans d'Acció de periodicitat anual o biennal, els quals recolliran les actuacions a impulsar en el període definit per tal d'avançar cap a la visió i alhora abordar els diferents reptes identificats. Cada actuació s'ubicarà en una de les línies d'acció establerta.

A cada actuació se li assignarà una entitat i persona responsable, que serà qui tindrà l'encàrrec de desenvolupar-la o vetllar per tal que aquesta es desenvolupi. Anualment es farà un seguiment del grau d'avenç de les diferents actuacions i, tenint en compte aquest balanç, es determinaran les actuacions a incorporar al nou Pla d'Acció per al següent període.

D'aquesta manera, no totes les línies d'acció tindran actuacions a cadascun dels Plans d'Acció, sinó que es planteja desenvolupar en cadascun d'ells al llarg dels anys fins a assolir l'horitzó 2030.

8.2 Governança del Pla Director

Tenint en compte que es tracta d'una estratègia compartida a nivell de municipi, es planteja que sigui el Consell de la FP l'òrgan que ostenti la direcció i seguiment del Pla. El Plenari i la Permanent del Consell seran doncs els òrgans responsables de revisar els balanços i aprovar els diferents Plans d'Acció.