

**ÀREA DE  
BENESTAR,  
POLÍTIQUES  
D'IGUALTAT I  
CIUTADANIA**

## VALORACIÓ DEL COORDINADOR DE L'ÀREA DE BENESTAR, POLÍTQUES D'IGUALTAT I CIUTADANIA

L'Àrea de Benestar, polítiques d'Igualtat i Ciutadania de l'Ajuntament del Prat de Llobregat desplega serveis, programes, projectes i accions comunitàries per garantir la igualtat, promoure el benestar físic i emocional de les persones, millorar la convivència i incrementar la solidaritat.

L'organització actual de l'Àrea es va implementar el mes de juliol de 2023, fruit del cartipàs sorgit de la nova legislatura. Compta amb la Secció d'Activitat Física i Esport, la de Salut Pública, Benestar Animal i Consum, la d'Acció Comunitària, Benestar i Convivència, la Unitat de Joventut i la de Protecció Civil.

L'any 2023 ha estat de transició entre la culminació de les accions compromeses al PAM 2019-2023, la configuració de la nova Àrea i el treball d'elaboració del nou PAM per a la present legislatura.

En l'àmbit de Salut Pública s'ha culminat el desenvolupament del Pla local de salut 2019-2023, amb un balanç d'acompliment per sobre del 90%. També cal destacar la signatura, al mes de maig, del Pacte per a la Millora de la Salut i el Benestar de la Població del Prat, amb el Departament de Salut de la Generalitat, que recull un compromís de col·laboració per a la construcció d'un nou centre de salut en el terreny municipal de Cal Gana, el desenvolupament de programes de salut comunitària i l'avanç cap a la integració social i sanitària.

En l'àmbit del benestar animal, cal destacar la consolidació de la Unitat de Benestar Animal que, juntament amb la Unitat de Consum i Salut Pública, compten amb una nova denominació com a secció.

En l'àmbit de l'activitat física i l'esport, durant l'any 2023 s'ha recuperat l'activitat anterior a la pandèmia, especialment pel que fa als abonaments a les instal·lacions municipals i s'ha iniciat el procediment per renovar la maquinària de fitnes dels CEM Sagnier i Estruch.

Pel que fa a l'esport en edat escolar i a l'activitat que desenvolupen les entitats esportives, tant durant la temporada esportiva com en els campus i casals d'estiu, s'ha mantingut una altíssima participació, amb una ocupació màxima de les instal·lacions municipals.

Els programes d'activitat física i salut, així com els cursos de natació, han completat la pràctica totalitat de les places disponibles, i també s'han augmentat les places destinades a alumnat amb necessitats educatives especials.

Pel que fa a l'Acció Comunitària, Benestar i Convivència, ha estat un any de consolidació com a Secció, amb la creació d'una nova unitat administrativa i amb la provisió d'algunes places tècniques vacants.

Els diferents àmbits d'actuació s'han reordenat per impulsar actuacions transversals que impliquin totes les àrees de l'Ajuntament. S'ha reforçat l'equip per desenvolupar les polítiques d'igualtat, feminisme i LGTBI+, que se centralitzen per assolir els reptes interns com a organització, juntament amb les polítiques adreçades a la ciutadania.

Pel que fa al desenvolupament d'activitats adreçades al benestar de la ciutadania, s'ha renovat el programa d'activitats per a la gent gran, s'ha continuat donant suport a programes adreçats a persones amb capacitats diverses i també s'ha consolidat l'Espai Situat com a servei d'informació, assessorament i acompanyament en salut mental.

L'acció comunitària continua recolzant-se en les entitats ciutadanes, a les quals se'ls presta un servei d'assessorament que avança cap a una oficina d'atenció integral, i també en el foment del voluntariat.

Pel que fa a l'acció comunitària i la convivència, s'han desenvolupat els serveis de mediació comunitària, amb un increment de la demanda d'intervencions; el servei d'agents per la convivència, amb actuacions a l'espai públic i un equip d'intervenció en les comunitats de veïns i veïnes, alhora que s'han desenvolupat accions i activitats de promoció i integració intercultural.

També s'han continuat desenvolupant polítiques de cooperació internacional i d'educació per la justícia global a través del suport directe a programes i de la dinamització del Consell El Prat Solidari.

En l'àmbit de joventut, cal destacar el bon funcionament de les assessories joves d'El Lloro i la tasca de l'equip de Medi Obert, així com l'ampliació d'activitats de la Zona Jove i de l'Estiu Jove al Prat.

En matèria de Protecció Civil durant el 2023 s'han continuat millorant els procediments de gestió dels riscos a la ciutat amb la incorporació del programa PCOM de la Diputació de Barcelona i la revisió de diversos plans d'autoprotecció.

En conjunt, l'Àrea de Benestar, polítiques d'Igualtat i Ciutadania durant l'any 2023 ha tingut una gran activitat i ha assolit els principals reptes plantejats als plans d'actuació municipal.

Els principals reptes de l'any 2024, recollits al Pla d'Actuació Municipal recentment aprovat, se centren en continuar desplegant serveis, programes, projectes i accions comunitàries per promoure el benestar, la convivència i les polítiques d'igualtat des dels diferents àmbits de gestió, en coordinació amb el teixit associatiu de la ciutat.

Els principals objectius plantejats són:

- Millorar la salut i el benestar físic i emocional de la ciutadania desenvolupant programes de salut comunitària com la prescripció social.
- Desenvolupar noves línies d'acció en l'àmbit del benestar animal.
- Difondre el Servei Públic de Consum entre la ciutadania.
- Millorar la qualitat dels serveis esportius, tant dels vinculats als abonaments a les instal·lacions esportives, com dels que es presten a les entitats que fomenten l'esport.
- Desplegar polítiques d'igualtat innovadores des d'una perspectiva feminista i de defensa dels drets LGTBI+.
- Enfortir els vincles comunitaris i el bon veïnatge.
- Acompanyar les entitats ciutadanes per potenciar les seves accions i millorar els seus processos de gestió.
- Desenvolupar un nou Pla jove que incorpori nous serveis i polítiques de suport a l'emancipació de les persones joves.
- Consolidar el servei de Protecció Civil i les estratègies de prevenció de riscos.

**Antonio Hernández Sierra**

Coordinador de polítiques de Benestar, Igualtat i Ciutadania

# **ESPORTS**

Àrea de Benestar, Polítiques d'Igualtat  
i Ciutadania

# 1. MISSIÓ I OBJECTIUS CLAU 2023

## 1.1. Missió

Promoure la pràctica de l'activitat física i esportiva com a eina de benestar social, durant totes les etapes vitals dels ciutadans i ciutadanes del Prat de Llobregat.

## 1.2. Objectius generals

- ◆ Activitat física i esportiva saludable: promoure i facilitar la pràctica d'activitat física i esportiva saludable per a tothom.
- ◆ Equipaments i espais esportius: mantenir i millorar la xarxa d'equipaments i espais esportius.
- ◆ Activitat física i esport en edat escolar: fomentar l'esport en edat escolar i la seva dimensió educativa i de transmissió de valors.
- ◆ Activitat física i esport com a eines d'integració social: promoure la igualtat efectiva en l'accés a la pràctica d'activitat física i esport i revertir situacions de discriminació.
- ◆ Model de governança esportiva: reforçar i potenciar la col·laboració entre els agents esportius.

## 1.3. Objectius específics

Al Pla local de l'esport i l'activitat física s'estableixen 5 objectius generals o àmbits d'actuació, amb 28 línies estratègiques i 110 objectius operatius. En aquest document es detallen els objectius específics del servei.

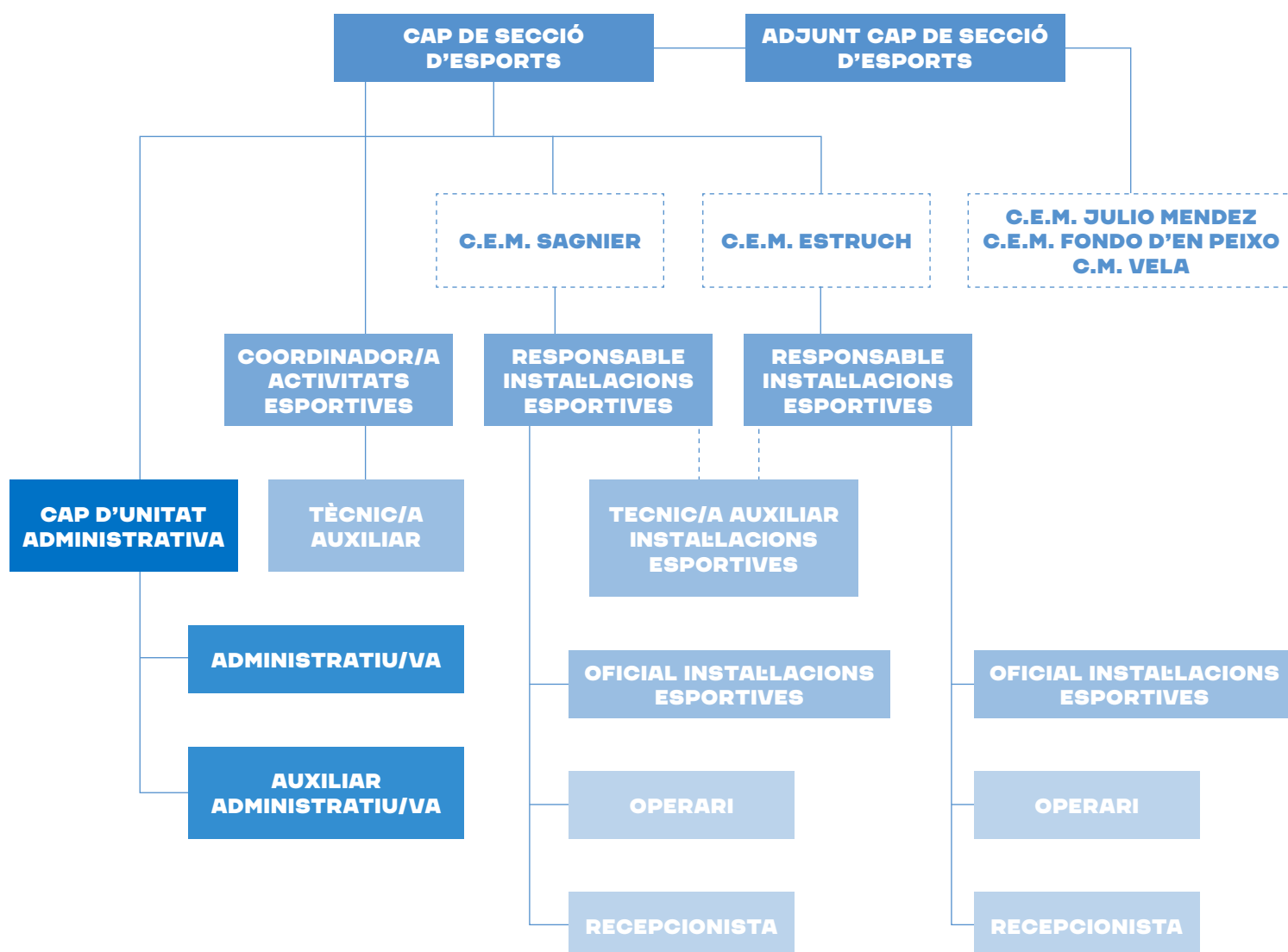
## 2. RECURSOS

### 2.1. Equip humà

Total de personal de la secció	% Personal municipal	% Personal externalitzat
150 persones	25%	75%

Total de personal municipal a la secció	% Dones	% Homes	Edat mitjana	Edat persona més jove
37 persones	40,5%	59,5%	-	-

### Organigrama



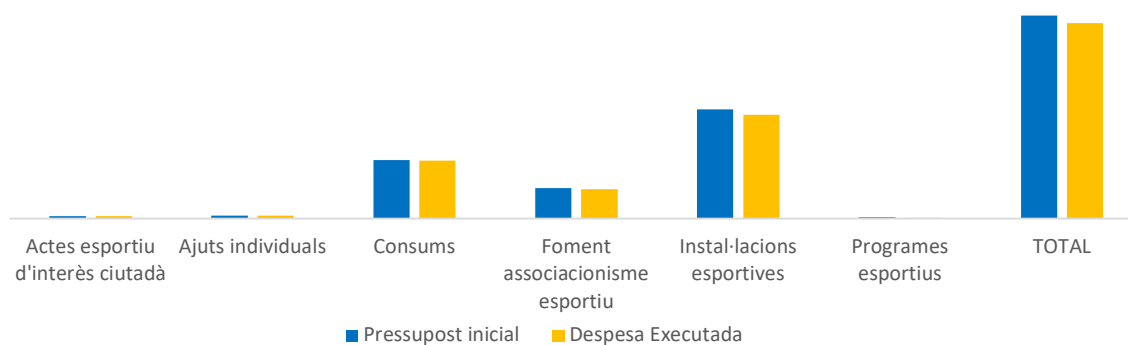
## 2.2. Recursos econòmics

### Balanç econòmic 2023

Programa/Servei	Pressupost inicial	Despesa executada
Actes esportius d'interès ciutadà	84.000,00 €	75.898,16 €
Ajuts individuals	100.000,00 €	96.063,95 €
Consums	2.218.932,79 €	2.196.577,35 €
Foment associacionisme esportiu	1.142.236,26 €	1.110.606,08 €
Instal·lacions esportives	4.155.429,71 €	3.952.320,74 €
Programes esportius	31.128,00 €	21.022,30 €
<b>Total</b>	<b>7.731.726,76 €</b>	<b>7.452.488,58 €</b>

El pressupost inicial de la Secció d'Esports era de 6.791.071 € (sense la partida de recursos humans) però s'han anat fent increments en les partides pressupostàries vinculades als consums dels equipaments.

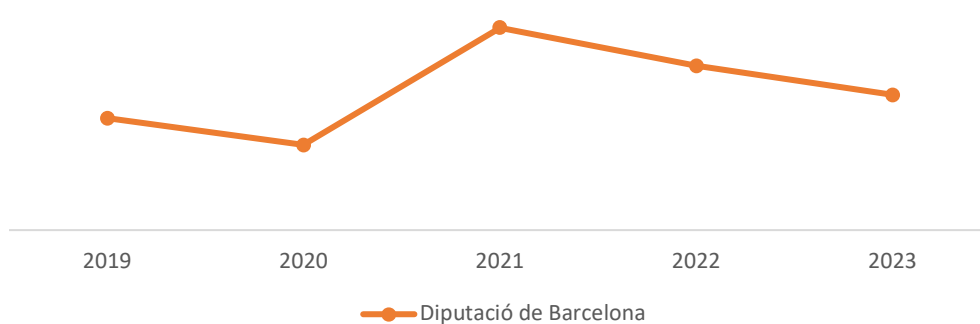
**Pressupost inicial i despesa executada per àmbits, 2023**



### Fonts de finançament externes

Àmbit	2023	2022	2021	2020
Diputació Barcelona	34.615,32 €	42.027,51 €	51.822,85 €	21.787,99 €
<b>Total</b>	<b>34.615,32 €</b>	<b>42.027,51 €</b>	<b>51.822,85 €</b>	<b>21.787,99 €</b>

### Evolució de les fonts de finançament externes





## 3. ACTIVITAT

### 3.1. Valoració dels àmbits o programes destacats

#### Activitat física i esportiva saludable

El 2023 va finalitzar amb un total de 9.765 persones abonades als complexos esportius, xifra que s'acosta a nivells d'abans de la pandèmia (2020). Tot i això, el nivell d'usos de les sales de fitness i activitats dirigides ha estat més elevat que en èpoques anteriors, cosa que provoca l'aforament complet del CEM Sagnier i, especialment, del CEM Estruch.

La continuïtat, en lleuger ascens, de la participació als diferents programes de la Secció d'Esports, també és un símptoma d'un funcionament correcte de l'oferta esportiva municipal. La part negativa d'aquesta situació és l'elevat nivell d'ocupació de tots els serveis, que provoca un major descontentament ciutadà.

#### Equipaments i espais esportius

La millora i ampliació dels equipaments és una necessitat bàsica dins de la Secció d'Esports, donat el seu nivell d'envelliment i el seu ús intensiu.

El 2023 han finalitzat un gran nombre d'obres:

- . CEM Sagnier: instal·lació d'un conjunt de plaques solars a la coberta de la zona de piscina (amb reforç estructural) i instal·lació de variadors de freqüència a la zona de piscina.
- . CEM Estruch: cobriment de l'antic frontó-1 per crear un nou pavelló poliesportiu, finalització de l'estudi dels vasos de piscina, substitució de les calderes de la zona de piscina i instal·lació de variadors de freqüència a la zona de piscina.
- . CEM Julio Méndez: nova graderia coberta a la zona del camp de futbol i instal·lació de dues pistes de vòlei platja.
- . Parkour a la llera del riu i nova zona de cal·listènia a la plaça dels Jardins d'Andalusia (projecte fruit dels Pressupostos participatius 2020-2023).
- . Escola Bernat Metge: arranament del paviment de la pista poliesportiva per fer-la més polivalent i millorar la qualitat de la pavimentació.
- . Patinòdrom: les obres es van iniciar el 2022 i durant el 2023 s'hi ha donat continuïtat. Ha calgut replantejar el tipus de peraltat per adequar-lo a les noves exigències de la World Skate. Està previst finalitzar-les a finals del 2024.

#### Activitat física i esport en edat escolar

Els **Jocs Esportius Escolars** segueixen sent el programa estrella en la promoció de l'esport escolar. La darrera temporada s'ha arribat a superar els 2.000 participants. Igualment, la consolidació del Club Esport Jove com a alternativa esportiva per als i les joves d'institut ha permès que més de 400 esportistes fessin activitat física.

Els programes gratuïts de promoció de l'esport que ofereix l'Ajuntament -natació a 1r de primària (425 alumnes), vela a 1r de secundària (617 alumnes), i esport blau (206 alumnes) i natació de les AMPA (130 infants)- també han ajudat a oferir de forma universal la pràctica d'aquestes disciplines a tots els infants escolaritzats a la ciutat.

Els serveis esportius de la Guia Educativa també s'han consolidat, amb 3.000 alumnes participants el 2023, un 26 % més que l'any anterior.

### **Activitat física i esport com a eines d'integració social**

En tots els programes esportius hi ha un component d'integració social, fet que permet assolir aquest objectiu concret fàcilment. Tot i això es presenten programes específics que potencien els valors d'integració, per evitar les desigualtats entre la població, especialment en la d'edat escolar.

El programa d'ajuts individuals per a les activitats d'estiu i extraescolars ha tingut continuïtat durant el 2023 i ha facilitat a més de 1.500 infants aquesta homogeneïtzació de les condicions de pràctica.

La gratuïtat en la participació als Jocs Esportius Escolars també ha permès que més de 2.019 infants poguessin participar en la competició, perquè no han hagut d'assumir les despeses de les llicències, inscripció a la competició o arbitratges.

Els suports personalitzats als infants amb necessitats educatives especials (NEE), tant els realitzats directament des d'Esports en les activitats aquàtiques, com els gestionats dins del programa d'Educació en altres serveis (estiu i extraescolars), són de gran rellevància per a aquesta integració. El 2023 s'ha donat suport a 60 infants amb NEE.

### **Model de governança esportiva**

El model de gestió basat, en gran part, en els serveis esportius que ofereixen les entitats esportives del municipi ha permès ampliar la quantitat d'esportistes a la ciutat i superar els 6.000 (esportistes de jocs esportius escolars, federats i de lleure).

L'increment en la complexitat de la gestió de les entitats, així com en la tramitació administrativa de subvencions i convenis, ha suposat un gran repte per a l'equip tècnic i administratiu de la Secció.

Des del Departament s'ha reforçat el suport a les entitats, amb atencions personalitzades per analitzar la realitat de funcionament de cada una d'elles i reformular-ne la gestió, ajustant-la als requeriments normatius i operatius.

Paral·lelament, l'any 2023 s'ha dotat les entitats amb un suport econòmic global de més de 992.190 €, un 10 % més que l'any anterior.

## **3.2. Valoració dels projectes o accions clau del període**

### **Suport a infants amb necessitats educatives especials (NEE)**

En els darrers anys, el suport a infants amb NEE a les activitats aquàtiques s'ha anat incrementant exponencialment. El programa es va iniciar únicament amb 3 suports i s'ha passat als 60 suports executats el 2023.

La consolidació del servei, la publicitat entre les famílies/escoles i les limitacions dels suports en activitats extraescolars no aquàtiques que gestiona Educació han provocat aquest creixement en el servei.

Ateses les limitacions, tant d'espais físics com de recursos humans i econòmics que existeixen també en la gestió del programa des d'Esports, es planteja una nova regulació per al proper 2024.

### **Prescripció social i vinculació amb el programa Aquasalus**

La participació en el programa de Prescripció Social, gestionat amb la Secció de Salut Pública, ha suposat un important creixement en la participació a les activitats de salut.

Específicament, la derivació de la ciutadania que ho necessitava per mitjà de la prescripció social ha suposat un increment en el nombre de participants al programa Aquasalus, i s'ha arribat a un màxim de 195 usuaris/usuàries.

### Club Esport Jove

Programa de continuïtat, amb l'objectiu principal de promoure l'activitat física i l'esport entre joves de 12 a 18 anys fora de l'àmbit competitiu.

Permet l'accés als diferents espais del CEM Estruch o CEM Sagnier (en funció de l'edat), a activitats dirigides, a tallers trimestrals i sortides mensuals.

El programa ha arribat a més de 400 esportistes, repartits de forma molt homogènia en les diferents franges d'edat.

### Jocs Esportius Escolars (JEE)

L'any 2023 hem continuat tenint un gran èxit de participació en la campanya de JEE. Hem arribant a més de 2.000 infants i el futbol ha estat l'esport de major ressò, amb 750 esportistes participants.

L'estiu del 2023 es va reformar el pati de l'escola del Bernat Metge, que se suma als ja reformats de les escoles Molt Honorable Josep Tarradellas i Sant Jaume. D'aquesta manera, progressivament, es van millorant els espais de pràctica, tant per a l'horari lectiu com per a la pràctica dels JEE, a les tardes.

### Campus i casals d'estiu

La campanya de campus i casals implica la gestió transversal entre diferents departaments municipals. L'oferta d'activitats que fa cada un d'ells durant els mesos d'estiu es gestiona per mitjà de serveis comuns com la plataforma d'inscripcions i cobraments, la gestió dels espais, els obsequis, les assegurances, etc.

El 70% dels infants i joves s'han inscrit en alguna activitat de l'oferta esportiva, amb 17 entitats participants, ubicades als complexos esportius municipals.

L'estiu del 2023 ha tingut el nombre màxim d'infants i joves i d'inscripcions des que s'organitza la campanya (10.976 inscripcions i 3.556 infants i joves), amb valors lleugerament superiors als de l'estiu anterior.

## 3.3 Comunicació

Nombre campanyes comunicació	Nombre notícies web	Nombre notes premsa
3	21	0

La comunicació de la Secció d'Activitat Física i Esport té molt present l'existència d'una secció específica a El Prat Comunicació, on diàriament es facilita la informació esportiva de la ciutat.

Les campanyes que es porten a terme des d'Esports corresponen a actes amb arrelament a la ciutat: Nit de l'Esport, Festa de la Bicicleta i Cursa Popular.

Dins de la Secció d'Esports no hi ha una persona amb dedicació exclusiva a la comunicació, sinó que es gestiona des de l'equip tècnic d'Esports.

## 4. AVALUACIÓ

### 4.1. Relació de serveis

		2023	2022	2021	2020
<b>Servei d'Abonaments</b> (nombre de persones abonades)	CEM Estruch	3.353	2.926	2.438	2.689
	CEM Fondo d'en Peixo	1.000	891	803	795
	CEM Sagnier	4.683	4.052	3.322	3.840
	Total Prat	58	47	45	48
	CM Vela	671	604	540	563
	<b>Totals</b>	<b>9.765</b>	<b>8.520</b>	<b>7.148</b>	<b>7.935</b>
<b>Guia Educativa</b> (participants)	Atletisme	1.094	817	1.094	981
	Cros	485	501	562	643
	Escalada	248	0	306	465
	<i>Beach tennis</i>	341	504	775	467
	Voleibol	418	558	1.180	996
	Petanca	395			
	<b>Totals</b>	<b>3.000</b>	<b>2.380</b>	<b>3.917</b>	<b>3.552</b>

## 4.2. Estat del Pla d'actuació municipal, 2020 – 2023 (PAM)

Eix	Àmbit	Acció	Estat execució
3. Una ciutat activa i saludable	Activitat física i esport	Elaboració d'un Pla d'equipaments	30%
		CEM Sagnier: nova graderia a la zona de futbol	100%
		CEM Estruch: cobriment frontó	100%
		CEM Júlio Méndez: instal·lació de nova gespa artificial	100%
		CEM Fondo d'en Peixo: projecte nou pavelló i ampliació zona piscina	0%
		Escoles: millora terrenys de joc de pistes poliesportives exteriors	100%
		La Granja: remodelació de la zona poliesportiva	30%
		Construcció d'un nou patinòdrom	90%
		Actuacions en espai públic per a la pràctica de l'Activitat Física i l'Esport: parkour i calistènia	100%
		Prescripció social d'AF i Esport	100%
		Ajuts per activitats fisicoesportives d'estiu i extraescolars	100%
		Educació en valors: programa Caràcter esportiu	100%
		Activitats per a joves: Club Esport Jove i Estiu Jove	100%
		Esport i inclusió social: programes d'especial promoció	100%
		Plataforma digital de l'esport: implantació Deporsite	100%
		Suport a les entitats esportives	100%
Programa Activa't	100%		
Programa de reactivació esportiva post còvid	100%		

Com que a mitjan 2023 hi va haver eleccions i es va constituir un nou consistori, les actuacions previstes al PAM 2019-2023 ja havien d'estar pràcticament finalitzades.

En relació amb les obres previstes (nova graderia al CEM Sagnier, cobriment del frontó al CEM Estruch, gespa artificial i nova graderia al CEM Julio Méndez, millores de pistes a diverses escoles, noves zones de parkour i cal·listènia), s'han executat dins dels terminis inicialment establerts.

El patinòdrom és l'única instal·lació encara pendent d'acabar-se durant el 2024.

En relació amb els programes esportius (prescripció social, educació en valors, Club Esport Jove, Estiu Jove, programes d'inclusió social, digitalització, suport a entitats...), també s'han executat al 100%.

Únicament resten per executar la remodelació de les pistes de la Granja, la redacció del Pla d'equipaments i del nou projecte del CEM Fondo d'en Peixo.

## 4.2. Reptes de futur a curt termini

El 2023 ha finalitzat amb un nou equip de govern, amb un perfil clarament continuista. En aquest sentit, l'Esport seguirà sent una aposta important en les polítiques municipals i les línies del nou PAM plantegen grans reptes en l'àmbit esportiu.

L'aposta pel creixement i la millora dels espais esportius municipals queda reflectida en importants inversions: finalització del patinòdrom, nova maquinària de les sales de fitnes, reforma integral del CEM Estruch, ampliació del fitnes al CEM Fondo d'en Peixo, pavimentació de pistes escolars, reforma de la zona de la Granja i planificació de reformes integrals al CEM Sagnier, al Júlio Méndez i als equipaments del futur Prat Nord.

Els programes esportius també seguiran sent una eina de promoció del benestar, la cohesió i la salut ciutadana. Seguim entenent l'esport com a mitjà transmissor de valors contra la violència, la desigualtat de gènere, el racisme, la xenofòbia i la LGTBIfòbia.

També es dona continuïtat als programes de salut, educatius, de foment de la inclusió, la participació dels i les joves i la innovació tecnològica, i com a motor d'activitat econòmica.

L'objectiu és continuar millorant el model esportiu del Prat, que integra l'esport com una eina de cohesió social i que se sosté gràcies a la cooperació entre les entitats, els agents que formen part de la xarxa dedicada al foment de l'esport local.

### **Olga Asensio Farrés**

Cap de la secció d'Activitat física i esport

## ANNEXOS

### 1. Equipaments municipals

#### Complex Esportiu Municipal Sagnier

**Missió:** Promoure l'activitat física i esportiva entre la ciutadania.

**Recursos:**

Equip humà	61 persones
Recursos econòmics	2.394.601,75 €
Tipus de gestió	Municipal

#### Complex Esportiu Municipal Estruch

**Missió:** Promoure l'activitat física i esportiva entre la ciutadania.

**Recursos:**

Equip humà	46 persones
Recursos econòmics	2.087.818,11 €
Tipus de gestió	Municipal

#### Complex Esportiu Municipal Fondo d'en Peixo

**Missió:** Promoure l'activitat física i esportiva entre la ciutadania.

**Recursos:**

Equip humà	24 persones
Recursos econòmics	1.213.115,61 €
Tipus de gestió	Municipal

#### Complex Esportiu Municipal Julio Méndez

**Missió:** Promoure l'activitat física i esportiva entre la ciutadania.

**Recursos:**

Equip humà	13 persones
Recursos econòmics	601.623,35 €
Tipus de gestió	Municipal

## Centre Municipal de Vela

**Missió:** Promoure l'activitat física i esportiva entre la ciutadania.

**Recursos:**

Equip humà	6 persones
Recursos econòmics	45.261,50 €
Tipus de gestió	Mixta

## 2. Activitats

Nom activitat	Data realització	Participació	Cost
Jocs Escolars patinatge velocitat	Gener	110	
Trofeu Patinatge		200	
Dinar celebració ascens categoria		75	
Jocs Escolars patinatge velocitat		98	
Cursa Orientació Escolar		50	
Trofeu Rítmica Pota Blava		325	
Jocs Escolars de cros local i comarcal		551	
Criterium de Llançament i Memorial Llorenç Cassi		20	
Competició natació		77	
XVI Duatló Ciutat del Prat -Campionat Catalunya Duatló per equips-		600	
Competició copbol		100	
Campionat Catalunya llançaments d'hivern màster	Febrer	50	
Campionat Catalunya de marxa de promoció		150	
Trofeu Màsters Ciutat del Prat		80	
Concurs de pesca		20	
Competició Natació		63	
Campionat de Catalunya duo de pesca	Març	41	
Competició interna natació		65	
Jornada esportiva 3x3 Jocs Escolars de bàsquet alevins		70	
Jocs Escolars gimnàstica rítmica individual comarcal		100	



Nom activitat	Data realització	Participació	Cost
Concurs de pesca	Març	21	
Jocs Escolars atletisme comarcal		120	
Vetllada de boxa		20	
Nit de l'Esport		300	10.000 €
Jornada esportiva 3x3 bàsquet prebenjamí i benjamí		120	
Concurs de pesca		20	
Duatló infantil solidària		210	
Concurs de pesca		22	
4t Gran Premi Copa Primavera de Ciclisme		100	
Jornada esportiva Juga Verd Play		160	
Campionat de billar		30	
Concurs de pesca		Abril	20
Torneig Rítmica Prat	300		
Concurs de pesca	20		
Partit CB Prat LEB vs Burgos	30		
Presentació equips AE Prat	500		
Festa Salut i Activitat Física	800		6.000 €
Jocs Escolars patinatge artístic comarcal	110		
Jocs Escolars rítmica comarcals conjunts	325		
Control d'atletisme de promoció	240		
Concurs de pesca	25		
Concurs de pesca	20		
Cursa Delta Prat 23a edició	980		
Campionat Nacional Menors de Pàdel	850		
Trofeu Pratenc Atletisme	230		
Cantata Ciutat del Prat	600		
Copa Territorial de Barcelona vòlei infantil (Jocs escolars)	60		
Concurs de pesca	Maig		25
Trofeu Rítmica Pota Blava		468	
Jornades activitats platja		120	
Competició natació		63	
Concurs de pesca		20	
Aquatló infantil		175	

Nom activitat	Data realització	Participació	Cost	
Cursa obstacles	Maig	100		
Aquatló IES		120		
Concurs de pesca		25		
Jocs Escolars gimnàstica rítmica local		120		
Trofeu Patinatge		175		
Torneig Tennis Platja		60		
Campionat de Catalunya de clubs benjamí, infantil i cadet d'atletisme		350		
Intercicles Educació Física i Atletisme		600		
Jornada Lliga Boccia		15		
Concurs de pesca	Juny	25		
Campionat Catalunya Natació Discapacitats ACELL		150		
Final temporada rítmica		300		
Exhibició final temporada rítmica		150		
Cloenda Jocs Esportius Escolars futbol sala		455		
Cloenda Jocs Esportius Escolars bàsquet		194		
Exhibició final curs Fran Martin		150		
Festa de la Bicicleta		522	12.000 €	
Jornada de lliga catalana de patinatge de velocitat		200		
Concurs de pesca		24		
Copa estiu futbol sala Jocs Escolars		80		
Campionat Catalunya de Clubs Atletisme		350		
Triatló Ciutat del Prat		550		
Torneig 4x4 Vòlei Platja		Juliol	220	
Triatló infantil			350	
Torneig 2x2 Vòlei Platja	80			
Competició interna natació i final temporada	231			
Festivitat Verge del Carme	500			
Trofeu fi temporada hoquei	400			
Torneig Petanca <i>Play Off</i> Classificació Campionat Espanya	250			

Nom activitat	Data realització	Participació	Cost
Concurs de pesca	Setembre	24	
Concurs de pesca		35	
Trofeu Cor Blau Rítmica		350	
Trofeu Ciutat del Prat futbol sala		240	
Torneig i Congrés Àrbitres de Tennis Taula		20	
Cursa Popular		14.000	
Concurs de pesca infantil Festa Major		16	
Torneig de petanca Festa Major		72	
Torneig Festa Major Natació		243	
Torneig Futbol Peña Taurina		10	
Partides simultànies d'escacs		90	
Gran Premi Ciutat del Prat de Ciclisme		97	
Torneig de Golf de Festa Major		14	
Concurs de pesca Festa Major sènior		42	
Concurs de pesca		35	
Torneig billar de Festa Major		28	
Torneig de Tennis Taula		60	
III Aquatló per relleus		Octubre	102
Concurs de pesca	12		
Competició natació	148		
Jornada Campionat Catalunya Atletisme d'Hivern	350		
Concurs de pesca	10		
Memorial Jose Durán	50		
Memorial Rodolfo Mijoler	50		
Concurs de pesca	16		
Presentació equips CN Prat	250		
Presentació equips AE Basquet Pratenc	400		
Presentació equips Voleibol	400		
Presentació equips CB Prat	450		
Competició nacional d'Agility	20		
Torneig ITF Wheelchair Catalonia Open	50		
MASTER MUNDIAL de 2023 <i>Wheelchair</i>	50		
Presentació equips AE Prat masculí i femení 2023-2024	Novembre	550	
Concurs de pesca		12	

Nom activitat	Data realització	Participació	Cost
Competició natació	Novembre	378	
5à Cursa Solidària		1.000	
Concurs de pesca		10	
Competició interna natació		93	
Presentació equips CB Terlenka		450	
Activitat Ohkami Dojo		25	
44 Concurs Exposició Ornitològica Ciutat del Prat		20	
Campionat d'Espanya Seleccions Autònòmiques Pesca		75	
Trofeu Solidari de Patinatge		175	
Competició natació	Desembre	225	
Trofeu Patinatge Artístic		350	
Exhibició Gimnàstica Rítmica		350	
Jocs Escolars de cros		396	
Exhibició de rítmica Nadal		350	
Torneig Solidari Voleibol		225	
Prova doble d'Agility puntuable per el campionat d'Espanya 2024		20	
<b>Total 133 actes</b>			<b>39.238</b>

### 3. Webs, xarxes socials i apps

Web d'Esports	Web municipal	Visites / Perfils seguidors
Web d'Esports	Web municipal	136.399 visites
EsportsElPrat	X (abans Twitter)	601 perfils seguidors
	Facebook	705 perfils seguidors
	Instagram	1.202 perfils seguidors

## 4. Activitat física i esport en dades

		2023	2022	2021	2020
<b>Activitats aquàtiques</b> (places)	Nadons	133	96	98	90
	3 a 5 anys	336	312	345	276
	6 a 12 anys	540	522	414	288
	Adults	60	60	48	36
	<b>Totals</b>	<b>1.069</b>	<b>990</b>	<b>905</b>	<b>690</b>
<b>Activitats físiques</b> (places)	Ioga	150	150	150	150
	Pilates	120	120	96	108
	Gent Gran	30	30	100	60
	<b>Totals</b>	<b>300</b>	<b>300</b>	<b>346</b>	<b>318</b>
<b>Prat Activitats</b> (places)	CEM Sagnier	1.735	1.735	2.030	2.475
	CEM Estruch	1.450	1.790	1.640	1.550
	<b>Totals</b>	<b>3.185</b>	<b>3.525</b>	<b>3.670</b>	<b>4.025</b>
<b>Serveis Salut</b> (places)	Aquasalus	195	139	106	211
	Embarassades	15	15	20	
	Fibromiàlgia	30	30	30	40
	Mobilitat reduïda	18	18	18	
	Natacions especials	120	150	150	150
	Sol pelvià	30	30	30	45
	<b>Totals</b>	<b>408</b>	<b>382</b>	<b>354</b>	<b>446</b>

		2023	2022	2021	2020
<b>Natació 1r primària</b>	Escoles	12	12	11	2
	Alumnes	425	603	341	75
<b>Natació altres escoles/grups</b>	Centres	10	10	12	8
	Alumnes	470	400	591	373
<b>Natació AMPA</b>	Centres	8	9	8	7
	Alumnes	130	178	157	107
<b>Natació Educació Especial</b>	Centres	4	4	5	1
	Alumnes	120	116	99	6
<b>Infants amb suport NEE</b>	Infants	60	44	21	6
<b>Vela 1r ESO</b>	Instituts	8	8	9	8
	Alumnes	617	629	604	595
<b>Esport Blau</b>	Escoles	3	3	3	3
	Alumnes	206	200	150	150
<b>Club Esport Jove (participants)</b>	Joves 12-15	160	148	127	78
	Joves 16-18	160	160	103	64
	Tallers	48	74	69	30
	Sortides	50	58	20	73
	<b>Totals</b>	<b>418</b>	<b>385</b>	<b>192</b>	<b>372</b>

		2023	2022	2021	2020
<b>Jocs Esportius Escolars</b> (participants)	Atletisme	161	240	275	227
	Bàsquet	236	321	266	85
	Cros	396	551	455	
	Futbol-5	654	538	468	227
	Futbol-7	91	57		
	Gimnàstica rítmica	229	232	207	198
	Hoquei	0		10	
	Patinatge artístic	72	72	71	71
	Patinatge velocitat	78	96	183	
	Triatló	23	38	65	
	Voleibol	79	74	69	89
	<b>Totals</b>	<b>2.019</b>	<b>2.219</b>	<b>2.069</b>	<b>897</b>
<b>Campus i casals d'estiu</b> (inscripcions)	AE Bàsquet Pratenc	1.512	1.593	1.354	705
	AE Prat	268	461	160	192
	Casal fitness jove	85	60	54	42
	CB Terlenka	627	564	444	362
	CE Rítmica Pratenc	215	174	147	123
	CB Prat	1.610	1.518	1.433	761
	CN Prat	565	664	667	380
	CP Velocitat El Prat	304	378	286	116
	AE Rítmica Prat Cor Blau	380	267	242	124
	Club Triatló 1994		61	99	
	CV Prat	513	646	728	335
	Cursets de natació	183	193	183	84
	FC de Vela	364	400	681	403
	Go Play Pàdel	240	215	275	195
	Pratenc AA	287	314	323	143
	<b>Totals</b>	<b>7.153</b>	<b>7.481</b>	<b>7.076</b>	<b>3.965</b>
<b>Campus i casals d'estiu</b>	Usuaris/àries entitats esportives	2.496	2.559	2.345	1.407
	Inscripcions entitats esportives	7.153	7.481	7.076	3.965
	Total inscripcions campanya	10.976	10.920	10.650	5.282
	% inscripcions respecte total campanya	65 %	68,5 %	66,4 %	75 %

# **JOVENTUT – OFICINA DEL PLA JOVE**

Àrea de Benestar, Polítiques d'Igualtat  
i Ciutadania



# 1. MISSIÓ I OBJECTIUS CLAU 2023

## 1.1. Missió

Acompanyar joves, d'entre 12 i 30 anys (i fins a 35 en temes d'habitatge i ocupació), en el procés per assolir la seva autonomia amb igualtat d'oportunitats. Potenciar l'experimentació per al seu desenvolupament integral i facilitar el seu paper actiu i crític en el si de la comunitat, com a ciutadans i ciutadanes de ple dret.

## 1.2. Objectius generals i específics

### **Enfortir les connexions del servei d'Assessoria d'Orientació Personal i la xarxa de salut mental, i ampliar els serveis d'assessorament**

- ◆ Augmentar el nombre d'hores d'atenció personal i/o grupal.
- ◆ Generar tallers especialitzats i recursos a les XS.
- ◆ Capacitar l'equip professional de Joventut amb eines i recursos que millorin l'atenció des de tots els projectes.
- ◆ Atendre els casos complexos de forma integral.
- ◆ Augmentar les assessories de violències masclistes i diversitat de gènere i LGBTIQ amb una nova gestió des de la secció d'Acció Comunitària.

### **Tenir presència del projecte de Joventut a tots els instituts de la ciutat**

- ◆ Reorganitzar els equips d'informació, dinamització d'estudiants i de medi obert per garantir la presència del projecte El Lloro als patis i a les tutories.
- ◆ Ampliar les relacions i la informació entre els serveis i el professorat.
- ◆ Generar un projecte de participació amb representatants de l'alumnat de 3r d'ESO com a agents informatiu entre els i les joves.

### **Normalitzar el desenvolupament de la Zona Jove com a projecte d'oci juvenil**

- ◆ Portar a terme les Tardes Joves a tots els centres cívics, amb el suport de professionals de medi obert i de la dinamització comunitària de cada equipament cultural.
- ◆ Portar a terme Zones Joves estacionals vinculades al calendari festiu escolar, així com el Festival Altraveu, i participar a la nova Zona Jove Estació a la Festa Major.
- ◆ Crear l'agenda jove al web de Joves.Prat
- ◆ Consolidar l'Estiu +Jove amb Esports i Cultura.
- ◆ Realitzar la campanya de les activitats de lleure educatiu de casals i colònies i elaborar el projecte tècnic de la campanya.
- ◆ Fer dos edicions del fanzín El Lloro.

### Enfortir el Consell d'Adolescents

- ◆ Acompanyar-lo en el disseny i el desenvolupament d'una acció que mostri el seu treball de reflexió envers els seus objectius.
- ◆ Trobar recursos per dur a terme un rap sobre el bulling entre el col·lectiu juvenil i als instituts.

### Finalitzar el programa Referent ocupació juvenil (ROJ) i cercar alternatives al treball amb joves i ocupació

- ◆ Mantenir la qualitat en l'atenció individual i grupal.
- ◆ Oferir xerrades i tallers de qualitat, adaptats als centres de gran complexitat i als de formació postobligatòria i tallers específics segons les necessitats.
- ◆ Renovar la imatge del servei i de l'estratègia a les xarxes socials.
- ◆ Enfortir sinergies amb l'OTG i el CPE en el treball amb els joves quan finalitzi el programa ROJ el 31 de setembre 2023.
- ◆ Presentar la subvenció per al futur programa SOJ (suport a l'ocupació juvenil)

### Renovar el projecte Pratijoc

- ◆ Oferir un programa d'activitats de qualitat i adaptat als recursos disponibles.
- ◆ Adaptar la participació de les entitats a les seves possibilitats.
- ◆ Iniciar el procés de creació d'una taula de ciutat de "Nadal al Prat".

### Mantenir l'estratègia comunicativa de Joves.Prat

- ◆ Mantenir l'estratègia comunicativa marcada fins ara.
- ◆ Engregar noves propostes per visibilitzar els i les joves a les xarxes tant a Instagram com a un possible Tik Tok.
- ◆ Finalitzar la renovació dels continguts del web amb informació i recursos de ciutat.

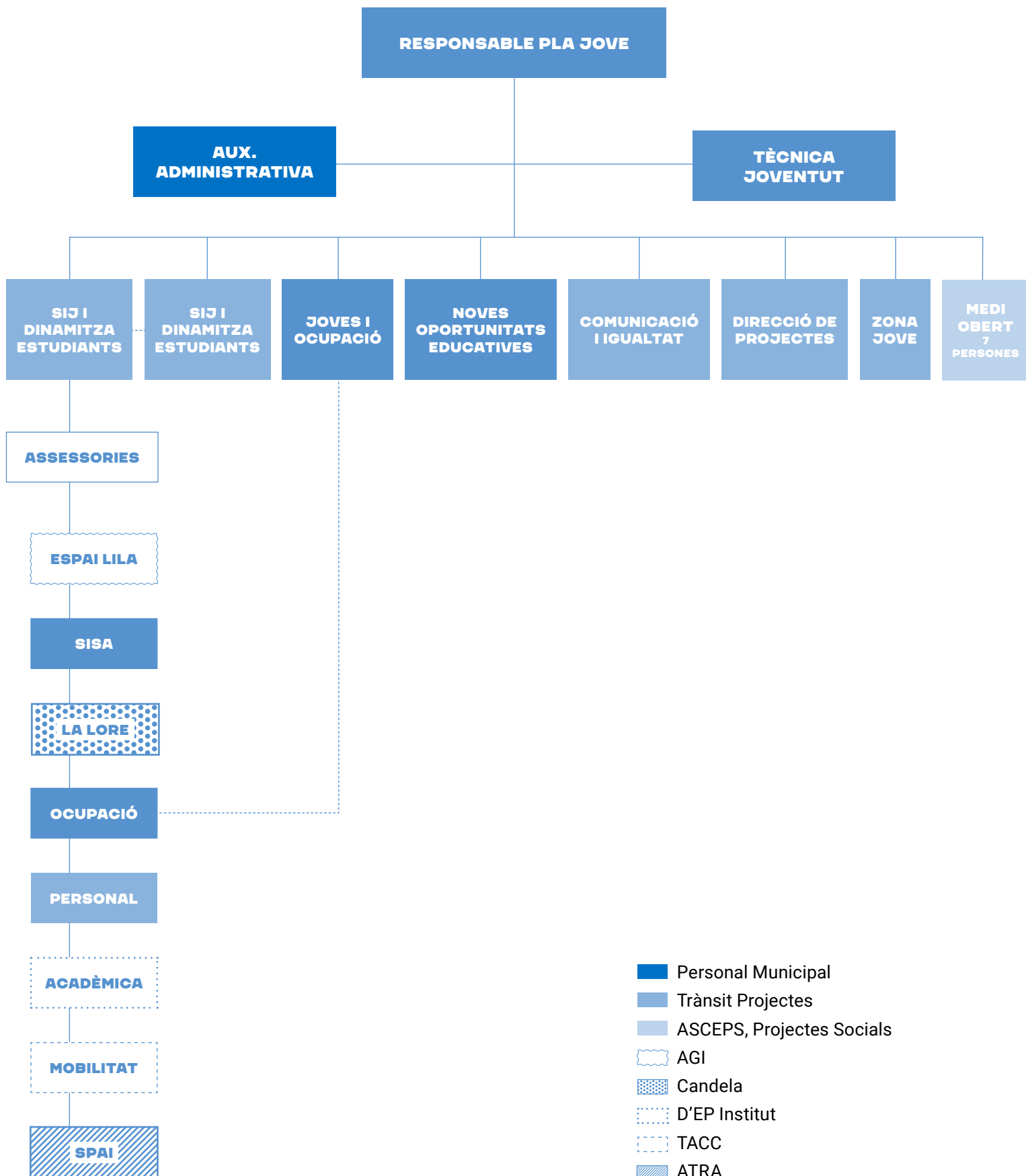
## 2. RECURSOS

### 2.1. Equip humà

Total de personal de la secció	% Personal municipal	% Personal externalitzat
22 persones	20%	80%

Total de personal municipal a la secció	% Dones	% Homes	Edat	Edat persona més jove
4 persones	75 %	25%	40 anys	29 anys

## Organigrama

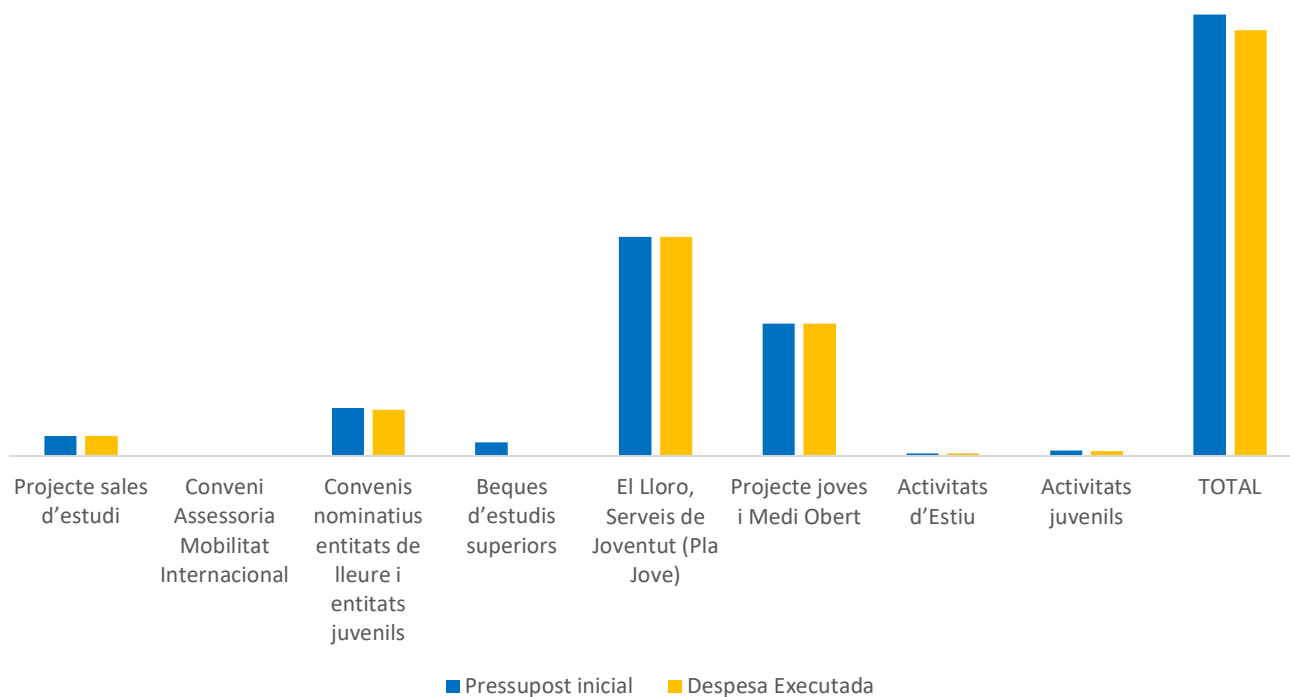


## 2.2. Recursos econòmics

### Balanç econòmic

Programa/Servei	Pressupost inicial	Despesa executada
Projecte Sales d'estudi	30.000 €	30.000 €
Conveni Assessoria Mobilitat Internacional	1.063 €	1.063 €
Convenis nominatius entitats de lleure i entitats juvenils	71.800 €	68.700 €
Beques d'estudis superiors	18.000 €	0 €
El Lloro, Serveis de Joventut (Pla Jove)	327.050 €	327.050 €
Projecte Joves i medi obert	197.500 €	197.500 €
Activitats d'estiu	4.000 €	4.000 €
Activitats juvenils	7.830 €	7.097 €
<b>TOTAL</b>	<b>659.243 €</b>	<b>635.410 €</b>

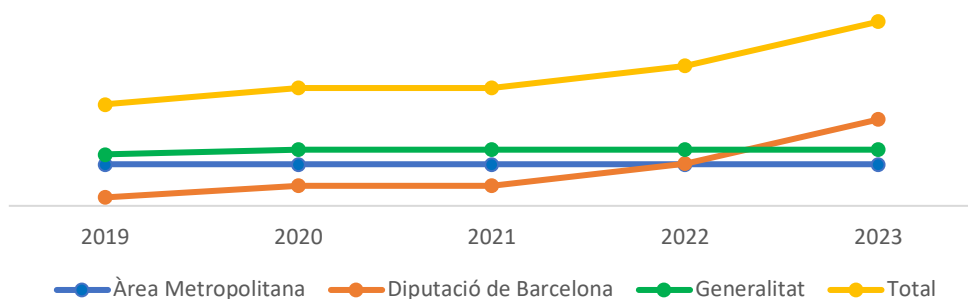
Pressupost inicial i despesa executada per àmbits, 2023



### Fonts de finançament externes

Àmbit	2023	2022	2021	2020
Àrea Metropolitana	40.000 €	40.000 €	40.000 €	40.000 €
Diputació Barcelona	83.468 €	40.801,33 €	19.468,22 €	0 €
Generalitat	54.300 €	54.300 €	54.300 €	54.300 €
<b>Total</b>	<b>177.768 €</b>	<b>135.101€</b>	<b>113.768 €</b>	<b>94.300 €</b>

### Evolució de les fonts de finançament externes



## 3. ACTIVITAT

### 3.1. Valoració dels àmbits o programes destacats

L'any 2023 s'ha iniciat amb normalitat pel que fa a les relacions i vincles amb els i les joves del Prat i amb unes dinàmiques estables de l'equip de treball.

Els eixos transversals de Participació i Igualtat han continuat impregnats la metodologia de treball de totes les accions, amb la visió estratègica de la propera renovació del Pla local de joventut.

Les accions més significatives dels diferents eixos i/o àmbits del Pla Jove han estat:

#### **Autonomia**

A l'inici del curs 2023-2024 s'ha implementat la dinamització d'El Lloro als patis a tots els instituts de la ciutat. S'han portat a terme les tutories clàssiques a 3r ESO i se n'ha creat una de nova a 1r ESO (prova pilot). També s'han enfortit les relacions amb la resta de la comunitat educativa, combinant les figures de dinamització d'instituts amb l'equip educatiu de Medi Obert i la figura d'informador/a juvenil.

S'ha iniciat el projecte de joves informadors/ores, que s'ha acabat anomenant "Motis del Lloro", amb alumnat de 3r ESO. En aquest projecte s'ha portat a terme una descoberta de recursos de ciutat per poder traspasar aquesta informació entre iguals i explicar els recursos a les xarxes.

Amb el Servei de Cultura, s'ha ajustat el calendari sales d'estudi, després d'una anàlisi acurada de les dades d'ús dels anys anteriors i de les necessitats d'estudi de l'alumnat de secundària i de l'universitari. També hi ha hagut un reajustament pressupostari.

S'ha consolidat el projecte de Noves oportunitats educatives (NOE) com a servei i xarxa de treball multidisciplinari amb diferents agents educatius. La subvenció atorgada per la Diputació de Barcelona finalitza l'any 2023 i el projecte s'integra en les dinàmiques habituals del Departament d'Educació, que pot mantenir el mateix tècnic de referència en coordinació amb Joventut.

Cal destacar que al setembre es va acabar la subvenció de la Generalitat de Catalunya per al programa de Referent d'ocupació juvenil (ROJ). Aquesta situació va generar un buit en el treball en aquest àmbit fins al gener de 2024, en què s'ha pogut iniciar un nou programa de suport amb aquesta finalitat.

L'any 2023, s'ha eliminat la partida pressupostària per a beques per a estudis superiors, donat que ja existeixen altres recursos al municipi o al Ministeri d'Educació i Ciència (MEC) per garantir aquest suport educatiu. Joventut ha centrat els seus esforços, doncs, a donar suport per demanar les beques MEC, durant el període de tramitació o en els mesos posteriors, en el període de resolució, així com a les preinscripcions a cicles formatius i altres estudis.

#### **Oci, lleure i cultura**

El 2023, les accions i dinàmiques de les Tardes Joves i de les Zones Joves estacionals han funcionat sense problemes. A més a més, s'han revisat i millorat les línies estratègiques d'aquests projectes conjuntament amb el Servei de Cultura.

També s'ha consolidat el projecte Estiu Jove i la programació de les activitats d'estiu de casals i colònies torna a ser un èxit. Hi ha hagut 10.994 inscripcions i 3.556 persones usuàries.

El Festival AltraVeu ha congregat de nou més de 2.500 joves, tot i haver de tancar a causa de la pluja a les 21 h.

El calendari festiu s'ha desenvolupat amb normalitat. En són exemples el Carnaval, la Castanyada i la Festa Major, amb la cercavila nocturna (2.500 persones) i la 2a edició de la Zona Jove Estació, en què es van congregar al voltant de 4.000 persones. També s'ha promocionat la Tarifa Joves.Prat per accedir a les activitats culturals a la ciutat.

Les entitats de lleure han funcionat amb normalitat, però el Pratijoc, degut a la forta retallada pressupostària que ha tingut, ha hagut de reduir l'horari i només s'ha fet als matins, per garantir accions de moviment a l'aire lliure per als infants, impossibles de portar a terme en horari de tarda pel fred i la foscor. La valoració ha estat molt positiva. S'han fet moltes activitats familiars i de gran format als patis i al gimnàs de l'Escola del Parc. Les entitats de lleure, amb els seus monitors i monitores, han donat el màxim suport tècnic a l'organització i a diferents tallers.

## **Transformació social**

Durant l'any 2023 s'han mantingut les coordinacions i sinergies amb tots els departaments que treballen amb joves des de la perspectiva més comunitària i social.

En destaquen el treball portat a terme amb la Taula d'Espai Públic; el projecte Antenes joves del servei comunitari a secundària, que es gestiona des de la Xarxa de Salut Mental; i el treball de territori i al carrer que fa l'equip educatiu de Medi Obert, especialment també en el marc de les Tardes Joves als centres cívics i a El Lloro.

Enguany en aquest àmbit s'ha comptat amb un suport extra gràcies a la subvenció de la Diputació de Barcelona en el marc del programa Escolta jove. Aquest suport ha permès ampliar els recursos d'atenció directa de les assessories d'orientació personal (AOP) i de diversitat de gènere, incorporant més hores al servei, oferint nous recursos digitals i activitats i tallers específics amb grups. També ha facilitat l'ampliació de l'equip de Medi Obert amb una figura de coordinació.

El 2023, s'han continuat gestionant els convenis amb les entitats de lleure i les subvencions a entitats juvenils, tot i els greus problemes en la justificació deguts als canvis administratius, que exigeixen una documentació nova més difícil de gestionar per part de les entitats, que treballen majoritàriament amb personal voluntari.

S'ha mantingut el suport a iniciatives juvenils i s'ha portat a terme el segon curs del Consell d'Adolescents.

## **Informació i comunicació**

El Servei d'Informació Juvenil El Lloro ha realitzat 4.998 atencions, un nombre menor respecte a l'any 2022, però ha augmentat el treball als instituts i en la dinamització directa de joves als espais relacionals de les Tardes Joves.

La comunicació de Joves.Prat ha consolidat la seva estratègia amb un equip format i una persona referent al capdavant que coordina les diferents accions, temporitzacions i publicacions segons temàtiques i oportunitats d'informació amb el jovent. És clau la participació d'aquesta figura al Consell de Redacció municipal, així com la capacitat de generar materials propis des de Joventut amb els formats més adients.

## 3.2. Valoració dels projectes o accions clau del període

### El Consell d'Adolescents

S'ha portat a terme un treball grupal per dissenyar i crear l'acció d'un rap sobre el *bulling* entre el col·lectiu juvenil i als instituts.

### El programa Referent ocupació juvenil s'ha transformat en Suport a l'ocupació juvenil

S'ha mantingut la qualitat del servei d'atenció individual i grupal envers la inserció laboral i/o el retorn al sistema educatiu, molt en coordinació amb el servei de Noves oportunitats educatives (NOE). S'ha renovat també la imatge del servei de cara a la cartelleria i les xarxes socials.

S'han ofert xerrades i tallers als instituts i s'han renovat les presentacions digitals i les dinàmiques amb els grups, perquè siguin més atractives i actuals.

Aquest programa va finalitzar el 30 de setembre de 2023 i va tenir un trimestre desert d'atenció, fins al dia 31 de desembre, en què es va iniciar un nou programa anomenat Suport a l'ocupació juvenil (SOJ). De nou s'ha adjudicat una plaça tècnica per treballar l'ocupació juvenil, subvencionada per la Generalitat de Catalunya fins al 2026.

### L'Assessoria d'Orientació Personal i la Xarxa de Salut Mental

S'ha augmentat cinc hores a la setmana el nombre d'hores d'atenció personal i/o grupal. S'ha generat el cicle "El Hype de les emocions" i s'han creat diversos recursos a les xarxes socials. Totes les accions han tingut una gran acceptació.

Aquesta Assessoria té molt d'èxit, ho podem comprovar en veure les llistes d'espera que hi ha, d'unes 25 persones de mitjana de forma permanent.

En el marc de la Xarxa de Salut Mental, s'ha treballat de forma interdisciplinària atenent casos complexos de forma integral.

També s'han incrementat les hores d'atenció de les assessories de violències masclistes i de diversitat de gènere i LGBTIQ, que ara es gestionen des de Feminismes, i que han passat de 5 a 10 hores a la setmana.

### Presència del projecte de Joventut a tots els instituts de la ciutat

S'han reorganitzat els equips d'informació, de dinamització d'estudiants i de Medi Obert per garantir la presència del projecte El Lloro als patis i a les tutories. Tot i així, amb una sola persona no es dona a l'abast a cobrir la presència setmanal als patis, pel volum de centres educatius del municipi i per la seva demanda del servei.

S'ha ampliat el Catàleg de serveis educatius amb una nova tutoria: El Lloro a les aules, a 1r d'ESO, i s'ha continuat amb les de 3r d'ESO. El nou format pilot ha tingut una gran acollida que ha fet que no es doni a l'abast per cobrir la demanda de tants grups. L'acompanyament de l'alumnat de 1r d'ESO a l'entorn juvenil es considera cabdal.

S'ha elaborat un díptic informatiu dels serveis de Joventut per al professorat i s'ha treballat amb Educació per estar presents als claustres d'inici de curs per facilitar al professorat, la coneixença dels i les joves referents de Joventut i els recursos disponibles.



La creació d'un projecte de participació amb representats d'alumnat de 3r d'ESO com a agents informatius entre joves ha estat un èxit. S'ha propiciat el naixement del grup "Motis del Lloro" que estan fent una gran tasca per donar a conèixer les accions amb joves a la ciutat i per generar material per difondre-les entre iguals.

### **Estabilització Zona Jove com a projecte d'oci juvenil**

L'any 2023 les Tardes Joves s'han estabilitzat a tots els centres cívics i a El Lloro amb el suport de professionals de Medi Obert i la dinamització comunitària de cada equipament cultural. S'han trobat fórmules més adients a cada equipament i s'han adequat els dies de la setmana per poder generar una bona coordinació i presència de tots els agents implicats. El contacte i la bona relació amb joves en aquests espais, hi hagi o no una activitat organitzada, va en augment.

Les Zones Joves estacionals vinculades al calendari festiu escolar, així com el Festival Altraveu (amb un tancament a les 21 h per pluja) i la participació a la nova Zona Jove Estació a la Festa Major han funcionat molt bé.

S'ha creat l'agenda Jove al web de Joves.Prat i s'ha consolidat l'Estiu +Jove amb la Secció d'Esports, principal aliat en la programació d'activitats. Tot això ha posat de manifest la necessitat d'un pressupost específic per a aquesta acció.

La campanya d'activitats d'estiu de casals i colònies ha tornat a ser un èxit a la ciutat, amb bona participació juvenil.

El fanzín d'El Lloro ha fet una edició especial, amb un acompanyament professionalitzador a la jove dissenyadora de l'exemplar en què també han participat diferents joves per conèixer recursos creatius de la ciutat. En definitiva, es treballa per donar visibilitat al col·lectiu de joves creatius, i han sortit tres encàrrecs professionals per a tres joves.

### **Renovació del projecte del Pratijoc**

S'ha començat a treballar en un projecte del Pratijoc per vincular-hi diferents accions que no siguin exclusivament de les entitats de lleure. La idea és oferir un programa d'activitats de qualitat adaptat als recursos disponibles i en horari de matí, per afavorir les activitats familiars a l'aire lliure i de moviment.

S'ha iniciat el procés per crear la taula de ciutat "Nadal al Prat", que ha de plantejar una programació realista i possibilista en coordinació amb els actes que es realitzen a la via pública i als diferents eixos comercials, així com ajustant les propostes a la realitat pressupostària i a les dinàmiques de les entitats de lleure. La Taula es començarà a reunir el 2024.

### **Manteniment de l'estratègia comunicativa de Joves.Prat**

S'ha mantingut l'estratègia comunicativa marcada fins ara i s'han dissenyat noves propostes per visibilitzar el jovent a les xarxes a partir de 2024, tant a Instagram com en un possible Tik Tok, en coordinació amb el Departament de Premsa.

El 2023 s'han acabat de renovar els continguts del web amb informació i recursos de ciutat i la creació del butlletí d'informacions de joventut entre agents que intervenen a la ciutat.

### 3.3 Comunicació

Nombre campanyes comunicació	Nombre notícies web	Nombre notes premsa
17	12	0

El 2023, s'ha aconseguit l'objectiu de dotar de recursos l'equip i generar autonomia comunicativa a cada projecte. S'ha consolidat l'estratègia comunicativa a les xarxes, amb 600 publicacions i augmentant el seu impacte significativament.

S'ha tancat el perfil de Joves.Prats a la xarxa Twitter i s'han replantejat noves xarxes i formats amb la participació directa dels i les joves.

També s'ha renovat tot el contingut web i s'ha augmentat el nombre de publicacions sobre temes relacionats amb la igualtat.

## 4. VALORACIÓ

### 4.1. Relació de serveis

		2023	2022	2021	2020
<b>Assessories</b>	Usos	1.386	1.343	996	559
	Persones usuàries	363	390	309	
	Nre. assessories	7	7	7	6
	Hores setmanals	49	44	35	27
	Home %	21	21	30	35
	Dona %	76	76	67	63
	No binari %	3	3	4	3
<b>Servei d'Informació Juvenil- SIJ</b>	Usos	4.998	4.641	2.789	2.918
	Persones usuàries	4.373	6.212	3.188	2.038
	Home %	33	30	38	47
	Dona %	66	67	61	53
	No binari	1	3	1	
<b>Referent Ocupació Juvenil</b>	Atencions	248	476	425	1.629
	Coordinacions	62	160	198	197
	Relació referents de centres educatius	13	35	23	23
<b>Sales d'estudi</b>	Usos	2.133	2.578	1.223	2.315
<b>Suport a Beques</b>	Beques Ministeri	695	584	364	310
	Ajuts a l'estudi	44	90	81	65
<b>NOE</b>	Usos	478	470		
	Coordinacions treball en xarxa	62	52		

## 4.2. Estat del Pla d'actuació municipal 2020 – 2023 (PAM)

Eix	Àmbit	Acció	Estat execució
2. Una ciutat que garanteix la cultura i l'educació	Joves actius	Col·lectiu adolescent entre 12 i 14	90%
		Igualtat en tots els programes adreçats a les persones joves	90%
		Foment de l'ocupació juvenil	90%
		Suport i acompanyament als estudiants de la ciutat	100%
		Serveis de suport psicològic i emocional a joves	90%
		Innovació en els models de participació	50%
		Oci juvenil: Zona Jove	100%
		Model d'intervenció socioeducativa al medi obert	100%
		Emancipació residencial per a joves	30%

En l'àmbit de Joventut s'arriba a una execució global del 82%.

## 4.3. Participació ciutadana

		2023	2022	2021	2020
<b>Espais estables</b>	Nombre de Consells municipals	2	3	2	2
	Mitjana de participants als Consells	12	12	10	10
	Mitjana de sessions dels Consells	10	9	4	4
	Total de propostes debatudes	0	0	0	0
<b>Processos de participació ciutadana</b>	Nombre de processos desenvolupats	3			
	Mitjana de participacions	76			
	% processos amb espais deliberatius	100			
	Total pressupost processos	Dinamització realitzada per l'equip			

#### 4.4. Reptes de futur a curt termini

- ◆ Licitat els dos projectes externalitzats (Medi Obert i gestió equipament Lloro), que finalitzen a principis de 2026.
- ◆ Estabilitzar la plantilla municipal de Joventut.
- ◆ Elaborar el Pla local de joventut 2025-2030.
- ◆ Posar en marxa la Taula de Nadal amb una nova configuració comunitària del Projecte Pratijoc.
- ◆ Dissenyar, amb Salut Pública, un nou enfocament de les assessories d'orientació personal i el SISA amb nous recursos.
- ◆ Organitzar la Jornada 10 anys d'educació de carrer al Prat (octubre de 2024).

**Lídia Montero Pérez**  
Responsable del Pla Jove

## ANNEXOS

### 1. Equipaments municipals

#### El Lloro, Serveis de Joventut

**Missió:** Ésser l'espai de referència de les polítiques municipals de Joventut on resideix l'equip tècnic de Joventut, el Servei d'Informació Juvenil i les Assessories Joves, per tal de desenvolupar els diferents programes del Pla local de joventut.

**Recursos:**

Equip humà	17 persones + 8 assessores
Recursos econòmics	524.550 € (Licitació Pla Jove, 327.050€, + Licitació projecte medi Obert, 197.500 €)
Tipus de gestió	Externa

### 2. Serveis municipals

#### Assessories Joves

**Missió:** Oferir un servei d'orientació i assessorament especialitzat en aquells temes que tenen a veure amb l'emancipació i benestar emocional dels i les joves. Disposa de 8 assessories de: formació, sexualitat, treball, mobilitat internacional, salut i relacions personals, habitatge, orientació personal, i violència masclista, diversitat de gènere i LGBTIQ.

Els recursos que s'hi adrecen es veuen a l'organigrama contractats directament per Joventut o a través d'altres departaments.

**Recursos:**

Equip humà	8 persones
Recursos econòmics	43.086€ (Jov.)
Tipus de gestió	Mixta

#### Servei d'Informació Juvenil

**Missió:** Oferir un servei integral per a joves que doni resposta a tots els seus dubtes, amb l'objectiu d'afavorir la seva autonomia i acompanyar-los fins que assoleixin els seus propòsits. El Servei d'Informació Juvenil és la porta d'entrada de les persones joves als recursos municipals.

**Recursos:**

Equip humà	2 persones
Recursos econòmics	Incorporats a la licitació de Pla Jove
Tipus de gestió	Externa

## Referent d'ocupació juvenil

**Missió:** Facilitar i acompanyar la transició de les persones joves des del sistema educatiu al sistema laboral i/o ocupacional. A través del treball en xarxa i transversal dels diferents dispositius que treballen amb persones joves, s'ofereixen els recursos més adequats en funció de les casuístiques personals i/o socials de cada jove, mitjançant el suport d'un referent a l'equip de Joventut.

Equip humà	1 persona
Recursos econòmics	33.866 €
Tipus de gestió	Municipal (amb subv. SOC)

## Sales d'estudi

**Missió:** Oferir resposta als i les estudiants de totes les edats que cerquen un lloc estable per a l'estudi o un espai de treball en grup complementat amb el servei de la Biblioteca. El Servei està cogestionat per Joventut i Cultura i està ubicat físicament al Cèntric.

Equip humà	3 persones
Recursos econòmics	30.000 €
Tipus de gestió	Externa

## Suport a beques del Ministeri i municipals

**Missió:** Oferir un suport de qualitat presencial al Servei d'Informació Juvenil per registrar la sol·licitud de beca i acceptar una vegada adjudicada.

Aquest servei el presten l'equip d'informadores habituals amb un suport específic per poder ampliar l'horari d'atenció, atesa la forta demanda puntual que hi ha, que supera la capacitat d'atenció habitual.

Equip humà	3 persones
Recursos econòmics	3.026 € (dins licitació Pla Jove)
Tipus de gestió	Externa

## NOE, Noves oportunitats educatives

**Missió:** Lluitar contra l'abandonament escolar prematur amb l'objectiu de reduir les desigualtats socials en els joves d'entre 16 i 24 anys, reforçar els models integrals d'actuació i generar noves oportunitats que garanteixin itineraris educatius personalitzats i flexibles.

Equip humà	1,5 persona*
Recursos econòmics	50.000 € Educació amb subv. Diputació
Tipus de gestió	Municipal

\* Tècnic municipal compartit entre Educació i Joventut i tècnica de Joventut

### 3. Participació ciutadana

#### Espais de participació ciutadana

##### Consell d'Adolescents

**Missió:** Ésser l'espai de participació dels i les adolescents del Prat, on nois i noies d'entre 12 i 16 anys puguin col·laborar activament en la construcció, el desenvolupament i la millora de la seva ciutat, repensant-la d'acord amb les necessitats del seu col·lectiu i amb els seus suggeriments. És un òrgan de nova creació, curs 2022-2023.

És un espai majoritàriament vinculant (amb capacitat per prendre decisions i el compromís de l'agent competent d'executar les accions acordades). I amb capacitat per modificar les polítiques públiques de la ciutat.

Nombre de participants	15 persones
% Dones	55 %
% Ciutadania	95 %
Mitjana de participació a les sessions	13 persones

El 2023 aquest Consell ha desenvolupat un projecte que ha comptat amb un pressupost de 4.000 €.

##### Comissió de Lleure

**Missió:** Treballar conjuntament amb les entitats de lleure de la ciutat per tenir un espai participatiu de comunicació, reflexió i gestió dels projectes comuns al municipi.

És un espai majoritàriament propositiu (amb capacitat per platejar propostes concretes). I amb capacitat per modificar les polítiques públiques de la ciutat.

Nombre de participants	11 persones
% Dones	80 %
% Ciutadania	95 %
Mitjana de participació a les sessions	10 persones



## Processos de participació ciutadana

### Grup Motor AltraVeu

**Missió:** Realitzar la programació del festival AltraVeu, tant pel que fa a la música com a la resta d'accions que el formen, amb un pressupost de 10.000 €.

És un procés de participació ciutadana obert (totes les sessions han estat obertes a la ciutadania, en aquest cas joves de la ciutat), implementatiu (els i les joves han intervingut en l'execució del procés) i el resultat ha generat una acció concreta.

Dates	De març a maig
Nombre total de participacions	50
Pressupost del procés	Dinamització realitzada per l'equip
Quants espais de deliberació s'han portat a terme?	5

### Túnel del Terror

**Missió:** Portar a terme el Túnel del Terror del Centre Cívic Jardins de la Pau i decidir tot el que envolta l'activitat (temàtica, escenes, personatges, recorregut) amb un pressupost acordat de 500 €.

Ha estat un procés de participació ciutadana mixt (hi ha hagut sessions obertes i sessions restringides), implementatiu (els i les joves han intervingut en l'execució del procés) i el resultat ha generat una acció concreta.

Dates	Setembre i octubre
Nombre total de participacions	105
Pressupost del procés	Dinamització realitzada per l'equip
Quants espais de deliberació s'han portat a terme?	7

### Taula Pratijoc

**Missió:** Organitzar i redissenyar el projecte Pratijoc per tal d'adaptar-lo a les condicions de cada any. Decidir la temàtica i la imatge del projecte, així com les activitats que se'n deriven. La Taula compta amb un pressupost de 33.410,16 € per al desenvolupament del Pratijoc.

Ha estat un procés de participació ciutadana tancat (totes les sessions han estat restringides a una selecció de participants), implementatiu (els i les joves han intervingut en l'execució del procés) i el resultat ha generat una acció concreta.

Dates	Abril a desembre
Nombre total de participacions	72
Pressupost del procés	Dinamització realitzada per l'equip
Quants espais de deliberació s'han portat a terme?	6

## 4. Activitats

		2023		2022		2021		2020	
		Nre. Activitats	Usos	Nre. Activitats	Usos	Nre. Activitats	Usos	Nre. Activitats	Usos
<b>Autonomia</b>	Tutories	31	541	28	505	30	522	16	409
	Patis instituts	139	-	130	2.043	116	3.097	56	1.394
	Campanyes instituts	9	-	9	890	6	669	5	337
	JOAP	1	250	1	250	1	250	1	236
	Concurs Tinta Blava	1	96	1	77	1	76	1	45
	Taller salut mental (Hype emocions)	7	105	2	15				
	Yin Tang Pantalles	1	15						
	Tallers i xerrades Referent Ocupació	40	800	40	480	16	180	-	-
<b>Oci</b>	Tardes Joves	101	979	126	963	69	534	67	834
	Zona Jove trimestral	13	446	13	552			5	180
	Sant Valentí	10	410	9	246	1	345	7	238
	Fanzín El Lloro	3	24	3	31	4	43		
	Festival Jove AltraVeü	1	800	1	2.200			21	14.745
	Cercavila Nocturna Festa Major	1	2.500	1	2.500				
	Fem Nadal Sant Cosme	3	5	5	17	1	8	1	1
	Pratijoc	4	1.690	4	2.658	no	no	no	no
	Carnestoltes	1	10			1	44	2	4
	Estiu Joves	109	5.177	117	2.215	129	4.582		
	Campanya Activitats estiu joves	28	2.022	52	1.832	55	1.797	52	1.167
	Estiu Sant Cosme	12	78	24	283	14	103	15	64

		2023		2022		2021		2020	
		Nre. Activitats	Usos	Nre. Activitats	Usos	Nre. Activitats	Usos	Nre. Activitats	Usos
<b>Transformació Social</b>	CMJ			1	8				
	Consell Adolescents	18	13	7	12				
	Comissió Lleure	2	16	1	8	1	9	1	10
	Taula Pratijoc	3	10	2	12	2	12	6	17
	Parla amb l'alcalde			1	19				
	Reflexió comunicació			1	11				
	Activitat 25N: Espejito Espejito	1	13	1	12				
	Medi Obert	251	4.427	306	5.658	259	2.000	106	1.500
<b>Comunicació i Informació</b>	Definició comunicació			1	11				
	Taller mobilitat	2	25	2	20	2	30	2	58

## 5. Processos de dinamització comunitària

L'any 2023 s'han organitzat més de 155 processos de dinamització comunitària amb una mitjana de 15 persones participants en cadascuna de les fases de desenvolupament dels projectes.

## 6. Webs, xarxes socials i apps

Nom xarxa/ web/ APP	Tipus	Visites / Perfils seguidors
Joves.prat	Instagram	3.534 perfils seguidors 600 publicacions
www.Joves.prat.cat	Web	8.222 perfils seguidors 14.314 visites a les pàgines
WhatsApp		1.596 interaccions
Youtube	Lloro.joventut	Poc seguiment

# PROTECCIÓ CIVIL

Àrea de Benestar, Polítiques d'Igualtat  
i Ciutadania

# 1. MISSIÓ I OBJECTIUS CLAU 2023

## 1.1. Missió

Gestionar les accions destinades a protegir les persones, els béns i el medi ambient davant situacions de greu risc col·lectiu, de catàstrofes i de calamitats públiques al municipi.

## 1.2. Objectius generals

- ◆ Impulsar el manteniment i la implantació del Document Únic de Protecció Civil Municipal (DUPROCIM).
- ◆ Posar al dia els plans d'emergència i d'autoprotecció dels equipaments municipals de l'àmbit de la protecció civil.
- ◆ Posar en marxa la Comissió Municipal de Protecció Civil.
- ◆ Impulsar la divulgació i la sensibilització ciutadana en matèria de protecció civil.

## 1.3. Objectius específics

- ◆ Efectuar almenys un simulacre de despatx del DUPROCIM.
- ◆ Reforçar la formació en protecció civil de la Policia Local.
- ◆ Millorar la senyalització del risc d'inundació al parc del Riu i als punts inundables, i la senyalització de ventades en espais urbans.
- ◆ Redactar un protocol d'acollida per a població afectada per emergències.
- ◆ Revisar els plans d'autoprotecció del Teatre L'Artesa i el CEM Estruch; i els plans d'emergència de la Residència de Gent Gran Penedès, el Teatre Modern i els centres cívics de Jardins de la Pau i Sant Jordi - Ribera Baixa.
- ◆ Portar a terme una sessió plenària anual de la Comissió Municipal de Protecció Civil.
- ◆ Portar a terme sessions periòdiques per a l'homologació dels plans d'autoprotecció (PAU) i dels protocols.
- ◆ Portar a terme una campanya de sensibilització sobre el risc químic en el marc de la prova de sirenes.
- ◆ Documentar i millorar els procediments interns de treball relatius a notificacions de simulacres, actes de ciutat, etc.

## 2. RECURSOS

### 2.1. Equip humà

Total de personal de la secció	% Personal municipal	% Personal externalitzat
2 persones	100 %	0 %

Total de personal municipal a la secció	% Dones	% Homes	Edat mitjana	Edat persona més jove
2 persones	0	100%	50 anys	37 anys

### Organigrama

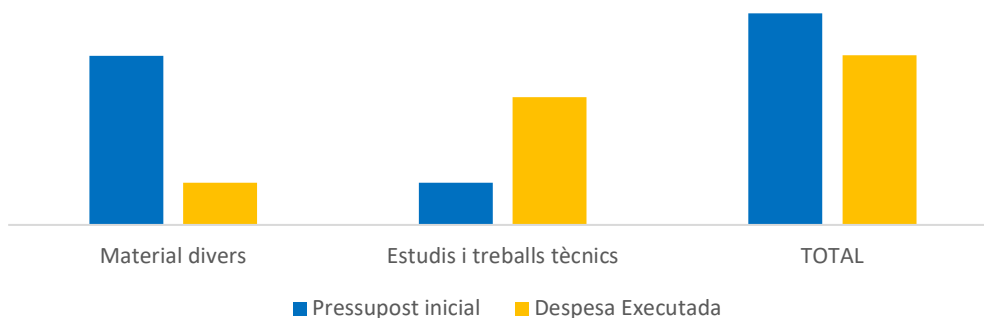


### 2.2. Recursos econòmics

#### Balanç econòmic 2023

Programa/Servei	Pressupost inicial	Despesa executada
Material divers	20.000,00 €	4.960,15 €
Estudis i treballs tècnics	5.000,00 €	15.078,25 €
<b>Total</b>	<b>25.000,00 €</b>	<b>18.588,67 €</b>

Pressupost inicial i despesa executada per àmbits, 2022



La despesa s'ha destinat, principalment, a contractar la redacció i la implantació de PAU i de protocols d'equipaments, i a algunes activitats temporals municipals, d'acord amb els objectius establerts i amb la limitació de recursos propis per dur a terme aquestes tasques.

En canvi, l'adquisició de recursos materials s'ha focalitzat en la millora del sistema de recompte de persones de què disposa l'Ajuntament, en l'adquisició de material d'emergències (armilles, llanternes...) per als equipaments municipals i en la senyalització de seguretat per als esdeveniments a l'aire lliure.

### 2.3. Fonts de finançament externes

Concessió de recursos tècnics en el marc de la convocatòria del Catàleg 2023 del Pla de concertació de la Xarxa de Governos Locals 2020-2023 de la Diputació de Barcelona:

- ◆ Redacció de plans d'autoprotecció (PAU) i protocols. PAU CEM Estruch

## 3. ACTIVITAT

### 3.1. Valoració dels àmbits o programes destacats

#### **Document Únic de Protecció Civil Municipal (DUPROCIM)**

**Manteniment:** Actualització de l'organigrama del Comitè Municipal d'Emergències (canvis derivats de la nova legislatura) i dels elements vulnerables.

**Implantació:** Sessió formativa al Grup d'Ordre i Avisos (Policia Local) pel que fa al PAM per risc químic en establiments industrials (29/03/23). Simulacre de despatx VENTCAT dirigit al Comitè d'Emergències amb l'ús de l'eina de suport a la gestió d'emergències PCOM (27/04/23).

Sessió de treball dels cossos operatius i de protecció civil municipal pel risc d'incendis forestals, organitzada per Bombers REMS (09/06/23)

Campanya de sensibilització: prova d'alertes de Protecció Civil al mòbil (15/09/23)

Sessió informativa dirigida al Comitè d'Emergències sobre el PLASEQCAT i el PAM per risc químic (13/11/23)

Campanya sensibilització: prova de sirenes d'avís a la població per risc químic (15/11/23)

**Operativitat:** S'ha implantat al municipi del Prat la cartografia digital de protecció civil a través del Sistema d'Informació Territorial Municipal (SITMUN), així com l'eina de suport a l'operativa municipal de protecció civil (PCOM).

#### **Control de l'estat dels plans d'autoprotecció (PAU)**

Durant el 2023, s'han comptabilitzat 6 altes noves al registre especial de PAU (HERMES) de l'àmbit de Catalunya i 2 altes noves de l'àmbit local.

En data de 31/12/23 hi ha 37 activitats al municipi que requereixen un PAU d'àmbit de Catalunya i 13 d'àmbit local, d'acord al Decret 30/2015, de 3 de març.

#### **Prevenició i autoprotecció dels edificis i instal·lacions municipals**

El 2023, s'ha iniciat la revisió dels plans d'autoprotecció del CEM Sagnier (homologat a l'octubre), del CEM Estruch i del Teatre L'Artesà. També es va iniciar la revisió dels protocols d'actuació en emergència del Teatre Modern, el Centre Cívic Sant Jordi - Ribera Baixa, el Centre Cívic Jardins de la Pau i la Residència Penedès.

Al març, es va dur a terme una formació a l'equip d'emergències del PAU del Cèntric.

S'han actualitzat, amb Prevenició de Riscos Laborals, les fitxes d'actuació per risc químic dels plans d'emergència dels equipaments més propers a la zona d'intervenció: Manteniment i Serveis Urbans, La Capsa, Centre de Promoció Econòmica i CEM Estruch.

#### **Prevenició i autoprotecció dels esdeveniments populars**

S'han revisat els PAU del Carnaval del Prat i de la Fira Avícola i s'han actualitzat 2 PAU de la Festa Major (activitats musicals) i de la Cavalcada de Reis.

També s'han redactat 8 protocols per a les activitats de la Festa Major, que inclouen els plans de seguretat dels castells de foc, i el protocol de la Cantata al CEM Julio Méndez. Destaca, en aquest darrer cas, la limitació d'aforament d'acord amb la normativa de prevenició i seguretat en cas d'incendi.



## 3.2. Valoració dels projectes o accions clau del període

### **Comissió Municipal de Protecció Civil**

El 25 d'abril es va celebrar la sessió plenària d'aquesta Comissió, presidida per l'alcalde, amb una representació àmplia dels membres que la componen.

### **Formació**

S'ha impulsat un pla de formació en protecció civil per a la Policia Local, consistent en tres sessions: una d'orientada al Grup d'Ordre i Avisos en emergències per risc químic (als 3 torns); una altra de bàsica per a agents interins sobre protecció civil i els plans d'Emergència; i la darrera, sobre rescat aquàtic, impartida per Bombers de la Generalitat.

### **Protocol d'acollida a població afectada per emergències**

S'ha iniciat un grup de treball, format per Acció Social, la Creu Roja i Protecció Civil, per implantar un protocol davant de situacions de risc o d'emergència que impliquin l'acollida i l'alberg de persones en situació de vulnerabilitat, tant amb recursos propis com externs.

### **Millora de la senyalització per risc d'inundació i per ventades**

S'han instal·lat pilons als principals accessos a la llera del parc del riu per millorar l'acció de tancament en cas d'avinguda i s'ha previst també senyalització vertical per reforçar la senyalització del risc (pendent d'execució de Manteniment i Serveis Urbans -MISU-). S'ha sol·licitat la senyalització viària del risc d'inundació als punts inundables de la ctra. de la Platja (pista aeroport) i de la ronda de Llevant (ponts A-2 i ADIF).

S'ha iniciat l'estudi, amb MiSU, de les zones arbrades amb major risc i la proposta de senyalització del risc en situacions de ventades. Pendent d'implantar.

### **Diada de la Protecció Civil a Catalunya**

El 28 d'octubre el responsable de protecció civil del nostre Ajuntament va participar a la taula rodona que es va fer. En el marc d'aquesta Diada també es va reconèixer la tasca d'Àngel Simon, anterior responsable de protecció civil de l'Ajuntament.

### 3.3 Comunicació

Nombre campanyes comunicació	Nombre notícies web	Nombre notes premsa
2	4	1

Les campanyes de comunicació estan vinculades a la prova d'enviament massiu d'alertes al mòbil ES-Alert per part de la Generalitat, el 14 de setembre, que l'Ajuntament va reforçar per fer arribar la informació a col·lectius socials i de forma interna. I també a la prova de sirenes d'avís a la població per risc químic, que es va fer el 15 de novembre. Per a aquesta prova es van distribuir 200 cartells i 6.000 díptics, proporcionats per la DGPC, i es va fer una tramesa a diferents col·lectius i entitats de la ciutat i un apunt a les xarxes socials de l'Ajuntament.

Les notícies web relacionades amb protecció civil tenen a veure principalment amb els episodis de risc (ventades, onades de calor...). S'utilitzen més les xarxes socials per comunicar aquests temes.

A més a més, durant el 2023 es van enviar 10 alertes PUSH des de l'aplicació de Seguretat Ciutadana.

## 4. AVALUACIÓ

### 4.1. Relació de serveis

		2023	2022	2021	2020
<b>Tràmit d'homologació de plans d'autoprotecció i autoritzacions d'actes de ciutat</b>	Informes actes de ciutat	31	34	0	8
	Informes al·legacions PAU A	11	10	16	11
	Informes avaluació tècnica PAU B	10	10	7	6
	PAU B homologats	7	5	6	3
<b>Sensibilització</b>	Xerrades/tallers	2	3	0	0
	Entrevistes a mitjans	7	1	0	1
	Campanyes	2	1	0	0
	Altres accions	6	3	1	1
<b>Operativitat plans d'emergència municipals</b>	Situacions de pre-alerta	19	7	0	0
	Activacions en Alerta	2	3	1	5
	Activacions en Emergència	0	1	0	1

PAU A: pla d'autoprotecció d'interès de Catalunya. Homologa Comissió PC Catalunya

PAU B: pla d'autoprotecció d'interès local. Homologa Ajuntament

S'ha continuat fent l'esforç d'informar tant dels Plans d'Autoprotecció d'interès de Catalunya (PAU A), aportant al·legacions municipals, com dels Plans d'Autoprotecció d'interès local (PAU B) per evitar la resolució per silenci en la majoria dels casos.

Pel que fa a sensibilització i informació a la població, s'han incrementat les accions de divulgació a través dels mitjans de comunicació municipals relatives a la sequera, a les diferents proves d'avís, a les onades de calor o a les revetlles de Sant Joan.

L'increment de les situacions de prealerta dels plans d'emergència municipal respon principalment a un volum important de situacions de risc comunicades pel Centre de Coordinació Operativa de Catalunya (CECAT) (l'òrgan coordinador d'emergències de la Generalitat), relatives a fenòmens meteorològics, onades de calor, aeroport, etc., però també al seguiment actiu i a les notificacions que fa el CECAT al Comitè d'Emergència municipal a través del PCOM.

## 4.2. Reptes de futur a curt termini

- ◆ Revisar el Document Únic de Protecció Civil municipal (DUPROCIM).
- ◆ Impulsar la implantació (formació i simulacres) dels plans d'emergència i d'autoprotecció d'equipaments municipals redactats, en coordinació amb Prevenció de Riscos Laborals.
- ◆ Impulsar més accions de sensibilització a la ciutadania vers la cultura de la prevenció i l'autoprotecció.
- ◆ Continuar treballant per consolidar protocols de gestió d'emergències (com el d'acollida, de comunicació en crisi o manca de serveis bàsics) que garanteixin una correcta coordinació i resposta.
- ◆ Treballar per simplificar els procediments habituals del servei, com la notificació de simulacres o el control previ d'activitats extraordinàries.
- ◆ D'acord al PAM 2024-2027, treballar per consolidar un servei de protecció civil adequadament dimensionat als riscos del municipis i al context d'emergència climàtica, i tenint en compte la jubilació a finals de 2024 del tècnic mitjà actual.

**Miquel Villa Quirós**

Cap de la secció de Protecció Civil

## ANNEXOS

### 1. Activitats

Nom activitat	Data realització	Participació	Cost
Sessió informativa PAU Cavalcada	4 de gener	15 persones	0
Visita alumnes CFGS coordinació emergències i protecció civil (IEM)	26 de gener	15 persones	0
Sessió formativa PAU Cèntric	10 de març	20 persones	0
Xerrada a les AFA seguretat activitats centres educatius	27 de març	15 persones	0
Formació PAM risc químic Policia Local	29 de març	30 persones (en 3 torns)	0
Implantació PCOM al Comitè Emergències	20 d'abril	15 persones	0
Simulacre de despatx ventades al Comitè Emergències	27 d'abril	15 persones	0
Prova d'enviament massiu d'alertes al mòbil ES-Alert	14 de setembre	-	0
Implantació PAU Festa Major	15 de setembre	20 persones	0
Formació bàsica agents interins sobre protecció civil i els plans d'emergència	9 de novembre	8 persones	0
Distribució de cartells i díptics prova sirena risc químic	10 i 14 de novembre	-	376,40 € (Logística)
Prova de sirenes d'avís a la població per risc químic	15 de novembre		
Xerrada prevenció incendis a la llar (Bombers)	15 de novembre	20 persones	0
Formació equips primera intervenció, primers auxilis personal Fira Avícola 2022	28 de novembre	15 persones	1.250,00 €
Sessió informativa rescat aquàtic Policia Local (Bombers)	29 de novembre	30 persones (en 2 torns)	0

# **SALUT PÚBLICA I CONSUM**

Àrea de Benestar, Polítiques d'Igualtat  
i Ciutadania

# 1. MISSIÓ I OBJECTIUS CLAU 2023

## 1.1. Missió

Manteniment de la vida i millora de les condicions de la població del Prat de Llobregat.

## 1.2. Objectius generals

- ◆ Evitar els riscos ambientals per a la població.
- ◆ Evitar els riscos derivats dels aliments i l'aigua de consum.
- ◆ Evitar la transmissió de malalties a través de plagues, insectes hematòfags i altres animals.
- ◆ Dotar la població d'eines per millorar les seves condicions de vida a través d'hàbits saludables en totes les etapes de la vida.
- ◆ Donar a la població eines per millorar el seu benestar emocional.
- ◆ Prevenir els accidents en actes de ciutat i en gaudir de la platja.
- ◆ Incorporar el benestar animal en els objectius d'una sola salut.
- ◆ Defensar els drets i els deures dels consumidors i les consumidores, i educar-los en el consum.

## 1.3. Objectius específics

- ◆ Coordinar la Secció amb els serveis sanitaris.
- ◆ Crear una xarxa de cardioprotecció.
- ◆ Gestionar l'equipament i els serveis a persones vulnerables (SPAI).
- ◆ Col·laborar amb el Banc de Sang i Teixits i de llet materna.
- ◆ Controlar els menjadors col·lectius.
- ◆ Inspeccionar els establiments no alimentaris que poden afectar la salut (tatuatges, pírcings, etc.).

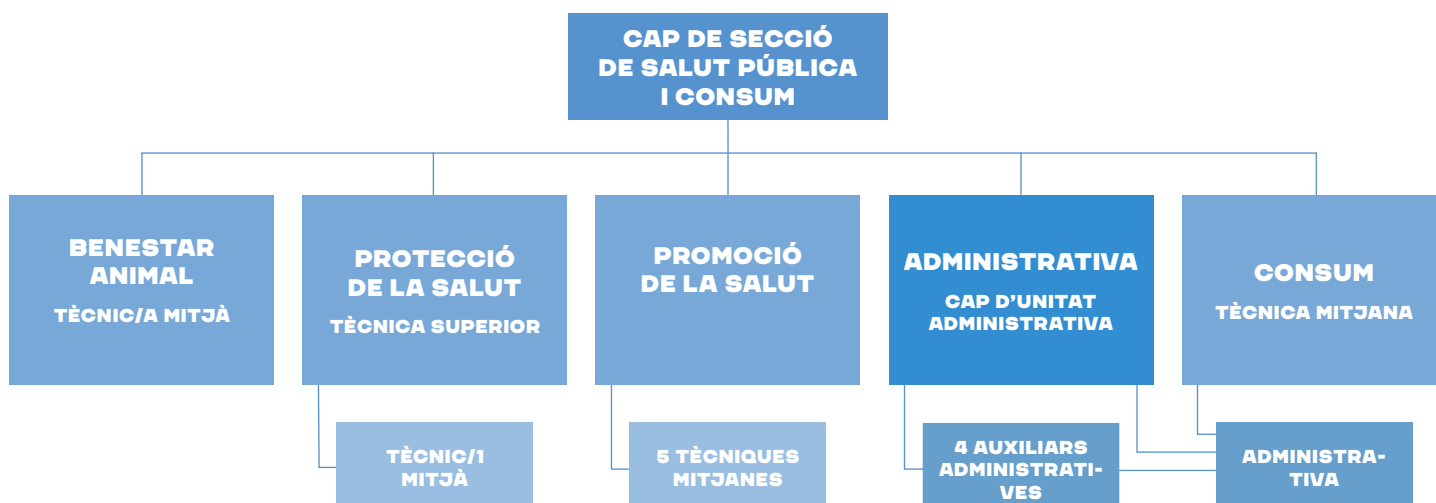
## 2. RECURSOS

### 2.1. Equip humà

Total de personal de la secció	% Personal municipal	% Personal externalitzat
15 persones	100 %	0 %

Total de personal municipal a la secció	% Dones	% Homes	Edat	Edat persona més jove
15 persones	87 %	13 %	56 anys	42 anys

### Organigrama





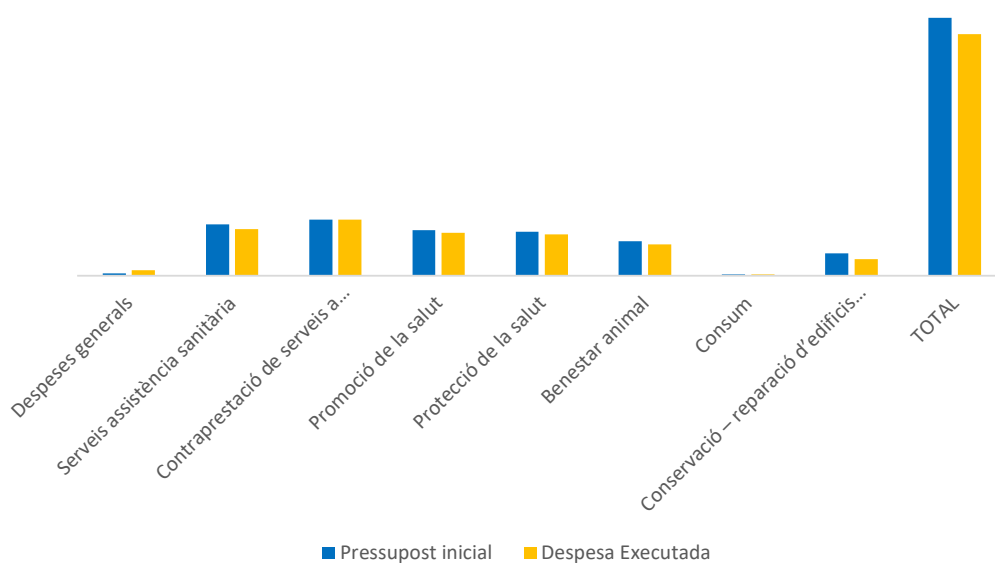
## 2.2. Recursos econòmics

### Balanç econòmic 2022

Programa/Servei	Pressupost inicial	Despesa executada
Despeses generals	10.000 €	22.877,36 €
Serveis assistència sanitària	219.000 €	198.118,80 €
Contraprestació de serveis a persones amb vulnerabilitat	240.000 €	240.000 €
Promoció de la salut	194.120 €	182.545,23 €
Protecció de la salut	187.000 €	175.634,80 €
Benestar animal	148.000 €	133.166,36 €
Consum	5.000 €	5.000 €
Conservació-reparació dels edificis de Salut Pública	96.441 €	71.621,98 €
<b>Total</b>	<b>1.099.561 €</b>	<b>1.024.738,48 €</b>

Hi ha molts processos que han vist incrementada la seva necessitat econòmica degut a les modificacions legislatives, l'aprovació de nous convenis o les necessitats ambientals derivades de la situació d'emergència climàtica.

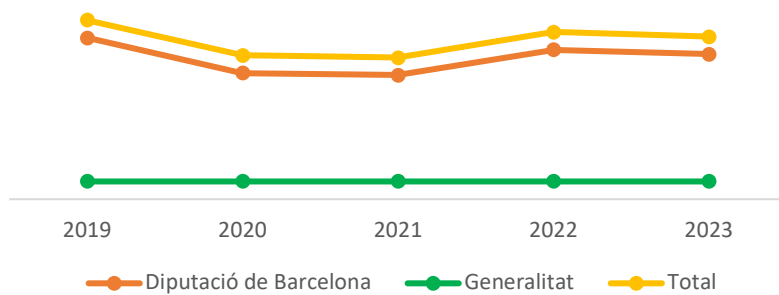
**Pressupost inicial i despesa executada per àmbits, 2023**



### Fonts de finançament externes

Àmbit	2023	2022	2021	2020
Diputació Barcelona	157.475,38 €	162.394 €	134.749 €	137.120 €
Generalitat	19.181,06 €	19.181 €	19.181 €	19.181 €
<b>Total</b>	<b>176.656,44 €</b>	<b>181.575 €</b>	<b>153.930 €</b>	<b>156.301 €</b>

### Evolució de les fonts de finançament externes



## 3. ACTIVITAT

### 3.1. Valoració dels àmbits o programes destacats

#### Cures a la comunitat

Un cop finalitzat el desplegament dels desfibril·ladors externs automàtics (DEA) a tota la ciutat, l'any 2023 se n'ha aprovat el contracte de manteniment.

El nombre de persones ateses a l'SPAI, sobretot als serveis de reducció de danys (Calor i cafè, i equip de proximitat) ha augmentat molt considerablement, un 81,4% des de 2019.

El pis d'evolució personal per a persones amb exclusió residencial s'ha consolidat com a recurs i gairebé ha doblat el nombre total de persones residents des de la seva posada en marxa l'any 2020.

La xarxa de proximitat ha tractat transversalment més persones que mai, ha recuperat i superat els valors de 2019 i ha reincorporat professionals de més àmbits i administracions. Aquest any ha estat el primer any complet amb l'estratègia de prescripció social en funcionament, des que es va aturar el 2020 i es va tornar a posar en marxa el novembre de 2021, amb resultats molt satisfactoris.

El suport psicològic a l'ASSIR ha superat el seu màxim històric d'atenció a dones dins del servei sanitari i ha calgut obrir diversos dies addicionals cada mes.

Els programes de salut escolar han mantingut la seva activitat (revisions odontològiques, vacunació escolar i seguiment de malalties transmissibles).

S'han desenvolupat totes les trobades i accions de la Comissió Estable de Recursos Comunitaris, conjuntament amb la Secció d'Acció Comunitària i els serveis sanitaris de la ciutat.

#### Promoció de la salut

El 2023 les activitats de la Guia de serveis i activitats educatives en l'àmbit de la salut han arribat a 7.500 alumnes. Han arribat al 92,5% de l'alumnat d'ESO, al 88% del de batxillerat i al 66,7% del d'infantil i primària. A més a més, s'han ampliat les propostes als col·lectius de l'educació postobligatòria.

L'Aula de Salut ha continuat amb la seva activitat, s'ha ampliat a nous camps d'intervenció i ha inclòs activitats sanitàries organitzades conjuntament amb l'Hospital Universitari de Bellvitge.

Les entitats de l'àmbit de la salut no han recuperat el seu volum d'activitats, moltes no han fet activitats i altres les han reduït.

La Festa de la Salut i de l'Activitat Física ha estat un èxit de participació i ha recuperat el seu format clàssic.

El programa d'activitats educatives ha continuat el seu desplegament, ha consolidat i adaptat les accions específiques que s'havien creat en la recuperació de l'activitat. També s'ha continuat ampliant l'espectre de persones beneficiàries, potenciant altres nivells educatius, professorat i famílies.

## Protecció de la salut

Tot i que el nombre d'obertures d'establiments alimentaris ha disminuït i no s'ha recuperat la xifra del 2019, el nombre total d'establiments del municipi ha continuat augmentant, cosa que significa una estabilització en el cens. El Prat de Llobregat continua sent el municipi de Catalunya amb més establiments alimentaris per habitant.

El programa de menjadors col·lectius continua estable, va més enllà de la seguretat alimentària i incorpora bones pràctiques i promoció d'hàbits saludables. S'ha restablert el volum en el seguiment als centres de tatuatge i micropigmentació. Respecte a la vigilància de les piscines d'ús públic, municipals o privades, el programa s'ha pogut executar totalment.

Les accions preventives, analítiques i de manteniment de les instal·lacions susceptibles de proliferació de legionel·la han funcionat correctament.

Respecte al control integral de plagues, s'ha mantingut l'augment degut a la situació d'emergència climàtica. Hi ha hagut concentració d'avisos de rosegadors en determinats punts (plaça de Catalunya i jardins de Salvat-Papasseit) i s'ha consolidat la presència de la vespa asiàtica.

Les poblacions de coloms i cotorres també han augmentat aquests darrers anys degut al confinament, la climatologia i les obres.

## Benestar animal

El cens d'animals ha seguit en la seva progressió: s'ha arribat a un 40% més del que hi havia abans de la pandèmia. El nombre de gossos de races potencialment perilloses està estabilitzat i no va a l'alça. La xarxa de colònies controlades de gats urbans ha seguit el seu desplegament i el nombre d'esterilitzacions està estabilitzat també. L'entrada en vigor de la nova llei estatal de benestar animal ha implicat un augment molt considerable de la despesa, degut als nous requeriments de vacunació, desparasitació i xipatge, que són obligatoris per a tots els gats, independentment del criteri veterinari. També ha augmentat la despesa per als gats ja esterilitzats.

## Servei Públic de Consum

El Servei Públic de Consum del Prat de Llobregat continua sent un referent per a la ciutadania a l'hora de reclamar els seus drets amb les empreses i establiments, i ha obtingut un percentatge elevat de resolucions satisfactòries i una quantitat de diners retornats a la ciutadania molt important. Les cites programades continuen estant al màxim, i s'obre més dies l'atenció directa quan hi ha risc de generar llista d'espera.

## 3.2. Valoració dels projectes o accions clau del període

### SPAI (servei integral per a persones vulnerables)

El 2023, l'SPAI ha atès 342 persones als programes Calor i cafè i a l'Equip de proximitat, un 15% més que l'any anterior. Al programa Lliure de Drogues i alcohol s'han atès 19 persones. 59 persones han participat als programes d'assessorament i seguiment, 6 persones al programa d'inserció laboral i 14 persones han participat a la residència Cal Pep.

## **El Prat Educa. Activitats i serveis educatius en promoció de la salut, benestar animal i educació per al consum**

L'any 2023, s'han tornat a superar les 1.000 accions formatives al llarg del curs en benestar emocional, cura del cos, prevenció de conductes addictives, hàbits alimentaris, activitat física, hàbits saludables, sexualitat, prevenció de riscos, cardioprotecció, ús de desfibril·ladors, benestar animal, tinença responsable i educació a les persones consumidores.

### **Prevenció de la proliferació de la legionel·la**

L'Ajuntament no només és l'administració responsable sino que, a més, disposa d'una sèrie d'instal·lacions que són susceptibles d'afavorir el creixement d'aquest bacteri. Hi ha un programa sencer destinat a evitar la malaltia que provoca. El 2023, s'ha treballat en realitzar un cens de 73 torres condensatives o evaporatives, 30 instal·lacions privades d'alt risc, 14 equipaments municipals d'alt risc, 16 de baix risc, 182 analítiques en instal·lacions pròpies i 83 accions de manteniment.

### **Programa de menjadors col·lectius**

Degut a la rellevància dels menjadors en què s'alimenten els infants i la gent gran, l'Ajuntament executa un programa específic de seguiment que va més enllà de la higiene alimentària i incorpora aspectes de nutrició i hàbits de consum per tal d'afavorir l'adquisició d'hàbits al llarg de la vida.

El 2023, s'ha fet seguiment de 24 menjadors, 174 analítiques de superfícies, 58 d'aliments, 20 d'olis de fregir i 108 visites per lliurar bosses testimoni.

### **Aula de Salut**

Com a projecte tractor del Pla Local de Salut, l'Aula ha continuat oferint formacions innovadores, amb accions menys formals, adreçades a nous públics, o a públics amb diferents sensibilitats que desitgen anar més enllà de les formacions tradicionals en hàbits saludables i incorporant altres aspectes transversals de gran repercussió sobre la salut, però freqüentment ignorats.

### **Prescripció social**

L'estratègia de prescripció social ha complert el seu segon any, amb un nombre elevat de prescripcions fetes (789, un 45 % més que l'any anterior) i activitats realitzades. Durant l'any, l'edat mitjana de les persones que hi participen ha anat disminuint progressivament i s'ha situat en els 50,6 anys, 5 anys per sota que l'any anterior. El nombre d'homes participants ha augmentat fins al 21,4 % , gairebé dos punts percentuals més que l'any anterior. S'ha impartit formació en molts àmbits diferents. També s'ha donat a conèixer l'experiència del Prat en diferents espais i el darrer trimestre de l'any s'ha començat a organitzar la primera Jornada sobre la Prescripció social al Prat, que tindrà lloc el 12 de març de 2024. També s'ha posat en marxa el 9è àmbit de prescripció: Natura, arrel de la participació en el projecte internacional RECETAS.

### **Control de la població d'aus peridomèstiques**

Durant el 2023, s'ha controlat la població de coloms. Se n'han capturat 701 (un 53% més que l'any anterior) en dues captures, a través de dues xarxes automàtiques i de dos gàbies fixes.

En relació amb la població de cotorres, s'han retirat 121 nius (un 33 % més que l'any anterior), 293 ous i 407 polls.

## Salvament i socorrisme a les platges del Prat de Llobregat

La temporada de platja 2023 ha començat més aviat de l'habitual, cosa que ha requerit una modificació del crèdit i del contracte (dins dels supòsits ja previstos en formalitzar-lo). Tot i això, el nombre de socorristes s'ha hagut de reduir per ajustar-nos al límit pressupostari, afectat no només per l'augment de dies d'atenció sinó també per l'aprovació d'un nou conveni col·lectiu del sector. La temporada s'ha desenvolupat amb total normalitat. Cal destacar el gran augment en les accions preventives, indispensables per evitar problemes més greus.

El 2023, el servei de salvament i socorrisme ha cobert 109 dies (un 19% més que els anys anteriors) amb 11 socorristes que han fet 486 assistències, 10 rescats, 10 evacuacions i 75 assistències aquàtiques (més del doble que l'any anterior). També s'han fet 35 usos de la cadira amfíbia, 135 accions de primers auxilis i més de 8.500 accions preventives (un 38 % més que l'any anterior).

### 3.3. Comunicació

Campanyes comunicació	Notícies web	Nombre notes premsa
7	32	0

El canvi en la professional assignada a la comunicació de la Secció ha repercutit en una reducció dràstica de les notícies publicades en el tercer quadrimestre respecte a la resta de l'any i als anys anteriors.

## 4. AVALUACIÓ

### 4.1. Relació de serveis

		2023	2022	2021	2020
<b>Salvament i socorrisme a la platja</b>	Assistències	486	492	190	190
	Usos de cadira amfíbia	35	55	20	20
	Primers auxilis	134	148	79	106
	Accions preventives	8.551	5.270	1.067	1.774
<b>Preventius d'actes de ciutat</b>	Actes totals amb servei	68	41	41	33
	Assistències	37	17	17	9
	Evacuacions	3	0	0	1
<b>SISA</b>	Visites totals	179	187	170	69
	Primeres visites	62	60	59	17
<b>Suport psicològic a l'ASSIR</b>	Atenció emocional	252	211	170	135
<b>Servei de seguretat alimentària municipal</b>	Nombre d'establiments	1.257	1.255	1.250	1.231
	Obertures	101	85	72	60
	Informes àmbit alimentari	9	13	18	20
	Inspeccions per campanyes	60	80	89	43+171 mesures covid
<b>Informes no alimentaris</b>	Activitats	2	5	6	2
	Fitosanitaris	3	5	1	3
<b>Inspeccions a centres de tatuatge</b>	Tatuatges i pírcings	7	2	6	0
	Estètica amb micropigmentació	0	0	13	8

		2023	2022	2021	2020
<b>Vigilància sanitària de les piscines</b>	Inspeccions totals	8	8	7	4
	Mostres en piscines pròpies	95	95	95	58
	Mostres de superfícies	490	488	443	308
<b>Vigilància de l'aigua de consum</b>	Analítiques en instal·lacions esportives	1	2	8	0
<b>Control integral de plagues</b>	Actuacions programades	614	614	614	614
	Avisos	511	509	473	523
<b>Prevenió de proliferació de mosquits</b>	Prospeccions totals	1.341	1.570	1.570	1.276
	Tractaments	215	274	254	457
	Superfície tractada (ha)	23,5	32,3	55,0	63,3
	Embornals tractats	6.867	6.015	7.304	10.129
<b>Cens d'animals de companyia</b>	Animals censats	5.554	5.008	4.406	3.778
	Altes	1.024	978	906	598
	Baixes	478	376	278	342
	Gossos de raça potencialment perillosa	387	292	287	282
<b>Servei de recollida i manteniment d'animals de companyia</b>	Avisos totals	110	126	136	102
	Animals recollits	214	126	134	102
	Retorn a propietari	28	17	16	13
	Adoptats	111	52	22	26



		2023	2022	2021	2020
<b>Colònies controlades de gats</b>	Gats capturats	65	92	160	199
	Acollits	23	33	47	63
	Adoptats	26	27	39	47
	Reinserits	43	65	121	152
<b>Tractaments veterinaris per a les colònies de gats</b>	Visites	44	72	65	46
	Tests	53	52	67	41
	Proves complementàries	64	18	24	21
	Dies hospitalització	15	97	113	46
<b>Servei Públic de Consum</b>	Consultes	1.046	1.127	1.387	1.627
	Denúncies	23	22	21	24
	Reclamacions	506	532	577	800
	Inspeccions	128	73	83	87
<b>Accions de Consum</b>	Empreses sol·licitants de fulls oficials	100	107	87	100
	Assistents a tallers	338	252	452	351
	Assistents a xerrades	52	38	0	21
	Mitjans	4	4	3	15

## 4.2. Estat del Pla d'actuació municipal 2020–2023 (PAM)

Eix	Àmbit	Acció	Estat execució
3. Una ciutat activa i saludable	Salut i Benestar	Salut comunitària	100%
		Atenció a situació de crisi	100%
		Aula de Salut	100%
		Joves i Salut	100%
		Pla de prevenció de la fragilitat emocional	30%
		Prescripció social	100%
		Programes d'alt impacte	100%
		Observatori per a la qualitat dels serveis sanitaris	100%
		Vigilància alimentària i mediambiental	100%
		Ciutat cardioprotegida	100%
		Activitat física i esport	100%

L'any 2023 ha estat el darrer any de la legislatura i de desenvolupament del PAM 2019-2023 i s'ha enllestit el 93% del PAM i el 94% de les mesures de l'estrategia de reconstrucció social i econòmica "Ara més que mai".

## 4.3 Participació ciutadana

		2023	2022	2021	2020
<b>Espais estables</b>	Nombre de Consells municipals	1	1	1	1
	Mitjana de participants als Consells	0	40	40	-
	Mitjana de sessions dels Consells	0	2	2	-
	Total de propostes debatudes	0	10	10	-

#### 4.4. Reptes de futur a curt termini

L'aprovació de noves legislacions i convenis col·lectius de serveis contractats des de la Secció serà un greu problema en la situació de contenció pressupostària que es preveu per al 2024.

L'aprovació de la Llei 7/2023, de protecció dels drets i el benestar dels animals, la primera d'aquest tipus d'àmbit estatal, comporta una sèrie de canvis que caldrà incorporar als procediments habituals de la Secció. La possibilitat que altres espècies, a més de gossos, gats i fures, puguin considerar-se animals de companyia, requereix un canvi en les ordenances fiscals referides a animals de companyia, i, sobretot, en el programa de cens municipal. Aquest programa, a més de la possibilitat d'incloure altres espècies, també haurà de disposar d'apartats per fer el seguiment de la formació, les assegurances i l'esterilització de gats requerides. A més, aquesta llei inclou per primera vegada de forma normativa les condicions que han de tenir les colònies de gats urbanes i els individus que les componen. Això implica un augment del 100% en la despesa per individu, ja que les revisions veterinàries, el xipatge i la vacunació fins ara es feien únicament per criteri veterinari i ara són obligatoris per a tots els animals de la colònia.

L'aprovació del conveni col·lectiu de socorristes i la progressió econòmica prevista fins al 2026 faran que s'hagin d'ajustar els equips de cara la temporada 2024, i caldrà valorar de forma molt detallada les necessitats econòmiques per a la licitació 2025-2028.

La situació d'emergència climàtica està afavorint la multiplicació de les plagues i dels gats de les colònies no controlades. Això representarà un esforç encara més gran en la contenció de la proliferació i en la detecció i actuació ràpida en aquests espais per minimitzar problemes més grans. Això representarà una despesa molt més gran, que serà impossible afrontar amb els mitjans actuals.

**Héctor Gómez Rodríguez**

Cap de la secció de Salut Pública i Consum

# ANNEXOS

## 1. Salut Pública i Consum, en dades

		2023	2022	2021	2020
<b>SPAI – General</b>	Persones ateses Calor i cafè i Equip de proximitat	342	323	275	244
	Programa lliure de drogues i alcohol	19	20	23	20
	Programa d'inserció laboral	9	6	9	11
	Programes d'assessorament i seguiment	59	51	53	51
	Residents Cal Pep	14	15	12	8
<b>SPAI –Reducció de danys (Calor i cafè)</b>	Nous usuaris	149	152	140	122
	Dones al programa	44	45	34	29
	Usuaris no esporàdics	68	50	50	49
<b>Exclusió residencial</b>	Sense sostre	130	97	96	99
	Sense habitatge	2	0	12	28
	Habitatge insegur	88	99	64	25
	Habitatge inadequat	66	72	54	47
<b>SPAI –Programa lliure de drogues i alcohol</b>	Suport alimentari	231	235	226	49
	Informació	229	56	50	85
	Activitat física	62	78	92	62
	Activitats lúdiques	424	249	325	411
	Atenció especialitzada	286	263	283	472
	Suport sanitari	2.232	1.788	2.004	1.679

		2023	2022	2021	2020
<b>SPAI – Assessorament i acompanyament</b>	Atenció a joves	25	13	10	3
	Suport a la vida autònoma	5	7	7	10
	Atenció i assessorament	29	31	37	30
<b>SPAI – Programa d'inserció laboral</b>	<1 any a l'atur	5	1	1	5
	1-2 anys	0	1	4	4
	>2 anys a l'atur	4	4	4	2
<b>SPAI – Pis evolució personal</b>	18-35 anys	7	6	3	2
	36-45 anys	2	1	1	1
	46-65 anys	4	7	7	4
	>65 anys	1	1	1	1
<b>Xarxa de proximitat</b>	Trobades	11	11	9	2
	Casos tractats	92	78	62	17
	Dones ateses	31	25	19	8
	Edat mitjana	43 anys	38 anys	46 anys	53 anys

Catàleg d'Activitats Educatives		2023	2022
<b>Promoció de la salut – Infantil i primària</b>	Alumnes matriculats	5.273	5.490
	Alumnes participants	3.520	3.691
	% participació	66,7%	67,23%
	Grups totals	150	158
<b>Promoció de la salut - ESO</b>	Alumnes matriculats	2.660	2.616
	Alumnes participants	2.465	2.273
	% participació	92,6%	86,89%
	Grups totals	96	97
<b>Promoció de la salut - Batxillerat</b>	Alumnes matriculats	597	590
	Alumnes participants	529	507
	% participació	88,6%	85,93%
	Grups totals	18	17
<b>Promoció de la salut – Cicles formatius</b>	Alumnes participants	725	800
	Grups totals	29	32
<b>Promoció de la salut - Altres</b>	Professorat	60	90
	Famílies	20	125
	Altres col·lectius	112	354

2023	2022	2021	2020
------	------	------	------

<b>Prevenió de la proliferació de legionel·la</b>	Cens de torres condensatives o evaporatives a 31/12	73	73	72	72
	Instal·lacions privades d'alt risc	30	30	30	30
	Equipaments municipals d'alt risc	14	14	14	14
	Equipaments municipals de baix risc	16	16	16	16
	Analítiques en instal·lacions pròpies	182	191	217	209
	Accions de manteniment	83	210	182	-

		2023	2022	2021	2020
<b>Seguiment dels menjadors col·lectius</b>	Nombre de menjadors	24	24	25	26
	Analítiques superfícies	174	176	178	74
	Analítiques aliments	58	60	60	33
	Analítiques olis de fregir	20	22	23	0
	Visites per lliurar bosses testimoni	108	111	110	101
<b>Col·laboració amb el Banc de Sang i Teixits</b>	Jornades de donació	19	17	-	-
	Oferiments	818	1.024	-	-
	Donacions	661	830	-	-
	Nous donants	86	132	-	-
<b>Prescripció social</b>	Total prescripcions	789	544	89 (a partir de novembre)	-
	% homes	21,4%	19,6%	11,3%	-
	Edat mitjana	50,6 anys	55,8 anys	60,4 anys	-
<b>Control de la població de coloms</b>	Total capturats	701	456	805	1.387
	Nombre captures	2	2	1	2
	Xarxes automàtiques	2	2	1	2
	Gàbies fixes	2	3	3	4
<b>Control de la població de cotorres</b>	Nius retirats	121	88	90	60
	Ous retirats	293	548	298	407
	Polls retirats	407	257	355	205

		2023	2022	2021	2020
<b>Salvament i socorrisme a la platja</b>	Dies de cobertura	109	93	93	93
	Nombre de socorristes	11	12	12	13 (+ 5-7 agents)
	Assistències realitzades	486	492	190	190
	Rescats realitzats	10	6	22	15
	Evacuacions realitzades	10	4	5	9
	Assistències aquàtiques realitzades	75	33	-	-
	Usos de cadira amfíbia	35	55	20	20
	Primers auxilis realitzats	134	148	79	106
	Accions preventives realitzades	8.551	5.270	1.067	1.774



