

ÀREA DE DESENVOLUPAMENT ECONÒMIC

VALORACIÓ DE LA COORDINADORA DE DESENVOLUPAMENT ECONÒMIC

En el context de referència al Pacte Local per l'Ocupació i l'Activitat Econòmica 2018-2026, la situació socioeconòmica, malgrat les prediccions que es tenien, ha estat positiva. Al Prat s'ha reduït el nombre de persones aturades, s'ha arribat a un atur del 9 %, una xifra similar a les anteriors a la crisi del 2007. Les accions de caire més local o estatal que s'han portat a terme per reactivar l'economia han anat donat el seu fruit: s'ha mantingut el dinamisme en l'ocupació alhora que la temporalitat ha assolit un mínim històric de l'11,6 %. El 2023, s'han formalitzat un total de 40.492 contractes. Pel que fa a les empreses, les dades ens indiquen un increment en el nombre de treballadors/treballadores per empresa, que se situa en 30 persones.

Des dels serveis de Desenvolupament Econòmic, durant el 2023 s'han atès més de 4.000 persones, principalment des dels serveis d'ocupació, per acompanyar-les per trobar feina, amb accions d'orientació professional, formació i programes per adquirir experiència laboral. La formació és una eina eficaç per a la millora professional, ja que permet adquirir competències tècniques, transversals, i competències encaminades cap a l'emprenedoria. El 77 % de les persones que s'han dirigit als nostres serveis han participat en alguna acció formativa.

La conjuntura econòmica favorable i les accions que han dut a terme les persones que han participat en els nostres serveis, han fet possible que al mes de març de 2024, el 44 % de les persones participants en accions ja hagin trobat feina.

Pel que fa a Serveis a les Empreses, s'ha incrementat el nombre d'empreses ateses en un 8 %, i un 15 %, les tramitacions d'alta al Punt d'Atenció a les Empreses. S'ha donat suport a l'economia social, solidària, i s'ha pogut acompanyar 12 empreses a aplicar el retorn social amb la metodologia pròpia desenvolupada al Prat.

S'ha donat suport al comerç local de proximitat amb l'objectiu d'incrementar-ne la competitivitat. Se li ha facilitat eines, metodologies i estratègies per tal que puguem disposar d'un comerç urbà de qualitat. La ciutat compta amb mercats, un d'ells municipal, i amb un conjunt d'associacions comercials amb les quals treballem col·laborativament perquè el Prat tingui el millor comerç. A més, disposem del Consell Municipal com a òrgan permanent de participació sectorial per a l'assessorament pel que fa a les estratègies de promoció i millora del comerç urbà.

Les accions que trobareu a la memòria donen resposta a les necessitats de la ciutadania i les empreses, amb l'objectiu de tenir el millor talent i les millors empreses a la nostra ciutat.

Tenim reptes per endavant, principalment la qualitat de l'ocupació, la competitivitat de les empreses del Prat i el suport al comerç local perquè continuï sent un dels eixos vertebradors de la ciutadania. Comptem amb un equip potent, amb capacitat d'innovació, d'adaptar els serveis a les situacions de cada moment i atent als canvis socioeconòmics, per poder-los afrontar amb les millors estratègies.

Em vaig incorporar al mes de novembre a l'equip de l'Àrea de Desenvolupament Econòmic, i per a mi és un orgull presentar-vos la memòria i poder avançar amb tot l'equip: per treballar conjuntament per la qualitat de l'ocupació; per no deixar cap pratenc ni pratenga enrere en el món laboral, amb especial atenció a les persones que pateixen eixos de desigualtat; potenciant empreses que no només busquin els beneficis financers, sinó també els socials, i ambientals, i el creixement sostenible en el territori, a la nostra ciutat. I tot això vull seguir fent-ho amb les administracions territorials (AMB, Diputació de Barcelona, Consell Comarcal), amb el SOC, amb les entitats d'economia social, solidària i cooperatives de la ciutat, teixint aliances amb les empreses i els comerços, i de manera transversal amb altres àrees municipals, per buscar el millor servei per a la ciutadania.

Lourdes Sugranyes Tena

Coordinadora de polítiques de Desenvolupament Econòmic

ACTIVITAT ECONÒMICA

Àrea de Desenvolupament Econòmic

1. MISSIÓ I OBJECTIUS CLAU 2023

1.1. Missió

Promoure l'activitat econòmica al municipi, impulsant les iniciatives que afavoreixen l'emprenedoria, donant suport a les empreses per enfortir-les i millorar-ne la competitivitat, i potenciant els sectors transversals de l'economia digital, l'economia verda, el comerç de proximitat i el turisme. I promoure que l'activitat econòmica estigui alineada amb la sostenibilitat en totes les seves dimensions: econòmica, social i ambiental.

1.2. Objectius generals

- ◆ Ser un referent per a les persones emprenedores i les empreses del municipi per fomentar l'emprenedoria, la millora, la competitivitat i la innovació de les empreses.
- ◆ Contribuir a crear un entorn favorable per retenir i atraure empreses, especialment aquelles amb projecte de valor afegit i generadores d'ocupació de qualitat.
- ◆ Potenciar l'atracció d'activitats productives de major valor, prioritzant el suport als processos de canvi tecnològic, innovació i transferència de coneixements.
- ◆ Identificar i gestionar correctament les oportunitats de creixement del teixit empresarial existent als polígons industrials i parcs empresarials.
- ◆ Facilitar instruments adreçats a millorar la competitivitat i la transformació comercial per fer front als reptes del comerç en un món globalitzat i digital.
- ◆ Promoure i potenciar la preservació de la Raça Prat i la Carxofa Prat com a elements de valor afegit de la nostra gastronomia, i assegurar-ne la continuïtat de la producció. Promoure i potenciar els recursos turístics endògens, facilitant les inversions i els projectes empresarials turístics innovadors.

1.3. Objectius específics

- ◆ Promoure els serveis del Centre de Promoció Econòmica entre les persones emprenedores i el teixit empresarial per impulsar projectes, conèixer els seus interessos i ajustar els programes que els oferim.
- ◆ Orientar les empreses a un model de gestió dels recursos i dels actius més eficient i sostenible.
- ◆ Construir sinergies mantenint un canal estable d'interlocució amb les empreses. Enfortir el teixit associatiu del comerç local.
- ◆ Enfortir el teixit associatiu comercial.
- ◆ Promocionar l'activitat comercial i la seva capacitat d'atracció.
- ◆ Impulsar la creació i la consolidació dels serveis i productes gastronòmics, actius i de la natura.
- ◆ Ser referent al territori i a l'entorn metropolità com a fira local singular i gastronòmica de qualitat.

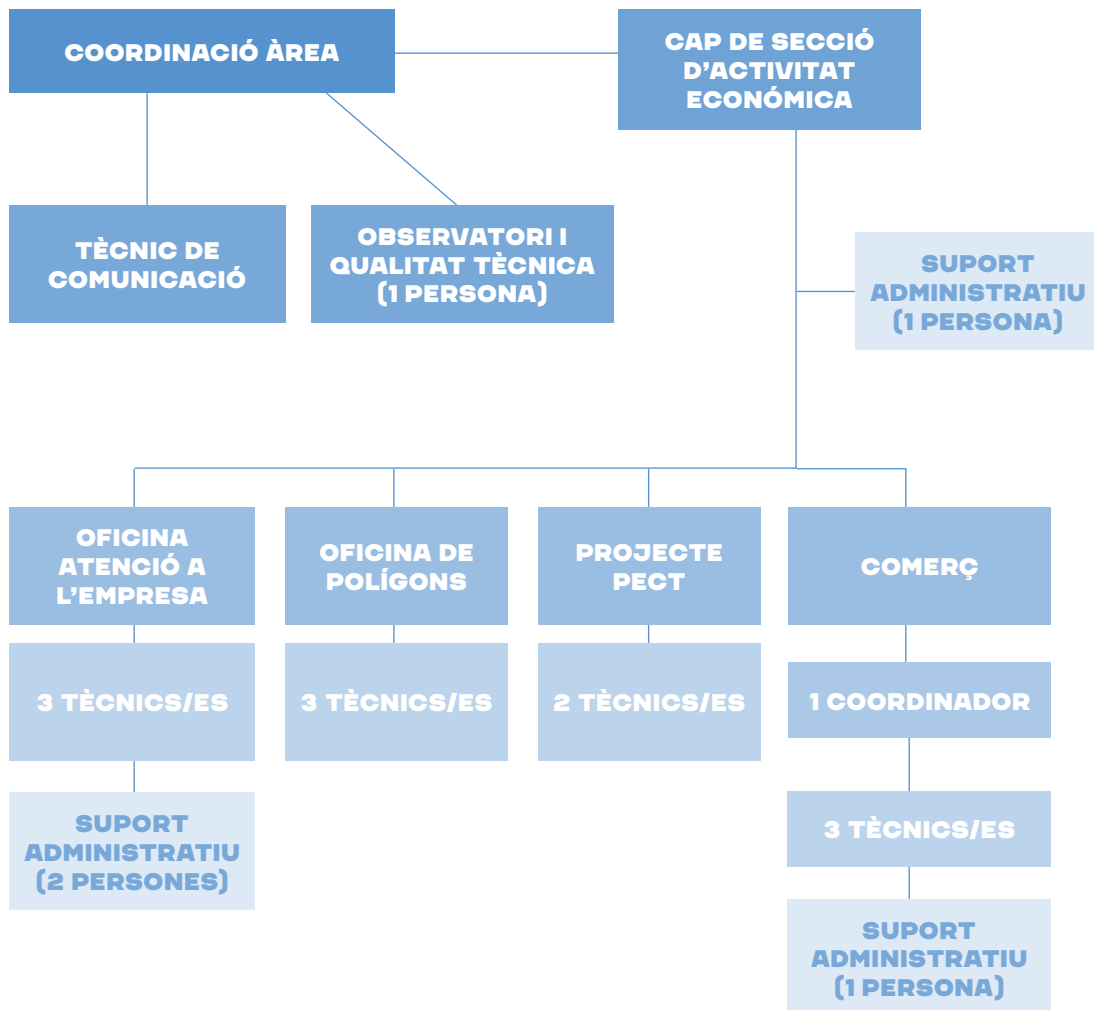
2. RECURSOS

2.1. Equip humà

Total de personal de la secció	% Personal municipal	% Personal externalitzat
20 persones	90%	10%

Total de personal municipal a la secció	% Dones	% Homes	Edat mitjana	Edat persona més jove
18 persones	72%	28%	51 anys	26 anys

Organigrama



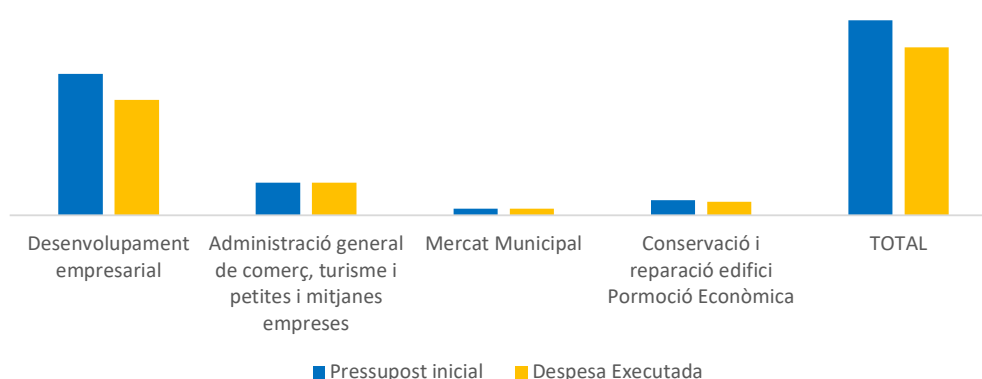
2.2. Recursos econòmics

Balanç econòmic 2023

Programa/Servei	Pressupost inicial	Despesa executada
Desenvolupament empresarial	1.337.890,00 €	1.090.929,64 €
Administració general de comerç, turisme i petites i mitjanes empreses	305.983,00 €	306.593,90 €
Mercat municipal	61.789,00 €	61.704,23 €
Conservació, reparació i subministraments edifici Promoció Econòmica	139.837,00 €	128.505,29 €
Total	1.845.499 €	1.587.733,06 €

El 2023, ha augmentat el pressupost municipal respecte al 2022, i també hi ha hagut un augment de 8 punts percentuals en relació amb la despesa executada. S'ha de destacar que s'han pogut executar tots els programes i serveis previstos. Alhora, el finançament provinent d'altres administracions ha crescut notablement (un 156 %), especialment el de la Generalitat i l'AMB, la qual cosa ens ha permès executar projectes d'alt valor per a les empreses i les persones emprenedores, com són l'Oficina de Polígons d'Activitat Econòmica o el projecte InnoDelta Laboratori.

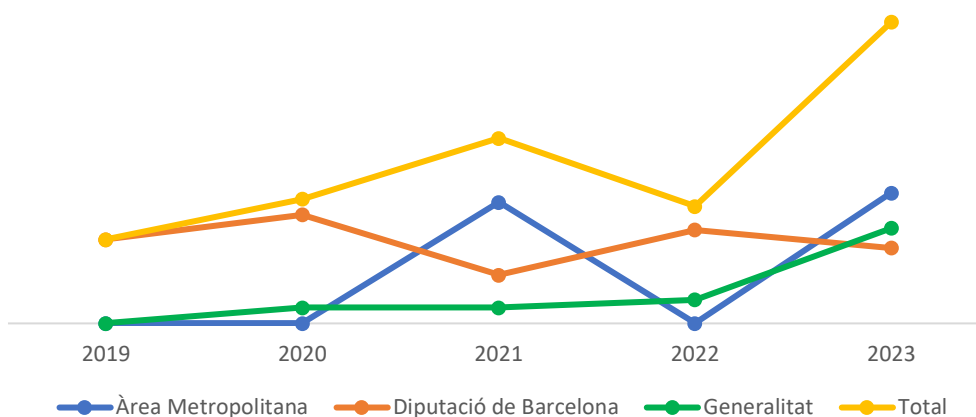
Pressupost inicial i despesa executada per àmbits, 2023



Àmbit	2023	2022	2021	2020
Àrea Metropolitana	165.584,99 €	0 €	153.716 €	0 €
Diputació Barcelona*	95.879,62 €	118.510,88 €	61.429,25 €	137.766,85 €
Generalitat	121.041,48 €	30.000 €	20.000 €	20.000 €
Total	382.506,09 €	148.510,88 €	235.142,25 €	157.766,85 €

* La quantitat disminueix, donat que per causes organitzatives no es contemplen les corresponents a fira i turisme

Evolució de les fonts de finançament externes



3. ACTIVITAT

3.1. Valoració dels àmbits o programes destacats

Accions de sensibilització envers la cultura emprendedora i en el marc del Catàleg d'activitats i serveis educatius

Sessions que tenen com a objectiu el foment de l'esperit emprendedor als centres educatius, en el març del catàleg educatiu, i entre altres col·lectius, amb continguts adaptats a les necessitats dels col·lectius participants. S'han fet 7 sessions amb 84 persones participants. Pel que fa als instituts, s'han dut a terme 8 sessions en què han participat 133 alumnes.

Premis "El Prat emprèn-Marta Mayordomo"

Amb l'objectiu de difondre l'esperit emprendedor, aquests premis reconeixen els millors projectes empresarials que s'hagin posat en marxa a la ciutat amb el suport de l'Oficina d'Atenció a l'Empresa. En aquesta edició, s'hi han presentat 27 candidatures. Els premis tenen una dotació econòmica de 9.000 euros, adreçats al primer i segon premi de les tres categories que es presenten.

Programa Ecoindústria

Programa impulsat per la Diputació amb la participació dels ajuntaments de Viladecans, Gavà, Castelldefels, el Prat de Llobregat i Sant Boi de Llobregat. L'objectiu és aconseguir un model més sostenible en els àmbits ambiental, econòmic i social, mitjançant l'assessorament i l'acompanyament individualitzat per ajudar les empreses a ser més sostenibles. Dues empreses del Prat han participat en el procés de transformació cap a l'economia circular i la simbiosi industrial.

Ajuts per emprendre

Amb l'objectiu de fomentar l'ocupació i la reactivació econòmica, l'Ajuntament convoca una línia d'ajuts a les persones aturades del municipi que decideixin iniciar una activitat empresarial, amb l'acompanyament del servei de creació d'empreses i amb un màxim de 4.000 €. Enguany 34 persones emprendedores s'han beneficiat d'aquests ajuts.

Activitats formatives per a persones emprendedores, empreses i comerç

Tallers amb un enfocament pràctic, per aportar coneixements i habilitats per a la posada en marxa de nous negocis, millorar la gestió i fomentar el creixement de les empreses. S'han fet 11 accions formatives en què han participat 169 persones. El 37 % de la formació a les empreses està vinculada a temes de digitalització.

Dinamització del Comerç de la Zona Delta del Baix Llobregat

De caràcter supramunicipal, col·laboració entre els ajuntaments del Prat, Viladecans, Gavà, Castelldefels i Sant Boi, té com a objectiu generar una dinàmica de treball conjunt amb una visió estratègica sobre el territori que afavoreixi l'activitat i el teixit comercial de cada municipi, compartint recursos, serveis, promocions i actuacions per al desenvolupament i posicionament d'una marca pròpia i una identitat comercial competitiva. Les actuacions s'han iniciat amb la campanya de Nadal.

3.2. Valoració dels projectes o accions clau del període

Punt d'atenció a l'emprenedoria

L'Oficina d'Atenció a l'Empresa disposa d'un punt d'atenció a l'emprenedoria (PAE) acreditat, des del qual es porten a terme totes les gestions que permeten constituir una empresa en un termini d'uns 3 dies per a les societats limitades (SL) o de manera immediata si es tracta d'una persona treballadora autònoma. Enguany s'han tramitat 53 altes, xifra que suposa un increment del 15 % respecte a l'any 2022.

Ajuts a la contractació

Línia d'ajuts municipals per fomentar que les empreses locals contractin persones aturades. Té els objectius de donar suport a la creació d'ocupació de qualitat, a la contractació en els col·lectius amb més dificultats i a la contractació indefinida, amb un ajut de fins a un màxim de 5.000 €. El 2023, 39 empreses han sol·licitat l'ajut, que ha permès contractar 45 persones. El 98 % dels contractes han estat indefinits.

Programa "Al Prat igualem"

Consolidació d'aquesta línia de treball de l'Oficina de Polígons que té com a objectius sensibilitzar el teixit empresarial local i impulsar la implementació de plans d'igualtat com a mecanisme per fomentar la igualtat d'oportunitats entre homes i dones. 87 empreses han participat en accions de sensibilització, formació i assessorament en el desplegament de plans d'igualtat i temes de lideratge en clau de gènere.

PECT Innodelta

Diferents municipis i institucions del Baix Llobregat s'han associat per portar a terme l'InnoDelta, amb l'objectiu d'impulsar projectes que incrementin la capacitat innovadora de les persones emprenedores i les empreses. El Prat ha creat el laboratori d'innovació, especialitzat en el sector de la logística, per fomentar un sistema logístic innovador, sostenible i competitiu. S'ha assessorat 8 empreses i diverses persones emprenedores, i s'han organitzat dues jornades de logística i quatre accions formatives amb 173 persones participants en total.

Formació en sectors emergents

Des de l'Oficina de Polígons s'han desenvolupat dues accions formatives vinculades a les energies renovables. A causa de l'increment del sector de les energies renovables i de la dificultat de les empreses per disposar de perfils professionals que s'hi vinculin, es vol generar una nova oportunitat d'inserció i projecció laboral en aquest sector. El 2023 s'han fet dues formacions amb un total de 26 persones participants.

El Passeig del comerç i tallers al Nadal

Activitats de dinamització impulsades des de l'àmbit de Comerç de l'Ajuntament del Prat amb l'objectiu de fomentar el comerç local i permetre a les botigues de la zona guanyar visibilitat i vincular la ciutadania amb el comerç de proximitat. S'han organitzat tres "Passeig del comerç", en els quals han participat 50 establiments. Durant la campanya de Nadal s'han organitzat 15 tallers infantils amb la participació de 280 famílies.

3.3 Comunicació

Nombre campanyes comunicació	Nombre notícies web	Nombre notes premsa
8	58	2

Durant l'any 2023 s'ha comptat amb una persona dedicada exclusivament a la comunicació i amb formació professional en la matèria. Això ha comportat un increment notable en el nombre de publicacions realitzades durant l'any, tant al web com a les xarxes socials. També cal destacar la creació de dos canals de LinkedIn.

4. AVALUACIÓ

4.1. Relació de serveis

		2023	2022	2021	2020
Oficina d'Atenció a l'Empresa-suport a l'emprenedoria	Persones ateses	156	147	184	202
	Projectes acompanyats	50	59	97	91
	Empreses constituïdes	27	53	84	67
	Llocs de treball creats	45	64	101	78
Oficina d'Atenció a l'Empresa-suport a l'empresa	Empreses ateses	749	323	196	409
	Constitució empreses-Punt PAE	53	46	40	34
	Tramitacions	110	137	671	831
	Empreses que reben ajuts per a la contractació	39	41	48	32
Oficina de Polígons d'Activitat Econòmica	Prospecció: visites empreses	106	95	98	20
	Empreses col·laboradores en programes de foment de l'ocupació i millora de la qualificació professional	133	140	106	77
	Empreses participants en el projecte d'impuls a la igualtat, "Al Prat igualem"*	87	51	14	-
	Empreses participants programes de suport a la millora de la sostenibilitat*	31	25	34	-
* El programa es va iniciar al 2021					
Servei de Dinamització i Suport al Sector Comercial	Accions de dinamització pròpies i de suport a les associacions comercials	27	20	23	6
	Participants formacions sector comercial	83	24	50	40
	Subvencions atorgades al sector	20	31	25	6
	Noves adhesions al segell "El Prat, comerç de qualitat"	12	14	16	0

4.2. Estat el Pla d'actuació municipal, 2020 - 2023 (PAM)

Eix	Àmbit	Acció	Estat execució
6. Una ciutat innovadora, emprenedora i promotora del talent	Emprenedoria, empresa i innovació	Oficina d'Atenció a l'Empresa (OAE)	100%
		Serveis "El Prat emprèn"	100%
		Innovació en el sector de la logística 4.0	100%
		Transició digital i energètica	100%
		Pla de millora i dinamització dels polígons d'activitat econòmica	100%
		Programa de captació d'inversions empresarials estratègiques per al municipi	100%
		Hub per la a creativitat	30%
		Programa d'igualtat d'oportunitats en el treball	100%
		Taula per la competitivitat i l'ocupació de qualitat	100%
		Reforma integral Centre de Promoció Econòmica	0%
		Fons de reactivació empresarial	100%
		Suport a la contractació	100%
		Oficina Tècnica per a la Reactivació dels Polígons d'Activitat Econòmica	100%
	El comerç que fa ciutat	Nova Oficina Tècnica de Comerç	100%
		Pla de gestió de locals buits	100%
		Suport a l'associacionisme comercial	100%
		Suport a la professionalització del petit comerç	100%
		Mercat municipal	100%
		El Prat Covid Safe	100%

En finalitzar el 2023 el nivell d'execució general del PAM era del 91 %, comptant que hi ha actuacions que es van descartar posteriorment a la pandèmia, per la incapacitat de dotació pressupostària. La reforma integral del Centre de Promoció Econòmica prevista a l'inici de mandat no s'ha pogut portar a terme. No obstant, s'han desplegat tota la resta d'accions (99 %), mesures econòmiques i de prestació de nous serveis que han posat el focus en aquells sectors que es van veure més afectats per la pandèmia. En aquest sentit, el 2023 hem atès 1.487 empreses a través dels diferents programes i serveis que s'hi adrecen, hem acompanyat 156 persones emprenedores, hem ajudat a crear 27 noves empreses i a través dels ajuts a la contractació s'ha afavorit la creació de 45 llocs de treball.

4.3. Participació ciutadana

		2023	2022	2021	2020
Espais estables	Nombre de Consells municipals	1	1	1	1
	Mitjana de participants als Consells	16	12	12	9
	Mitjana de sessions dels Consells	3	4	4	5
	Total de propostes debatudes	10	11	15	8

4.4. Reptes de futur a curt termini

- ◆ **Transició cap a una economia digital:** els canvis significatius que estem vivint en l'organització del treball a causa de la transició cap a una economia digital, afecten tant les petites com les grans empreses. És de gran importància no quedar-se enrere i evitar la destrucció d'ocupació amb un treball conjunt públicoprivat, per atraure talent i mantenir actives les competències professionals dels treballadors i treballadores al llarg del temps.
- ◆ **Fomentar projectes d'emprenedoria:** vinculats a la innovació i la tecnologia, així com a la consciència social i ambiental. Aquests projectes són els que tindran una major projecció en el mercat laboral.
- ◆ **Aconseguir nivells més elevats de productivitat econòmica:** mitjançant la diversificació, la modernització tecnològica i la innovació, entre altres, centrant l'atenció en els sectors de més valor afegit i els que tinguin en compte els reptes socials, ambientals i de sostenibilitat.
- ◆ **Millorar i adequar els polígons d'activitat econòmica:** promoure l'adaptació als requeriments i necessitats, tant de les empreses existents als polígons industrials com d'aquelles que es vol captar, per potenciar l'atracció d'activitats productives de major valor, prioritzant el suport als processos de canvi tecnològic, innovació i transferència de coneixements, inventariant -a la vegada- els espais d'oportunitats (elements buits, posicions estratègiques) en què l'Ajuntament pugui liderar transformacions urbanes i sostenibles.
- ◆ **Impulsar una xarxa d'empreses socialment compromeses:** amb la finalitat de desplegar projectes de ciutat de base col·laborativa públicoprivada i vinculats a la sostenibilitat i a l'Agenda 2030, la innovació social, l'economia circular i els projectes singulars.
- ◆ **Governança de l'economia social, solidària i cooperativa:** posar en marxa el Consell Cooperatiu Municipal del Prat com a òrgan consultiu en l'àmbit d'actuació.
- ◆ **Governança del comerç:** basada en la confiança i la corresponsabilitat del sector i impulsant una reforma del Consell Municipal del Comerç.

- ◆ **Preservar i enfortir el comerç de proximitat:** incrementar la dotació de recursos econòmics municipals per incentivar el consum en els comerços del Prat i dinamitzar el sector.
- ◆ **Avançar en la modernització dels comerços:** fomentar la competitivitat, la innovació i la transformació digital com la clau de volta per a la modernització del nostre comerç.

Agustina Rodríguez Sancho

Cap de la secció d'Activitat Econòmica

ANNEXOS

1. Equipaments municipals

Centre de Promoció Econòmica

Missió: Contribuir a millorar la qualitat de vida de les persones promovent la competitivitat econòmica de la ciutat a través del foment de l'ocupació de qualitat, l'impuls a l'emprenedoria i el suport a un teixit empresarial plural, divers i sostenible, des d'una perspectiva econòmica, social i ambiental. El Centre de Promoció Econòmica compta amb la certificació de qualitat ISO 9001-2015.

Recursos:

Equip humà	65 persones
Recursos econòmics	8.216.869,49 €
Tipus de gestió	Municipal

Es té en compte tot l'equip humà de l'equipament i tot el pressupost (municipal + subvencions), ja que es tracta d'un únic equipament compartit per les dues seccions.

Mercat municipal

Missió: Gestionar el servei del mercat municipal, així com el manteniment de l'equipament, per al seu correcte funcionament i perquè sigui un referent del comerç de proximitat.

Recursos:

Equip humà	–
Recursos econòmics	61.789,00 €
Tipus de gestió	Municipal

No hi ha cap persona de l'Àrea ubicada a l'equipament del Mercat. Hi ha dues persones adscrites, amb lloc de treball al CPE, per gestionar-lo (coordinador de l'àmbit i tècnica AODL). Als recursos econòmics no s'hi preveuen les despeses de personal, no podem desglossar-les del pressupost municipal.

2. Serveis municipals

Oficina d'Atenció a l'Empresa – Suport a l'empresa i a l'emprenedoria

Missió: Ser un espai de referència per a les persones emprenedores i per a les empreses per tal que puguin accedir a informació, tràmits, suport i acompanyament, i per donar resposta a les necessitats del teixit emprenedor i empresarial del municipi.

Recursos:

Equip humà	6 persones
Recursos econòmics	800.079,62 €
Tipus de gestió	Municipal

Als recursos econòmics no s'hi preveuen les despeses de personal, no podem desglossar-les del pressupost municipal

Oficina de Polígons d'Activitat Econòmica

Missió: Impulsar els polígons d'activitat econòmica i dinamitzar el mercat de treball del municipi per tal d'incrementar-ne la competitivitat, crear ocupació de qualitat, fomentar la innovació i facilitar la transició cap a un model econòmic més sostenible.

Recursos:

Equip humà	3 persones
Recursos econòmics	165.584,99 €
Típus de gestió	Municipal

Als recursos econòmics només es té en compte la subvenció (inclou 2 persones tècniques i altres despeses).

Servei de Dinamització i Suport al Sector Comercial

Missió: Promoure el comerç de proximitat i donar eines per a la innovació i l'adaptació del comerç als nous escenaris: modernització, professionalització, digitalització i diversificació.

Recursos:

Equip humà	5 persones
Recursos econòmics	310.789,00 €
Típus de gestió	Municipal

Hi ha una part externalitzada de l'Oficina de Comerç. En concret, dues tècniques.

3. Participació ciutadana

Consell Municipal del Comerç

Missió: Ésser l'òrgan permanent de participació sectorial amb l'objectiu d'informar, proposar, consultar i assessorar en el desenvolupament de polítiques i accions orientades a promoure i millorar el comerç urbà. Entre les prioritats del Consell Municipal hi ha dissenyar de manera consensuada actuacions per al desenvolupament del Pla de dinamització del comerç local i dur a terme accions formatives que estimulin aquest sector estratègic i en millorin la competitivitat.

És un espai majoritàriament propositiu (amb capacitat per plantejar propostes concretes). I sense capacitat per establir modificacions en les polítiques públiques de la ciutat.

Nombre de participants	17 persones
% Dones	53 %
% Ciutadania	59 %
Mitjana de participació a les sessions	16 persones

4. Activitats

Nom activitat	Data realització	Participació	Cost
Seminaris de generació d'idees i creació d'empreses per a centres educatius (Catàleg d'Educació)	Curs escolar	133	Personal propi
Seminaris de generació d'idees i creació d'empreses (diferents col·lectius)	Anual	8	Personal propi
Tallers per a persones emprenedores, empreses i sector comerç	Anual	138	7.095,50 €
Sessions Punt de partida per emprendre	Anual	62	Personal propi
Showcooking al Mercat Municipal	17 de febrer	18	550,00 €
Jornada Ecoindústria: "Avancem cap a la simbiosi empresarial circular al delta del Llobregat"	23 de febrer	21	678,00 €
Sessions d'assessorament "Al Prat igualem"	Del març al desembre 2023	5	5.190,50 €
Presentació del programa "Mide lo que importa"	2 de març	50	1.240,00 €
Lliurament Premis El Prat emprèn-Marta Mayordomo	30 de març	149	15.417,12 €
Activitats de dinamització al carrer Jaume Casanovas	1 d'abril	13	1.254,00 €
Dinamització del Passeig del Comerç al nucli antic	22 d'abril	29	10.718,73 €
Presentació del programa d'assessorament en igualtat	25 d'abril	21	Personal propi
Participació Premis Delta	20 de maig	S/D	Personal propi
Tallers Recull de suport a l'activitat empresarial	Abril i maig de 2023	S/D	1.790,00 € Diputació: 1.342,50 € Ajuntament: 447,50 €
InnoDelta HACK. Logística sostenible	10 de juny	12	537,00 €
Jornada sobre la Llei d'igualtat persones trans i LGTBI+	5 de juliol	36	Personal propi
Acte de tancament del programa "Mide lo que importa"	28 de setembre	7	-----
Sessions formatives "Lideratge en clau de gènere"	De setembre a desembre	10	3.400,00 €

Seminari Prat Comerç de Qualitat	3 d'octubre	52	3.509,00 €
6à Jornada de Logística	22 de novembre	50	960,00 €
Dinamització Passeig del comerç	11 de març i 1 i 22 d'abril		18.331,50 €
Tallers campanya de Nadal	Desembre 2023		3.051,51 €
Taula rodona "Visibilitzem les STEM"	2 de desembre		800,00 €

La participació és majoritàriament d'empreses, comerços i persones emprenedores; en algun cas hi ha ciutadania, però no sempre podem quantificar-la.

5. Webs, xarxes socials i apps

Nom Xarxa/ Web/ APP	Tipus	Visites / Perfils seguidors
El Prat Economia	Instagram	1.725 perfils seguidors
	X (abansTwitter)	1.193 perfils seguidors
El Prat comerç	Instagram	2.652 perfils seguidors
El Prat Empresa, Comerç i Ocupació	Facebook	1.420 perfils seguidors
	Linkedin	141 perfils seguidors
Oficina de Polígons d'Activitat Econòmica (OPAE)	Linkedin	94 perfils seguidors

OCUPACIÓ I ECONOMIA SOCIAL I COOPERATIVA

Àrea de Desenvolupament Econòmic

1. MISSIÓ I OBJECTIUS CLAU 2023

1.1. Missió

Millorar les condicions i oportunitats d'ocupabilitat de les persones usuàries fomentant i executant serveis i programes formatius i laborals segons els nous reptes del mercat de treball, orientats a generar ocupació de qualitat i a promoure la igualtat de gènere com a garantia per al progrés i la innovació. I també impulsar la creació d'empreses i d'ocupació a partir dels valors de l'economia social.

1.2. Objectius generals

- ◆ Enfortir les polítiques actives d'ocupació mitjançant programes formatius i laborals segons els nous reptes del mercat laboral.
- ◆ Prioritzar l'atenció sobre les desigualtats laborals, per gènere i altres causes, i sobre la precarietat laboral, fomentant la inserció laboral dels col·lectius més desfavorits.
- ◆ Apostar per una formació estratègica i continuada d'acord amb les necessitats de l'empresa actual i les noves tendències del mercat laboral.
- ◆ Millorar la qualificació professional de les persones i l'acreditació per a la inserció laboral, el reciclatge i/o el retorn al sistema educatiu.
- ◆ Fer del Prat un referent del cooperativisme i l'economia social.
- ◆ Definir mecanismes de col·laboració que propulsin el retorn social de l'activitat econòmica.

1.3. Objectius específics

- ◆ Assessorar i acompanyar les persones usuàries, de forma personal i individualitzada, en la recerca de feina i/o el seguiment d'itineraris de millora de l'ocupació.
- ◆ Captar i difondre ofertes de treball del territori i fer-hi d'intermediaris.
- ◆ Promoure l'FP Dual i les vocacions industrials i tecnològiques.
- ◆ Afavorir la contractació directa, prioritàriament de col·lectius vulnerables, a través de l'execució de programes específics d'altres institucions o propis.
- ◆ Fomentar els valors de l'economia social i cooperativa entre la ciutadania, i especialment en l'àmbit educatiu.
- ◆ Gestionar el suport als projectes de les empreses i entitats locals del sector de l'economia social i cooperativa i aportar dades sobre el valor social retornat.

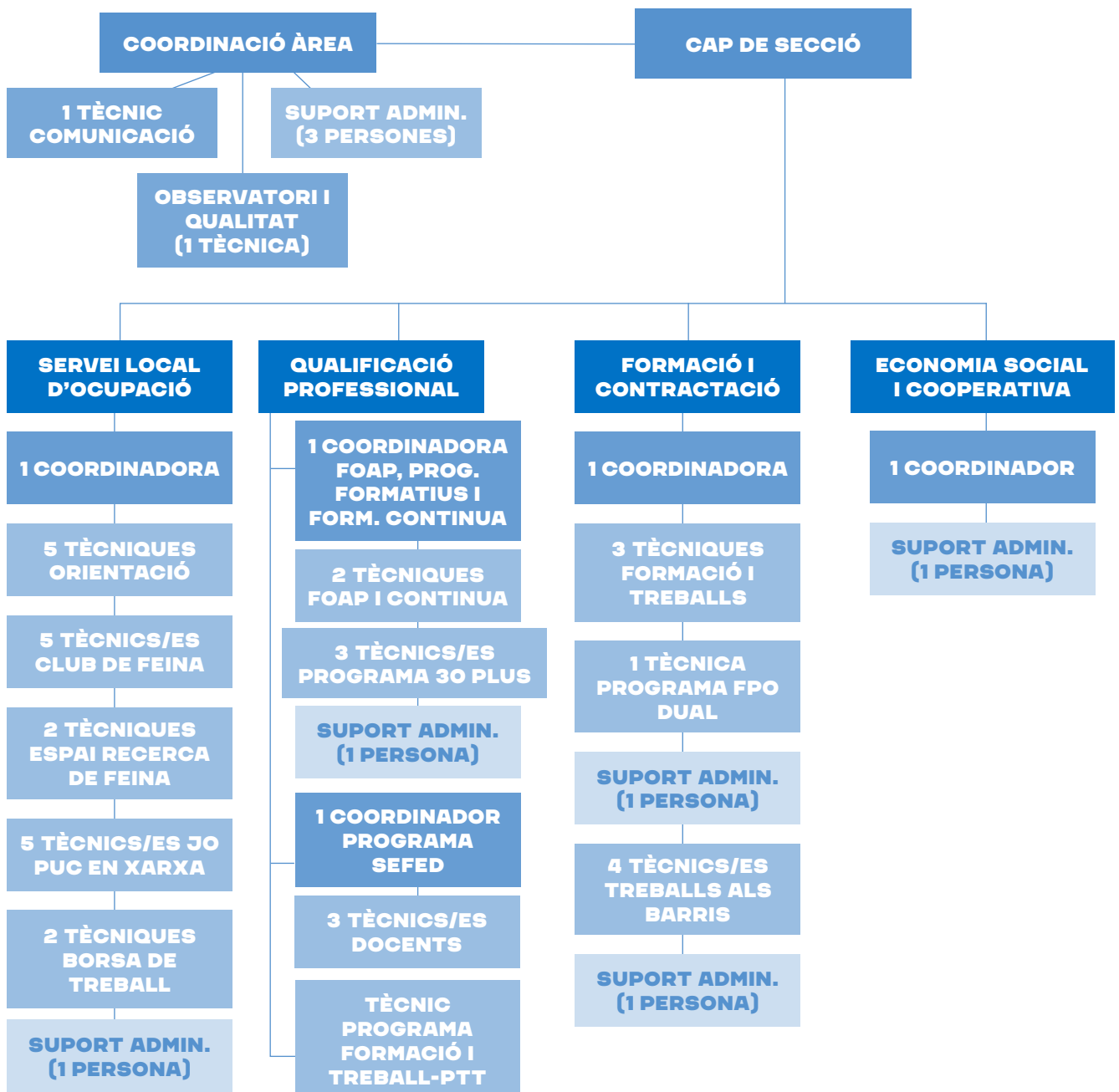
2. RECURSOS

2.1. Equip humà

Total de personal de la secció	% Personal municipal	% Personal externalitzat
53 persones	85%	15%

Total de personal municipal a la secció	% Dones	% Homes	Edat mitjana	Edat persona més jove
45 persones	73%	27%	47 anys	25 anys

Organigrama

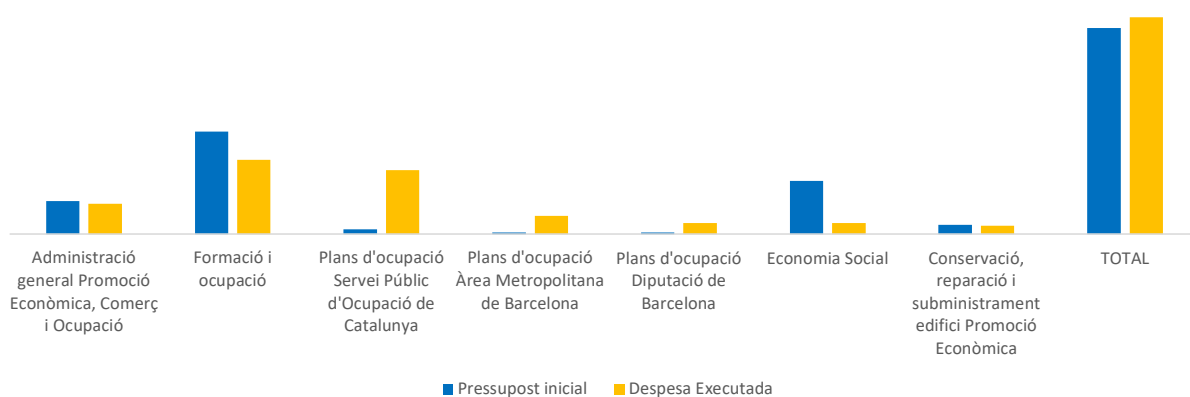


2.2. Recursos econòmics

Balanç econòmic 2023

Programa/Servei	Pressupost inicial	Despesa executada
Administració general Promoció Econòmica, Comerç i Ocupació	510.592,00 €	464.222,00 €
Formació i ocupació	1.572.548,00 €	1.143.818,00 €
Plans d'ocupació i programes	1.478.782,00 €	2.034.687,00 €
Plans d'ocupació Servei Públic d'Ocupació de Catalunya	74.716,00 €	979.385,00 €
Plans d'ocupació Àrea Metropolitana de Barcelona	26.157,00 €	277.327,00 €
Plans d'ocupació Diputació de Barcelona	26.157,00 €	170.357,00 €
Economia Social	818.100,00 €	741.802,00 €
Conservació, reparació edifici Promoció Econòmica	139.837,00 €	128.505,29 €
Total	4.646.889,00 €	5.940.103,29 €

Pressupost inicial i despesa executada per àmbits, 2023

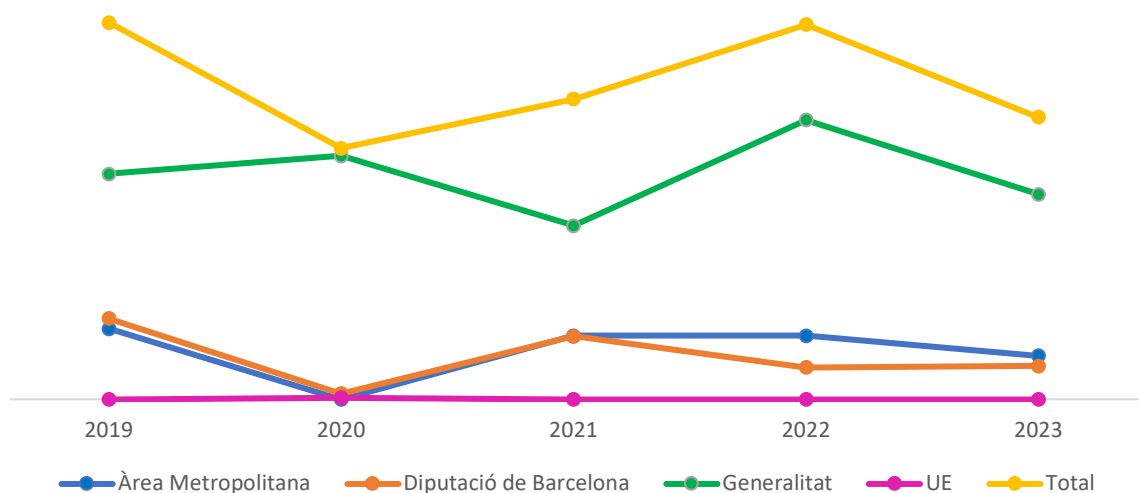


Fonts de finançament externes

Àmbit	2023	2022	2021	2020
Àrea Metropolitana	328.654,07 €	479.239,06 €	479.239,06 €	0 €
Diputació Barcelona	251.226,88 €	239.468,38 €	475.062,79 €	43.579,58 €
Generalitat	1.545.097,97 €	2.102.452,14 €	1.306.967,77 €	1.834.420 €
UE	0 €	0 €	0€	13.650 €
Total	2.124.978,92€	2.821.159,58 €	2.261.269,62 €	1.891.649,58 €

El pressupost inicial ha augmentat respecte al 2022 i també ha crescut en 10 punts percentuals la despesa executada. En canvi, hi ha hagut un descens de les fonts de finançament externes, però tot i amb això, durant l'any s'han pogut portar a terme modificacions pressupostàries per generar crèdit per al desenvolupament dels programes i accions subvencionats per les diferents administracions. Això ha representat un 46 % més del pressupost inicial i ha permès portar a terme els projectes, programes i serveis planificats per donar resposta a les expectatives de la ciutadania del Prat de Llobregat.

Evolució de les fonts de finançament externes



3. ACTIVITAT

3.1. Valoració dels àmbits o programes

Espais de recerca activa de feina

Tenen com a objectiu promoure la recerca organitzada i sistemàtica de feina, per preparar la persona per a un relançament a la vida activa. Les persones que hi participen poden conèixer ofertes de feina que els permetin trobar un lloc de treball adequat al seu objectiu professional. Hi han participat 138 persones, un 10,4% més que l'objectiu marcat al programa, i hi ha hagut una inserció del 43,5%.

Programa Jo Puc en xarxa

Servei d'orientació, formació i intermediació per a la inserció sociolaboral de persones en situació de vulnerabilitat. Es basa en tres pilars: atenció centrada en la persona, millora de l'ocupabilitat per competències i treball en xarxa. El 2023 hi ha hagut 387 persones en fase d'acollida i diagnòstic, 174 en itinerari per a la inserció i s'han fet 9 accions formatives professionalitzadores en què han participat 81 persones.

Ambdós programes anteriors estan finançats per diferents organismes i adreçats a persones en situació de vulnerabilitat. Combinen la contractació directa amb la formació professionalitzadora i l'acompanyament a la inserció. Durant el 2023, s'han contractat 111 persones a través de 8 projectes. El 44,1% de les persones contractades són dones i la mitjana d'edat és de 47,5 anys.

Foment de l'ocupació juvenil

Programes i serveis específics per a persones de menys de 30 anys, impulsats per diferents organismes per potenciar la inserció laboral i/o el retorn al sistema educatiu. S'han ofert itineraris personalitzats d'orientació a 444 joves. S'han impartit 2 cursos amb Certificat de Professionalitat (SEFED Llindar i Jove al Baix Impulsa't) amb la participació de 30 joves, i una especialitat del Programa Formació i Inserció PTT, amb 15 participants. Un 40 % han tornat al sistema educatiu.

Programa 30 Plus

Programa finançat pel SOC que té per objectiu afavorir la inserció laboral de persones de 30 anys i més en situació d'atur, a través de l'experiència laboral amb contracte de treball i pla de formació a mida. En aquesta edició, 28 empreses hi han col·laborat contractant les 40 persones participants, el 47,5% de les quals són persones aturades de llarga durada. El 60% del total consoliden un lloc de treball i d'aquestes un 59 % amb contracte indefinit.

Formació contínua

Cursos adreçats a treballadors i treballadores en actiu en procés de millora i actualització de les seves competències professionals per mantenir la seva ocupabilitat i adaptats a les necessitats de les empreses. Enguany s'han fet 6 cursos amb un total de 93 participants i l'aplicabilitat al lloc de treball dels coneixements adquirits és del 4,9 sobre 6.

Programes de contractació directa

Programes, finançats per diferents organismes i adreçats a persones en situació de vulnerabilitat que combinen la contractació directa amb la formació professionalitzadora i l'acompanyament a la inserció. Durant el 2023, s'han contractat 111 persones a través de 8 projectes. El 44,1% de les persones contractades són dones i la mitjana d'edat és de 47,5 anys.

3.2. Valoració dels projectes o accions clau del període

Tallers d'orientació laboral i tallers del Catàleg d'activitats i serveis educatius

Tallers de recerca activa de feina, per facilitar i millorar les oportunitats laborals de les persones. A l'espai del Club de feina oferim monogràfics per conèixer les noves tendències en processos de selecció i potenciar la candidatura de les persones usuàries del servei. El 2023, s'han fet 137 tallers amb 557 persones participants. Pel que fa al Catàleg, els tallers apropen l'alumnat dels instituts al món laboral i al valor de la formació en el seu itinerari professional, i també al model d'economia social i cooperativa. Enguany s'han fet 67 tallers, amb 907 alumnes participants.

Acredita't

El Centre de Promoció Econòmica és punt d'informació i orientació del programa, habilitat per l'Institut de Qualificacions Professionals. El personal tècnic orienta les persones usuàries sobre les fases del procés per aconseguir una acreditació oficial per competències a partir de la seva experiència laboral. El 2023 ens han fet 58 consultes; en un 75 % dels casos eren persones en actiu i en un 25%, persones aturades.

Programa de formació i treball- Línia ACOL

Aquest programa, impulsat i finançat pel SOC, ha permès a l'Ajuntament contractar durant 12 mesos 7 persones que pertanyien a un col·lectiu vulnerable degut a la seva situació administrativa irregular. Així han pogut accedir a la seva primera Targeta d'identitat d'estrangeria i renovar-la per dos anys més, i han pogut regularitzar la seva situació. D'aquestes 7 persones, 5 han trobat una altra feina en finalitzar el programa.

Programa FPO Dual

A través d'aquest programa, finançat pel SOC, l'Ajuntament del Prat ha contractat 12 joves durant 1 any, que s'han format en el certificat de professionalitat (CP) de nivell 2: Programació i sistemes microinformàtics i en programació Python i dades obertes, com a formació transversal. En el marc del programa, han simulat una start-up que dona suport al departament de SITIC. Deu joves han obtingut el CP sencer i dos el parcial.

Fira Internacional d'Empreses Simulades

L'alumnat del Programa SEFED de l'Ajuntament del Prat ha participat a la 14a Fira Internacional d'Empreses Simulades, celebrada del 15 al 17 de març de 2023 a Fira Barcelona. Ho ha fet amb l'empresa Cargo Prat SAS, de transport i embalatges. Així, doncs, el 2023 s'han reprès les fires internacionals simulades després de la suspensió del 2020 amb motiu de la pandèmia.

Publicació del dossier Responsabilitat Social Corporativa (RSC)

S'ha iniciat un nou i innovador projecte amb l'aprovació i la publicació d'aquest document que vol impulsar la col·laboració de les empreses ciutadanes del municipi amb les entitats per dur a terme cada any una bateria de projectes socials. En aquesta primera edició s'han recollit projectes de 19 empreses i entitats d'economia social, cooperativa i solidària, que s'han ofert a la resta d'empreses de la ciutat perquè hi col·laboressin.

3.3 Comunicació

Nombre campanyes comunicació	Nombre notícies web	Nombre notes premsa
4	66	0

Durant l'any 2023 s'ha comptat amb una persona dedicada exclusivament a la comunicació i amb formació professional en la matèria. Això ha comportat un increment notable en el nombre de publicacions realitzades durant aquest any, tant al web com a les xarxes socials. També cal destacar la creació de dos canals de LinkedIn.

4. AVALUACIÓ

4.1. Relació de serveis

		2023	2022	2021	2020
Servei Local d'Ocupació: orientació i intermediació	Persones ateses	1.945	1.963	1.500	1.828
	Accions d'orientació	1.320	1.501	1.459	1.413
	Llocs de treball oferts	788	688	336	335
	% de cobertura dels llocs de treball ofertats	42%	32,4%	50%	47,2%

Servei Local d'Ocupació: qualificació professional	Cursos impartits (FOAP i SEFED)	8	9	9	10
	Alumnat	122	134	133	148
	Transferència aprenentatge*	5,7	5,7	5,6	5,4
	% Inserció	67,6%	62,6%	46,6%	45,8%

* Sobre 6

Servei d'acompanyament i Suport a Organitzacions i Projectes de l'Economia Social i Cooperativa	Persones que fan formació	32	23	146	84
	Llocs de treball creats a través de subvencions de l'àmbit	94	82	78	64
	Empreses creades amb acompanyament CPE i incubadores	11	9	3	8
	Pressupost atorgat subvencions àmbit	706.870 €	692.840 €	754.600 €	735.000 €

4.2. Estat del Pla d'actuació municipal, 2020 - 2023 (PAM)

Eix	Àmbit	Acció	Estat execució
6. Una ciutat innovadora, emprenedora i promotora del talent	Foment de l'ocupació	Pla contra la precarietat i a favor del treball digne	100%
		Salari de referència	100%
		Nova cartera en sectors estratègics	100%
		FP Dual com a mecanisme d'inserció laboral	100%
		Inserció laboral per a col·lectius en risc d'exclusió social	100%
		Plans d'igualtat a les empreses del Prat	100%
		Pla per a la reactivació de l'ocupació	100%
		Programes d'impuls de l'ocupació	100%
		Foment de l'ocupació juvenil	100%
		Accés universal a la formació	100%
	Economia amb valors	Projecte d'impuls a la formació professional dual	100%
		Consell Municipal Cooperatiu	100%
		Programa d'emprenedoria i innovació social	100%
		Plans de viabilitat per a sectors estratègics cooperatius	100%
		Lideratge del Prat com a municipi cooperatiu	100%
		Responsabilitat social corporativa	100%
		Taula de Contractació Pública	100%
		Cap al residu zero	100%
		Programes d'economia circular	100%

L'any 2023 ha estat, per definició, l'any de la recuperació econòmica de la ciutat. La crisi derivada de la pandèmia va comportar unitat d'acció i grans acords a través d'un procés de diàleg que es va plasmar a l'Acord de Ciutat (juliol 2020-juny de 2022) i amb un redimensionament del PAM 2020-2023. Els nostres objectius han estat fomentar l'ocupació i la formació per tal que la ciutadania pugui accedir a una feina amb les millors condicions possibles, i impulsar la creació d'empreses i l'ocupació a partir dels valors cooperatius, tot donant a conèixer altres models econòmics i sensibilitzant la ciutadania i les organitzacions per contribuir a generar canvis en les pràctiques de producció, distribució i consum.

Amb un grau de compliment del PAM d'un 100% pel que fa a l'eix 6 i les accions vinculades al foment de l'ocupació i l'economia en valors, la valoració és molt positiva. No es tracta només de xifres, sinó de la posada en marxa i l'execució de programes i serveis a curt i mig termini per donar resposta a les expectatives de la ciutadania. En aquest sentit, el 2023 hem atès 3.461 persones a través dels diferents programes d'ocupació. Hem ofert 7.373 hores de formació i 1.094 hores de pràctiques. La nostra borsa de treball ha gestionat l'oferta de 788 llocs de treball i hem ajudat a fer possible que 998 persones trobessin feina.

4.3. Participació ciutadana

		2023	2022	2021	2020
Espais estables	Nombre de Consells municipals	2	1	1	1
	Mitjana de participants als Consells	25	27	24	20
	Mitjana de sessions dels Consells	1	1	1	1
	Total de propostes debatudes	4	6	5	5

Al 2023 es crea el Consell Cooperatiu municipal, però no s'ha realitzat cap reunió. Per aquest motiu, els indicadors sobre participació corresponen únicament al Consell de l'FP.

4.4. Reptes de futur a curt termini

- ◆ **Reformulació de les polítiques públiques del SOC i de la concertació territorial:** el Servei Públic d'Ocupació de Catalunya (SOC) promou un procés d'impuls i diàleg amb les administracions locals, les organitzacions sindicals i empresarials més representatives a Catalunya, i altres agents rellevants i arrelats a cada territori. Aquest fet permetrà descentralitzar les polítiques actives d'ocupació i adaptar-les a les necessitats de cada territori. Així, doncs, es podrà millorar l'ocupabilitat de les persones per afavorir que accedeixin a una feina, reforçar el vincle amb les empreses, desenvolupar polítiques d'ocupació adaptades a cada territori i prioritzar la tasca amb els col·lectius en situació de més vulnerabilitat. Aquests són els quatre objectius principals que recull el Pla de transformació del Servei Públic d'Ocupació de Catalunya (SOC).

- ◆ **La transformació de la formació amb la nova llei, FP dual:** la Llei orgànica d'ordenació i integració de la formació professional confirma una aposta clara per la formació dual. L'objectiu és que els i les estudiants desenvolupin tant les seves capacitats teòriques com les pràctiques, totes elles necessàries per a l'exercici d'una professió, i així reduir els períodes d'adaptació a l'empresa una vegada estiguin contractats. Aquesta proposta suposa un canvi cultural i comporta treballar en tres vèrtexs: les empreses, l'alumnat jove i els centres de formació, la qual cosa requereix un pla específic de suport a la implementació de la llei i el seu reglament, i una estratègia de gestió del canvi.

- ◆ **Sectors estratègics i tractors d'ocupació:** les habilitats de les persones són clau per a la transformació per la qual està passant el sistema productiu. Per això és imprescindible el que anomenem "aprenentatge permanent" al llarg de la vida de la persona. L'aposta per millorar la formació professional ha de contribuir a l'adequació dels perfils actuals dels treballadors i treballadores, perquè tinguin les capacitats formatives i professionals que el teixit empresarial demana i per aprofitar les oportunitats ocupacionals detectades en els sectors emergents.

- ◆ **Ocupació juvenil:** s'ha d'actuar sobre el jovent per identificar problemes relacionats amb la seva projecció professional. També cal que professionals d'orientació laboral i personal tècnic d'atenció directa introdueixin noves estratègies de mentoria, especialment tenint en compte que les transicions professionals aniran augmentant progressivament. És per això, que davant d'aquest context de transformació, és necessari buscar processos de mentoria integral en què es treballin les capacitats professionals i personals de la població jove de la ciutat.
- ◆ **Reforma de l'Escola d'Oficis Delta del Llobregat:** aquest equipament municipal s'ha de convertir en un referent professional i ocupacional en els sectors de l'economia verda, circular i sostenible. S'ha d'apostar clarament per la innovació per donar resposta als reptes actuals i de futur, per la formació en noves ocupacions com l'ecodisseny, per l'optimització i la gestió dels residus i per afavorir els serveis de proximitat mitjançant la producció i l'ocupació locals amb l'objectiu de ser més eficients.

Marga Santiago Paz

Cap de la secció d'Ocupació i Economia Social i Cooperativa

ANNEXOS

1. Equipaments municipals

Centre de Promoció Econòmica

Missió: Contribuir a millorar la qualitat de vida de les persones promovent la competitivitat econòmica de la ciutat a través del foment de l'ocupació de qualitat, l'impuls a l'emprenedoria i el suport a un teixit empresarial plural, divers i sostenible, des d'una perspectiva econòmica, social i ambiental. El Centre de Promoció Econòmica compta amb la certificació de qualitat ISO 9001-2015.

Equip humà	65 persones
Recursos econòmics	8.216.869,49 €
Tipus de gestió	Municipal

Es té en compte tot l'equip humà de l'equipament i tot el pressupost (municipal + subvencions), ja que es tracta d'un únic equipament compartit per les dues seccions.

Escola d'Oficis Delta del Llobregat

Missió: Desplegar activitats per orientar, motivar, formar i promocionar l'ocupació, amb especial atenció a col·lectius en situació de vulnerabilitat. L'Escola d'Oficis Delta del Llobregat compta amb la certificació de qualitat ISO 9001-2015.

Equip humà	8 persones
Recursos econòmics	1.870.336,51 €
Tipus de gestió	Municipal

No disposem de dades sobre els recursos econòmics específics de l'equipament i pel que fa al personal no es poden desglossar del pressupost municipal. Posem mixta perquè hi ha una part externalitzada, concretament el programa "Jo puc". En concret aquesta part externalitzada són 5 persones.

2. Serveis municipals

Servei Local d'Ocupació – Orientació, intermediació i formació per a l'ocupació

Missió: Acompanyar les persones en el seu procés de recerca de feina per tal d'augmentar les seves oportunitats d'accedir a un lloc de treball de qualitat. Els oferim una cartera de serveis basada en l'orientació professional, el desenvolupament competencial, les accions de recerca de feina, la intermediació i la qualificació professional a través de la formació per a l'ocupació i de l'acreditació d'aquesta formació.

Recursos:

Equip humà	28 persones
Recursos econòmics	476.791,52 €
Típus de gestió	Municipal

Es té en compte només l'import rebut de subvencions, ja que el pressupost municipal no es pot desglossar ni per despeses de personal i altres despeses (es presenta l'apartat de Formació i Ocupació conjuntament). Posem mixt perquè hi ha una part externalitzada, concretament el programa Club de feina. En concret aquesta part externalitzada són 3 persones.

Servei d'Acompanyament i Suport a Organitzacions i Projectes de l'Economia Social i Cooperativa

Missió: Impulsar la creació d'empreses i l'ocupació a partir dels valors cooperatius, donant a conèixer altres models econòmics a la ciutadania i a les organitzacions.

Recursos:

Equip humà	2 persones
Recursos econòmics	837.950 €
Típus de gestió	Municipal

3. Participació ciutadana

Consell de la Formació Professional

Missió: Ésser la plataforma estable de treball dels diferents agents educatius, socials i econòmics que operen a l'entorn local, amb l'objectiu principal de fomentar la formació professional i la plena inserció laboral i professional dels joves de la ciutat

És un espai majoritàriament propositiu (amb capacitat per plantejar propostes concretes). I sense capacitat per establir modificacions en les polítiques públiques de la ciutat.

Nombre de participants	28 persones
% Dones	40 %
% Ciutadania*	29 %
Mitjana de participació a les sessions	88 %

* Professorat i associacions empresarials

Consell Cooperatiu municipal del Prat

Missió: Establir una relació de col·laboració estable i eficaç amb el sector de l'economia social i cooperativa local, impulsar i integrar l'economia social i solidària en les estratègies i instruments de gestió de les polítiques de promoció econòmica i de l'ocupació de la ciutat, amb vocació de cooperació i de corresponsabilitat entre el sector i l'Administració local.

És un espai majoritàriament propositiu (amb capacitat per plantejar propostes concretes). I sense capacitat per establir modificacions en les polítiques públiques de la ciutat.

Nombre de participants	23 persones
% Dones	
% Ciutadania*	65%
Mitjana de participació a les sessions	

* Entitats i associacions

3. Activitats

Nom activitat	Data realització	Participació	Cost
Tallers d'alfabetització digital	Mensual	12	Personal propi
Tallers de recerca de feina	Mensual	369	Personal propi
Tallers d'orientació laboral	Mensual	1.254	Personal propi
Tallers d'orientació laboral i recerca de feina en el marc del Catàleg d'activitats educatives de l'Ajuntament del Prat	Curs escolar	753	Personal propi
Tallers de sensibilització envers l'economia social i cooperativa en el marc del Catàleg d'activitats educatives de l'Ajuntament del Prat	Curs escolar	154	Personal propi
Activitats del projecte CuEmE per a la creació d'una cooperativa simulada amb alumnat del cicle superior de primària	Curs escolar	175	7.078,50 €
Tallers del Recull d'activitats per als Serveis Locals d'Ocupació: persones i empreses (cofinançats per la Diputació de Barcelona)	Anual	76	5.310 € Diputació: 3.982,50 € Ajuntament: 1.327,50 €
Tallers de sensibilització envers l'economia social i cooperativa a diferents col·lectius	Anual	103	1.500 €
Trobada persones usuàries del SLO amb les empreses del Prat	Febrer, abril i setembre	182	Personal propi
14a Fira d'Empreses Simulades	Del 15 al 17 de març	5.500	1.439,90 €
Participació Saló de l'Ensenyament	Del 15 al 19 de març	100.000	1.201,20 €
Activitats Maig Cooperatiu	Maig	1.677	8.016,69 €
Fira de l'Economia Social i Cooperativa del Baix Llobregat	21 de maig		15.962,82 €
Jornada Projectes Singulars 2023, Baix Llobregat	21 de setembre	32	334,57 €
Formacions adreçades al sector de l'Economia Social i Cooperativa	Octubre / novembre	32	2.348,61 €
Jornada de Bones pràctiques	17 d'octubre	20	Personal propi
5a Jornada Empreses per l'Ocupació	15 de novembre	80	8.574,11 €

4. Webs, xarxes socials i apps

Nom Xarxa/ Web/ APP	Tipus	Visites / Perfils seguidors
El Prat Economia	Instagram	1.725 perfils seguidors
	X (abans Twitter)	1.193 perfils seguidors
El Prat Empresa, Comerç i Ocupació	Facebook	1.399 perfils seguidors
	Linkedin	141 perfils seguidors
Oficina de Polígons d'Activitat Econòmica (OPAE)	Linkedin	94 perfils seguidors

