

# **ÀREA D'EDUCACIÓ, CULTURA I COMUNITAT**

## VALORACIÓ DEL COORDINADOR DE L'ÀREA D'EDUCACIÓ, CULTURA I COMUNITAT

L'Àrea d'Educació, Cultura i Comunitat està composta per la Secció d'Educació, el Servei de Cultura i el d'Acció Social, i inclou també les regidories del Pla Estratègic de Sant Cosme i de Memòria Democràtica.

Educació, Cultura i Comunitat inclou, doncs, multitud de serveis i programes adreçats a millorar la qualitat de vida de la ciutadania del Prat, des del suport a l'equitat educativa, a l'atenció a les persones dependents i/o vulnerables, passant pel desenvolupament d'una programació cultural accessible i transformadora.

L'any 2023 ha estat un any marcat per la necessària reordenació i reorganització de l'Ajuntament a l'inici del mandat, especialment en l'Àrea d'Educació, Cultura i Comunitat. Els necessaris ajustos pressupostaris i d'organització dels equips professionals que s'han produït el 2023 han obligat l'Àrea a fer un exercici acurat d'ordenació dels serveis i programes.

Tot i aquesta realitat d'ajust i reorganització, cal destacar com des de l'Àrea s'ha apostat per impulsar i mantenir diversos programes i serveis clau per al dia a dia de la ciutat i per al seu futur.

Algunes d'aquestes apostes són l'ampliació de serveis de les escoles bressol, l'impuls de les Noves Oportunitats Educatives, la redacció del Pla director de la formació professional, el sosteniment del programa Interseccions, l'impuls del Sistema d'Arts en Viu i de l'Escola d'Arts en Viu i dels Espais de Memòria Democràtica, l'impuls del programa Barris Creatius a Sant Cosme i la Granja, el nou sistema de prestacions socials municipals i de serveis d'atenció en l'entorn domiciliari, la prescripció social i, per descomptat, la creació de dos nous serveis estratègics per a la ciutat com són l'allotjament temporal per a situacions d'emergència habitacional i la nova residència de gent gran.

Totes aquestes actuacions, i moltes més que aniran desenvolupant-se durant el 2024, ubiquen el Prat de Llobregat al capdavant dels municipis de Catalunya amb major capacitat de prestació de serveis socials, culturals i educatius per a la seva ciutadania.

Al Prat apostem perquè l'educació sigui de qualitat de cap a cap de la vida d'una persona, des de l'escola bressol fins a la jubilació, perquè cap jove es quedi enrere i sense oportunitats educatives. Apostem per tenir infraestructures socials de primer ordre, com les escoles, els centres cívics o els teatres. Apostem perquè tothom pugui tenir accés a la formació en arts visuals o en arts en viu, o perquè tothom pugui gaudir de la dansa, el teatre o la música en viu. Apostem per recuperar la memòria històrica i antifeixista de la ciutat. Apostem per no tenir barris segregats socialment i urbanísticament, i apostem per tenir uns serveis de qualitat per atendre les persones vulnerables i dependents. Al Prat ens cuidem i defensem els drets socials, culturals i educatius.

Finalment, cal remarcar que aquesta Àrea destaca també per la seva capacitat de cercar la col·laboració de la resta d'administracions públiques per al sosteniment de determinats projectes i serveis.

Així doncs, amb la memòria de l'Àrea d'Educació, Cultura i Comunitat a les mans podreu veure com, tot i les dificultats i els límits pressupostaris que tota administració té, la gent del Prat podem gaudir d'uns serveis de qualitat per tenir una vida millor.

**Arnau Funes Romero**

Coordinador de l'Àrea d'Educació Cultura i Comunitat

**SERVEI D'ACCIÓ  
SOCIAL I  
COMUNITÀRIA**

**SECCIÓ D'ACCIÓ  
COMUNITÀRIA,  
BENESTAR I  
CONVIVÈNCIA**

Àrea d'Educació, Cultura i Comunitat

# 1. MISSIÓ I OBJECTIUS CLAU 2023

## 1.1. Missió

Treballar per a la promoció de drets, la igualtat d'oportunitats i el desenvolupament personal, teixint una xarxa comunitària que enforteixi el capital social de la ciutat i partint de la perspectiva interseccional i l'atenció comunitària inclusiva.

## 1.2. Objectius generals

- ◆ Protegir les persones i col·lectius més vulnerables i en situació d'exclusió i aïllament.
- ◆ Prevenir les conductes de risc, la intolerància i la xenofòbia.
- ◆ Fomentar la cultura dels drets humans, promoure el feminisme, el benestar emocional, les cures, les relacions i la inclusió.
- ◆ Estimular accions de corresponsabilitat i bona convivència en la via pública, però també en les llars i en les comunitats de veïnals.
- ◆ Promoure la participació en diferents espais d'autocura i cura del benestar emocional i relacional.
- ◆ Acompanyar les entitats de la ciutat perquè puguin desplegar el seu valor, que és el de cohesionar i cuidar la cultura, l'esport, l'educació informal i el benestar de la ciutadania.

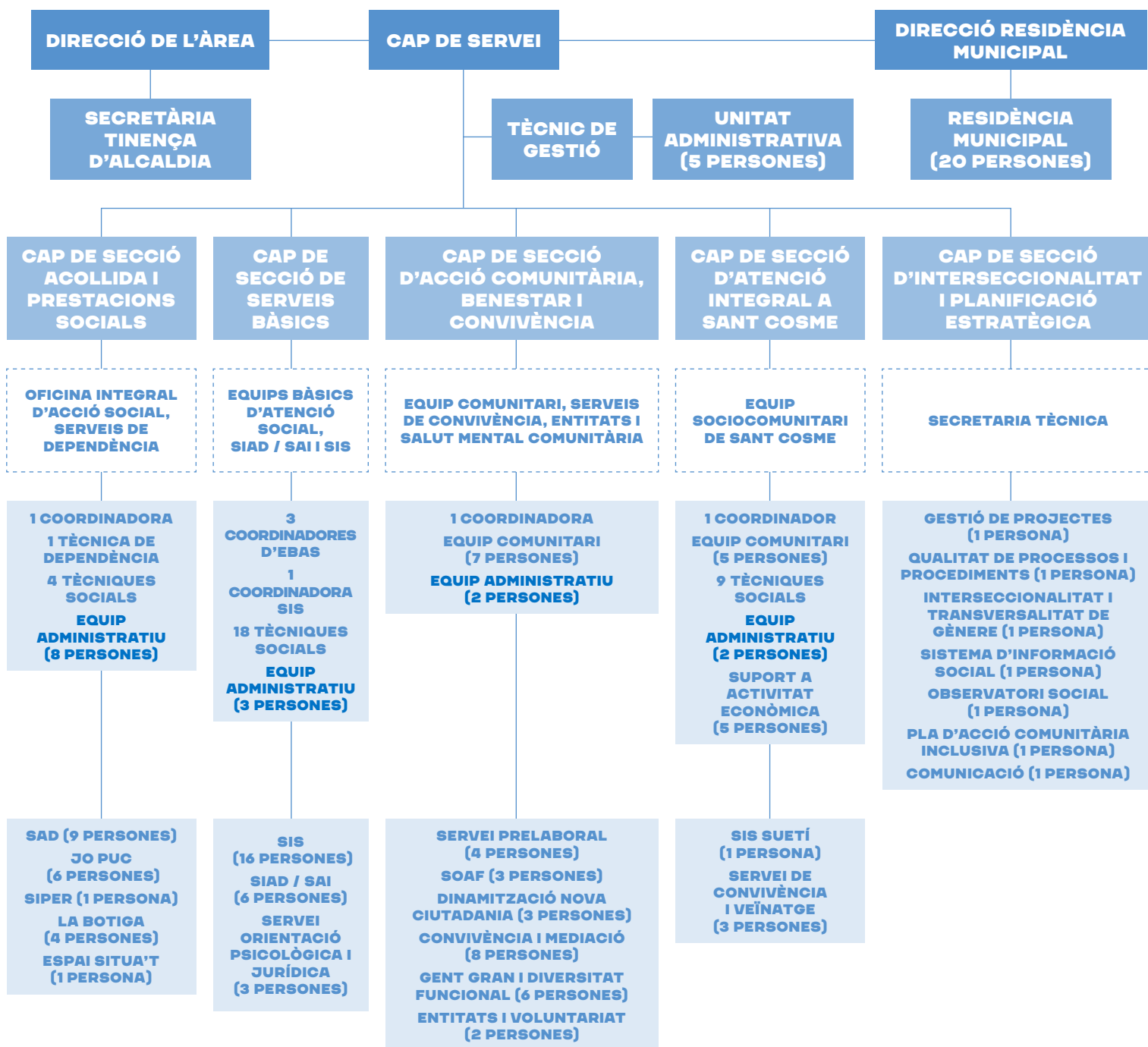
# 2. RECURSOS

## 2.1. Equip humà

Total de personal del servei	% Personal municipal	% Personal externalitzat
204 persones	56,4 %	43,6 %

Total de personal municipal a la secció	% Dones	% Homes	Edat mitjana	Edat persona més jove
115 persones	77,5%	22,5%	nd	nd

## Organigrama



A partir del mes de juny de 2023, amb la nova organització municipal, la secció d'Acció Comunitària, Benestar i Convivència ha passat a formar part de l'Àrea de Benestar, Polítiques d'Igualtat i Ciutadania, amb un organigrama propi. En aquesta memòria s'han considerat totes les seccions de manera conjunta, per reflectir la primera part de l'any 2023 i perquè els canvis posteriors s'han anat produint de manera gradual.

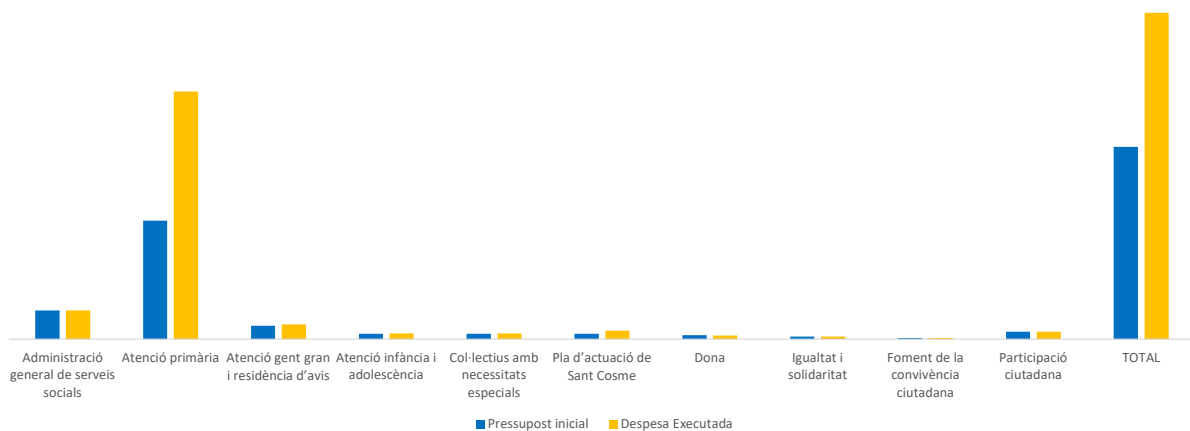
## 2.2. Recursos econòmics

### Balanç econòmic 2023

Programa/Servei	Pressupost inicial	Despesa executada
Administració general de serveis socials	2.661.412 €	2.656.228,73 €
Atenció primària	10.998.601 €	22.944.106,89 €
Atenció gent gran i residència d'avis	1.257.561 €	1.376.185,67 €
Atenció infància i adolescència	494.235 €	519.347,50 €
Col·lectius amb necessitats especials	501.500 €	531.847,92 €
Pla d'actuació de Sant Cosme	488.733 €	782.449,58 €
Dona	359.888 €	355.530,08 €
Igualtat i solidaritat	251.916 €	253.309,06 €
Foment de la convivència ciutadana	114.000 €	128.433,52 €
Participació ciutadana	704.610 €	687.382,67 €
<b>Total</b>	<b>17.832.456 €</b>	<b>30.234.821,62 €</b>

La desviació de més de 12 milions d'euros correspon sobre tot a la construcció de la nova residència, que no estava prevista al pressupost inicial.

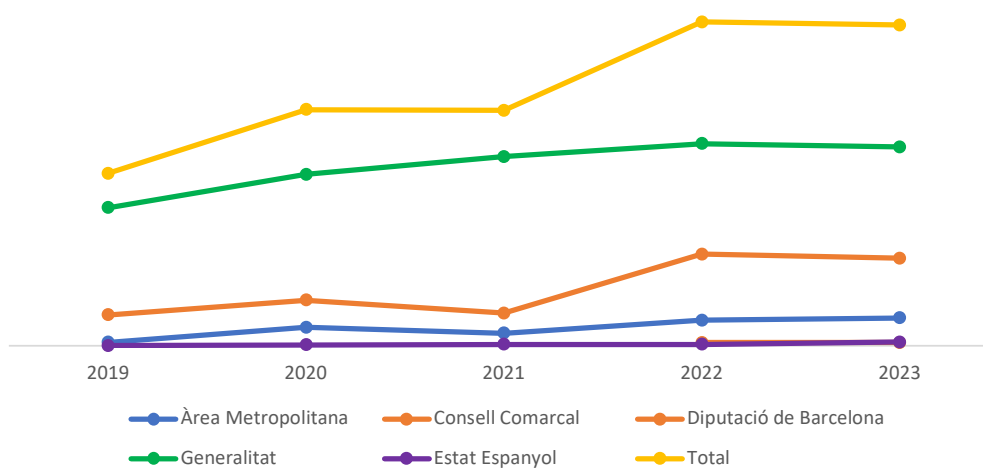
### Pressupost inicial i despesa executada per àmbits, 2023



## Fonts de finançament externes

Àmbit	2023	2022	2021	2020
Àrea Metropolitana	486.705,88 €	447.240 €	217.417 €	318.917 €
Consell Comarcal	55.000,00 €	55.000 €	-	-
Diputació Barcelona	1.526.772,00 €	1.599.301,51 €	569.922 €	795.233 €
Generalitat	3.473.672,33 €	3.531.636,84 €	3.301.517 €	2.995.254 €
Estat	62.311,25 €	23.870,47 €	23.870,47 €	14.600,88 €
<b>Total</b>	<b>5.604.461 €</b>	<b>5.657.048 €</b>	<b>4.112.726 €</b>	<b>4.124.004 €</b>

### Evolució de les fonts de finançament externes



## 3. ACTIVITAT

### 3.1. Valoració dels àmbits o programes destacats

#### **Cobertura de les necessitats bàsiques**

Amb l'objectiu que totes les famílies i persones, en especial les que tenen infants i persones grans a càrrec, tinguin garantides les necessitats bàsiques d'alimentació, higiene, salut, habitatge i ocupació: prestacions econòmiques municipals adreçades a infància i famílies; serveis d'alimentació i àpats; i millora del Servei d'Allotjament d'Urgència. Així, s'han atorgat més de mil prestacions d'urgència social, amb un import total que supera els 450 mil euros. Al servei de distribució d'aliments La Botiga, es van atendre més de 3.100 persones i es van repartir més de 433 mil quilograms d'aliments. I pel que fa als allotjaments d'urgència, es va allotjar 108 persones amb una mitjana de 65 pernотacions per persona usuària.

#### **Infància i adolescència**

S'ha desplegat el Pla local d'infància i adolescència de la ciutat, i a finals d'any s'ha arribat a la primera avaluació. També s'han potenciat tots els serveis dirigits a la infància i les seves famílies.

Des de la Taula Local d'Infància i Adolescència s'ha enfortit el treball transversal i de participació ciutadana per garantir i protegir els drets de la infància i l'adolescència. També s'ha innovat amb eines de transparència i bon govern, mitjançant el pilot de l'EGIP (Gestió Integral de Projectes Estratègics), per establir un sistema de recollida d'accions i reptes acordats en la diagnosi. En l'àmbit de la protecció s'ha fet un treball de fons per millorar l'avaluació del Servei d'Intervenció Socioeducativa a partir de l'evidència científica. En resum, s'han impulsat i enfortit els programes locals d'atenció a les necessitats de la infància i l'adolescència, des de la transversalitat, en els àmbits social, relacional, emocional i de salut i des de la prevenció i la promoció social.

#### **Envel·liment i autonomia personal**

Per tal de continuar enfortint el suport cap a l'autonomia i la dinamització de les persones de més de 65 anys, s'han potenciat totes les accions adreçades a facilitar-los una vida saludable i plena de relacions.

La planificació d'accions diverses per a un envelliment actiu continua essent un dels objectius més grans d'aquesta Secció. Es tracta de cuidar i protegir les persones que ja han acabat la seva etapa laboral i que es troben en un procés evolutiu d'autocura i de més temps que cal procurar que sigui de qualitat i relacional, per prevenir aïllaments i situacions de risc i vulnerabilitat.

#### **Diversitat funcional**

La participació i l'escolta activa de les persones amb diversitat funcional, així com la nova normativa del codi d'accessibilitat, ens han conduït a consolidar accions de millora en el transport adaptat: s'ha acordat i aprovat una subvenció, amb una aportació econòmica total de 60.000 euros, per a taxistes que vulguin adaptar el seu taxi, per promoure que es puguin adaptar 4 vehicles en els propers anys.

I des del paradigma de la interseccionalitat, hem tingut cura que en les accions comunitàries es garanteixi l'accessibilitat i la cura dels entorns per a persones amb mobilitat reduïda o sensibilitat diversa.



## **Benestar i convivència**

Els objectius han estat prioritzar programes, serveis, projectes i accions diverses adreçades a tothom per enfortir vincles i relacions de suport, prevenció i protecció entre la mateixa ciutadania.

Des del Servei de Mediació s'han pogut implementar metodologies restauratives amb la Secció d'Educació i altres; i des del Servei de Mediació s'han promogut tècniques de resolució de conflictes i cercles de diàleg per acompanyar la comunitat educativa en diversos centres.

Les agents de convivència han atès situacions complexes en les comunitats veïnals i alhora s'ha iniciat el projecte de comunitats amables per enriquir els recursos de suport entre veïns i veïnes.

## **Acollida i drets humans**

Han augmentat les sessions d'acollida a persones de diferents orígens i cultures, així com el seguiment de les persones acabades d'arribar, amb barreres idiomàtiques i amb diverses necessitats per atendre. Hem atès més de 95 persones de cultura xinesa i cada vegada més persones de països d'Amèrica del Sud: sobretot, Perú i Colòmbia.

S'ha consolidat l'acompanyament a dones de diferents cultures que no tenien l'hàbit de compartir vivències i, a més, han participat com a activistes de campanyes feministes.

## **Feminisme i LGTBI**

Entre les prioritats de l'àmbit s'ha treballat per a la protecció, i per a la detecció precoç i la denúncia de tot tipus de violència, i es va presentar el Pla de la diversitat sexual, afectiva i de gènere. A més, el calendari feminista ha previst accions de sensibilització i reivindicació al llarg de l'any, que s'han treballat de manera comunitària amb la participació d'entitats i de la ciutadania, per promoure la identitat de ciutat feminista. El Prat es reconeix ciutat transfeminista, acompanya accions micro i macro, i també amplia la celebració de diferents diades reivindicatives de respecte cap als diferents col·lectius.

## **Sant Cosme**

A l'octubre es va posar en marxa el Punt Tic Sant Cosme, un espai de suport en la gestió de tràmits en línia i la formació en tecnologia, obert a tota la població, per acompanyar-la en la petició de cites prèvies, certificats digitals, identificacions mòbils i sessions de formació i empoderament.

## **Qualitat i innovació social**

Cal destacar el treball al llarg de tot l'any en el projecte Nexes, un sistema integral d'atenció a les persones que s'està treballant conjuntament amb altres municipis del territori i que ha de facilitar la gestió i el seguiment de l'atenció a les persones, ja que passa d'un model centrat en l'expedient social com a unitat a centrar-se en la persona o agrupació de persones.

## 3.2. Valoració dels projectes o accions clau del període

### Atenció integrada, social i sanitària

L'objectiu principal del projecte consisteix a millorar l'atenció i el suport a la persona en l'entorn domiciliari. El projecte comença a l'àrea del CAP Disset de Setembre i es vol estendre en el propers mesos a tota la ciutat.

Es combina un model de gestió de casos molt consolidat i l'elaboració de plans d'atenció individualitzats per a cada una de les persones amb necessitats complexes d'atenció. Els equips de Salut i Serveis Socials treballen amb l'objectiu que la persona tingui un pla d'atenció únic o compartit. S'incorpora també el servei de teleassistència dins de l'ecosistema d'agents que cointerven en el procés d'atenció a la persona, amb circuits d'atenció definits, operatius i amb capacitat de resposta de Salut a situacions de crisi.

### Hotel social

L'Hotel Social Onze de Setembre serà un equipament residencial temporal per a famílies en situació d'exclusió residencial. Tindrà capacitat per fins a 7 unitats familiars i fins a 26 persones en un immoble de més de 600m<sup>2</sup> de superfície construïda, amb diversos patis i terrasses grans d'ús compartit.

El model d'hotel social és innovador. La intervenció social a l'equipament es limitarà a la gestió conjunta d'ús de l'immoble i al treball comunitari. L'acompanyament social es mantindrà vinculat a l'EBAS de referència d'aquella família, aliè a l'equipament.

Després de l'adquisició de l'immoble l'any passat, al llarg d'aquest 2023 s'ha avançat amb el disseny de l'estructura interior i han iniciat les reformes necessàries per posar a punt l'equipament.

### Serveis de cures

Des del segon semestre de l'any s'ha endegat el programa **Temps** per a cures, que aposta per la conciliació familiar i l'ajut en la cura dels infants mitjançant serveis de canguratge fins als 14 anys. Aquest servei s'adreça prioritàriament a famílies vulnerables, monoparentals i amb manca de xarxa social, encara que és obert al conjunt de la ciutadania. El servei està pensat perquè les famílies l'utilitzin de forma esporàdica i puntual, quan ho necessitin com a moment de respir i per altes càrregues de cura. Inclou el canguratge de tardes i, en casos concrets, el canguratge a domicili.

### Comunitats amables

El projecte Comunitats amables té com a objectiu reforçar i regenerar el teixit comunitari, essent així un espai que faciliti el reforçament dels llaços i les relacions de confiança personals i comunitàries. Alhora, busca potenciar el sentiment de pertinença a la ciutat, posant en valor la mirada amable i acollidora per promoure el benestar de la ciutadania.

Comunitats amables és un projecte dinàmic i innovador que promou la participació en el diàleg per aportar respostes a problemàtiques socials vinculades a l'individualisme, la solitud no desitjada i la manera com ens relacionem amb l'espai públic i amb l'entorn.

Durant el 2023 es va acabar el disseny del projecte i es va donar a conèixer a la ciutadania, i també es van dur a terme les primeres activitats comunitàries a partir del mes de novembre.

## Antenes joves

Antenes joves: activistes per al benestar emocional és un projecte per formar noies i nois adolescents i joves del Prat perquè sàpiguen com acompanyar els seus iguals en situacions de malestar emocional i de solitud no desitjada. Es pretén trobar joves que vulguin ser activistes per al benestar emocional d'altres joves.

Les noies i nois participants adquireixen competències per millorar la gestió emocional pròpia i les seves habilitats socials. A més, se'ls forma per conèixer bé tots els recursos i serveis amb què compta el Prat per tal que puguin informar-ne els seus companys i companyes, familiars i amistats.

Al llarg d'aquest 2023 s'ha treballat amb les escoles i el Consell dels Infants, per estendre un grup de voluntaris a les diferents escoles de primària i secundària del Prat, i que se sumin als grups ja existents en diferents associacions culturals i juvenils.

## Projecte Situa't

L'**Espai Situa't** és un servei d'informació, assessorament i acompanyament en salut mental. Aquest servei atén les persones de forma propera, confidencial i gratuïta.

Està impulsat per l'Ajuntament del Prat, en col·laboració amb la Federació Salut Mental Catalunya i en coordinació amb diferents serveis i entitats que treballen en l'atenció de la salut mental.

La finalitat d'aquests programes és promoure el benestar emocional i que les persones amb dificultats de salut mental o amb risc de patir-ne, els seus familiars i tota la comunitat, esdevinguin agents actius per a la millora de la salut.

L'any 2023 s'ha volgut anar un pas més enllà, i que les mateixes persones que estan passant per processos de patiment emocional puguin moderar aquests grups amb l'objectiu de millorar el seu benestar emocional i el de les persones que l'integren. Per assolir aquest objectiu, entre els mesos de maig i juliol es van posar en marxa un seguit de formacions amb moderació de Grups d'Ajuda Mútua.

## 3.3 Comunicació

Nombre campanyes comunicació	Nombre notícies web	Nombre notes premsa
10	111	15

Durant l'any 2023 s'han dut a terme 10 campanyes de comunicació, de caràcter general de ciutat i/o que tenen un programa d'activitats associat. A més, gairebé sempre han tingut una imatge única associada per a cadascuna d'elles.

Les campanyes de comunicació comporten una difusió més ampla i solen aparèixer en tots els mitjans municipals disponibles com són: el web municipal, la revista, les xarxes socials (tant als perfils de l'Àrea com als centrals de l'Ajuntament), el prat.tv, El Prat Ràdio i les pantalles dels equipaments municipals.

A banda d'aquest canals, també es fa un reforç comunicatiu a partir de cartelleria que es penja tant als equipaments municipals com a les principals vies de la ciutat. I pel que fa a les xarxes socials, en perfils a Facebook, Twitter i Instagram, que són: El Prat persones, El Prat Participa, Xarxa de dones del Prat i Barri de Sant Cosme.

A més de les 111 notícies web i les 93 aparicions en premsa (principalment a la revista municipal *El Prat*), cal destacar els 48 reportatges a elprat.tv.

## 4. AVALUACIÓ

### 4.1. Relació de serveis

		2023	2022	2021	2020
<b>Servei de primera atenció social (OIAS)</b>	Persones ateses	2.824	2.965	-	3.426
	Nre. atencions	4.211	2.399	-	9.651
	Tràmits d'orientació i informació	4.583	-	4.955	5.043
	Atencions gent gran	1.774	1.168	-	
<b>Servei de tramitació de prestacions d'urgència i emergència</b>	Persones ateses	956	964	-	-
	Nre. prestacions	1.031	3.077	-	-
	Import prestacions	456.257 €	1.912.341€	-	-
<b>Servei d'atenció social per a urgències i emergències (CUESB)</b>	Persones ateses per emergències	0	79	66	2
	Nombre emergències	0	2	3	1
	Atencions urgències	27	37	49	21
	Pernoctacions urgències	49	57	65	24
<b>Servei bàsic d'atenció social (SBAS)</b>	Nre. persones usuàries de les EBAS	10.546	9.080	10.588	9.997
	Expedients actius	6.381	4.638	5.241	4.956
	Expedients primera obertura	1.746	1.076	860	1.022
	Nombre de problemàtiques ateses	15.462	13.322	-	-
<b>Servei d'atenció a les persones sense llar (Creu Roja)</b>	Persones ateses sense sostre	35	38	22	-
	Lots d'emergència repartits	0	-	164	-

		2023	2022	2021	2020
<b>Servei d'allotjaments d'urgència (SnowTravel)</b>	Nuclis familiars	52	54	49	75
	Persones allotjades	108	106	104	256
	Pernoctacions	7.031	9.227	8.601	10.533
<b>Servei d'intervenció i prevenció de l'exclusió residencial (SIPER)</b>	Sol·licituds presentades a la Mesa d'Emergència	75	103	101	59
	Sol·licituds a Comissió d'Habitatge	82	106	118	72
	Habitatges adjudicats	12	46	43	30
	Prestacions econ. d'especial urgència (PEEU)	34	25	31	20
<b>Servei de millora i manteniment de l'habitatge</b>	Total de sol·licituds	12			
	Per millora energètica	6			
	Per millora d'accessibilitat	6			
<b>Servei d'arranjaments a l'habitatge</b>	Nre. d'arranjaments	12	13	14	14
	Pressupost destinat	16.477€	13.624€	3.590€	8.743,27€
<b>Servei de proximitat (ATRA)</b>	Persones ateses	286	268	226	199
<b>Servei de distribució d'aliments "La Botiga"</b>	Persones ateses	3.126	3.514	3.414	3.170
	Famílies ateses	1.152	1.239	1.199	-
	Volum d'aliments entregats (kg)	433.405	565.256	323.660	-
	Nombre de persones voluntàries	81	60	38	-
<b>Servei d'àpats a domicili</b>	Persones usuàries	166	213	-	119
	Nombre d'àpats servits	38.331	38.559	-	36.448

		2023	2022	2021	2020
<b>Servei d'atenció domiciliària (SAD dependència, social, infància)</b>	Nre. persones usuàries per raó de dependència	436	542	334	431
	Nre. persones usuàries per raó social	276	305	310	269
	Nre. total de persones usuàries majors de 65 anys	604	703	544	606
	Nre. persones usuàries de 0-17 anys	15	25	17	15
<b>Servei de canguratge</b>	Tipologia de canguratge	6	-	-	-
	Famílies ateses	282	-	-	-
	Infants atesos	343	-	-	-
<b>Servei de teleassistència</b>	Persones usuàries	2.394	2.026	1.658	1.756
	Trucades rebudes	14.047	12.614	-	12.226
<b>Servei de transport adaptat</b>	Persones usuàries del transport adaptat	191	216	-	-
	Viatges realitzats	8.814	6.500	-	6.398
<b>Residència Penedès</b>	Nombre de places públiques	30	30	30	30
<b>Servei d'acompanyament social a la renda garantida de ciutadania (RGC)</b>	Persones beneficiàries de la RGC	133	128	45	-
<b>Servei prelaboral</b>	Persones ateses	48	48	10	48
<b>Servei ACTUA, de suport a la vida autònoma</b>	Dones ateses	14	9	7	-
	Homes atesos	6	8	9	-
	Persones ateses	20	17	16	-

		2023	2022	2021	2020
<b>Servei SITUA'T amb la salut mental</b>	Persones ateses	196	238	115	46
	Dones ateses	66%	70%	76%	72%
	Atencions al Grup d'Ajuda Mutua	40	35	-	-
<b>Servei d'atenció psicològica per a persones en risc d'exclusió social</b>	Persones ateses	110	117	-	-
	Total hores realitzades	1.319	-	-	-
<b>Servei d'orientació jurídica</b>	Persones ateses	100	130	115	148
	Consultes realitzades	76	106	-	-
<b>Servei laboral especialitzat "JO PUC"</b>	Persones acollida i diagnòstic	67	139	69	159
	Persones formació	71	90	84	53
	Persones inserció	107	124	142	84
	Total persones ateses	387	434	197	447
<b>Servei d'informació i atenció a la dona (SIAD)</b>	Persones ateses	726	902	742	537
	Nre. atencions	2.974	2.941	2.828	2.186
	Atencions 1a acollida	385	363	257	225
	Assessorament psicològic	2.279	1.802	1.895	1.546
<b>Servei d'atenció integral (SAI LGTBI)</b>	Atencions Espai Lila per a joves	215	145	40	-
	Persones ateses Espai Lila	59	37	14	-
	Nre. atencions al SAI	47	39	77	36
	Persones ateses al SAI	23	22	29	10

		2023	2022	2021	2020
<b>Servei d'atenció a dones en situació de risc per la violència masclista</b>	Usuàries en situació VM	415	360	310	234
	Nombre menors en risc	31	40	41	42
	Assessorament jurídic	357	357	357	415
	Accions grupals	2	1	0	0
<b>Servei d'espais Punt Lila</b>	Sensibilitzacions Any nou	67	-	-	-
	Sensibilitzacions Carnestoltes	-	-	-	-
	Sensibilitzacions Altraveu	-	49	-	272
	Sensibilitzacions Pride	203	-	-	-
	Sensibilitzacions Festa Major	1.740	213	560	-
<b>Servei d'intervenció socioeducativa (SIS)</b>	Total casos atesos	111	133	121	68
	Participants Prog. Àncora	34	33	33	14
	Participants Prog. Ruta	37	56	36	30
	Participants Prog. Passarel·la	40	44	52	25
<b>Servei d'orientació i acompanyament a les famílies (SOAF)</b>	Casos atesos	205	265	178	91
	Persones ateses	745	858	909	369
	Sessions de teràpia	1.127	-	1.809	-
<b>Servei del Punt de la Gent Gran</b>	Informació, atenció i difusió de les activitats	13.000*	5.000	1.858	-
	% de dones	70%	70%	-	-

\*Nombre de difusió estimada de la revista de la gent gran, la dada dels anys anteriors només contemplava la difusió de informació en mostrador o fulletons.



		2023	2022	2021	2020
<b>Casal de la gent gran El Remolar</b>	Accions intergeneracionals	112	120	-	-
	Tallers	800	100	-	788
	Activitats culturals estacionals	600	250	-	-
	Projecte bretxa digital	90	100	-	-
<b>Servei d'Interculturalitat</b>	Persones ateses al Punt d'Informació	465	353	416	349
	Tallers de drets a dones migrades	38	24	-	-
	Participants a cursos d'acollida i benvinguda	216	90	25	21
	Interpretacions a altres llengües	238	242	140	143
	Tallers de català per a joves nousvinguts (12-17 anys)	32	26	14	-
	Persones ateses al CITE	205	192	232	227
<b>Servei de bon veïnatge i convivència</b>	Acompanyament a comunitats veïnals: comunitats ateses	150	146	150	159
	Participants als tallers del catàleg educatiu	141	15	-	-
	Persones ateses	252	-	-	-
<b>Servei de mediació ciutadana i comunitària</b>	Nombre de participants	350	320	377	444
	Casos tractats	178	146	-	178
	Participants a les activitats formatives i de sensibilització	509	-	-	-
	Activitats formatives i de sensibilització	41	-	-	-

		2023	2022	2021	2020
<b>Servei de mediació reparadora</b>	Participants	35	25	44	15
	Grau de satisfacció	8/10	8,48/10	-	8/10
	Casos tractats	23	25	-	15
<b>Servei de formació i dinamització d'entitats</b>	Assessoraments a entitats	293	217		273
	Nombre de formacions	18			17
	Participants a les formacions	176	138	-	-
<b>Servei del Punt del Voluntariat</b>	Atencions	183	114	-	185
	Derivacions a crides	76	81	73	68
<b>Servei d'hortos municipals</b>	Total de parcel·les	200	200	-	200
	Altes d'usuàries	12	16	-	20
	Baixes d'usuàries	12	16	-	29
	Llista de reserva	200	212	-	135
<b>Servei d'atenció i informació ciutadana al barri de Sant Cosme (OMISC)</b>	Atencions de l'EBAS	4.293	4.931	-	-
	Atencions sol·licitud ajuts	3.250	481	-	-
	Atencions borsa de treball/formacions	264	521	-	-
	Atencions totals	6.905	6.834	1.737	1.336
<b>Servei d'orientació laboral al barri de Sant Cosme</b>	Persones ateses	193	262	-	-
	Persones amb itinerari de Treball als Barris	169	160	-	-
	% d'insercions	50%	44%	-	-
	Persones que finalitzen cursos	31	20	-	-

		2023	2022	2021	2020
<b>Servei de prevenció i gestió de conflictes de convivència comunitaris i en l'espai i públic al barri de Sant Cosme</b>	Espais de coordinació	237	235	-	-
	Total d'intervencions	377	258	-	-
	Casos individuals	425	146	-	-
<b>Suport a les escales de veïns de Sant Cosme</b>	Nombre d'escales on s'hi intervé	90	105	104	130
	Intervencions individuals amb el veïnatge	1.425	1.024	1.224	1.375
	Casos tancats	67	34	61	73

## 4.2. Estat del Pla d'actuació municipal, 2020 – 2023 (PAM)

Eix	Àmbit	Acció	Estat execució
1. Una ciutat que cuida i garanteix drets	Acció Social	Pla de millora dels serveis socials bàsics	100%
		Pla d'actuació als locals i equipaments del Servei d'Acció Social	100%
		Treball integral transversal	100%
		Participació de les persones usuàries i entitats en la transformació dels serveis socials	100%
		Oficina de tràmits socials	100%
		Projecte Enxarxades	100%
		Big Data social	70%
		Integració de dades socials i sanitàries	80%
		Transferència de coneixement	70%
		Reglament dels serveis socials municipals	50%
		Clàusules socials	100%
	Cobertura de necessitats bàsiques i mínims vitals	Punt Solidari	100%
		Targeta moneder	100%
		Subministraments bàsics	100%
		Renda garantida de ciutadania i ingrés mínim vital	100%
		Empadronament	100%
		Inserció laboral i inclusió	100%
		Persones sense llar	100%
	Dret a l'habitatge	Llar compartida	100%
		Promoció d'habitatge assequible	100%
		Promoció d'habitatge dotacional	70%
		Mobilització d'habitatges buits	80%
		Polítiques de rehabilitació d'habitatges	100%
		Ajudes econòmiques directes	100%
		Pla d'habitatge	100%
	Col·laboració amb altres administracions	50%	
	Dret dels infants i adolescents	Pla local d'infància i adolescència	100%
		Equitat en oportunitats educatives i lleure	100%
		Servei d'Orientació i Atenció a les Famílies (SOAF)	100%
		Servei d'Intervenció Socioeducativa (SIS)	100%
		Medi Obert	100%
		Beques menjador i alimentació saludable	100%

Eix	Àmbit	Acció	Estat execució
1. Una ciutat que cuida i garanteix drets	Envellir bé	Diagnòstic, envelliment i cures	100%
		Pla de xoc transversal contra la solitud	100%
		Residència per a persones grans	70%
		Habitatges de persones grans	70%
		Nou servei "El Prat cuida"	100%
		Programa Respir	100%
		Envelliment actiu i saludable	100%
		Espais per a les persones grans	100%
		TIC i persones grans	100%
		Bon tracte a les persones grans	100%
		Servei d'Atenció Domiciliària, les superilles socials	100%
		Fer del benestar emocional una prioritat	Servei prelaboral
	Salut mental comunitària		100%
	Club social		50%
	SPAI		100%
	Psicòleg als serveis socials		100%
	Persones amb capacitats diverses	Formació i inserció de persones amb diversitat funcional	100%
		Oci inclusiu	100%
		Pla d'accessibilitat	100%
Fundació Rubricatus		100%	
6. Una ciutat innovadora, emprendedora i promotora del talent	Foment de l'ocupació	Inserció laboral per a col·lectius en risc d'exclusió social	100%

Eix	Àmbit	Acció	Estat execució
7. Una ciutat per convida-hi amb memòria i feminista	Feminismes i LGTBI+	Violència zero al Prat	0%
		Pla integral contra les violències masclistes	100%
		Atenció a dones adolescents i joves en situacions de violència masclista	90%
		Coeducació i perspectiva de gènere a les escoles i instituts	100%
		Dies internacionals del 8 de març, 25 de novembre i 28 de juny	100%
		Pla local LGTBI+	100%
		Pla d'igualtat de ciutat	70%
		Espais formació en perspectiva de gènere, LGTBI i prevenció de violències masclistes	100%
		Dones culturalment diverses i de col·lectius específics	100%
		Servei d'Atenció Integral (SAI)	100%
		Servei d'Informació i Atenció a les Dones (SIAD)	100%
		Homes i violència masclista	50%
		Consell de Dones	100%
		Justícia global	Cooperació al desenvolupament
	Desastres naturals		70%
	Ciutadania compromesa amb els drets humans		70%
	Ciutat defensora dels drets humans		100%
	Vies segures a la Mediterrània		90%
	Pla d'educació per a la justícia global, els drets humans i la pau (EpJG)		50%
	Programa de voluntariat per a la cooperació		30%
	Taula El Prat Solidari		100%

Eix	Àmbit	Acció	Estat execució
7. Una ciutat per conviure-hi amb memòria i feminista	Convivència	Servei de Mediació Ciutadana i Comunitària i Servei de Bon Veïnatge i Convivència	100%
		Agents per a la convivència	100%
		Catàleg formatiu adreçat a les comunitats veïnals	100%
		Compensació de les sancions per infraccions de les ordenances municipals	100%
		Campanyes de convivència i civisme	100%
		Convivència en l'espai públic amb els animals de companyia	100%
		Indicadors de convivència	100%
		Enquestes ciutadanes	100%
		Pla local de seguretat	90%
		Nova ciutadania	Servei d'acollida
	Sensibilització i interculturalitat		90%
	Atenció i dinamització de les dones migrades		100%
	Pla d'interculturalitat i ciutadania		50%
	Serveis i recursos adreçats al col·lectiu migrant		100%
	Taula de nova ciutadania		100%
	Expressions de la diversitat cultural		100%
	El Prat en la Xarxa de Ciutats Refugi		70%
	8. Una ciutat transparent i bon govern	Participació	Servei d'assessorament i suport a les entitats
Punt del Voluntariat			100%
Drets digitals		Cita prèvia als serveis municipals	100%

El PAM 2019-2023 va acabar d'executar-se segons la planificació prevista a principis de 2023 i va enllaçar amb la nova proposta d'actuació municipal prevista a la legislatura 2024-2027, amb un nou PAM, aprovat el 29 de febrer de 2024..

### 4.3. Participació ciutadana

		2023	2022	2021	2020
<b>Espais estables</b>	Nombre de Consells municipals	6	5	5	5
	Mitjana de participants als Consells	20	18	18	16
	Mitjana de sessions dels Consells	1	2	2	2
	Total de propostes debatudes	5	8	9	12

### 4.4. Reptes de futur a curt termini

#### Reptes de futur del Servei d'Acció Social Comunitària

Per a l'exercici 2024 els serveis d'acció social i comunitària treballaran de forma conjunta i articulada per consolidar el model d'atenció social del Prat de Llobregat, que posa la persona al centre de forma integral i integrada.

Els reptes se centren a fer el desplegament normatiu per millorar els diferents serveis com l'ordenança de prestacions econòmiques de caràcter social o el reglament del servei d'Ajuda a Domicili. També es posarà l'accent en el pla estratègic dels serveis socials bàsics, centrat en millorar l'organització i la coordinació dels equips socials d'atenció primària, per a una millor atenció ciutadana. Es posarà en marxa el projecte d'Atenció integrada, social i sanitària, entre els Serveis Socials Bàsics i l'Institut Català de la Salut de la Generalitat de Catalunya.

Es desplegarà el projecte Girasol, enfocat a l'acció comunitària per promoure relacions allà on no n'hi ha. L'estratègia comunitària per a la inclusió social farà un seguiment dels diferents eixos d'exclusió i desigualtat social a la ciutat i durà a terme accions per promoure el benestar dels ciutadans i ciutadanes.

S'acabarà de dissenyar la nova residència amb 130 places per a persones grans del Prat, un centre de dia, l'allotjament social de l'avinguda Onze de Setembre i La Botiga com un espai inclusiu, obert a tota la ciutadania, amb productes de proximitat i centrat en la reducció del malbaratament i el reaprofitament alimentari. Es continuarà donant suport a les entitats i als projectes socials de la ciutat i es col·laborarà en la posada en marxa del servei Barnahus, el Punt de Trobada de la Generalitat de Catalunya al municipi del Prat.

L'Oficina Integral d'Atenció Social, amb seu al Centre Cívic Palmira Domènech i a les Cases d'en Puig per als serveis de gent gran, millorarà els seus processos d'atenció i comunicació ciutadana per fer-los més eficients i accessibles. La millora dels processos de gestió d'ajuts i prestacions socials centrarà l'activitat per a l'any 2024.

Al barri de Sant Cosme es continuarà desplegant del pla estratègic 2020-2030 que posa l'accent en una millora del barri centrada en les persones: la dinamització social i cultural del territori, el benestar dels i les menors i les seves famílies, la salut comunitària i la posada en marxa de diferents espais singulars, com l'espai de Cotreball Lluís Serra, l'obrador comunitari o el nou espai de club social al servei prelaboral del Prat.



## Reptes de futur de la Secció d'Acció Comunitària, Benestar i Convivència

Els principals reptes de l'any 2024 se centren en continuar desplegant serveis, programes, projectes i accions comunitàries per promoure el benestar, la convivència i les polítiques d'igualtat.

Cal recordar que l'acció comunitària és aquella que pretén transformar diferents situacions socials col·lectives mitjançant l'organització, la cura de les entitats i l'acció associativa, la cooperació i la solidaritat.

Es continuarà impulsant la participació de les veïnes i veïns en totes les accions comunitàries que, a més, han de garantir els Objectius de Desenvolupament Sostenible per a una vida de pau i més sostenible. I tot això d'acord amb un nou PAM 2024-2027 que persegueix com a grans reptes d'aquesta Secció:

- ◆ Desplegar accions igualitàries, innovadores i de garantia de drets.
- ◆ Enfortir vincles i el bon veïnatge amb el projecte Comunitats amables.
- ◆ Crear una oficina d'entitats per acompanyar-les i potenciar els seus processos.
- ◆ Ésser una ciutat que es cuida i adherida a "Pobles que es cuiden", amb una plataforma que ens ajudi a promoure el temps de cures, les relacions de confiança i el voluntariat.
- ◆ Potenciar l'acompanyament de la ciutadania durant les 24 hores del dia amb agents de convivència per garantir entorns segurs i saludables.
- ◆ Promoure el treball entre xarxes per a situacions d'urgències veïnals.

### Arnau García Conesa

Cap del Servei d'Acció Social

### Nati Mora Codony

Cap de la secció d'Acció Comunitària, Benestar i Convivència

# ANNEXOS

## 1. Equipaments municipals

### OMISC – EBAS Sant Cosme

**Missió:** Acollir l'Equip Bàsic d'Atenció Social del barri de Sant Cosme i l'Oficina Municipal Integral de Sant Cosme.

**Recursos:**

Equip humà	6 persones
Recursos econòmics	
Tipus de gestió	Municipal

### Residència municipal d'Avis Penedès

**Missió:** Assumir la cura residencial de la gent gran de la ciutat i el servei de menjador social.

**Recursos:**

Equip humà	20 persones
Recursos econòmics	
Tipus de gestió	Municipal

### EBAS Marina

**Missió:** Acollir l'equip bàsic d'atenció social del barri de La Marina i atendre les necessitats de les persones amb expedient a serveis socials de la zona.

**Recursos:**

Equip humà	8 persones
Recursos econòmics	
Tipus de gestió	Municipal

### Cases d'en Puig i edifici annex

**Missió:** Acollir l'equip humà que desenvolupa l'acció tècnica i els serveis i accions vinculats a diversos programes municipals (Feminisme i LGTBI; Gent Gran; Persones amb diversitat funcional; Nova Ciutadania; Convivència i Civisme; Servei d'Entitats, i Cooperació, Justícia Global, Pau i Drets Humans), així com poder atendre la ciutadania que utilitza els serveis derivats d'aquests programes en les millors condicions d'atenció i confidencialitat possibles.

**Recursos:**

Equip humà	20 persones
Recursos econòmics	
Tipus de gestió	Municipal

## Casal municipal de Gent Gran El Remolar

**Missió:** Facilitar espais per a la formació i el gaudi de la gent gran (a partir de 60 anys) de la ciutat, a través d'activitats d'oci i de desenvolupament personal i social; així com fomentar la seva relació social i la seva participació activa en la comunitat.

**Recursos:**

Equip humà	14 persones
Recursos econòmics	
Tipus de gestió	Externa

## Equipament Cívic Delta

**Missió:** Acollir l'equip sociocomunitari de Sant Cosme, col·laborar amb el teixit associatiu cedint a les entitats l'ús d'espais per fer-hi activitats de caire cívic i social, i oferir un seguit de recursos per reforçar projectes dirigits a millorar la comunitat. L'equipament és de titularitat de la Generalitat de Catalunya, però se'n fa una gestió parcial.

**Recursos:**

Equip humà	17 persones
Recursos econòmics	
Tipus de gestió	Mixta

## Espai Suport: serveis socials d'acompanyament

**Missió:** Desenvolupar diferents serveis de suport especialitzat per millorar les competències personals i professionals que formen part de la cartera municipal de Serveis Socials, com el servei d'acompanyament en l'adquisició de competències professionals, el servei de suport psicològic o el servei d'orientació jurídica.

**Recursos:**

Equip humà	9 persones
Recursos econòmics	
Tipus de gestió	Municipal

## L'obrador de Sant Cosme

**Missió:** Facilitar espais comunitaris a les entitats i associacions del barri de Sant Cosme per al desenvolupament de les seves activitats.

## La Botiga

**Missió:** És un espai de venda de productes alimentaris, però també un dispositiu comunitari per desenvolupar polítiques d'inclusió social i de formació i inserció laboral, i per fomentar l'alimentació saludable. S'organitza en un model d'autoservei i/o venda assistida.

**Recursos:**

Equip humà	4 persones
Recursos econòmics	
Tipus de gestió	Externa

## 2. Serveis municipals

### Oficina d'Informació d'Acció Social

- ◆ **Servei de primera atenció social, Missió:** Centralitzar l'atenció, la informació i la tramitació dels serveis, ajuts i prestacions de l'àmbit social. Ésser la porta d'entrada als Serveis Socials municipals i als serveis especialitzats de la cartera de Serveis Socials. Forma part de l'Oficina Integral d'Atenció Social)
- ◆ **Servei de tramitació de prestacions, Missió:** Donar resposta a situacions de necessitats puntuals i urgents, i assegurar la cobertura de les necessitats més bàsiques de subsistència, a través d'ajuts econòmics. Forma part de l'Oficina Integral d'Atenció Social)

#### Recursos:

Equip humà d'ambdós serveis	14 persones
Recursos econòmics	
Tipus de gestió	Municipal

### Servei bàsic d'atenció social (SBAS) i Servei d'atenció social per a urgències i emergències (SASUIE)

- ◆ **SBAS, Missió:** Millorar la qualitat de vida i la inclusió social de les persones, especialment d'aquelles que es troben en situació de necessitat o risc, a través del coneixement, la prevenció, la intervenció i el seguiment de les situacions de necessitat social. Es presta des dels quatre equips bàsics d'atenció social (EBAS).
- ◆ **SASUIE, Missió:** Atendre situacions imprevistes en les quals perilla la seguretat i la cobertura de les necessitats bàsiques de la persona.

#### Recursos:

Equip humà d'ambdós serveis	49 persones
Recursos econòmics	
Tipus de gestió	Municipal

### Servei d'acompanyament social a la renda garantida de ciutadania (RGC)

**Missió:** Facilitar la tramitació d'aquesta prestació a les persones que han de sol·licitar-la.

#### Recursos:

Equip humà	1 persona
Recursos econòmics	
Tipus de gestió	Municipal

## Servei d'allotjaments d'urgència

**Missió:** Oferir allotjament puntual i cobertura temporal de les necessitats bàsiques a persones o famílies en situació de risc o emergència social.

**Recursos:**

Equip humà	
Recursos econòmics	132.000 €
Tipus de gestió	Mixta (Snow Travel SA)

## Servei de suport socioeducatiu en habitatges temporals d'inclusió

**Missió:** Oferir un programa social d'intervenció en el nucli familiar a través de l'acompanyament intensiu d'un o una professional especialitzada, el lloguer temporal i limitat d'un habitatge municipal, activitats grupals per al desenvolupament de competències personals i professionals, accions formatives per facilitar la inserció laboral i l'acompanyament en la cerca d'habitatge.

**Recursos:**

Equip humà	
Recursos econòmics	
Tipus de gestió	Externa - Habitat3

## Servei d'intervenció i prevenció de l'exclusió residencial (SIPER)

**Missió:** Oferir intermediació i assessorament a les persones i unitats de convivència del municipi que es troben en alguna situació de pèrdua o de risc de pèrdua de l'habitatge.

**Recursos:**

Equip humà	1 persona
Recursos econòmics	
Tipus de gestió	

## Servei d'atenció a persones sense llar

**Missió:** Detectar situacions de sensellarime i atendre persones en aquesta situació, facilitant-los béns destinats a cobrir necessitats bàsiques, accions de promoció de la salut/autocura, informació, acompanyament i/o derivació als recursos socio-sanitaris existents.

**Recursos:**

Equip humà	
Recursos econòmics	45.000 €
Tipus de gestió	Externa - Creu Roja

### Servei de distribució d'aliments "La Botiga"

**Missió:** Treballar per garantir l'alimentació, l'apoderament comunitari i la sostenibilitat dels col·lectius més empobrits de la ciutat.

**Recursos:**

Equip humà	4 persones
Recursos econòmics	
Tipus de gestió	Externa - Associació ABD

### Servei laboral especialitzat JO PUC

**Missió:** Oferir oportunitats de canvi i de creixement personal, facilitar noves competències professionals i evitar el deteriorament emocional, a través d'un itinerari de suport a la inserció sociolaboral.

**Recursos:**

Equip humà	6 persones
Recursos econòmics	
Tipus de gestió	Mixta (Municipal + Diputació de Barcelona)

### Servei d'orientació jurídica

**Missió:** Oferir orientació jurídica a persones usuàries dels serveis bàsics d'atenció social i d'altres serveis de les xarxes professionals que hi estan vinculades.

**Recursos:**

Equip humà	1 persona
Recursos econòmics	
Tipus de gestió	Mixta (Municipal + Diputació de Barcelona)

### Servei prelaboral

**Missió:** Habilitar persones afectades de trastorn mental greu o sever en les capacitats requerides per al desenvolupament d'un lloc de treball i, posteriorment, gestionar la seva integració laboral amb el suport de les mateixes persones usuàries.

**Recursos:**

Equip humà	4 persones
Recursos econòmics	203.478 €
Tipus de gestió	Mixta (Parc Sanitari Sant Joan de Déu)

## Servei d'atenció domiciliària (dependència, social i infància)

**Missió:** Proporcionar atenció personal, ajuda a la llar i suport social a persones i/o famílies valorades des dels SBAS amb dificultats per desenvolupar les activitats de la vida diària, dificultats d'integració o manca d'autonomia personal, per millorar la seva qualitat de vida i potenciar-los l'autonomia; així com unes condicions adients de convivència en el seu propi entorn familiar i comunitari.

### Recursos:

Equip humà	9 persones
Recursos econòmics	2.634.000 €
Tipus de gestió	Externa (Fundació S21)

## Residència Penedès

**Missió:** Oferir allotjament i manutenció, servei de bugaderia i repàs de la roba, acolliment i convivència, i suport personal per a les activitats de la vida diària a persones majors de 65 anys, que estiguin empadronades al Prat de Llobregat i que no superin el grau I de dependència.

### Recursos:

Equip humà	20 persones
Recursos econòmics	
Tipus de gestió	Municipal

## Àpats a domicili

**Missió:** Garantir àpats de qualitat a les persones grans amb dependència reconeguda que visquin soles o amb una altra persona gran.

### Recursos:

Equip humà	
Recursos econòmics	300.000 €
Tipus de gestió	Externa - Fundació Rubricatus

## Transport adaptat

**Missió:** Proporcionar transport per a desplaçaments quotidians, de forma esporàdica o fixa, a persones majors de 65 anys en situació de dependència; o a persones amb certificat de discapacitat i barem de mobilitat reconegut que assisteixin a un recurs especialitzat diürn i no puguin usar el transport públic ordinari.

### Recursos:

Equip humà	
Recursos econòmics	216.181 €
Tipus de gestió	Externa (Consell Comarcal del Baix Llobregat)

## Teleassistència

**Missió:** Prestar atenció domiciliària per detectar situacions d'emergència, donar una resposta ràpida i garantir la comunicació permanent de la persona amb l'exterior. S'adreça a persones majors de 80 anys o de 65 anys amb patologies de risc, que viuen soles o amb altres persones que no poden oferir-los suport en cas d'urgència/emergència i a persones de menys de 65 anys que tinguin reconegut un grau de discapacitat superior al 75 %.

**Recursos:**

Equip humà	
Recursos econòmics	
Tipus de gestió	Externa (Televida Servicios Sociosanitarios SLU)

## SITUA'T amb la Salut Mental

**Missió:** Informar, assessorar i acompanyar persones amb dificultats de salut mental o amb risc de patir-ne, els seus familiars i les persones del seu entorn.

**Recursos:**

Equip humà	1 persona
Recursos econòmics	38.000 €
Tipus de gestió	Externa (FSMC)

## Servei d'atenció psicològica per a persones en risc d'exclusió social

**Missió:** Oferir suport psicoterapèutic amb l'objectiu d'enfortir les capacitats i l'autonomia de les persones afectades. S'adreça a persones amb recursos econòmics insuficients i usuàries dels serveis bàsics d'atenció social.

**Recursos:**

Equip humà	2 persones
Recursos econòmics	
Tipus de gestió	

## ACTUA de suport a la vida autònoma

**Missió:** Donar suport a persones amb problemàtica social derivada d'un trastorn mental per aconseguir que puguin dur a terme les activitats del dia a dia, tant a casa seva com en entorns comunitaris, i que esdevinguin autònomes i empoderades.

**Recursos:**

Equip humà	2 persones
Recursos econòmics	25.000 €
Tipus de gestió	Externa (ATRA Associació)



### Servei d'intervenció socioeducativa (SIS)

**Missió:** Oferir atenció especialitzada, intensiva i de proximitat a famílies amb infants i adolescents d'entre 0 i 18 anys del Prat, ateses des dels equips del Servei Bàsic d'Atenció Social.

**Recursos:**

Equip humà	17 persones
Recursos econòmics	247.000 €
Tipus de gestió	Externa (Eduvic, SAÓ, SUARA)

### Servei d'orientació i acompanyament a les famílies (SOAF)

**Missió:** Oferir orientació i acompanyament integral a totes les famílies del Prat per millorar-ne el benestar personal, familiar i social (enfocat des d'una perspectiva preventiva).

**Recursos:**

Equip humà	3 persones
Recursos econòmics	
Tipus de gestió	Externa (Coop. d'Iniciativa Social Eduvic SCLL)

### Servei especialitzat d'atenció a la infància i l'adolescència (SEAIA)

**Missió:** Valorar la situació d'infants i joves (entre 0 i 18 anys) en risc o en situació de desemparament i atendre'ls, així com fer un seguiment de les seves famílies.

**Recursos:**

Equip humà	
Recursos econòmics	16.684 €
Tipus de gestió	Externa (Consell Comarcal Baix Llobregat)

### Servei d'integració familiar en família extensa (SIFE)

**Missió:** Estudiar les famílies extenses possibles acollidores d'infants i adolescents sota tutela dels serveis de protecció competents, així com fer el seguiment de l'acolliment familiar.

**Recursos:**

Equip humà	
Recursos econòmics	
Tipus de gestió	Externa (Consell Comarcal Baix Llobregat)

## Servei especialitzat d'atenció a les persones (SEAP)

**Missió:** Fomentar el bon tracte cap a les persones grans o en situació de fragilitat, a través de l'assessorament a les professionals que treballen en l'atenció dels col·lectius quan es troben en situacions de vulnerabilitat o maltractament.

**Recursos:**

Equip humà	
Recursos econòmics	5.259 €
Típus de gestió	Externa (Consell Comarcal Baix Llobregat)

## Servei de canguratge - El Prat cuida

**Missió:** Atendre infants en risc fora dels recursos de l'educació formal (escolar o extraescolar), l'atenció a la dependència o la intervenció socioeducativa.

**Recursos:**

Equip humà	6 persones
Recursos econòmics	164.525 €
Típus de gestió	Externa (Fundesplai, GISC, Saó)

## Servei d'informació i atenció a les dones (SIAD) – Servei d'atenció integral (SAI) LGBTI

- ◆ **SIAD, Missió:** Ésser un punt de referència per a les dones del Prat que treballa amb la finalitat de potenciar els processos d'autonomia i contribuir a la superació de totes les situacions de desigualtat de gènere, a través de quatre assessories: informació i orientació, assessoria jurídica, suport psicològic a persones adultes, i atenció a dones en situació de risc per violència masclista i suport psicològic a menors fills i filles de dones víctimes de violència masclista.
- ◆ **SAI LGBTI, Missió:** Oferir un servei de sensibilització i informació per a persones i entitats, per tal de mostrar la diversitat d'orientació sexual i d'identitat de gènere i prevenir LGTBIfòbia.

**Recursos:**

Equip humà d'ambdós serveis	7 persones
Recursos econòmics	133.000 €
Típus de gestió	Mixta (Ajuntament i Assoc. Dones Juristes, AGI FP i SURT Fundació)

## Punt d'informació de la gent gran

**Missió:** Ésser l'espai de referència per a la gent gran del Prat, facilitar informació sobre temes relacionats amb la promoció del temps lliure i altres activitats o serveis que són d'interès per a les persones de més de 60 anys.

**Recursos:**

Equip humà	1 persona
Recursos econòmics	245.000 €
Típus de gestió	Externa (Esport 3)

## Servei de seguiment de l'accessibilitat universal i promoció de l'autonomia de les persones amb diversitat funcional

**Missió:** Promoure l'accessibilitat i l'eliminació de barreres en projectes urbans, edificacions, via pública i transport. Informar i assessorar persones individuals i famílies sobre el conjunt de recursos i serveis del municipi adreçats a les persones amb diversitat funcional.

**Recursos:**

Equip humà	1 persona
Recursos econòmics	25.650 €
Tipus de gestió	Externa (Voltes)

## Servei de bon veïnatge i convivència

**Missió:** Donar suport per organitzar i millorar la convivència de les comunitats de veïns i veïnes.

**Recursos:**

Equip humà	4 persones
Recursos econòmics	
Tipus de gestió	Externa (Assoc. Recerca i Acció Social VINCLE)

## Servei de mediació: ciutadana i comunitària, i reparadora

- ◆ **Servei de mediació ciutadana i comunitària, Missió:** Facilitar la resolució dels conflictes que es produeixen en el nostre entorn personal i comunitari més quotidià, de manera pacífica, imparcial i confidencial.
- ◆ **Servei de mediació reparadora, Missió:** Facilitar la substitució voluntària de les sancions econòmiques, previstes a l'Ordenança de civisme i convivència, per fórmules alternatives de reparació del dany i en benefici de la comunitat.

**Recursos:**

Equip humà d'ambdós serveis	2 persones
Recursos econòmics	67.000 €
Tipus de gestió	Externa (Assoc. CEPS)

## Servei de primera acollida, d'interpretació i suport a l'atenció i de dinamització a persones migrades i refugiades

**Missió:** Informar sobre els serveis públics i formar sobre els serveis i recursos de la ciutat i sobre l'entorn, per facilitar l'acomodació al Prat de les persones immigrades. S'adreça a totes les persones estrangeres empadronades al municipi.

**Recursos:**

Equip humà	2 persones
Recursos econòmics	41.240 €
Tipus de gestió	Externa (EULEN Servicios Sociosanitarios)

## Servei d'informació i assessorament jurídic en matèria d'estrangeria (CITE)

**Missió:** Facilitar assessorament en matèria d'estrangeria, mobilitat internacional i drets socials i laborals a les persones immigrades. Tramitar permisos de treball, de residència, de reagrupament familiar i informar sobre el procediment d'accés a la nacionalitat.

### Recursos:

Equip humà	2 persones
Recursos econòmics	
Tipus de gestió	Externa (Assoc. per a l'orientació, formació i inserció dels treballadors/es estrangers/res)

## Servei de formació i dinamització d'entitats i Punt del voluntariat

- ◆ **Servei de formació i assessorament d'entitats, Missió:** Enfortir el teixit associatiu de la ciutat, donant suport a les entitats en la millora de la seva gestió interna, així com a col·lectius que vulguin constituir una entitat i que necessitin informació dels passos a seguir.
- ◆ **Punt del voluntariat, Missió:** Ésser el punt de referència de la ciutat en matèria de voluntariat. Donar suport a les crides de voluntariat de les entitats i a la ciutadania que vol fer voluntariat.

### Recursos:

Equip humà d'ambdós serveis	2 persones
Recursos econòmics	
Tipus de gestió	Externa (Esport3 Serveis Alternatius)

## Horts municipals

**Missió:** Oferir 60 m<sup>2</sup> per al cultiu individual a diferents col·lectius de la ciutat: gent gran, joves, persones adultes, així com 4 parcel·les de caràcter social, amb un caràcter lúdic, cultural, terapèutic o d'activitat física i relacional.

### Recursos:

Equip humà	
Recursos econòmics	
Tipus de gestió	Externa (TARPUNA SCCL i Fundació Rubricatus)

## Servei d'arranjaments a l'habitatge

**Missió:** Efectuar petites reformes i intervencions a la llar de persones grans amb dependència, orientades a millorar, principalment, l'accessibilitat, les condicions de seguretat i habitabilitat, i a adaptar el domicili per desenvolupar-hi les activitats bàsiques de la vida diària.

### Recursos:

Equip humà	
Recursos econòmics	
Tipus de gestió	Mixta (Municipal i Diputació de Barcelona)

### Servei de millora i manteniment de l'habitatge

**Missió:** Millorar les condicions d'habitabilitat i salubritat de les llars de les famílies en risc d'exclusió social ateses pels serveis bàsics d'atenció social.

**Recursos:**

Equip humà	1 persona
Recursos econòmics	16.477 €
Tipus de gestió	Municipal

### Servei integral per a les conductes addictives (SPAI)

**Missió:** Atendre i tractar persones en situació de greu vulnerabilitat social, consum actiu i/o conductes addictives.

**Recursos:**

Equip humà	
Recursos econòmics	
Tipus de gestió	Externa (Fund. ATRA)

### Servei d'atenció i informació ciutadana al barri de Sant Cosme (OMISC)

**Missió:** Informar sobre serveis, tràmits, convocatòries, campanyes i activitats que es fan al municipi; orientar sobre els diferents programes municipals (educació, acció social, salut pública, esports i cultura); rebre consultes, queixes i suggeriments en relació amb els àmbits que gestiona l'Ajuntament i ésser punt de contacte de l'administració municipal al barri; assessorar i acompanyar les comunitats de veïns i veïnes que ho sol·licitin; fer l'acompanyament social i orientar en matèria de dependència, sol·licitud de beques, etc..

**Recursos:**

Equip humà	23 persones
Recursos econòmics	
Tipus de gestió	Municipal

### Servei d'orientació laboral i Servei d'assessorament i acompanyament a comerços al barri de Sant Cosme

- ◆ **Orientació laboral, Missió:** Acompanyar i assessorar individualment les persones que busquen feina o volen millorar la seva situació laboral.
- ◆ **Assessorament i acompanyament a comerços, Missió:** Donar suport tant als comerços existents, com als que es volen implantar de nou al barri de Sant Cosme.

**Recursos:**

Equip humà d'ambdós serveis	4 persones
Recursos econòmics	
Tipus de gestió	

### 3. Participació ciutadana

#### Taula Plenària de Salut Mental

**Missió:** Prevenir i promoure la salut mental de les persones i ésser un espai de reflexió interprofessional per comprendre i formular hipòtesis de treball i d'atenció de casos.

- ◆ És un espai majoritàriament consultiu o deliberatiu (la participació és individual o grupal, sense capacitat de decisió). Té capacitat per establir modificacions en les polítiques públiques de la ciutat del seu àmbit.

Nombre de participants	18 persones
% Dones	65 %
% Ciutadania	10 %
Mitjana de participació a les sessions	83 %

#### Taula Local de la Infància i Adolescència

**Missió:** Ésser l'òrgan encarregat d'elaborar i dur a terme accions i propostes per millorar el benestar de la infància i l'adolescència, i per coordinar, impulsar i promoure les polítiques d'infància i adolescència al municipi.

- ◆ És un espai majoritàriament propositiu (amb capacitat per plantejar propostes concretes). Té capacitat per establir modificacions en les polítiques públiques de la ciutat del seu àmbit.

Nombre de participants	35 persones
% Dones	70 %
% Ciutadania	20 %
Mitjana de participació a les sessions	100 %

#### Consell El Prat Solidari

**Missió:** Ésser l'estructura organitzativa i de funcionament per gestionar la solidaritat i la cooperació de forma directa amb els països denominats del tercer món.

- ◆ És un espai majoritàriament informatiu (comunicació unilateral, s'informa la ciutadania). Té capacitat per establir modificacions en les polítiques públiques de la ciutat del seu àmbit.

Nombre de participants	25 persones
% Dones	52 %
% Ciutadania	100 %
Mitjana de participació a les sessions	85 %

## Taula per una nova ciutadania

**Missió:** Ésser l'òrgan consultiu i de participació de les entitats i agents socials del Prat de Llobregat en matèria d'immigració, integració i cohesió social de la ciutadania.

- ◆ És un espai majoritàriament propositiu (amb capacitat per plantejar propostes concretes). No té capacitat per establir modificacions en les polítiques públiques de la ciutat del seu àmbit.

Nombre de participants	16 persones
% Dones	68 %
% Ciutadania	56 %
Mitjana de participació a les sessions	100 %

## Taula del Voluntariat

**Missió:** Reunir totes les entitats amb pla de voluntariat de manera periòdica al llarg de l'any per compartir i dur a terme els seus projectes, preparar la Festa del Voluntariat i crear xarxa, entre d'altres.

- ◆ És un espai majoritàriament vinculant (amb capacitat per prendre decisions i el compromís d'execució per part de l'agent competent). No té capacitat per establir modificacions en les polítiques públiques de la ciutat del seu àmbit.

Nombre de participants	16 persones
% Dones	60 %
% Ciutadania	100 %
Mitjana de participació a les sessions	60 %

## Taula Comunitària de Sant Cosme

**Missió:** Treballar amb la ciutadania i la comunitat totes les accions que es duen a terme durant l'any.

- ◆ És un espai majoritàriament propositiu (amb capacitat per plantejar propostes concretes). Té capacitat per establir modificacions en les polítiques públiques de la ciutat del seu àmbit.

Nombre de participants	23 persones
% Dones	65 %
% Ciutadania	80 %
Mitjana de participació a les sessions	65 %

## Desenvolupament comunitari

	2023	2022	2021	2020
Nombre de processos desenvolupats	7	-	-	-
Mitjana de participacions	25	-	-	-
% processos amb espais deliberatius	100	-	-	-
Total pressupost processos	-	-	-	-

Els projectes plantejats són els vinculats a la celebració del 8M i del 28J del calendari feminista, i els projectes Antenes joves, Comunitats amables, Girasol i La Botiga. També s'hi ha inclòs la Taula Comunitària de Sant Cosme, ja que d'ella es desprenen les diferents activitats comunitàries que hi tenen lloc.



## 4. Activitats

Nom activitat	Data realització	Participació	Cost
Flux & Flow	Gener	196	4.900 €
Curs Coneixement de la societat catalana (mòdul C)		12	-
Curs Coneixements laborals (mòdul B)		25	-
Xerrada de l'Any nou xinès		40	-
La Pau comença per un somriure	Gener - Abril i Desembre	350	2.800 €
Art de cuidar-se	Gener-Juny	32	-
Bon veïnatge: participació al Planeta Prat (El Prat Ràdio)	Gener -Novembre	-	-
Tallers de dinamització per a dones pakistaneses	Gener-Febrer	7	-
Gent gran: Taller gran	Gener - Setembre	20	-
Taller pancarta feminista de les dones migrades	Febrer	45	150 €
Activitats de Carnaval a Sant Cosme		611	-
Taller CONTES DEL MÓN, Escola Sant Jaume		40	279,4 €
Reunió entre Policia Local i comunitat xinesa		23	-
Dia Internacional de les Dones	8 març	-	-
Dia de la Visibilitat Trans	31 març	-	-
Participació de dones migrades a la trobada de dones i al Dia Internacional per a l'Eliminació de la Violència envers les Dones i el 8 de març	Març	42	-
Promoció de la participació de persones migrades a Sopes del Món		19	-
Taula per una Nova Ciutadania		16	-
Dones Romi Sastipen		5	-
8-M a Sant Cosme		132	-
Nit en dansa			
Gent gran: activitats 8M		50	-
Firagran	Abril	50	-
Tallers Art de Cuidar	Març-Maig	9	-
Dia del Poble Gitano	8 abril	118	-
Sant Jordi a Sant Cosme	21-23 abril	305	-
Dia de la Visibilitat Lèsbica	26 abril	-	-

Nom activitat	Data realització	Participació	Cost
Festa de la Salut de la gent gran		-	-
Gent gran: recitals, relats i poemes de Sant Jordi		100	-
Miss referentes		168	-
Tastets d'oficis	Abril	9	-
Cajón Rumbero		30	-
Sessió informativa de benvinguda		15	-
Taller: L'abordatge dels rumors per afavorir la convivència, Fundació MAIN, 2n ESO		30	139,7 €
Sessió informativa de benvinguda		8	-
Taller CONTES DEL MÓN, Institut Ribera Baixa		80	558,8 €
Taller CONTEDEL MÓN, Escola Bernat Metge		20	139,7 €
Sessió informativa: convocatòries d'ajuts sobre activitats extraescolars		26	-
Taller CONTES DEL MÓN, Escola Mare de Déu del Carme		120	838,2 €
Taller CONTES DEL MÓN, Institut Salvador Dalí	Maig	100	698,5 €
Jornada tècnica residència dones víctimes de violència masclista		19	-
Taller CONTES DEL MÓN, Escola Nostra Sra. del Mar		40	279,4 €
loga en cadira		52	-
Pilates en cadira		49	-
Gimnàstica suau		26	-
Città infinita		70	-
Sopes del món	6 maig	378	-
Dia contra la LGTBIfòbia	17 maig	-	-
Dia d'Acció per a la Salut de les Dones	28 maig	-	-
Sessió informatives refugiades ucraïneses	29 maig	7	-
I tu, què hi pintes? Sant Cosme (7 sessions)	Maig - Juny	39	14.520 €
Commemoració Alliberament LGTBI	9 juny	-	-
Festa el Prat al Món	10 juny	450	7.000 €
Premis Delta	12 juny	-	-
Dia Internacional de les Persones Refugiades: xerrada de la Nadia Ghulam	23 juny	35	-
Dia de l'Orgull	28 juny i 3 juliol	-	-

Nom activitat	Data realització	Participació	Cost
Jornades de la Gent Gran		250	-
Taller d'Art Teràpia		66	500 €
Taller CONTES DEL MÓN, Escola Jaume Balmes,	Juny	40	279,4 €
JOC DE SIMULACIÓ: trobada entre cultures, Escola Jaume Balmes,		80	558,8 €
Gent gran: exposició tallers		100	-
Festa del Riu: activitats adaptades		-	3.496 €
Curs Coneixement de la societat catalana (mòdul C)		Juny - Juliol	13
El dia que tot va canviar: buscant refugi i pau	Juny i Novembre	210	945 €
Contes sobre els Drets Humans	Juny i Novembre	270	1.215 €
Dones que transformen	Juny i Desembre	30	-
Sopar de barri	14 juliol	140	1.675 €
Sessió informativa de benvinguda	27 juliol	6	-
Bingo musical	Juliol	131	100 €
Gent gran: tallers intensius estiu		100	-
Curs Coneixements laborals (mòdul B)		26	-
Tallers: reforç de català per a persones joves nouvingudes		32	-
Gimnàstica adaptada		-	500 €
Taller de Boxa		27	300 €
Taller de training dance		46	1.660 €
Tardes a la plaça		65	-
Casal d'agost	Juliol-Agost	608	24.924 €
Espai familiar	Setembre-Juny	37	9.450 €
Sessió informativa de benvinguda	4 setembre	6	-
XIX Trobada Anual de Dones	19 setembre	-	-
Sessió informativa de benvinguda	22 setembre	11	-
Festival de la Diversió	23 setembre	157	-
Ball de gala	24 setembre	135	-
Paella per a la gent gran	Setembre	1.100	-
SAD: Festes i Cultura tradicional		21	-
Scape room dels ODS	Setembre a juny	180	5.428 €
Pessebre de la plaça de la Vila	Setembre a gener	40	-
Sessió informativa de benvinguda (ucraïnesos)	3 octubre	7	-

Nom activitat	Data realització	Participació	Cost
Sessió informativa de benvinguda	9 octubre	26	-
Reconeixement 25è aniversari Frida Kahlo	23 octubre		
Estada vacances de la gent gran		300	-
SAD: Activitat "La tardor"		29	-
Ciutats Defensores		488	5.000 €
Murals comunitaris		46	-
Grup de suport Dones i autoestima	Octubre	15	2.000 €
Fotorelats		8	
<i>Book life</i>		5	
SAD: La Castanyada. Fem panellets		19	-
Formacions inserjoves		10	
Cicle de passejades marxa nòrdica	Octubre a Maig	200	-
Servei comunitari Girem el Món	Octubre a Juny	10	1.950 €
Tallers ocupacionals	Octubre- Novembre	26	-
Curs Coneixement de la societat catalana (mòdul C)	Octubre- Novembre	28	-
Taller de dinamització per a dones magribines	Octubre- Desembre	17	-
Acompanyament comunitari	Octubre- Desembre	115	15.849 €
Inauguració banc trans – Jardins de la Pau	17 novembre		
Tallers sobre drets humans	20 novembre	19	-
Sessió informativa de benvinguda	27 novembre	7	-
Un clic per les dones	25 novembre	140	-
Eliminació de la violència contra les dones		-	-
Taller per identificar les discriminacions		20	-
Taller de sensibilització i cribratge de l'hepatitis B i C amb el col·lectiu xinès	30 novembre	23	-
Cinema Capri. Dia dels Drets Humans		250	1.785 €
Activitats 25-N			
Mirades intergeneracionals al CC. Jardins de la Pau (LGTBI)	Novembre		
Congrés Comarcal del Baix Llobregat		-	-
SAD: Origami i postals de Nadal		38	-
Curs, per a professionals, sobre salut mental i migracions	Novembre- Desembre	27	1.000 €

Nom activitat	Data realització	Participació	Cost
Jornades SOM Diversitat	1, 2 i 3 desembre	-	500 €
Pessebre vivent	9 i 10 desembre	6.850	-
Sessió informativa de benvinguda	22 desembre	9	-
Taller CONTES DEL MÓN, Escola Sant Jaume	Desembre	40	279,4 €
21a Mostra d'Entitats		38.028	67.500 €
Praticipa		505	4.337 €
Cubs del voluntariat		45	1.895 €
SAD: Bingo musical		103	-
SAD: Postals de Nadal		-	-
SAD: Lots de Nadal		7	-
Fem Nadal a Sant Cosme		564	-
Programa de ràdio sobre voluntariat		Quinzennal	20
Dones sàvies	Tot l'any	15	7.000 €
Club de feina		-	-
Aprenentatge exprés		12	-
A tota màquina		33	-
Bon veïnatge (taller): Conte per a la convivència (3r primària)		130	-
Projecte Conviu: Espai Bastida		-	-
Projecte Conviu: Fet a mà		-	-
Projecte Conviu: <i>Mindfulness</i>		-	-
Gent gran: Ball en línia (4 grups)		100	-
Gent gran: Manualitats (2 grups)		20	-
Gent gran: Memòria (4 grups)		60	-
Gent gran: Sevillanes (2 grups)		40	-
Gent gran: Castanyoles		20	-
Gent gran: Zumba Gold		25	-
Gent gran: Pilates i sòl pelvià		25	-
Gent gran: Activitat física (8 grups)		200	-
Gent gran: Gimnàstica amb música		25	-

Nom activitat	Data realització	Participació	Cost
Gent gran: loga (2 grups)		40	-
Gent gran: Taller informàtica		15	-
Gent gran: Taller mòbil		15	-
Gent gran: Patronatge		15	-
Gent gran: Costura		15	-
Gent gran: Mitja i ganxet		15	-
Gent gran: Marqueteria		15	-
Gent gran: Informàtica (2 grups)		30	-
Gent gran: Anglès		15	-
Gent gran: Patchwork i labors		15	-
Gent gran: Que el ritme no pari		20	-
Gent gran: activitats d'agenda (sortides culturals, expos)	Tot l'any	500	-
Gent gran: Balls (Carnestoltes, Estiu, Nadal, Festa de la Dansa)		600	-
Gent gran: tallers amb Rubricatus		40	-
Cinefòrum de la gent gran		50	-
Club Grans Lectors		12	-
Xerrades per a la gent gran		100	-
Formació AV Nucli Antic		-	-
Assessorament comunitats		-	-
Equinoteràpia i teràpia amb gossos		-	-
Discoteca		-	4.000 €
Circuit amb cadires de rodes		-	-
Concert/Actes sensibilització		-	-

## 5. Webs, xarxes socials i apps

Nom Xarxa/ Web/ APP	Tipus	Visites / Perfils seguidors
El Prat Persones	Facebook	1.518 perfils seguidors
	X (abans twitter)	1.870 perfils seguidors
	Instagram	1.687 perfils seguidors
Xarxa Dones	Facebook	2.322 perfils seguidors
	X (abans twitter)	1.575 perfils seguidors
Barri Sant Cosme	Facebook	2.669 perfils seguidors
	X (abans twitter)	877 perfils seguidors
	Instagram	1.116 perfils seguidors
El Prat participa	Facebook	Tancat
	X (abans twitter)	1.805 perfils seguidors
	Instagram	1.556 perfils seguidors

# **CULTURA**

Àrea d'Educació, Cultura i Comunitat



# 1. MISSIÓ I OBJECTIUS CLAU 2023

## 1.1. Missió

El Servei de Cultura és l'organització de què es dota l'Ajuntament del Prat de Llobregat per gestionar les seves polítiques culturals i garantir l'exercici ple dels drets culturals de la ciutadania.

La missió principal és millorar la qualitat de vida de les persones, afavorint el desenvolupament cultural al llarg de la seva vida i posant les condicions que afavoreixin una ciutadania conscient, lliure, crítica i feliç.

## 1.2. Objectius generals

- ◆ Treballar amb Recursos Humans la definició d'un organigrama que doni resposta a la política cultural i resolgui la inestabilitat i la indefinició de les treballadores del Servei.
- ◆ Definir nous espais de treball de planificació estratègica, col·laboratiu i en xarxa, i de coneixement compartit entre tot l'equip tècnic del Servei.
- ◆ Revisar els sistemes de recollida d'informació per homologar-los amb els indicadors que necessitem per avaluar projectes i serveis d'altres administracions i millorar la planificació estratègica del Servei de Cultura.
- ◆ Acordar uns procediments econòmics i administratius clars i factibles amb Serveis Centrals, que ens permetin treballar amb autonomia i eficiència per donar resposta a les necessitats de la ciutadania.
- ◆ Redactar un pla de comunicació que contingui les línies estratègiques dels centres i programes culturals i posi en valor els serveis culturals com a garants dels drets culturals.
- ◆ Promoure sessions de reflexió i formació per millorar el treball en xarxa de l'organització (treball en equip, eines de gestió, metodologies en col·laboració, intervenció comunitària...).

## 1.3. Objectius específics

- ◆ Estabilitzar el sistema d'Arts en viu clarificant les funcions de tots els agents que hi intervenen i ordenant els espais estratègics, de coordinació i operatius.
- ◆ Construir un calendari festiu de ciutat amb les entitats de cultura popular i definir el model festiu de la ciutat amb una revisió de la Festa Major.
- ◆ Iniciar els treballs de redacció del projecte cultural de la Biblioteca i del programa d'Arts visuals.
- ◆ Recuperar el mapa de la creació, actualitzant les dades elaborades durant el 2021 i desenvolupant una eina de visualització.
- ◆ Renovar els contractes de gestió dels tres centres cívics i reforçar el treball territorial i comunitari per aprofundir en la dimensió cultural.
- ◆ Adaptar el web de Cultura al discurs i funcionament real del Servei, posar en marxa el butlletí digital i revisar el conjunt d'eines digitals de tots els projectes culturals.
- ◆ Redactar una ordenança que ordeni els criteris d'ús dels espais culturals i el procediment de cessió i de sostenibilitat econòmica dels centres culturals.

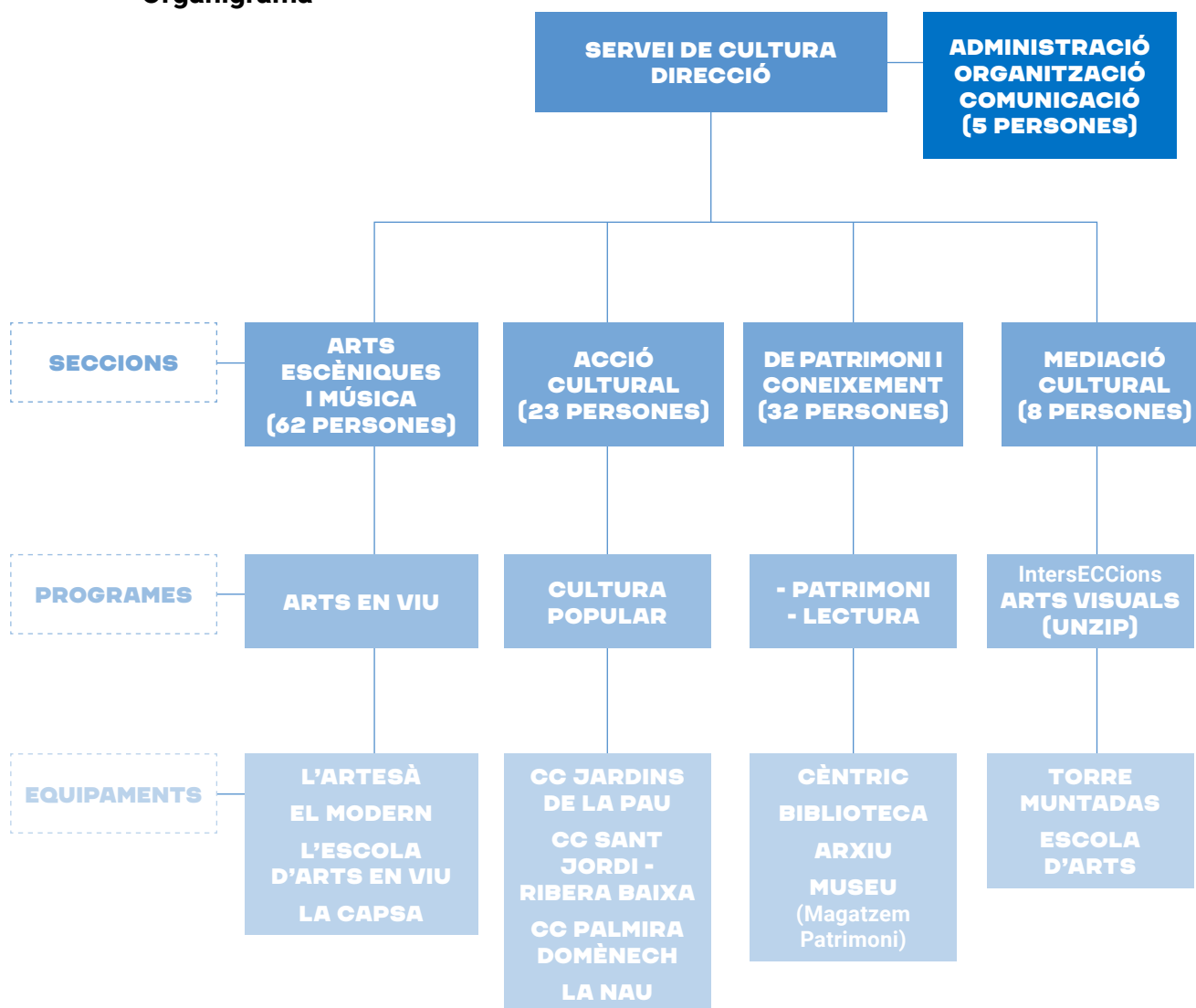
## 2. RECURSOS

### 2.1. Equip humà

Total de personal de la secció		% Personal municipal		% Personal externalitzat	
Dones	Homes	Dones	Homes	Dones	Homes
85	45	20	10	65	35
130 persones		23 %		77 %	

Total de personal municipal a la secció	% Dones	% Homes	Edat mitjana	Edat persona més jove
30 persones	63%	37%	45 anys	36 anys

### Organigrama

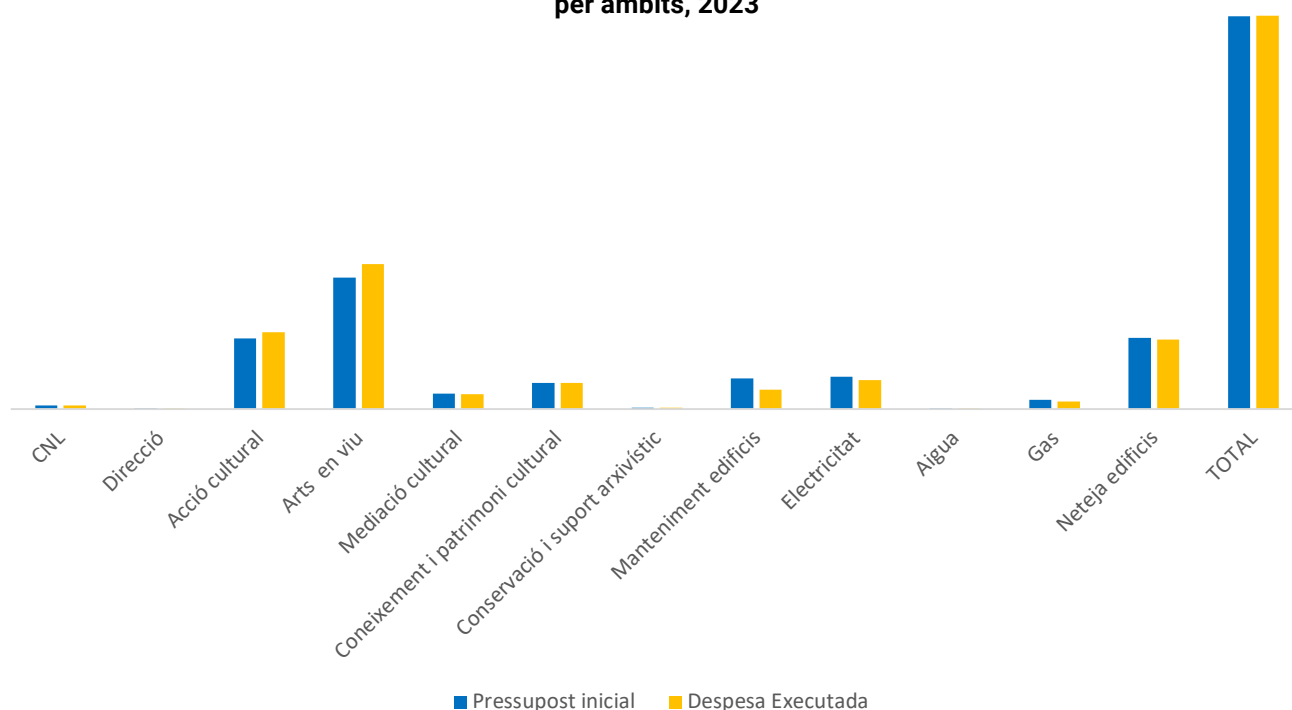


## 2.2. Recursos econòmics

### Balanç econòmic 2023

Programa/Servei	Pressupost inicial	Despesa executada
CNL	66.000,00	66.000,00
Direcció	10.000,00	7.770,21
Acció cultural	1.278.309,00	1.388.236,70
Arts en viu	2.374.984,00	2.613.964,46
Mediació cultural	277.350,00	267.350,22
Coneixement i patrimoni cultural	466.700,00	466.163,89
Conservació i suport arxivístic	24.000,00	24.321,19
<b>Total acció cultural</b>	<b>4.497.343,00 €</b>	<b>4.833.806,67 €</b>
Manteniment edificis	552.099,00	352.411,72
Electricitat	577.831,00	517.170,63
Aigua	15.730,00	15.137,69
Gas	164.190,00	133.356,13
Neteja edificis	1.287.471,00	1.256.043,73
<b>Total edificis</b>	<b>2.597.321,00 €</b>	<b>2.274.119,90 €</b>
<b>Total</b>	<b>7.094.664,00 €</b>	<b>7.107.926,57 €</b>

Pressupost inicial i despesa executada per àmbits, 2023

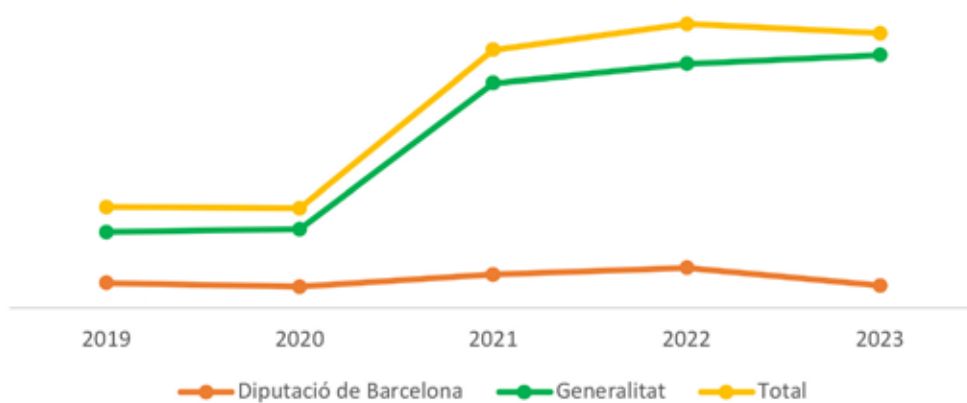


## Fonts de finançament externes

Àmbit	2023	2022	2021	2020
Diputació Barcelona*	42.551,00	77.343,37	64.312,24 €	40.575,55 €
Generalitat	489.108,19 €	472.365,46 €	435.237,03 €	152.562,69 €
<b>Total</b>	<b>531.659,19 €</b>	<b>549.708,83 €</b>	<b>499.549,27 €</b>	<b>193.138,24 €</b>

\*No es va demanar per part del departament d'Educació aquest suport

### Evolució de les fonts de finançament externes



Inicialment, el pressupost del Servei de Cultura per al 2023 no recollia els recursos suficients per atendre les principals necessitats plantejades per al desenvolupament de les polítiques culturals del període. Durant l'any s'han hagut de dur a terme modificacions pressupostàries, principalment per a la licitació dels centres cívics Jardins de la Pau i Sant Jordi - Ribera Baixa, per incorporar-hi els increments de sous de les persones que hi treballen, amb l'IPC corresponent. També en les partides del calendari festiu, per atendre degudament la Festa Major, que ha patit un increment dels costos de producció i contractació d'artistes que desborden qualsevol previsió d'increments de preus en el mercat.

El 2023 ha estat, doncs, un any molt difícil des del punt de vista de la gestió econòmica i administrativa, que ha fet més complex de l'habitual el normal desenvolupament dels diferents projectes culturals. A aquesta situació cal afegir-hi la manca de personal al Servei de Cultura, personal que s'havia anat perdent en els anys anteriors i que no ha estat possible recuperar, i les dificultats de contractació de serveis de producció per donar suport a les diferents activitats del calendari festiu.

L'equip tècnic de Cultura ha hagut d'entomar totes aquestes mancances i fer un esforç considerable per atendre els projectes culturals i les activitats amb normalitat de cara a la ciutadania.

Tot i això, com es pot veure al resum d'indicadors de l'activitat cultural de la ciutat, s'han assolit els objectius de gestionar amb criteris d'eficàcia i eficiència gran part dels projectes culturals plantejats, amb una important implicació de les entitats, de diferents col·lectius i de la ciutadania en general.

No ha estat possible iniciar els treballs de redacció del projecte cultural de la Biblioteca ni del programa d'Arts visuals, que queden pendents per al 2024, amb un calendari definit per al primer i una certa indefinició per al segon, per manca de recursos suficients per desenvolupar el mapa de la creació.

També ha quedat pendent per a la propera legislatura la redacció de l'ordenança que ordeni els criteris d'ús dels espais culturals i el procediment de cessió i de sostenibilitat econòmica dels centres culturals.

## 3. ACTIVITAT

### 3.1. Valoració dels àmbits o programes destacats

#### Cultura popular i calendari festiu

El 2023, la gestió dels projectes ha estat marcada per l'ajust econòmic en el pressupost inicial i la incorporació de recursos posterior, cosa que ha suposat dificultats de planificació i tramitacions. En relació amb les entitats, s'ha reforçat el funcionament de la Junta d'El Nus amb suport al seu projecte i acompanyament a la gestió de la Nau de Cultura Popular. També s'ha reforçat el suport distribuït a través dels centres cívics als projectes d'entitats, veïnals i culturals (festes de barri, castanyades, etc). En relació amb els cicles de cultura popular, s'han portat a terme els cicles de Carnaval, Estiu, Festa Major i Nadal de forma participada amb grups i entitats, amb resultats satisfactoris, tot i les limitacions abans esmentades. El 2023, s'han dut a terme 303 activitats, amb un total de 173.803 usos, un 150 % més de participants respecte a l'any anterior. Es posa de manifest un increment de l'interès ciutadà pels actes del calendari popular festiu de la ciutat.

#### Centres cívics

Des de l'octubre de 2022 fins al setembre de 2023 s'han renovat els contractes de gestió dels tres centres cívics de la ciutat. S'ha aprofundit en la perspectiva de la dinamització territorial i l'acció comunitària, i en la consolidació dels continguts culturals dels centres en coordinació amb els programes culturals (Arts en viu, Arts visuals, Patrimoni i coneixement, Interseccions i Cultura popular). S'han estimulat processos de participació en la construcció de projectes culturals, per promoure els valors de cohesió, sostenibilitat i innovació. A més, els centres han acollit un important nombre d'activitats d'entitats i departaments municipals, i han servit com a recurs municipal de gran polivalència. Les dades acumulades dels tres centres cívics mostren una gran diversitat de propostes molt ben valorades per la ciutadania. El 2023, s'hi han dut a terme 921 activitats, amb un total de 37.224 persones usuàries. S'han registrat 69.519 usos en activitats d'acollida i 85.793 usos en els espais de trobada.

#### Coneixement i Patrimoni Cultural

Ha estat un any continuista a causa de la disminució pressupostària, tot i que s'han aconseguit ingressos destacats a través de subvencions. L'Arxiu ha ingressat documentació privada als seus fons. En destaca la de Josep Costa Prieto (60,4 metres lineals) i la d'Aureli Poyato (1.962 fotografies digitals). De les diferents activitats dutes a terme, destaca el manteniment de l'itinerari El Prat Nocturn, amb una participació de 1.803 persones, repartides en 8 sessions. També cal destacar l'assistència de públic al cicle d'història local i a les sessions de cineclub (amb una mitjana de 200 persones per sessió). Pel que fa al Cèntric Espai Cultural, s'hi ha consolidat una estructura organitzativa d'activitats en cicles temàtics que permet una millor visibilització i presentació de les propostes. En destaquen els cicles Primavera de Llibres i Lletres i el Festival de Poesia. Cal destacar la consolidació, amb un increment de públic, del cicle "Viu l'òpera", tant pel que fa a les xerrades divulgatives com a les projeccions i als concerts en viu. S'han mantingut les sales d'estudi en horari de biblioteca i en horari extraordinari en període d'exàmens. Hi ha hagut una afluència destacada els diumenges i una baixa participació de dilluns a dissabte.

## Memòria Democràtica

Les accions de Memòria democràtica volen impulsar la recuperació, l'estudi i el reconeixement de les víctimes de la repressió franquista. El principal projecte de Memòria democràtica de l'Ajuntament del Prat ha estat la creació d'un espai de memòria dedicat a les víctimes del franquisme i del nazisme als jardins d'Àngel Guimerà, al carrer del Centre. Aquest projecte, dissenyat per l'arquitecta Imma Jansana, ha comptat amb l'assessorament d'historiadors especialitzats en la temàtica. Cal destacar la inauguració de l'exposició "La defensa de la República", comissariada per Jordi Ramos, amb activitats complementàries i activa durant el primer semestre del 2024.

## Arts en Viu

El Sistema d'Arts en Viu ha iniciat una nova etapa quant al seu desplegament. D'una banda, al llarg de 2023 s'han posat en marxa els nous contractes de serveis de L'Escola d'Arts en Viu, La Capsa i el Teatre L'Artesà, amb les estratègies fixades al Pla de treball Arts en Viu 2023-2026. En aquest nou Pla es vol consolidar el treball en l'àmbit educatiu com la vessant prioritària del Sistema, així com garantir una programació d'arts en viu accessible, diversa, pertinent i de qualitat. Però l'accent d'aquest nou període és el treball amb les persones practicants com una prioritat per garantir l'exercici dels drets culturals i, d'altra banda, obrir vies de suport a la creació per afavorir el sorgiment d'una comunitat creativa local i acompanyar-la. Al llarg de 2023, el Sistema ha portat a terme 835 accions i 121.389 participacions.

## Arts Visuals

L'any 2023 el programa ha tingut un enfocament continuista respecte a l'any anterior, tot i que els recursos econòmics d'UNZIP han disminuït en un 25 %. S'han reactivat els espais de treball en xarxa entre els diferents nodes per coordinar les accions específiques de cada centre cultural, d'educació, mediació, suport a la creació i difusió. Els projectes prioritaris han continuat sent els projectes conjunts: la Convocatòria artística i el festival Indisciplinats. Tanmateix, no s'ha pogut desenvolupar el Mapa de la creació, un dels projectes estratègics del Servei de Cultura que havia d'ajudar a definir línies d'acció del programa. Com a novetat, s'ha participat en les reunions de conceptualització i posada en marxa de la biennal d'art nòmada europea Manifesta 15 Barcelona Metropolitana. Al llarg de 2023, s'han dut a terme 194 accions i 13.723 participacions.

## Biblioteca

La Biblioteca Antonio Martín s'ha vist afectada per diferents casuístiques del seu equip humà, entre elles la baixa de llarga durada de la direcció. Tot i això, la Biblioteca ha treballat en les seves línies estratègiques de foment de la lectura, en especial entre el públic infantil i familiar, i s'ha dinamitzat els clubs de lectura, que es mantenen molt estables i consolidats. Ha augmentat la presencialitat, amb un total de 123.413 visites, 109.945 préstecs i 8.044 persones usuàries actives.

## Oferta formativa

L'oferta formativa dels centres culturals és una de les propostes més valorades per la ciutadania, ja que genera espais de relació a través de l'aprenentatge dels diferents llenguatges i eines d'expressió cultural, i de la iniciació en la pràctica cultural. Els diferents centres culturals han sostingut un volum alt d'activitats i d'assistència, tot i que lleugerament inferior als de l'any anterior: 168 propostes amb un total de 1.989 inscripcions.

## 3.2. Valoració dels projectes o accions clau del període

### Festa Major

La Festa Major del Prat és normalment el cicle més significatiu de l'activitat cultural a l'espai públic de la ciutat. Es manté la idea de distribuir la festa per tota la ciutat. Així, s'han creat espais estables d'activitats al barri de Sant Cosme, a la plaça de Louis Braille i al barri de Sant Jordi, a part dels espais clàssics de l'Estació, el Fondo d'en Peixo o la plaça de la Vila. S'han continuat fent els castells de focs simultanis en tres llocs de la ciutat. S'han dut a terme 88 activitats, el 57 % de les quals organitzades per entitats, amb un total de 91.222 usos.

### Camins Vius

Aquest any s'han propiciat 167 oportunitats i experiències relacionades amb les Arts en viu adreçades a la comunitat educativa de les escoles públiques de la ciutat (alumnat d'escola bressol fins a batxillerat i docents). Les accions han comptat amb la participació de prop de 5.000 persones al llarg de 2023. Cal destacar que el curs 2023-2024 s'ha reformulat el treball amb l'alumnat de secundària a partir del treball amb projectes artístics en relació amb les Arts en viu.

### Indisciplinats

"Indisciplinats" és la festa de les arts i la creació al Prat que combina la mostra dels projectes artístics de la Convocatòria /Unzip amb programacions interdisciplinàries i arriscades del camp de les arts escèniques i la música. S'ha desenvolupat la 3a edició d'aquest projecte comú del Servei de Cultura, que aposta per la creació artística contemporània i els processos artístics comunitaris, amb un alt índex de participació tant en les propostes gratuïtes com en les de pagament.

### Diàlegs

Al llarg del 2023 s'ha seguit apostant perquè el Cèntric esdevingui un centre de referència pel que fa al pensament i el coneixement, en especial pel que fa al món contemporani, amb el cicle Diàlegs com a centre estratègic. S'ha consolidat un públic, de diferents perfils, que assisteix de manera regular a les diferents propostes del cicle, coordinat per Albert Lladó, Rubén Martínez i Rosa Ribas. L'edició octubre de 2022 - març de 2023 ha tingut un total de 12 sessions, 7 de les quals al 2023. L'eix temàtic ha estat la por. Destaquen participants com: Isaac Rosa, Yayo Herrero, César Rendueles, Patricia Simón. L'edició novembre 2023-març 2024 ha tingut 4 sessions amb Albert Chillón, J.M. Naredo, Carlos Zanón i Roger Canals.



### 3.3 Comunicació

Nombre campanyes comunicació	Nombre notícies web	Nombre notes premsa
17	184	14

La comunicació del Servei de Cultura durant el 2023 ha seguit les línies i objectius següents:

- ◆ Reforçar, des del perfil d'El Prat Cultura, la comunicació pròpia de cada centre o programa cultural, per consolidar el seu relat.
- ◆ Prioritzar la comunicació de projectes per damunt de la programació.
- ◆ Fer que els projectes culturals siguin més accessibles a la ciutadania, millorant-ne la presència a la revista municipal.
- ◆ Cuidar la comunicació digital a través de webs, xarxes socials i butlletins digitals.

Pel que fa a les xarxes socials, Instagram continua sent la xarxa amb més creixement en tots els perfils. S'incorpora un nou perfil: Unzip\ a Instagram al novembre 2023, amb el desplegament d'"Indisciplinats".

Es valora un bon funcionament de les diferents webs, amb un creixement general de les visites registrades en la majoria de perfils. Destaquem els augments de L'Artesà (que consolida els pics de visites associats a les noves temporades i a la venda d'entrades) i Carnaval (augment causat, possiblement, pel pes de la comunicació digital en no editar programa imprès).

El nombre de campanyes de comunicació baixa respecte al 2022 perquè la Tarifa Joves.Prat per als espectacles d'Arts en Viu està prou consolidada i no es fa cap desplegament comunicatiu específic.

El 2023 s'han elaborat un total de 101 butlletins dels diferents perfils del Servei de Cultura.

## 4. AVALUACIÓ

### 4.1. Estat del Pla d'actuació municipal, 2020 -2023 (PAM)

Eix	Àmbit	Acció	Estat execució
6. Una ciutat que garanteix la cultura i l'educació	Cultura i transformació social	Pla local d'equipaments culturals	0%
		Sistema d'Arts en Viu	100%
		Teatre L'Artesà	100%
		L'Escola d'Arts en Viu	100%
		Tarifació social a L'Escola d'Arts en Viu	100%
		La creació local. Mapa de creadors	70%
		Projectes comunitaris i de proximitat als centres cívics	100%
		Nous projectes a la Biblioteca Antonio Martín	35%
		Edifici de la Granja La Ricarda	70%
		Entitats culturals	100%
Entitats de cultura popular	100%		
7. Una ciutat per conviure-hi amb memòria i feminista	Memòria Democràtica	Nomenclàtor de la ciutat	100%
		Espais de memòria	100%
		Reparació i reconeixement a les víctimes del feixisme	100%
		Formació i divulgació de la memòria històrica	100%
		Taula per a la Memòria Històrica	100%

Tot i la crisi produïda per la pandèmia, la major part d'accions del PAM s'han portat a terme totalment durant la legislatura.

Les activitats del calendari festiu (Nadal, Carnaval, Festa Major), s'han realitzat amb un gran volum de participació i d'impacte ciutadà, sobretot la Festa Major de l'any 2022, que va comptar amb un dia més, i la del 2023, malgrat les restriccions sanitàries i les dificultats pressupostàries i organitzatives.

Destaquem l'important desplegament del Sistema d'Arts en Viu, amb la posada en marxa del Teatre L'Artesà, la incorporació del teatre i la dansa a L'Escola d'Arts en Viu, i el treball amb joves i bandes de música locals de La Capsa.

Els centres cívics han efectuat un valuós treball comunitari d'activació de projectes culturals amb la ciutadania, les entitats i altres serveis municipals (Acció Social, Joventut, Ciutadania).

El Cèntric ha consolidat una programació de qualitat i, malgrat no haver pogut treballar en un nou projecte cultural a la Biblioteca, s'ha treballat intensament en els programes de foment de la lectura amb els centres educatius, la ciutadania, i en col·laboració amb d'altres entitats de la ciutat.

Malgrat les dificultats de tramitació administrativa, el Servei de Cultura ha estat al costat de les entitats de la ciutat, ajudant-les a tirar endavant els seus projectes en els moments de restriccions sanitàries, i donant-los suport en els tràmits administratius.

Tanmateix, hi ha hagut accions que no s'han desenvolupat, totalment o parcialment. En primer lloc, no s'ha dut a terme la reforma del Teatre Modern, però s'ha tramitat una subvenció a la Generalitat per redactar-ne el projecte. Els canvis organitzatius de la Biblioteca (canvi de direcció i baixes en l'equip) no han permès consolidar l'equip i redactar un nou projecte cultural, però s'ha acordat un calendari amb la Diputació de Barcelona per fer el treball durant el 2024. Tampoc s'ha pogut culminar el projecte del mapa de la creació en la fase final de visualització en una plataforma digital, projecte que s'havia començat a treballar amb el Departament d'Informàtica amb poca expectativa de continuïtat. En darrer lloc, el projecte de la Granja de la Ricarda, que s'havia començat a redactar en la legislatura anterior en un procés participatiu, continua obert en un procés intern de reflexió política per definir l'equipament com a museu de la ciutat.

Totes les accions de Memòria democràtica s'han portat a terme, malgrat no disposar d'un equip tècnic específic i malgrat tenir un pressupost molt petit.

## 4.2. Participació ciutadana

El Servei de Cultura no disposa d'espais estables de participació formals, però promou la participació de la ciutadania en tots els projectes i/o activitats culturals, amb diferents graus de participació. Entenem els projectes culturals com a projectes col·lectius o comunitaris d'intercanvi de pràctiques i sabers artístics i culturals.

## 4.3. Reptes de futur a curt termini

Fer una revisió a fons del projecte cultural del Servei en un context de reducció pressupostària. La dotació econòmica mai ha estat per sobre de les necessitats i el context d'inflació i costos elevats del sector cultural fan del tot necessari prioritzar els projectes culturals, que s'han de sostenir sobre la missió i els valors.

Cal treballar a fons en la valoració de llocs de treball i en l'organigrama del Servei de Cultura per assegurar una bona gestió, recuperar les places perdudes i preparar un pla de renovació de l'equip tècnic, principalment el directiu, per atendre les substitucions necessàries per la jubilació en aquesta legislatura d'un important nombre de persones.

Cal continuar treballant en la definició de nous espais de treball de planificació estratègica, col·laboratiu i en xarxa, i de coneixement compartit entre tot l'equip tècnic del Servei de Cultura.

Cal aprofundir en el treball de reflexió al voltant de la mediació, articulant una estructura organitzativa que incorpori noves metodologies de treball amb la ciutadania per garantir-li l'exercici ple dels drets culturals i el desenvolupament cultural al llarg de la seva vida.

S'ha de començar a elaborar un pla de foment de la lectura, amb el suport de la Diputació de Barcelona, que incorpori una millora en les condicions tècniques de l'equip.

Cal iniciar un procés de treball per elaborar l'ordenança d'utilització dels centres culturals, així com revisar i actualitzar el reglament de L'Escola d'Arts en Viu.

**Rafa Milán Amat**

Director del Servei de Cultura

# ANNEXOS

## 1. Equipaments

### Centre Cívic Jardins de la Pau

**Missió:** El centre cívic és un equipament cultural, social i comunitari, connectat amb les persones i el territori, on es promouen pràctiques culturals i experiències comunitàries. És un espai proper i referent per a la ciutadania, on s'enforteix la comunitat des de la diversitat, s'experimenta i s'innova culturalment, i s'estimula el creixement personal i col·lectiu

**Recursos:**

Equip humà	8 persones
Recursos econòmics	351.847,26 € (aportació municipal + ingressos)
Tipus de gestió	Mixta (Direcció municipal amb externalització de serveis)

### Centre Cívic Sant Jordi - Ribera Baixa

**Missió:** El centre cívic és un equipament cultural, social i comunitari, connectat amb les persones i el territori, on es promouen pràctiques culturals i experiències comunitàries. És un espai proper i referent per a la ciutadania, on s'enforteix la comunitat des de la diversitat, s'experimenta i s'innova culturalment, i s'estimula el creixement personal i col·lectiu

**Recursos:**

Equip humà	7 persones
Recursos econòmics	339.798,83 € (aportació municipal + ingressos)
Tipus de gestió	Mixta (Direcció municipal amb externalització de serveis)

### Centre Cívic Palmira Domènech

**Missió:** El centre cívic és un equipament cultural, social i comunitari, connectat amb les persones i el territori, on es promouen pràctiques culturals i experiències comunitàries. És un espai proper i referent per a la ciutadania, on s'enforteix la comunitat des de la diversitat, s'experimenta i s'innova culturalment, i s'estimula el creixement personal i col·lectiu

**Recursos:**

Equip humà	8 persones
Recursos econòmics	350.241,33 € (aportació municipal + ingressos)
Tipus de gestió	Mixta (Direcció municipal amb externalització de serveis)

## L'Escola d'Arts en Viu

**Missió:** Garantir i fomentar l'accés de la ciutadania a espais i propostes suficientment diverses de formació, pràctica, creació, i gaudi de les arts en viu (música, teatre, dansa). Es tracta de contribuir al desenvolupament personal, cultural i artístic de les persones, de garantir l'exercici dels drets culturals de la ciutadania i d'afavorir la consolidació d'una ciutadania cultural activa, conscient, crítica i lliure, tot generant oportunitats de transformació social vinculades al context i a la comunitat.

L'Escola és el dispositiu municipal al servei d'un aprenentatge integrador i holístic de la ciutadania que, des d'una dimensió cultural, és fruit de les relacions que s'estableixen entra la formació, la pràctica, la creació i el gaudi amb una mirada relacional molt connectada amb el context en què es desenvolupa.

### Recursos:

Equip humà	40 persones
Recursos econòmics	1.192.327,23 € (aportació municipal + ingressos)
Tipus de gestió	Mixta (Direcció municipal amb externalització de serveis)

*\*dades referides al curs escolar 2022-2023*

## La Capsa

**Missió:** La Capsa és un projecte públic que treballa per millorar la qualitat de vida de les persones, garantint l'exercici dels seus drets culturals i afavorint el seu desenvolupament cultural al llarg de la vida, alhora que posa les condicions per afavorir una ciutadania conscient, lliure, crítica i feliç.

La Capsa vol facilitar l'aprenentatge, la pràctica, l'experimentació i el gaudi amb llenguatges i expressions que, des del fet musical, contribueixin a viure experiències significatives individualment i també de forma col·lectiva, mitjançant el treball de proximitat, la implicació i el diàleg i treball amb la ciutadania.

### Recursos:

Equip humà	6 persones
Recursos econòmics	536.117,75 € (aportació municipal + ingressos)
Tipus de gestió	Mixta (Direcció municipal amb externalització de serveis)

## L'Artesà

**Missió:** El Teatre L'Artesà és un projecte cultural públic de l'Ajuntament del Prat de Llobregat, que esdevé el node central del Sistema d'Arts en Viu del municipi i treballa per millorar la qualitat de vida de les persones, garantint l'exercici dels seus drets culturals, afavorint el seu desenvolupament cultural al llarg de la vida, alhora que posa les condicions per afavorir una ciutadania conscient, lliure, crítica i feliç.

L'Artesà afavoreix l'aprenentatge, la pràctica, l'experimentació i el gaudi de les arts en viu, tot contribuint a viure i compartir experiències vitals significatives, fruit del coneixement i de l'experiència compartida. Aposta per l'educació i l'aprenentatge com la peça clau i prioritària per al desenvolupament personal i social de la comunitat i treballa per universalitzar els drets culturals.

### Recursos:

Equip humà	11 persones
Recursos econòmics	1.250.567,38 €
Tipus de gestió	Externa (licitació en 3 lots)

## Cèntric Espai Cultural

**Missió:** Impulsar activitats per promoure el coneixement, la reflexió i el sentit crític, en especial, de cara als reptes del món contemporani. Contribuir a millorar les condicions d'estudi dels joves de la ciutat. Fer una aposta clara i contundent per l'alfabetització digital dels ciutadans del Prat i esdevenir un espai de trobada i relació de la ciutadania.

### Recursos:

Equip humà	8 persones*
Recursos econòmics	431.467,25 €
Tipus de gestió	Mixta: Externalització de serveis i reepcionistes municipals

\* No està dotada la Direcció del centre

## Biblioteca

**Missió:** La Biblioteca és un espai cultural públic, de proximitat, que garanteix el lliure accés a la informació, l'alfabetització, l'educació i la cultura. Crea i fomenta els hàbits de lectura donant suport tant a la formació individual i a l'autodidacta com a la formació acadèmica en tots els nivells. Dona oportunitats per al desenvolupament personal i creatiu. Fomenta el coneixement del llegat cultural, la valoració de les arts, els descobriments científics i les innovacions. Facilita l'accés a les expressions culturals de totes les manifestacions artístiques. Encoratja el diàleg intercultural i afavoreix la diversitat cultural. Garanteix l'accés de la ciutadania a tota mena d'informació de la comunitat. Facilita l'aprenentatge en l'ús de la informació i dels mitjans informàtics per accedir-hi, i potencia i participa en les activitats i els programes d'alfabetització per a totes les edats iniciant-les quan sigui necessari.

### Recursos:

Equip humà	15 persones*
Recursos econòmics	19.200 €
Tipus de gestió	Municipal

\*10 auxiliars de Biblioteca (personal municipal) + 5 Bibliotecàries (personal Diputació de Barcelona)

## Arxiu Municipal

**Missió:** És el servei general de l'administració municipal encarregat de sistematitzar la gestió documental de la institució en totes les etapes del cicle documental. Les seves funcions són recollir, organitzar, avaluar, gestionar, conservar i difondre els documents que genera l'Ajuntament i, quan s'escau, aquells que hi són dipositats, al servei de la seva utilització per a la investigació, la cultura, la informació i la gestió administrativa. Actua com a arxiu de la ciutat, acollint fons privats (personals, empreses, entitats) que són d'especial importància per al coneixement de la història del Prat.

### Recursos:

Equip humà	5 persones*
Recursos econòmics	84.031 €
Tipus de gestió	Municipal

\*La direcció de l'Arxiu l'assumeix la Cap de Secció

## Centre d'Art Torre Muntadas

**Missió:** És un centre cultural que acull el servei municipal UNZIP Arts Visuals i l'entitat Teatre Kaddish. És el node articulador del programa d'arts visuals que coordina totes les accions d'arts visuals de la ciutat, impulsa accions conjuntes com la convocatòria de projectes artístics i desenvolupa projectes propis: assessorament i formació als creadors i creadores locals, mediació amb col·lectius i persones interessades en les pràctiques artístiques, activitats artístic - educatives i programació de la Sala d'Art Josep Bages. També fa les tasques de recepció, conducció i manteniment de l'equipament.

### Recursos:

Equip humà	3 persones
Recursos econòmics	113.800 €
Tipus de gestió	Externa (Conveni nominatiu amb L'Atòmica)

## 2. Projectes de desenvolupament comunitari

En un primer nivell, hi ha projectes en què s'incorporen entitats, col·lectius i persones tant en el procés de disseny com en la seva implementació. En aquestes propostes els nivells de participació que es donen són:

- ◆ Consultiu (debat sobre una proposta ja elaborada)
- ◆ Propositiu (elaboració de propostes sobre un tema de treball)
- ◆ Decisiu (els resultats del procés s'implementen)
- ◆ Implementatiu (la ciutadania intervé en l'execució)

En un segon nivell, hi ha projectes en què la ciutadania participa de forma activa en espais de pràctica cultural, que en alguns casos estan conduïts per alguna persona i, en d'altres, esdevenen grups plenament autònoms.

A continuació, es fa una selecció representativa del conjunt de projectes culturals comunitaris o que incorporen aquesta índole en cadascun dels nivells.

### Projectes nivell 1

**Paraula de dones:** projecte de creació musical d'un col·lectiu de dones de la ciutat (La Capsa)

**Radio Hangar & Hangar Live:** ràdio jove i comunitària conduïda per la comunitat local. Podcasts de música urbana a través del prisma dels joves pratencs (La Capsa)

**Escarxofa&Jazz:** jornada de concerts de jazz i arròs amb carxofes, una activitat organitzada conjuntament La Capsa i l'entitat Les Escarxofes del Prat

**Lab Laika:** laboratori de projectes de creació local en què es treballa la vessant expositiva dels projectes i se selecciona col·laborativament el projecte guanyador de la Modalitat Exposició de la convocatòria

**Espais participatius Carnaval, Reis, Festa Major:** la Taula d'Animacions de la Cavalcada de Reis i la Taula de Cultura Tradicional de la Festa Major són espais en què les entitats de cultura popular decideixen la part del programa d'aquestes festes populars en què intervenen. L'Assemblea de Carnaval la formen totes les comparses que participen a la rua i d'altres entitats implicades en diferents actes que aporten una visió global i una coherència al conjunt. S'hi prenen decisions sobre qualsevol aspecte del programa i la seva organització.

**Tardes joves:** espai de trobada de joves a partir de 12 anys als centres cívics de la ciutat on decideixen la programació de les tardes joves, acompanyats per un equip de mediació.

**Festa de la dansa:** mostra de dansa a la ciutat, organitzada pel Centre Cívic Jardins de la Pau, amb la col·laboració de 20 entitats i grups de dansa i ball locals.

### Projectes nivell 2

**Sudor:** col·lectiu jove i d'extraradi mogut per la música urbana que organitza esdeveniments musicals i culturals, i que genera un espai a on els nous talents i aquells ja consolidats es troben en un mateix escenari (La Capsa).

**4Raons:** procés de treball entre un grup de música i la ciutadania, previ a la realització del concert (La Capsa).

**Stalkers:** dispositiu per a joves d'entre 18 i 25 anys de diferents municipis, interessats en les arts escèniques i que participen en la programació de diferents festivals d'arts vives actuals (L'Artesà).



**Projectes Convocatòria Artística UNZIP:** participació d'entitats i ciutadania en el desenvolupament dels projectes artístics (UNZIP: centres cívics, Torre Muntadas, La Capsa, L'Escola d'Arts Visuals).

**L'Orquestra de barri:** projecte obert i intergeneracional que permet gaudir de la pràctica musical en grup (Centre Cívic Sant Jordi - Ribera Baixa i L'Escola d'Arts en Viu).

**Entre bambolines:** procés d'acompanyament de les companyies de teatre amateur i disseny col·lectiu d'un acte escènic col·lectiu (Centre Cívic Sant Jordi - Ribera Baixa).

**Tallers, exposicions i activitats organitzades i dinamitzades** per artistes locals i alumnat de l'Institut Les Salines (Centre Cívic Sant Jordi - Ribera Baixa).

**Nit en dansa:** procés de creació escènica col·lectiva al voltant del món de la dansa i l'expressió corporal, conduït per un/a artista escènic/a (Centre Cívic Jardins de la Pau i L'Artesà).

**Pregunta al grup d'Apuntadores:** trobades del grup d'Apuntadores amb diferents artistes per respondre a la pregunta "Quina és l'última cosa que has après?" i sessions de gravació de les respostes de persones diverses davant d'aquesta pregunta (Centre Cívic Palmira Domènech).

**Canal receptes/Cocina de mi vecina:** espai on compartir receptes, idees i consells culinaris, a més d'aprofitar per fer xarxa i conversa al voltant del menjar (centres cívics Palmira Domènech i Sant Jordi - Ribera Baixa).

**El Gran Pòdcast:** projecte formatiu i de creació de pòdcasts de la mà d'un grup de gent gran de la Palmira i l'Isa Gonzalo, directora i presentadora del magazín matinal d'El Prat Ràdio, *Planeta Prat* (Centre Cívic Palmira Domènech).

**Processos de creació col·lectiva amb perspectiva feminista,** vinculats al 8M i al 25N (centres cívics).

### 3. Activitats

Centres Culturals	Activitats	Participació
Centre Cívic Jardins de la Pau	256	17.291
Centre Cívic Sant Jordi-Ribera Baixa	455	18.168
Centre Cívic Palmira- Domènech	210	5.718
L'Escola d'Arts en Viu (curs 22/23)	165	2.581
La Capsa	179	54.780
L'Artesà	415	43.122
Cèntric Espai Cultural	85	10.728
Biblioteca Antonio Martín	132	2.414
Arxiu Municipal/Patrimoni Cultural	88	12.586
Centre d'Art Torre Muntadas/UNZIP	71	3.804
Espai públic	141	161.934

*Dades extretes de les memòries de cada centre cultural*

#### 4. Webs, xarxes socials i apps

El Prat Cultura	2023	2022	2021	2020
Facebook	7.332	7.210	6.980	6.917
X (abans Twitter)	4.802	4.762	4.635	4.538
Instagram	6.227	5.596	4.589	3.810
Flickr	369.446	330.506	153.466	
YouTube	11.534	11.843	21.428	18.349
SoundCloud	562	440	111	393
Issuu	-	4.616	8.507	6.486
<b>Centre Cívic Jardins de la Pau</b>				
Facebook	1.543	1.521	1.375	1.262
Instagram	1.878	1.622	1.353	1.034
<b>Centre Cívic Sant Jordi - Ribera Baixa</b>				
Facebook	3.299	3.133	3.122	3.105
Instagram	2.090	1.703	1.374	1.068
<b>Centre Cívic Palmira Domènech</b>				
Facebook	832	652	585	622
Instagram	1.964	1.736	1.539	1.349
<b>Cèntric Espai Cultural</b>				
Facebook	726	671	640	592
Instagram	1.404	1.217	950	561
<b>Biblioteca Antonio Martín</b>				
Facebook	2.109	2.145	2.127	1.838
<b>La Capsa</b>				
Facebook	9.697	9.557	9.040	9.080
X (abans Twitter)	4.855	4.841	4.821	4.802
Instagram	7.097	5.677	4.408	3.506
Flickr	274.173	272.331	119.103	170.707
YouTube	4.767	59.814	29.425	20.795
SoundCloud	2.382	2.205	4.968	6.622
<b>L'Escola d'Arts en Viu</b>				
Facebook	2.451	2.438	2.414	2.409
Instagram	2.400	2.233	2.012	1.785
YouTube	4.815	8.177	7.432	-

Teatre L'Artesà	2023	2022	2021	2020
Facebook	2.182	2.049	1.466	1.185
X (abans Twitter)	873	769	694	520
Instagram	4.234	3.571	2.850	2.089
<b>/Unzip</b>				
Facebook	1.001	995	895	908
X (abans Twitter)	1.191	1.199	1.195	1.170
Instagram	179			
<b>Festa Major</b>				
Facebook	8.640	8.420	7.986	7.609
<b>Carnaval</b>				
Facebook	1.831	1.760	1.670	1.629
<b>Canal Harshafa</b>				
Instagram	1.973	1.845	1.829	1.800
YouTube	3.543	3.215	6.617	35.351
<b>Interseccions</b>				
Facebook	511	466	432	381
X (abans Twitter)	1.009	997	946	832
Instagram	1.103	1.021	873	726
YouTube	3.928	4.302	4.521	1.437
Flickr	11.156	4.111	6.136	

## Webs

Visites web	2023	2022	2021	2020
El Prat Cultura	77.753	65.522	57.929	47.523
Centre Cívic Jardins de la Pau	7.046	6.035	5.093	3.938
Centre Cívic Sant Jordi - Ribera Baixa	8.848	7.885	6.464	4.209
Centre Cívic Palmira Domènech	6.926	7.168	6.494	4.716
Cèntric Espai Cultural	8.876	8.732	6.201	5.485
Biblioteca Antonio Martín	15.359	12.485	12.045	14.094
La Capsa	57.860	62.412	32.808	8.834
L'Escola d'Arts en Viu	6.906	7.282	6.162	5.869
Teatre L'Artesà	74.902	71.719	64.828	52.162
Unzip Arts Visuals	3.495	3.439	2.963	3.362

Festa Major	77.753	82.179	43.520	5.694
Nadal	12.814	10.692	15.223	16.009
Estiu	7.102	8.040	5.143	1.561
Carnaval	11.896	9.126	1.313	7.387
Patrimoni cultural	9.199	8.783	10.204	8.783
El Prat Ocult	2.522	2.058	4.094	5.203
Memòria històrica	1.005	1.794	973	
Arxiu Municipal	816	892	1.255	642
Arts en Viu	1.133	2.600	1.935	1.396
Cultura digital	256	310	332	307
Cultura popular	1.395	1.606	1.122	1.559
Interseccions	4.444	4.984	5.071	5.134

#### 4. Cultura en dades

	2023	2022	2021	2020
--	------	------	------	------

##### Secció Acció cultural

<b>Cultura Popular</b>	Activitats cultura popular	303	388	204	150
	Assistència	173.803	140.980	42.182	65.599

<b>Centres Cívics</b>	Activitats	921	962	866	1.059
	Assistència	37.224	48.841	27.735	38.144
	Usos espais de trobada	85.793	55.686	7.494	23.701
	Usos cessions d'espais	69.519	64.444	19.246	21.168

##### Secció Arts en Viu

<b>Arts en Viu</b>	Activitats	835	876	677	697
	Assistència	121.389	104.369	40.984	40.238
	Ocupació L'Artesà	75,8 %	74,3%	77,7%	77,6%
	*Entrades emeses	47.061	35.764	94.016	16.664
	Usos bucs assaig La Capsa	8.684	7.857	5.580	3.775

### Secció Mediació Cultural

<b>Arts Visuals</b>	Activitats Arts Visuals	194	341	129	179
	Assistència	13.723	9.962	6.035	13.496
	Inscripcions convocatòria	31	37	28	51
	Assessories	21	50	24	

<b>Oferta formativa</b>	Cursos i tallers	168	207	44	66
	Assistència	1.989	2.459	316	857

	2023	2022	2021	2020
--	------	------	------	------

### Secció Patrimoni i Coneixement

<b>Cèntric Espai Cultural</b>	Activitats lectura, món contemporani i música	85	140	70	36
	Assistència Cèntric	10.728	12.184	5.749	4.053
	Usos espais trobada Cèntric	1.562	1.762	0	13.969

<b>Patrimoni Cultural i Memòria Democràtica</b>	Activitats història	88	118	70	36
	Assistència	12.586	16.342	9.415	4.174
	Arxiu: transferències ordinàries	63,26 m/l	11 m/l	241 m/l	60,6 m/l
	Arxiu: donacions documents	60,4 m/l	5,97 m/l	0,5 m/l	0,39 m/l
	Usos	1.562	1.612	1.471	988

<b>Biblioteca Antonio Martín</b>	Activitats lectura	132	181	291	183
	Assistència	2.414	3.670	2.515	2.479
	Documents prestats	109.945	102.942	90.206	53.240
	Visites presencials	123.413	108.472	71.040	54.178
	Població amb carnet	36 %	48%	48%	46%
	Visites escolars (alumnat)	2.094	2.807	2.192	811

#### Entitats

<b>Entitats</b>	Subvencions realitzades	21	37	36	47
	Convenis nominatius	21	24	22	21

# **EDUCACIÓ**

Àrea d'Educació, Cultura i Comunitat

# 1. MISSIÓ I OBJECTIUS CLAU, CURS 2022-2023

## 1.1. Missió

Potenciar un ecosistema comunitari que ofereixi l'accés a oportunitats, recursos i instruments educatius i culturals a la ciutadania, en els diferents temps i espais de la vida quotidiana; i que promogui l'apoderament i l'autonomia individual i col·lectiva des dels valors d'inclusió, equitat i igualtat d'oportunitats.

## 1.2. Objectius generals

- ◆ Abordar les necessitats d'escolarització i formació a la ciutat, per donar oportunitats educatives a tothom al llarg de la seva vida i fer-ho amb la màxima qualitat educativa.
- ◆ Crear un projecte integrat de desenvolupament de la petita infància (educatiu, cultural i social) amb la màxima participació de la comunitat educativa.
- ◆ Abordar la necessitat d'un procés de transformació social de la ciutadania que li permeti afrontar els reptes que suposen els canvis socials, culturals, econòmics i tecnològics de la societat actual.

## 1.3. Objectius del curs 2022-2023

- ◆ Planificar l'oferta d'escolarització obligatòria per donar resposta a l'evolució demogràfica, amb un disseny que afavoreixi la distribució equilibrada de l'alumnat.
- ◆ Desenvolupar mesures de planificació que afavoreixin l'accés a l'etapa 0-3.
- ◆ Desenvolupar un projecte educatiu i pedagògic compartit per les escoles bressol.
- ◆ Vincular els diferents temps, espais, agents i recursos educatius i culturals per generar més i millors oportunitats educatives.
- ◆ Desenvolupar estratègies d'inclusió i equitat que promoguin i afavoreixin la igualtat d'oportunitats i el desenvolupament integral de l'infant.

## 1.4. Objectius específics

- ◆ Analitzar el model actual d'adscripcions entre centres de primària i secundària obligatòria per tal de garantir-les.
- ◆ Desenvolupar eines per fer un seguiment del Pla local d'infància i adolescència i implementar els grups de treball impulsats per la Taula Local.
- ◆ Adequar el Pla local d'absentisme des d'un model socioeducatiu i comunitari dins del marc del Pla educatiu d'entorn.
- ◆ Diagnosticar la realitat de l'FP en tots els seus nivells a la ciutat.
- ◆ Enfortir les estratègies de participació en tots els reptes que com a Secció s'han prioritzat durant el curs.
- ◆ Revisar models de documentació i avaluació dels projectes de la Secció.



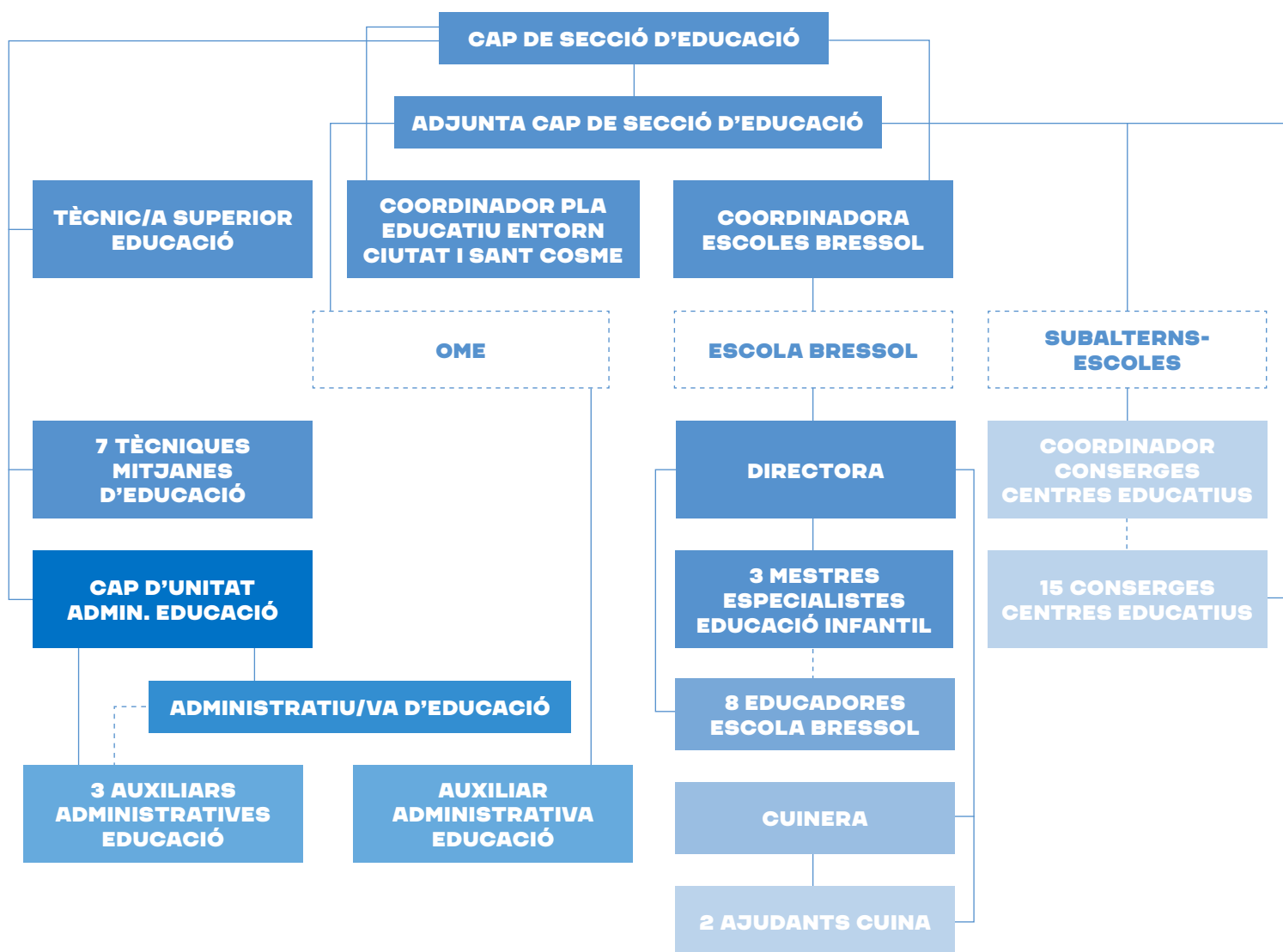
## 2. RECURSOS

### 2.1. Equip humà

Total de personal de la secció	% Personal municipal	% Personal externalitzat
<b>82 persones</b> (escoles bressol)	16%	84%
<b>17 persones</b> (consergeria)	94%	6%
<b>20 persones</b> (Secció)	90%	10%
<b>119 persones</b>	<b>29,5%</b>	<b>70,5%</b>

Total de personal municipal a la secció	% Dones	% Homes	Edat mitjana	Edat persona més jove
<b>17 (consergeria)</b>	82 %	18 %	52 anys	41 anys
<b>18 (secció)</b>	67 %	33 %	49 anys	37 anys

### Organigrama



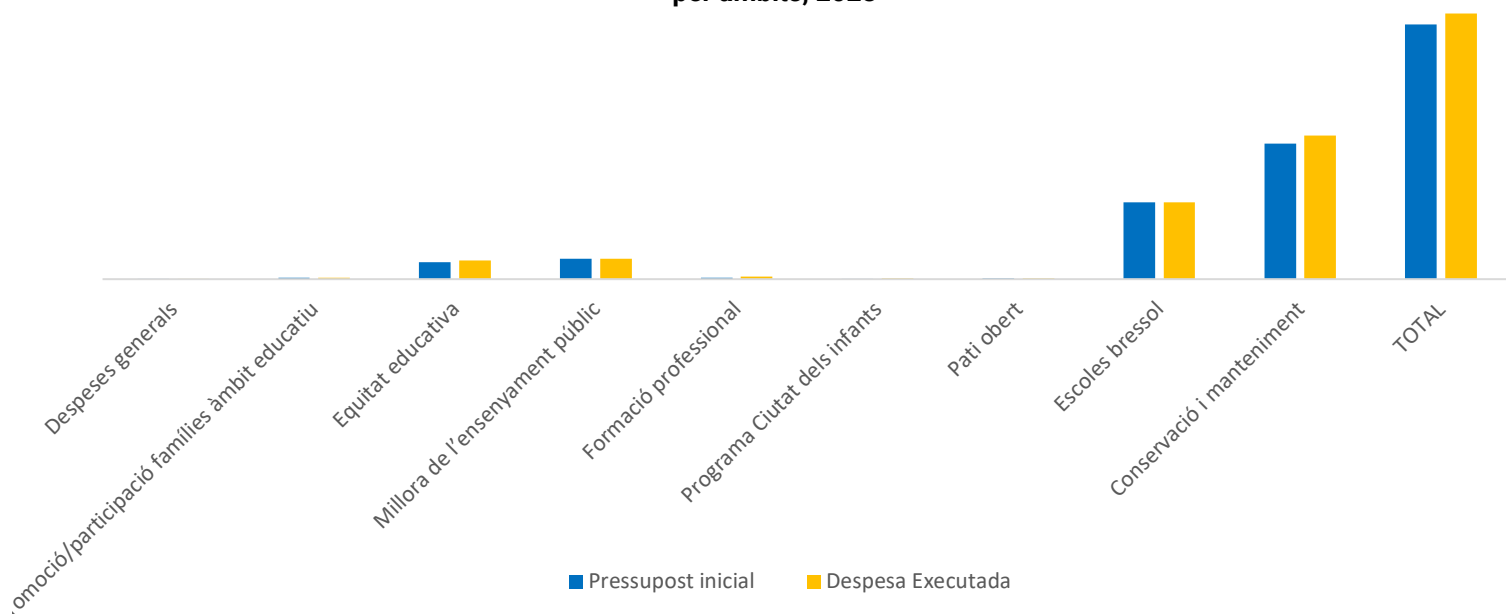
## 2.2. Recursos econòmics

### Balanç econòmic 2023

Programa/Servei	Pressupost inicial	Despesa executada
Despeses generals	18.600 €	7.048,31 €
Promoció/participació famílies àmbit educatiu	41.260 €	41.158,29 €
Equitat educativa	520.079 €	582.276,69 €
Millora de l'ensenyament públic	626.652 €	622.922,52 €
Formació professional	40.151 €	74.820,76 €
Programa Ciutat dels infants	19.500 €	22.483,55 €
Pati obert	27.500 €	27.480,60 €
Escoles bressol	2.345.813 €	2.349.398,76 €
Conservació i manteniment	4.139.724 €	4.374.664,96 €
<b>Total</b>	<b>7.779.279 €</b>	<b>8.102.254,44 €</b>

El pressupost s'ha ajustat a la despesa de l'exercici, s'han hagut de tramitar algunes generacions de crèdit per donar resposta a les necessitats d'acompanyament en l'escolaritat de l'etapa 0-3.

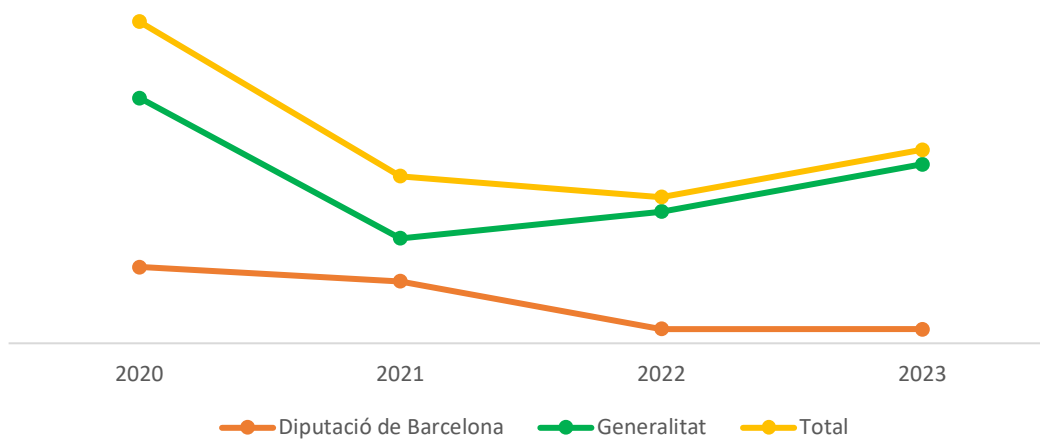
Pressupost inicial i despesa executada per àmbits, 2023



### Fonts de finançament externes

Àmbit	2023	2022	2021	2020
Diputació Barcelona	101.125,64 €	102.828 €	439.819,36 €	540.097,11 €
Generalitat	1.267.956,00 €	931.473 €	742.673,00 €	1.734.522,79 €
<b>Total</b>	<b>1.369.081,64 €</b>	<b>1.034.301 €</b>	<b>1.118.492,36 €</b>	<b>2.274.619,9 €</b>

Evolució de les fonts de finançament externes



## 3. ACTIVITAT

### 3.1. Valoració dels àmbits o programes destacats

#### Oportunitats educatives

Equitat en l'accés a l'educació. Amb el convenciment que la segregació escolar al Prat ha de ser objecte d'una política pública activa i consensuada, s'ha donat continuïtat al programa de treball, mantenint l'estratègia col·lectiva entre els agents educatius, generant espais eficaços per consultar i decidir accions en consens. La unitat de detecció ha consolidat el model de treball de xarxa, i s'ha aconseguit una major detecció de necessitats que ens ha permès ajustar la reserva de places per a necessitats educatives especials.

#### Desenvolupament de la petita infància

Etapa 0-3. Seguim desenvolupant un projecte educatiu i pedagògic compartit amb les escoles bressol i reforçant aspectes d'integració i implicació de les famílies en els projectes dels centres. S'han millorat els processos de detecció de l'alumnat amb necessitats educatives especials i com a conseqüència d'aquesta millora en la detecció, s'ha incrementat la necessitat del suport de vetlladores en la major part de les estances.

#### Construcció educativa i comunitat

Interseccions. S'ha modificat l'estructura de l'oficina tècnica i s'hi han incorporat les figures de mediació de centre que substitueix la de coordinació d'àmbit, amb l'objectiu de treballar més la connexió entre els projectes i la comunitat, i d'incidir en la vessant comunitària dels projectes.

#### Inclusió i igualtat d'oportunitats

El Pla local de prevenció de l'absentisme en clau comunitària s'ha desplegat durant aquest curs. S'ha iniciat un seminari de docents per compartir el model i les estratègies que planteja el nou Pla. D'altra banda, des de la Inspecció educativa s'està acompanyant les comissions socials dels centres per abordar els casos d'absentisme des d'aquesta nova perspectiva.

Pel que fa al projecte d'acompanyament a infants i joves en activitats extraescolars i d'estiu, s'ha detectat un major nombre d'alumnat amb necessitats de suport i acompanyament a través de les figures de vetllador o vetlladora, per poder dur a terme aquestes activitats.

#### Educació al llarg de la vida

Pel que fa a la formació professional, cal destacar la gestió del contracte per desenvolupar la secretaria tècnica del Consell d'FP i el lideratge en la primera fase de l'execució del Pla director d'FP 2030. S'ha donat continuïtat a les accions endegades el curs passat, les més significatives són: la dinamització del Consell d'FP, la gestió dels acords entre centres educatius i Ajuntament per facilitar les pràctiques formatives en centres de treball (Formació en Centres de Treball -FCT) i la difusió, foment i prestigi de l'FP (inicial, ocupacional i contínua) entre el conjunt de la ciutadania i entre el teixit empresarial de la ciutat. Durant aquest curs es consolida la xarxa de Noves Oportunitats Educatives a la ciutat, amb els objectius compartits de reduir l'índex d'abandonament escolar prematur i de treballar de forma preventiva.

## **Participació i comunicació: eix transversal Comunitat educativa i participació**

Durant aquest curs, hem millorat molt els processos de comunicació gràcies a la incorporació de la figura de comunicació al departament.

Continuem incorporant als projectes l'estratègia d'afavorir la participació de la comunitat en la definició i construcció d'aquells projectes que es desenvolupen des d'una perspectiva comunitària i continuem promovent la diversitat d'agents als espais formals de participació.

### **3.2. Valoració dels projectes o accions clau del període**

#### **Revisió model adscripcions**

Gràcies a la taula de planificació i a la feina feta dins de la Comissió de Garanties d'Admissió (CGA), es posa sobre la taula la necessitat de modificar l'actual model d'adscripció entre els centres de primària i de secundària per garantir, tal com preveu el Decret, l'adscripció de l'alumnat als centres de secundària obligatòria.

#### **Renovació del Pla local d'absentisme**

El 22 de març el Ple municipal va aprovar el nou Pla de prevenció de l'absentisme en clau comunitària, després del procés participatiu liderat per la Comissió Local d'Absentisme. Durant el darrer trimestre del curs escolar, aquest nou Pla es va presentar al Consell Escolar Municipal, al Plenari d'AFA de la ciutat, als equips directius dels centres escolars, i als caps i especialistes d'Acció Social, així com en diversos espais propis del Pla educatiu d'entorn (comissions, seminari de docents i grups de treball).

#### **Pla local infància i adolescència (PLIA)**

Es constitueix la Taula Local amb l'objectiu de coordinar, impulsar i promoure les polítiques d'infància i adolescència al municipi. Els grups de treball es constitueixen d'acord amb els eixos de treball identificats durant la diagnosi del PLIA: GT Participació – GT Entorns segurs i saludables – GT Tracte just i protecció, que dissenyen accions i projectes d'intervenció i n'impulsen el desplegament.

#### **Consell Infants i Adolescents**

Com a novetat important d'aquest curs, el Consell d'Infants va dur a terme la primera trobada amb direccions dels centres educatius de primària de la ciutat per compartir els eixos i projectes sobre els quals volien treballar (igualtat de gènere, diversitat, prevenció i lluita contra l'assetjament) i explorar les vies per generar sinergies amb els projectes de les escoles sobre aquests temes.

## NOE

El Servei Noves Oportunitats Educatives (NOE) ha consolidat un circuit de treball en xarxa i ha incorporat nous agents socioeducatius per acompanyar joves en situació o risc d'abandonament escolar prematur (AEP). Més de 10 serveis i equips de professionals treballen en xarxa per a l'acompanyament individual i integral dels i les joves. Pel que fa a la vessant preventiva, s'han elaborat plans de transició escola-treball amb els centres de secundària durant tot el curs. S'ha incorporat a la plantilla municipal la figura de tècnic especialista NOE.

### 3.3 Comunicació

Campanyes comunicació	Notícies web	Butlletins mensuals
5	83	2

Es posa en marxa, en col·laboració amb El Prat Ràdio i el Consell d'Infants, una iniciativa per donar veu als infants (*El món a 150 cm*) sobre diferents temàtiques del món educatiu. Està previst que la primera emissió es faci durant el primer trimestre de 2024.

Es posa en marxa i es consolida un butlletí informatiu de periodicitat bimestral.

## 4. AVALUACIÓ

### 4.1. Relació de serveis

		2023	2022	2021	2020
<b>Servei OME</b>	Nre. atencions durant curs escolar	102	113	172	
	Nre. atencions preinscripció	574	572	633	
	% alumnat matriculat Prat (inf./prim.)	93,5 %	92,4 %	91,4 %	92%
	% alumnat matriculat Prat (sec. oblig.)	95,7 %	91,3 %	91 %	93,6 %
<b>Servei Escoles Bressol</b>	Nre. places disponibles	564	564	551	571
	Nre. places ocupades	558	527	471	425
	% Participació espais familiars	94 %	86 %	80 %	87,5 %
<b>Servei assessorament famílies</b>	Jornada Tothom Educa	92	72	70	0
	Pratfamílies, nre. sessions	26	27	41	13
	Participació Pratifamílies	603	431	607	550
<b>Servei suport a centres educatius (construcció educativa)</b>	Nre. alumnat activitats catàleg	47.282	55.502	56.496	50.849
	Nre. participants Interseccions	12.959	12.957	10.030	11.953
	Sessions/ Particip. Grup motor Energia (Darwin)	10 / 191	16 / 373		

		2023	2022	2021	2020
<b>Servei suport a l'èxit educatiu (obligatori i postobligatori)</b>	Nombre tallers millora èxit	22	23	23	21
	Alumnat tallers	338	310	310	284
	Alumnat bassa	135	56	44	39
	Alumnat servei comunitari/proj.	744 / 29	650 / 31	650 / 33	650 / 26
	Aportació ajuts	309.433,4 €	979.377 €	907.714 €	817.557 €
<b>Servei Noves Oportunitats Educatives</b>	Nre. joves circuit	462	317	-	-
	Vies d'entrada	14	10	-	-
	Nre. referents	14	14	-	-
	% joves circuit que estudien	73 %	64 %	-	-



## 4.2. Estat del Pla d'actuació municipal, 2019 - 2023 (PAM)

Eix	Àmbit	Acció	Estat execució
2. Una ciutat que garanteix la cultura i l'educació	Interseccions	Impuls de la llengua anglesa	100%
		Ciència i tecnologia per a la innovació	100%
		Pla estratègic de ciutat	100%
		Formació al llarg de la vida	
	Educació de Qualitat	Xarxa d'escoles bressol públiques	100%
		Espai familiar, Espai Nadó i Espai de Joc	100%
		Guia 0-3	S'ha d'actualitzar
		Consell de la Formació Professional	100%
		Projecte de Noves oportunitats	100%
		Aula integral de suport	100%
		Acompanyament i orientació transició postobligatòria	100%
		Escolarització socialment equilibrada i contra la segregació escolar	100%
		Innovació educativa	100%
		Participació comunitat educativa	100%
		Consell Infants	100%
		Sistema de beques i ajudes extraesc./estiu	100%
		Activitats extraescolars	70%
		Participació comunitat educativa	100%
		Consell Infants	100%
		Obertura centres secundària	70%
		Els camins escolars a la ciutat	90%
		Pràctica esportiva centres secundària	70%
Institut Escola Pepa Colomer	100%		
Institut Escola del Prat	100%		

Estem satisfetes de com s'han anat desenvolupant els projectes durant aquest mandat. En aquest sentit, s'han enfortit estratègies que tenen per objectiu: promoure l'equitat i la igualtat d'oportunitats, incrementar el % d'escolarització en l'etapa 0-3, adequar els espais escolars per donar resposta a les noves necessitats d'escolarització, promocionar i millorar l'oferta i el prestigi de la formació professional i impulsar la participació de tots els agents de la comunitat educativa i cultural de la ciutat en els projectes educatius. Respecte als projectes d'obertura dels centres de secundària i de pràctica esportiva, tot i haver-se impulsat i desenvolupat diferents accions, aquestes no han assolit els objectius previstos i, per tant, caldrà reformular-les. Cal dir, però, que hem après del procés i aquests aprenentatges ens han de motivar a continuar treballant amb la comunitat educativa per assolir altres fites.

### 4.3 Participació ciutadana

		2023	2022	2021	2020
<b>Espais estables</b>	Nombre de Consells municipals	2	-	-	-
	Mitjana de participants als Consells	25	-	-	-
	Mitjana de sessions dels Consells	4	-	-	-
	Total de propostes debatudes	10	-	-	-

### 4.4. Reptes de futur a curt termini

- ◆ Durant aquest curs hem fet la diagnosi relativa al Pla director de l'FP; per tant, l'objectiu durant el proper curs és elaborar i aprovar el Pla director de l'FP a la ciutat.
- ◆ Planificació-projecció escoles bressol. Davant l'increment de la demanda d'escolarització en aquesta etapa, és imprescindible estudiar diverses alternatives per donar resposta a aquesta necessitat.
- ◆ Prevenir i abordar la segregació escolar a través d'una planificació escolar estratègica i d'impuls de l'equivalència dels projectes educatius dels centres.
- ◆ Prioritzar els reptes que la política educativa de l'Ajuntament vol impulsar, així com definir el model educatiu des del qual es vol desenvolupar.
- ◆ Ajustar i adaptar les mesures d'equitat que s'impulsen des de la Regidoria als canvis que una nova ecologia de l'aprenentatge està generant.

**Joan Carles Navarro Morera**

Cap de la secció d'Educació

# ANNEXOS

## 1. Equipaments municipals

### EB Sol Solet

**Missió:** Escolaritzar 97 infants de 0 a 3 anys i acompanyar les famílies, amb infants de 0 a 3 anys.

**Recursos:**

Equip humà	21 persones
Recursos econòmics	656.541 €
Tipus de gestió	Municipal

### EB El Cabusset

**Missió:** Escolaritzar 127 infants de 0 a 3 anys i acompanyar les famílies amb infants de 0 a 3 anys.

**Recursos:**

Equip humà	22 persones
Recursos econòmics	553.344,77
Tipus de gestió	Externa

### EB La Granota

**Missió:** Escolaritzar 127 infants de 0 a 3 anys i acompanyar les famílies amb infants de 0 a 3 anys.

**Recursos:**

Equip humà	22 persones
Recursos econòmics	526.624,48
Tipus de gestió	Externa

### EB La Blaveta

**Missió:** Escolaritzar 140 infants de 0 a 3 anys i acompanyar les famílies amb infants de 0 a 3 anys.

**Recursos:**

Equip humà	23 persones
Recursos econòmics	641.883,78
Tipus de gestió	Externa

## 2. Serveis municipals

### Servei OME

**Missió:** Procurar una distribució equilibrada de l'alumnat, orientar i informar les famílies sobre l'oferta educativa existent.

**Recursos:**

Equip humà	3 persones
Recursos econòmics	2.329 €
Tipus de gestió	Municipal

### Servei Escoles Bressol

**Missió:** Seguir apostant per l'etapa educativa 0-3, com una etapa fonamental en el desenvolupament dels infants.

**Recursos:**

Equip humà	86 persones
Recursos econòmics	2.345.813 €
Tipus de gestió	Mixta

### Servei Assessorament Famílies

**Missió:** Seguir impulsant la participació i la implicació de les famílies i de la comunitat en el projecte educatiu de ciutat, garantint la igualtat d'oportunitats i l'equitat, i oferint una xarxa de serveis per a totes les famílies del municipi.

**Recursos:**

Equip humà	3 persones
Recursos econòmics	37.350 €
Tipus de gestió	Municipal

### Servei de Suport a Centres Educatius (construcció educativa)

**Missió:** Generar contextos i oportunitats educatives per a totes les persones al llarg de la seva vida, connectant espais i recursos i fer-ho des d'un punt de vista inclusiu que permeti fer efectiva la igualtat d'oportunitats.

**Recursos:**

Equip humà	7 persones
Recursos econòmics	1.146.731 €
Tipus de gestió	Mixta

### 3. Participació ciutadana

#### Consell d'Educació Municipal (CEM)

**Missió:** Fonamentar la participació, la informació i la consulta dels sectors afectats en la programació de l'ensenyament no universitari dins l'àmbit del municipi, canalitzant les propostes i demandes a l'administració educativa que correspongui.

És un espai majoritàriament propositiu (amb capacitat per plantejar propostes concretes). I amb capacitat per establir modificacions en les polítiques públiques de la ciutat.

Nombre de participants	30 persones
% Dones	60%
% Ciutadania	30%
Mitjana de participació a les sessions	25

#### Consell d'Infants

**Missió:** Repensar la ciutat d'acord amb les necessitats i suggeriments dels infants que hi participen.

És un espai majoritàriament propositiu (amb capacitat per plantejar propostes concretes). I amb capacitat per establir modificacions en les polítiques públiques de la ciutat.

Nombre de participants	25 persones
% Dones	50 %
% Ciutadania	100 %
Mitjana de participació a les sessions	25

#### Consell FP

**Missió:** Ésser la plataforma estable de treball dels diferents agents educatius, socials i econòmics que operen a l'entorn local, amb l'objectiu principal de fomentar la formació professional i la plena inserció laboral i professional dels joves de la ciutat.

És un espai majoritàriament vinculant (amb capacitat per prendre decisions i el compromís d'execució per part de l'agent competent). I amb capacitat per establir modificacions en les polítiques públiques de la ciutat.

Nombre de participants	38 persones
% Dones	36 %
% Ciutadania	0 %
Mitjana de participació a les sessions	30

## 4. Activitats

Nom activitat	Data realització	Participació	Cost
Comissió institucional Pla Educatiu d'Entorn	26/10/2022 i 06/07/2023	29	0 €
Acte Constitució Taula Local Infància i adolescència	21/03/23	60	0 €
Jornada d'orientació acadèmica i professional	29/03/2023	279	Inclòs contracte
Spring Festival	15/04/2023	6.674	3.226,21 €
Fòrum Treballs de Recerca	20/04/2023	31	3.557,70 €
Jornada Tothom Educa	22/04/2023	92	2.616,25 €
Cantata Ciutat del Prat	5/05/2023	2.094	8.621,5 €
Diverciència (Àmbit CTD)	8/06/2023	252	1.565,28 €
Summer School (casal estiu)	Estiu 2023	460	0 €
Lliçó Inaugural	27/09/2023	310	4.517,60 €
Acte Renovació Consell Infants	17/11/2023	54	2.184 €
Mercat Intercanvi de joguines	17/12/2023	1.552	1.655,51 €
Tallers dinamitzats Pati obert	Quinzenal (2023)	296	Inclòs contracte
Xarxa Orientació Professional	Trimestral	30	0 €
Plenari AFA/AMPA	Trimestral	50	0 €
Comissió operativa PEE	Trimestral	15	0 €
Xarxa NOE (espai estable referents)	Trimestral	22	0 €
Consell d'Educació municipal	Trimestral	80	0 €
Grup de Treball Servei Comunitari	Trimestral	35	Inclòs contracte
Plenari Consell FP	Semestral	38	0 €
PratFamílies (sessions formatives)	Curs esc.	603	600 €
Seminari docents PEE	Curs esc.	30	3.490,39 €
Entorn Aprenentatge Investiguem, inventem	Curs esc.	16	0 €
Entorn Aprenentatge Anglès	Curs esc.	26	0 €
Grup motor energia	Curs esc.	13	0 €

#### 4. Webs, xarxes socials i apps

Nom xarxa/ web/ APP	Tipus	Visites / Perfils seguidors (Juliol 2023)
elprat.cat/educacio	Web	
elprateduca	Instagram	1.909 perfils seguidors
elprateducacio	X (abansTwitter)	2.442 perfils seguidors
	Facebook	

# **PROGRAMA INTERSECCIONS**

Àrea d'Educació, Cultura i Comunitat



# 1. MISSIÓ, OBJECTIUS CLAU, CURS 2022-2023

## 1.1. Missió

Posar en marxa un espai de treball conjunt dels i les professionals d'Educació i Cultura que permeti teixir un projecte educatiu de ciutat que generi contextos d'aprenentatge amb la corresponsabilitat dels diferents agents educatius i culturals. Pretén:

- ◆ Millorar la qualitat de vida de la ciutadania, formant persones amb capacitat crítica, amb una mirada oberta, amb interessos culturals diversos i facilitant pràctiques culturals diverses.
- ◆ Posar en valor el desenvolupament cultural i artístic de les persones al llarg de la seva vida, amb l'objectiu de construir una ciutadania conscient, crítica, lliure i feliç.

## 1.2. Objectius generals

- ◆ Reconèixer, visibilitzar, impulsar i acompanyar les propostes educatives transformadores que ja s'estiguin desenvolupant en diferents contextos educatius.
- ◆ Facilitar l'accés al coneixement en totes les seves dimensions per tal que la ciutadania pugui desenvolupar-se plenament.
- ◆ Impulsar un programa de foment de les pràctiques culturals i artístiques per a totes les edats, articulat en els diferents contextos educatius.
- ◆ Construir el projecte amb la col·laboració dels diferents agents culturals i educatius de la ciutat (professorat, personal tècnic municipal, entitats, AMPA...) i la ciutadania.
- ◆ Crear un pla de comunicació i difusió que doni a conèixer el projecte a la ciutadania i fomenti la participació.
- ◆ Articular l'estructura tècnica de treball dels dos departaments, les funcions de tots els agents en el projecte, els espais de relació, diàleg i presa de decisions de tot l'equip, així com els recursos disponibles, la sostenibilitat i la temporalització.

## 1.3. Objectius específics curs 2022-2023

- ◆ Desplegar les accions del programa IntersECCions per al curs escolar 2022-2023.
- ◆ Revisar i actualitzar el programa partint de l'experiència acumulada amb la participació de tots els agents implicats.
- ◆ Iniciar un procés d'escolta i reflexió sobre l'Oficina tècnica per tal que doni resposta a les necessitats actuals.
- ◆ Iniciar el nou contracte de l'Oficina tècnica amb els nous canvis organitzatius.
- ◆ Avançar en la incorporació de les famílies en els projectes.
- ◆ Reforçar la dimensió cultural del programa, incidint sobre l'ampliació de l'exercici dels drets culturals.

## 2. RECURSOS

### 2.1. Equip humà

En el programa hi treballen 513 professionals, 114 dels quals (un 22 %) depenen del Servei de Cultura i de la Secció d'Educació i 386 (un 78%) són equips docents que depenen del Departament d'Educació de la Generalitat.

Dins del 22% que depèn de l'Ajuntament, 38 persones s'encarreguen de la direcció i coordinació del programa i dels projectes (oficina tècnica, personal tècnic municipal d'Educació i Cultura, personal dels equipaments culturals i de l'entitat L'Atòmica) i 54 són educadors/es i dinamitzadors/es dels centres culturals i d'anglès que intervenen dins dels centres educatius.

Nombre total de professionals implicats	Equips Ajuntament (Educació i Cultura)			Equip centres educatius
	Equip tècnic coordinació, programa i projectes	Equip educatiu extern (àmbit artístic i anglès)	Equip professionals puntuals	
513			114	399
513	38	54	22	399
	7 %	11 %	4 %	78 %

Dels i les professionals vinculats a la Secció d'Educació i al Servei de Cultura de l'Ajuntament, aquesta és la distribució en relació amb el personal municipal i l'externalitzat.

Professionals vinculats a l'Ajuntament	% Personal municipal	% Personal externalitzat
114 persones	26%	74%

Personal municipal	% Dones	% Homes	Edat mitjana	Edat persona més jove
30 persones	83%	17%	39 anys	24 anys

Durant el curs 2022-2023, han participat un total de 47 comunitats, de les quals 31 són comunitats educatives, 12 culturals i 4 serveis municipals col·laboradors:

De l'àmbit educatiu

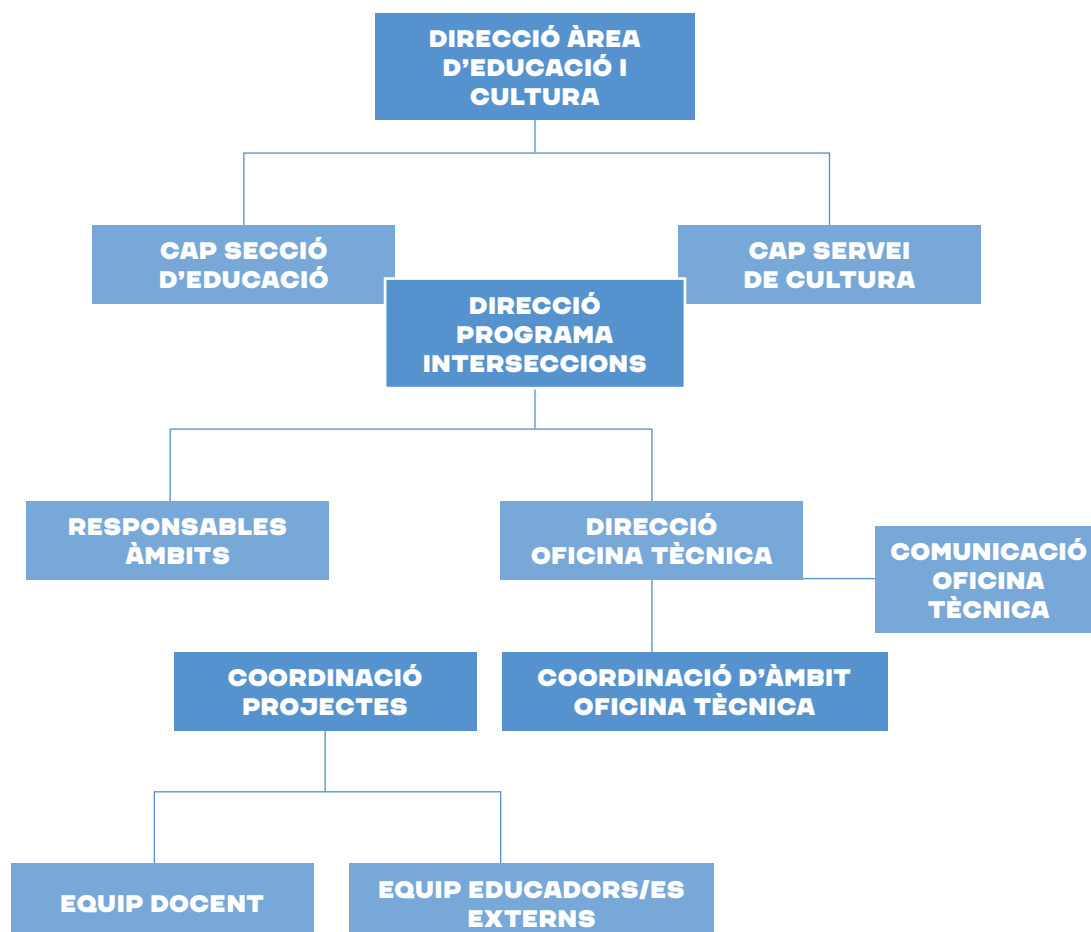
- ◆ 30 centres educatius reglats
- ◆ Servei educatiu: Centre de Recursos Pedagògics

De l'àmbit cultural

- ◆ 2 escoles de disciplines artístiques: l'Escola d'Arts en Viu (música, teatre i dansa) de titularitat municipal, i l'Escola d'Arts Visuals del Prat, gestionada per l'Associació L'Atòmica.
- ◆ 10 equipaments culturals i programes: Centre Cívic Jardins de la Pau, Centre Cívic Sant Jordi - Ribera Baixa, Centre Cívic Palmira Domench, Cèntric Espai Cultural, Centre d'Art Torre Muntades (UNZIP Arts Visuals), Biblioteca Antonio Martín, L'Artesà, Arxiu Municipal, La Nau de Cultura Popular i La Capsa.
- ◆ 2 entitats culturals: El Nus i L'Atòmica

També s'ha comptat amb la col·laboració del programa de Voluntariat, de la Secció d'Acció Social, que ha gestionat la crida al voluntariat i la formació de les persones que fan possible el projecte Lecxit; del Prat Comunicació, com a agent col·laborador del projecte d'arts visuals de l'Escola Ramon Llull, de la Casa de l'Energia i del CEM Julio Méndez.

## Organigrama

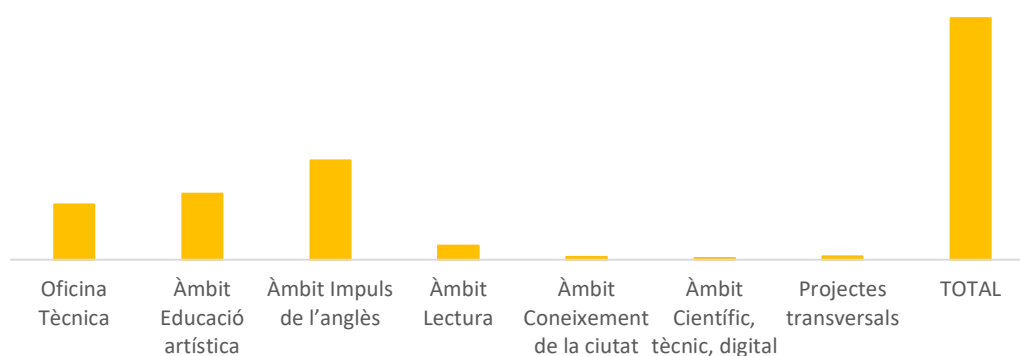


## 2.2. Recursos econòmics

### Balanç econòmic curs 2022-2023

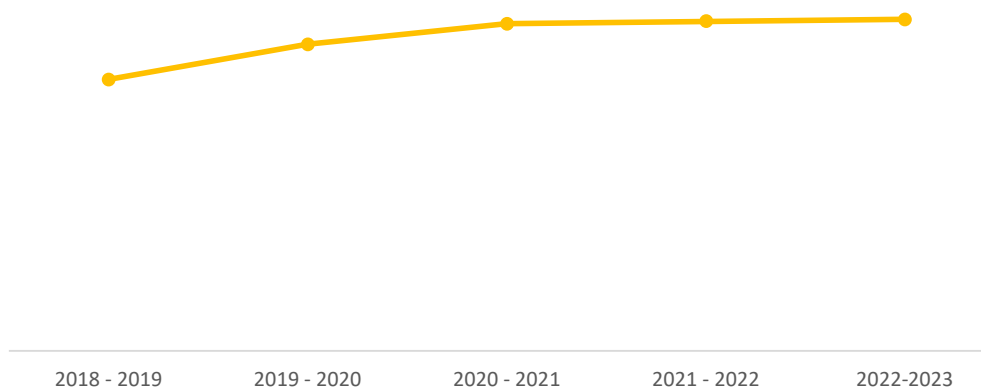
Àmbits	Curs 22-23	Curs 21-22	Curs 20-21	Curs 19-20
Oficina Tècnica	176.024,27 €	185.526,10 €	189.242,14 €	184.776,88 €
Educació artística	210.145,82 €	188.833,45 €	168.245,54 €	184.594,51 €
Impuls de l'anglès	316.655,81 €	312.547,18 €	314.974,75 €	283.919,10 €
Lectura	45.653,17 €	51.360,77 €	52.849,83 €	47.200,81 €
Coneixement de la ciutat	8.951,98 €	6.984,10 €	11.465,34 €	11.020,60 €
Científic, tècnic, digital	4.546,44 €	8.616,69 €	10.018,80 €	0 €
Projectes transversals	10.438,21 €	13.664,93 €	15.014,54 €	2.241,87 €
<b>TOTAL</b>	<b>772.415,70 €</b>	<b>767.533,22 €</b>	<b>761.810,94 €</b>	<b>713.753,77 €</b>

Despesa executada per àmbits, curs 2022 - 2023



	2022-2023	2021-2022	2020-2021	2019-2020
Despesa Interseccions	772.415,70 €	767.533,22 €	761.810,94 €	713.753,77 €

### Evolució de la despesa



La despesa del curs 2022-2023 s'ha incrementat lleugerament respecte al curs anterior, en 4.782,48 €.

La despesa de l'equip de l'Oficina tècnica s'ha mantingut, amb una petita davallada provocada per les baixes d'algunes persones de l'equip.

L'àmbit de l'educació en les arts ha crescut respecte al curs anterior, perquè hi ha hagut un increment en els projectes d'arts visuals de les escoles Can Rigol i Ramon Llull, i la Cantata ha recuperat l'acte presencial al poliesportiu Julio Méndez.

L'impuls de l'anglès s'ha mantingut força estable, ha augmentat una mica la despesa perquè s'ha realitzat l'Spring Festival de forma presencial.

En l'àmbit de la lectura, la despesa global ha disminuït perquè s'han destinat menys recursos als projectes Converses literàries i Petits contes.

L'àmbit del coneixement de la ciutat ha ampliat lleugerament la despesa dels tres projectes.

En l'àmbit del coneixement científic, tècnic i digital, tot i que s'hi han incorporat dos projectes nous (el projecte el Món dels videojocs i el projecte d'Energia), la despesa s'ha reduït força, perquè s'han destinat menys recursos al projecte en xarxa Inventem, investiguem.

Dins dels projectes transversals, la despesa ha estat una mica inferior a la del curs passat. S'han reduït moltíssim els recursos per a l'Escola d'Estiu i s'ha donat prioritat al procés de reflexió de tots els equips del programa en relació amb el canvi organitzatiu de l'Oficina tècnica.

## 3. ACTIVITAT

### 3.1. Valoració dels àmbits o programes destacats

#### Desplegament global d'accions (curs 2022-2023)

S'han portat a terme 80 accions de llarga durada en forma de projectes, projectes en xarxa, itineraris i entorns d'aprenentatge, i 42 accions finals puntuals. S'han fet 6 accions més que el curs anterior, que responen als nous projectes i itineraris incorporats i a algunes oscil·lacions aplicades entre les tipologies.

El 2023, s'han incorporat 3 nous projectes (Fotografia, El món dels videojocs i Energia) i 6 itineraris de coneixement de la ciutat més, que se sumen als 4 ja iniciats, amb un total de 10 centres educatius participant-hi.

Els àmbits d'anglès, educació en les arts i lectura han canviat lleugerament de xifres amb la revisió d'entorns d'aprenentatge que es va fer a finals del curs 2021-2022. Aquesta revisió s'ha materialitzat aquest curs amb la unificació dels tres entorns d'aprenentatge del projecte de Converses literàries, la reducció de l'entorn de la Cantata i la comptabilització de l'Spring Festival com a acte de ciutat col·laboratiu, resultat del projecte i entorn d'Auxiliars de conversa i no com a projecte en xarxa separat.

El conjunt de les accions han generat 13.245 oportunitats de participació d'alumnat i ciutadania en projectes de llarga durada. Les accions, finals o puntuals, han comptat amb la participació d'11.581 persones.

#### Educació en les arts

S'han portat a terme un total de 21 accions en l'àmbit de l'educació artística: 16 projectes artístics, 14 a primària (4 de música, 4 de teatre, 2 de dansa, 4 d'arts visuals) i 2 a secundària (2 d'interdisciplinaris): 1 projecte en xarxa i 3 entorns d'aprenentatge. Els centres culturals impulsors han estat l'Escola d'Arts en Viu, l'Escola d'Arts Visuals i el Centre Cívic Jardins de la Pau.

S'ha dut a terme 1 projecte més que en el curs anterior, el projecte de Fotografia del Centre Cívic Jardins de la Pau.

També s'han dut a terme els entorns d'aprenentatge vinculats al projecte de Teatre, al d'Arts visuals i l'entorn de Cos i moviment (dansa 0-3).

En relació amb els entorns d'aprenentatge no s'ha fet l'entorn de la Cantata amb els mestres de música de totes les escoles. I s'ha recuperat la celebració d'aquest projecte de forma presencial al Centre Esportiu Julio Méndez, en dos torns diferents, per regular l'aforament.

#### Impuls de l'anglès

S'han desenvolupat un total de 25 accions: 24 projectes d'auxiliars de conversa i 1 entorn d'aprenentatge. Els agents impulsors han estat la Secció d'Educació i l'Escola Innova.

S'ha donat continuïtat al projecte Auxiliars de conversa a 20 centres educatius, a la Biblioteca Antonio Martín i als tres centres cívics. També s'ha donat continuïtat a l'entorn d'aprenentatge d'aquest projecte, que és l'espai que dona eines a totes les professionals que treballen en aquest projecte comú i des d'on es coordina l'organització de l'Spring Festival, l'acte de celebració final del projecte, que aquest any s'ha pogut tornar a realitzar a la plaça Catalunya.

## Lectura

S'han portat a terme un total de 15 accions: 13 projectes Lèxit (als mateixos centres educatius de cursos anteriors i amb la col·laboració d'alumnat de secundària i persones voluntàries), el projecte en xarxa Converses literàries amb el seu entorn d'aprenentatge i el projecte en xarxa Petits contes. Els agents impulsors han estat la Biblioteca, la Secció d'Educació i el Centre Cívic Jardins de la Pau.

El projecte Converses literàries ha comptat amb l'acompanyament a l'aula d'especialistes i amb un entorn d'aprenentatge enfocat a treballar l'obertura del projecte cap a les famílies i a documentar-lo entre totes les persones participants. Des del projecte Petits contes, s'ha treballat l'expressió oral introduint el format del pòdcast i s'ha fet la cloenda al Teatre Modern.

## Coneixement de la ciutat

S'han desenvolupat un total de 15 accions dels projectes Connexions, Itineraris de coneixement de la ciutat i Memorables. Els centres culturals impulsors han estat el Cèntric Espai Cultural i l'Arxiu Municipal (Patrimoni cultural).

S'ha donat continuïtat als 4 projectes Connexions, amb alumnat de batxillerat i secundària, que han treballat el tema de la guerra des dels interessos de l'alumnat de cada centre. Aquest ha estat el primer any en què les famílies han pogut anar a la cloenda.

També s'ha realitzat el projecte de memòria històrica *Memorables*, en què s'ha investigat sobre la figura de Jaume Codina.

El projecte Itineraris de coneixement de la ciutat ha incrementat la participació respecte al curs anterior i ha arribat a 10 centres educatius.

## Coneixement científic, tècnic, digital

S'han desenvolupat un total de 4 accions: el projecte en xarxa Investiguem, inventem, amb el seu entorn d'aprenentatge i dos projectes nous: El món dels videojocs i el projecte pilot d'Energia.

Des del projecte en xarxa Investiguem, inventem s'ha aconseguit consolidar l'ús de pràctiques educatives científiques a les aules i s'ha celebrat la Jornada "Diverciència" com a mostra final del projecte. L'entorn d'aprenentatge s'ha reestructurat per donar continuïtat al grup de treball i s'ha recuperat el nom d'Investiguem, inventem per enfocar-lo a reforçar el vincle entre agents.

S'ha incorporat a l'àmbit el projecte El món dels videojocs, un projecte organitzat pel Centre Cívic Jardins de la Pau amb l'Escola Jacint Verdaguer, iniciat el curs anterior, d'introducció a la cultura del videojoc i al disseny de videojocs amb programari Scratch.

Impulsat per les seccions d'Educació i d'Energia, s'ha iniciat un projecte pilot a l'Escola Charles Darwin (amb l'equip docent i la comunitat educativa) per dissenyar un projecte educatiu a partir de la generació d'energia de les plaques fotovoltaïques.

Paral·lelament, també s'ha desenvolupat una col·laboració entre el Centre Cívic Palmira Domènech i l'INS Baldiri Guilera entorn de les dones a la ciència.

## Organització i governança

El curs ha estat condicionat pel procés de reestructuració de l'Oficina tècnica apuntat en el nou contracte de serveis, que s'ha posat en marxa a meitat de curs i que ha provocat molts canvis en l'equip. Ha estat, doncs, un any de trànsit i preparació d'un nou model de funcionament de l'Oficina tècnica, que s'activarà a partir del curs vinent.

S'ha dut a terme un procés d'escolta amb tots els equips per validar la hipòtesi d'aquest canvi de model organitzatiu. S'han modificat les funcions de l'equip, i el canvi més important ha estat la substitució de les coordinacions d'àmbit temàtic per figures de mediació de projectes d'àmbit territorial. L'objectiu d'aquests canvis ha estat poder fer un seguiment millor dels projectes i avançar en el desbordament comunitari.

S'han convocat els següents espais de governança del programa durant el curs:

La Comissió Permanent s'ha reunit tres vegades per fer el seguiment del procés de reestructuració de l'Oficina tècnica, de l'Escola d'Estiu i del desenvolupament d'alguns projectes, i prendre decisions al respecte.

El Grup Motor s'ha reunit dues vegades:

- Al mes d'octubre, per situar les línies de treball per al curs i decidir quan activar l'estratègia de treball amb famílies, plantejada el curs anterior. S'acorda posposar-ho fins que tinguem un equip d'Oficina tècnica més sòlid.
- Al mes d'abril, per validar l'informe del procés de reflexió sobre l'Oficina tècnica i el programa, i decidir com fer-lo extensiu a tots els equips.

No s'ha fet cap reunió amb el grup de direccions dels centres educatius ni amb Inspecció. S'han aprofitat les reunions d'avaluació de final de curs dels projectes (mesos de maig i juny) que es fan a tots els centres educatius amb tots els equips implicats, per explicar els canvis organitzatius de l'Oficina i convidar-los a assistir a l'Escola d'Estiu.

Hi ha hagut dues reunions amb la direcció del Centre de Recursos Pedagògics a principi i final de curs, per coordinar els entorns d'aprenentatge del curs, planificar les propostes per al curs 2023-2024 i assentar les bases del treball conjunt.

S'han convocat reunions de coordinació de l'Oficina tècnica amb la direcció i la tècnica d'educació referent, de forma quinzenal.

No s'han convocat reunions de coordinació d'àmbit, ja que s'ha prioritzat el procés de reflexió sobre l'Oficina tècnica amb tots els equips implicats.

Per acabar, en el nivell operatiu s'han convocat espais de coordinació i d'avaluació dels projectes entre educadores, coordinadores i l'Oficina tècnica.

## 3.2. Valoració dels projectes o accions clau del període

### Procés de reflexió col·lectiu sobre l'Oficina tècnica i el programa

Coincidint amb el moment de renovació del contracte de serveis de l'Oficina tècnica, s'han revisat l'encàrrec i les funcions d'aquesta Oficina amb tots els equips implicats. Durant els mesos de febrer i març, s'ha dut a terme un procés de reflexió amb els equips de l'Ajuntament i un grup representatiu dels centres educatius, amb l'objectiu d'analitzar-ne el funcionament, valorar una nova proposta organitzativa i identificar les necessitats i reptes del programa. S'han organitzat 9 trobades amb 60 professionals implicats en el programa des de diferents funcions. Aquest procés ha estat conduït per la Cooperativa La Taula i ha finalitzat en un informe que recull totes les aportacions.



El procés avala la hipòtesi inicial de reforçar les funcions de mediació de l'Oficina i de canviar els perfils de les coordinadores dels 5 àmbits del programa cap a mediadores de projectes dels centres educatius circumscrits en una àrea territorial, per tal de poder aprofundir en la vessant comunitària del programa.

A partir d'aquí, s'ha elaborat una proposta de distribució territorial de les 3 mediadores i s'ha començat a treballar internament la concreció d'aquest encàrrec amb cadascuna d'elles, amb la intenció de posar en marxa aquest nou enfocament a partir del curs 2023-2024.

### Escola d'Estiu 2023

El curs ha acabat amb la celebració de la cinquena edició de l'Escola d'Estiu, "Interseccions: la mediació com a camí per promoure vincles comunitaris", amb Sara Brighenti, comissària adjunta del Pla nacional de les arts i coautora de Porto Santo Charter. La ponent ha presentat una reflexió sobre el model de democràcia cultural, ha assenyalat com la cultura i l'educació contribueixen a l'apoderament de la ciutadania per exercir una ciutadania plena, i ha traçat paral·lelismes entre el Pla nacional de Portugal i el nostre projecte d'àmbit local. En la segona part de la jornada les responsables del programa han fet un balanç dels assoliments i reptes després de 8 anys de funcionament. Hi han assistit unes 150 persones de l'àmbit educatiu i cultural de la ciutat.

## 3.3 Comunicació

Campanyes comunicació	Notícies web	Butlletins mensuals
1	30	3

La comunicació d'aquest curs 2022-2023 s'ha vist molt afectada per la falta de personal i la reestructuració de l'Oficina tècnica en aplicació del nou contracte de servei. Des del novembre fins a la meitat de curs ha quedat vacant la figura de comunicació i això ha influït de manera directa en la gestió i les hores dedicades al pla de comunicació.

Tanmateix, s'han mantingut els objectius del curs anterior i s'ha apostat per un to comunicatiu proper, orgànic i centrat en els processos i les persones:

- Descriure els processos de treball i l'evolució de les accions del programa a la ciutadania.
- Visibilitzar les persones i les comunitats que fan possible el programa.
- Posar en valor que les accions que es desenvolupen en el marc d'Interseccions responen a una política educativa i cultural de ciutat que es desplega en tot el municipi.
- Reforçar la comunicació dels valors subjacents del programa posant l'accent en la dimensió cultural de les accions que es desenvolupen.

Amb la mateixa vocació que el curs anterior de compartir amb les famílies i la ciutadania les novetats del programa, s'ha impulsat una comunicació informativa i d'actualitat dels diferents processos de treball. Aquest curs s'ha donat més pes a les imatges i als vídeos.

S'han continuat implementant millores respecte a la navegació i al contingut del web. S'han publicat 30 notícies i s'han enviat 3 butlletins mensuals.

A les xarxes socials s'ha posat el focus en les experiències de participació de les persones i comunitats implicades en el programa. Així doncs, en els diferents canals, s'ha impulsat una imatge gràfica renovada i el muntatge de vídeos per recuperar l'*engagement*.

S'ha reiniciat la campanya "Compartim Interseccions" per visibilitzar la socialització dels resultats dels projectes amb un nou disseny, caracteritzat per l'ús d'un marc gràfic i el color corporatiu del web, i l'ús de l'etiqueta #CompartimInterseccions.

S'han creat i/o editat materials gràfics diversos i 12 peces audiovisuals, un nombre menor respecte a l'any passat gràcies a la recuperació de la presencialitat en moltes mostres finals. S'ha donat suport en la realització de diverses accions que s'han dinamitzat mitjançant el web (Petits contes, Cantata, *Spring Festival*, Escola d'Estiu).

S'han realitzat 6 reportatges amb prat.tv i el fotògraf municipal ha cobert 8 actes de les mostres finals dels projectes. També s'ha participat a la ràdio en 5 espais al llarg del curs.

Tots els elements desplegats s'han portat a terme en estreta coordinació amb els equips dels projectes, pactant una estratègia comunicativa distribuïda que ha permès donar resposta a les necessitats específiques de cada moment i acció.

## 4. AVALUACIÓ

### 4.1. Estat del Pla d'actuació municipal, 2020 – 2023 (PAM)

Eix	Àmbit	Acció	Estat execució
2. Una ciutat que garanteix cultura i educació	Interseccions: una aposta per l'educació i la cultura	Educació en les arts	100%
		Impuls de la llengua anglesa	100%
		Coneixement de la ciutat	70%
		Ciència i tecnologia per a la innovació	100%
		Lectura	70%
		Participació de les famílies	50%
		Pla estratègic de ciutat	30%
		Formació al llarg de la vida	100%

El programa ha desenvolupat un 78% de les accions previstes en el PAM.

Dels cinc àmbits de treball s'han desenvolupat plenament el d'Educació en les arts, l'Impuls de la llengua anglesa i el de Ciència i tecnologia. En canvi, els àmbits de la Lectura i el Coneixement de la ciutat han desenvolupat un 70% del que s'havia previst, perquè no s'han generat nous projectes entre la Biblioteca i els centres educatius i no s'han pogut articular les relacions entre les entitats de cultura popular i les escoles.

En la línia de Participació de les famílies, s'ha aconseguit el 50 %, perquè el context de pandèmia l'ha frenat. Tanmateix, s'han dut a terme algunes experiències puntuals i s'ha dibuixat un pla estratègic per implementar-lo en els pròxims anys.

La redacció d'un Pla estratègic que incorpori altres àmbits de la ciutat s'ha desenvolupat en un 30%. S'ha incorporat l'àmbit de les energies renovables a les línies de treball del programa IntersECCions, amb un desenvolupament des de les perspectives educativa i comunitària.

El projecte de Formació cultural al llarg de la vida s'ha desenvolupat plenament. S'ha donat continuïtat a l'oferta formativa de llarga i curta durada dels equipaments culturals, adreçada a totes les edats. També s'han programat xerrades i conferències de temes diversos per cobrir les inquietuds de les persones adultes.

## 4.2. Participació ciutadana

Els projectes IntersECCions són fruit de processos de treball entre el professorat dels centres educatius, els equips d'educadores i dinamitzadores de l'àmbit cultural, i l'alumnat. Aquestes professionals plantegen una situació d'aprenentatge que és un punt de partida del que acabarà sent el projecte, amb la suma de les aportacions de l'alumnat.

Els projectes estan vius i els equips multidisciplinaris que els impulsen guien el projecte tenint en compte els interessos, coneixements i habilitats del grup en què intervenen. En aquest sentit, els projectes IntersECCions promouen metodologies participatives per aconseguir que els aprenentatges dels infants i joves siguin significatius i transformadors.

## 4.3. Reptes de futur del programa a curt termini

- ◆ Aclarir l'encàrrec polític d'Interseccions en la nova legislatura 2023-2027.
- ◆ Desplegar les accions del programa IntersECCions per al curs escolar 2023-2024.
- ◆ Posar en marxa el nou model organitzatiu de l'Oficina tècnica.
- ◆ Avançar en la incorporació de la comunitat (les famílies i altres agents de ciutat) en els projectes.
- ◆ Fomentar el vincle entre comunitats i persones participants en els projectes.
- ◆ Revisar i actualitzar el programa partint de l'experiència acumulada amb la participació de tots els agents implicats.

### **Cristina Castells Tort**

Cap de la secció de Mediació Cultural del Servei de Cultura

# ANNEXOS

## 1. Webs, xarxes socials i apps

Nom xarxa/ web/ APP	Tipus	Visites / Perfils seguidors (Juliol 2023)
Interseccions	Web	5.094 visites
	Facebook	509 perfils seguidors
	X (abans Twitter)	1.000 perfils seguidors
	Instagram	1.080 perfils seguidors
	YouTube	3.938 visites
	Flickr	11.460 visites

### Web

Seguint amb la revisió del web i procurant una major sostenibilitat, s'ha revisat l'estructura de les fitxes de projectes, com la de Coneixement de la ciutat, i s'ha creat una nova fitxa del projecte El món dels videojocs.

S'ha desenvolupat un nou disseny i una gràfica concreta per a la campanya "Compartim Interseccions", amb una pàgina principal que et condueix a cada mostra amb detalls específics, i s'ha recuperat l'agenda per primer cop des del 2019.

També s'ha fet un treball intens amb l'Escola d'Estiu, en què s'ha mirat que enguany, la gràfica estigués més relacionada amb el "Compartim Interseccions".

S'ha obtingut un total de 5.094 visites, 196 visites més que l'any anterior. Destaca el nombre de visites del mes de maig, moment àlgid de mostres finals, igual que el mes de juny.

### Xarxes socials

Totes les xarxes han incrementat lleugerament el nombre de seguidors i seguidores.

Cal assenyalar que en el cas de Facebook hi ha una transformació del seu funcionament quan passa a ser Meta Business al mes de gener, cosa que afecta les persones seguidores, ja que Interseccions passa de ser una pàgina amb likes, a ser una "empresa" amb seguidors/ores, un fet que provoca aparents guanys de seguidors/ores i una pèrdua tot seguit.

#### Facebook

S'han fet un total de 37 publicacions, un nombre inferior al del curs anterior, ja que s'ha continuat prioritant la comunicació via stories (compartits també a Facebook). Segueix sent la xarxa menys seguida, amb menor participació i interacció, un fet que acompanya la dinàmica de la xarxa social general.

Pel que fa a l'abast de les publicacions, destaquen els esdeveniments de ciutat com l'Spring Festival al mes d'abril (411), o la compartició de la notícia de teatre -que afecta diversos centres- al mes de juny (243), i la publicació de fotografies d'Entreinstruments a inici de curs (131)

#### Twitter

S'han fet un total de 51 publicacions, la meitat que l'any passat. Pel que fa a l'impacte d'aquesta xarxa, tot i que és molt positiu, es manté el nombre de persones que la segueixen (amb un creixement total de +14) i assolint un total de 1.004 persones seguidores.

Les publicacions que tenen un major abast continuen sent les que tenen dimensió de ciutat i fan referència a projectes o mostres en què participen múltiples agents. N'és un exemple la publicació amb informació de l'Spring Festival al mes d'abril (1.106).

També es pot observar com tenen un major impacte els tuits que van acompanyats de fotografies i vídeos d'esdeveniments que estan tenint lloc en aquell moment, com l'Escola d'Estiu d'Interseccions i la ponència de la Sara Brighenti al mes de juliol (1.015), o les fotografies del mes de maig de l'assaig de la Cantata del Prat 2023 (738).

### Instagram

S'han publicat un total de 32 imatges i vídeos al feed i 209 stories. És la xarxa que ha experimentat un major creixement de persones seguidores (+117), així se situa com la xarxa social amb més força, amb un total de 1.095 seguidors/ores.

Les publicacions amb un major impacte són els reels duts a terme en relació amb les mostres finals, que han duplicat el rendiment de l'any passat i en una ocasió (reel de la Cantata) han arribat a més de 19,2 mil. Seguidament, al mes de juliol la declaració de la Sara Brighenti a l'Escola d'Estiu n'ha obtingut 1,5 mil, el resum sobre la mostra de dansa de Can Rigol al festival de l'escola, 1,5 mil, i el del Dia Internacional de la Dansa celebrat al Tarradellas, 1,4 mil.

## 2. Interseccions en dades

### Projectes de llarga durada i activitats puntuals

Projectes llarga durada*	Data realització	Participació	Cost
Auxiliars de conversa i <i>Spring Festival</i>	Curs 22-23	6.489	316.655,81 €
Arts visuals		267	34.287,88 €
Teatre		439	22.886,24€
Música (Cantata i Entreinstruments)		1.407	87.617,18 €
Dansa		230	16.055,55 €
Arts en viu secundària		144	17.839,50 €
Fotografia		50	0 €
Converses literàries		1.396	1.583,53 €
Petits Contes		119	682,74 €
Lèxít		164	43.386,90 €
Memorables		7	1.452,00 €
Connexions		85	3.084,93 €
Itineraris coneixement de la ciutat		1.995	4.415,05 €
Inventem, investiguem		227	3.503,08 €
El món dels videojocs		48	1.043,36 €
Energia		178	0 €
<b>TOTAL</b>			<b>13.245</b>

\*S'imputen els costos d'educadors externs i de material (no costos de personal estable dels centres culturals).

Activitats puntuals	Data realització	Participació	Cost
Mostres finals projectes (àmbit artístic, anglès, lectura, Connexions)	Fi de projecte	11.581	
Procés escolta equips			6.047,67 €
Escola d'Estiu	4/07/23	105	1.744,53 €
Comunicació			2.646,01 €
<b>TOTAL</b>		<b>11.686</b>	<b>10.438,21 €</b>

## Evolució de dades del programa Interseccions

		2022-2023	2021-2022	2020-2021	2019-2020
<b>Desplegament d'accions</b>	Educació artística	20	20	22	21
	Anglès	25	26	23	25
	Lectura	16	17	17	18
	Coneixement ciutat	15	9	5	6
	Coneixement científic, tècnic, digital	1	2	2	1
	<b>TOTAL</b>	<b>67</b>	<b>74</b>	<b>69</b>	<b>67</b>
<b>Oportunitats de participació</b>	Educació artística	2.537	2.262	2.019	2.927
	Anglès	6.489	6.819	5.750	7.075
	Lectura	1.679	2.118	1.866	1.792
	Coneixement ciutat	2.087	126	71	139
	Coneixement científic, tècnic, digital	453	202	324	20
	<b>TOTAL</b>	<b>13.245</b>	<b>12.957</b>	<b>10.030</b>	<b>11.953</b>
<b>Comunitats implicades</b>	Educació	31	28	33	34
	Cultura	12	15	14	13
	Entitats col·laboradores	4	2	0	0
	<b>TOTAL</b>	<b>47</b>	<b>45</b>	<b>47</b>	<b>47</b>

<b>Professionals implicats</b>	Coordinació programa i projectes	38	36	34	38
	Educadores externes	54	49	55	42
	Docents	399	405	324	306
	Col·laboració puntual	22	17	9	
	<b>TOTAL</b>	<b>513</b>	<b>507</b>	<b>422</b>	<b>386</b>



