

# EL PRAT

REVISTA D'INFORMACIÓ LOCAL

de 2025

298

FEBRER 2025



**Alba Bou, nova**

**alcaldessa del Prat**

# Guia telefònica



<b>Emergències</b>	<b>112</b>
<b>Ambulàncies</b>	<b>061</b>
<b>Urgències Policia Local</b>	<b>092</b>
<b>Urgències Mossos</b>	<b>088</b>

Bombers Prat	933791081
Policia Local	934787272
Mossos d'Esquadra	935541240

Ajuntament - OIAC	933790050
Oficina d'Atenció Ciutadana	

Aeroport	902404704
Aigües del Prat	934793535
Arxiu municipal	934782858
Biblioteca Antonio Martín	933705152
Butà	936400867
CAP Disset de Setembre	933795422
CAP Doctor Pujol i Capsada	934791670
CAP Ramona Via	933704101
Cases d'en Puig	933790050
Serveis de Ciutadania	ext. 5600
CEM Estruch	933709355
CEM Fondo d'en Peixo	934782767
CEM Julio Méndez	934787660
CEM Sagnier	934780639
Cementiri de l'Est (Vell)	934782393
Cementiri del Sud (Nou)	934782676
Centre Cívic Jardins de la Pau	934782141
Centre Cívic Palmira Domènech	934794535
Centre Cívic Sant Jordi-Ribera Baixa	933741580
Centre Cultural Torre Balcells	933790064
Centre d'Art Torre Muntadas	934782237
CUAP Disset de Setembre	933703018
Centre de Normalització Lingüística	933790050
Centre de Promoció Econòmica	934786878
Cèntric Espai Cultural	934792968
Correus	933790199
Deixalleria	933790273
DNI tramitació	933703902
El Lloro, Serveis de Joventut	934785077
elprat.ràdio / elprat.tv	934785360
Equipament Cívic Delta del Llobregat	934787283
Escola d'Arts	933708501
Gas Natural (avaries)	900750750
Jutjat de guàrdia	935519004
La Capsa	934785108
La Porta del Delta	933741379
Manteniment i Serveis Urbans	934786221
Oficina Municipal d'Informació de Sant Cosme	933790050 ext. 5900
Oficina de Recaptació	934729243
Oficina de Treball de la Generalitat	933794863
Informació al Consumidor (OMIC)	933790050
Prat Espais	933705054
Recollida gratuïta d'estris vells	934794544
Tanatori	934780831
Taxis	933701611
Teatre L'Artesà	934794506

## HAS DE FER TRÀMITS AMB L'AJUNTAMENT?



1. Fes els tràmits en línia a l'Oficina Virtual [seu.elprat.cat](http://seu.elprat.cat)



2. Et donem suport telefònic al 93 595 44 14



3. Si et cal acudir de forma presencial, demana cita prèvia [elprat.cat/citaprevia](http://elprat.cat/citaprevia)

## TAMBÉ POTS REBRE INFORMACIÓ DE SERVEI DE LA CIUTAT DIRECTAMENT A LA TEVA BUTXACA



Uneix-te al canal de Whatsapp



Uneix-te al canal de Telegram



Si vols avisar d'una incidència de manteniment o al mobiliari urbà, usa l'app **Amb tu un Prat millor**.

Si vols contactar amb la **Policia Local**, truca al **93 478 72 72**.

Tens dubtes? L'OIAC t'atén en horari laborable al **93 379 00 50**.



[elprat.cat/atenciociudadana](http://elprat.cat/atenciociudadana)



Ajuntament del Prat de Llobregat



Ajuntament del Prat de Llobregat

[www.elprat.cat](http://www.elprat.cat)  
[revista@elprat.cat](mailto:revista@elprat.cat)  
[ajelprat](http://ajelprat)  
[ajuntamentdelprat](http://ajuntamentdelprat)  
[ajelprat](http://ajelprat)

**CAP DE COMUNICACIÓ**  
Bertran Cazorla Rodríguez

**DIRECTOR EL PRAT COMUNICACIÓ**  
Imanol Crespo Martínez

**DIRECTOR**  
David Miquel

### CONSELL EDITORIAL

Pau Aldazábal Felip  
Carme Alguacil Punzano  
Elena Asensio Manrubia  
Esther Bermejo Moure  
Patricia Boyer Escudero  
Anna Carretero Grustan  
Silvia de la Cruz Liarte  
Kevin Guerrero Calles  
Ana Guerrero Fernández  
Borja Pérez Pato  
Rafael Pino Pérez  
Elena Torrent Busquets  
Jaume Vidal Rubio

### SECRETARIA DE REDACCIÓ

Jose M. Muñoz Silva

### FOTOGRAFIA

Manolo García Corvo  
Inma Quesada Cobo  
Sergi Ramos Ladevesa  
Francesc Serrano Garcés

### DISSENY

QUID Comunicació  
**MAQUETACIÓ I PRODUCCIÓ**  
David Sánchez  
**AGENDA CULTURAL**  
Satur Herraiz García

### IMPRESSIÓ / DISTRIBUCIÓ

Mic Ediciones / Tesiprat  
DLB-38.749/82 - Paper amb garanties mediambientals

# 13

## Nous contenidors amb clau

Per incrementar la recollida de  
matèria orgànica



# 18

## Pressupostos municipals

Els comptes públics arriben a un  
rècord històric



# 23

## El Ministeri de Cultura compra la Casa Gomis

Esdevindrà un centre cultural  
obert a la ciutadania



# 30

## Obres al carrer Enric Borràs

Voreres més amples i  
arbrat

# 32

## Entrevista

Pere Gelabert,  
investigador pratenc



# A

quest 16 de gener els i les representants de la ciutadania del Prat van atorgar-me la confiança per assumir l'alcaldia

de la nostra ciutat. Entomo aquest repte agraïda per la confiança dipositada, i molt conscient de l'altíssima responsabilitat que comporta.

Tots i totes som conscients que vivim en temps de crisi, d'incerteses. No només al Prat. És un fenomen global. En aquest context, els ajuntaments podem oferir a la gent quelcom fonamental: confiança. La capacitat de resoldre situacions difícils, l'empatia de qui coneix el context, i la seguretat que mai no veurem vulnerats els nostres drets.

I en aquest context, en el meu discurs d'investidura vaig animar tots els grups d'aquesta ciutat a sumar esforços i exercir la intel·ligència col·lectiva per fer front a tres grans reptes. En primer lloc, l'habitatge, un dels principals problemes que afrontem avui en aquest país. Cal ser

honestos i admetre que els ajuntaments sols no podem resoldre aquest problema. Però no per això defallirem en mirar de contribuir amb tot el que puguem per afrontar-lo. En segon lloc, la defensa dels serveis públics que garanteixen que tothom pot desenvolupar al Prat una vida digna, des de les escoles bressol fins a la nostra gent gran. I per últim, seguir defensant el nostre entorn natural i agrícola davant de les amenaces que persisteixen, amb la mateixa determinació de sempre.

Tot plegat, per seguir projectant al futur la gran ciutat que és avui el Prat. I no és així per casualitat, sinó gràcies a la feina de molta gent durant molts anys, i als equips liderats pels alcaldes Martín, Tejedor i Mijoler. Aquest compromís amb la millora constant de la nostra ciutat no s'acaba mai. Molts i moltes ens han precedit en aquesta tasca. I avui agafem el relleu, agraïts de tot el que hem assolit, i conscients de tot el que tenim per assolir. Tenim molta feina feta i molta feina per fer. Amb lideratges renovats, i amb el mateix anheli de sempre: fer del nostre lloc al món un lloc sempre millor.



ALBA BOU  
L'ALCALDESSA

## Molta feina feta, molta feina per fer

# E

ste 16 de enero los y las representantes de la ciudadanía de El Prat me otorgaron la confianza para asumir la alcaldía de nuestra ciudad. Acepto este

reto agradecida por la confianza depositada y muy consciente de la altísima responsabilidad que comporta.

Todos y todas somos conscientes de que vivimos en tiempos de crisis, de incertidumbres. No sólo en El Prat. Es un fenómeno global. En ese contexto, los ayuntamientos podemos ofrecer a la gente algo fundamental: confianza. La capacidad de resolver situaciones difíciles, la empatía de quien conoce el contexto y la seguridad de que nunca veremos vulnerados nuestros derechos.

Y en ese contexto, en mi discurso de investidura animé a todos los grupos de esta ciudad a sumar esfuerzos y ejercer la inteligencia colectiva para hacer frente a tres grandes retos. En primer lugar, la vivienda, uno de los principales problemas que afrontamos hoy en este país. Es necesario ser honestos y admitir que los

ayuntamientos solos no podremos resolver este problema. Pero no por eso desfalleceremos en tratar de contribuir con todo lo que podamos para afrontarlo. En segundo lugar, la defensa de los servicios públicos que garantizan que todo el mundo puede desarrollar en El Prat una vida digna, desde las escuelas bressol hasta nuestros mayores. Y, por último, seguir defendiendo nuestro entorno natural y agrícola frente a las amenazas que persisten, con la misma determinación de siempre.

Todo ello, para seguir proyectando hacia el futuro la gran ciudad que es hoy El Prat. Y no es así por casualidad, sino gracias al trabajo de mucha gente durante muchos años y a los equipos liderados por los alcaldes Martín, Tejedor y Mijoler. Este compromiso con la mejora constante de nuestra ciudad no termina nunca. Muchos y muchas nos han precedido en esta labor. Y hoy tomamos el relevo, agradecidos de todo lo que hemos logrado, y conscientes de todo lo que tenemos por alcanzar. Tenemos mucho trabajo hecho y mucho trabajo por hacer. Con liderazgos renovados y con el mismo anhelo de siempre: hacer de nuestro lugar en el mundo un lugar siempre mejor.



# Alba Bou,

# nova alcaldessa

# del Prat

**Pren el relleu a Lluís Mijoler, que ha cedit el testimoni després de sis anys al capdavant de l'Ajuntament**

Alba Bou Jordà és la nova alcaldessa del Prat de Llobregat. El dijous 16 de gener es van celebrar a l'auditori del Cèntric dos plens municipals extraordinaris i consecutius, un per a la renúncia de Lluís Mijoler i, tot seguit, un altre per a la investidura d'Alba Bou.

En aquest segon ple, la nova alcaldessa va comptar amb una majoria absoluta de 15 vots (els dels regidors i regidores del Prat en Comú més el PSC), seguida del candidat d'ERC, Jordi Ibern (3 vots), Rafael Millán de VOX (2), Agustín Mataró de JPD (1) i Gerard Valverde de Junts (1). Tres vots van ser en blanc, corresponents al PP (2) i a la regidora no adscrita (ex membre de JPD).

## Discurs d'investidura

En el seu discurs d'investidura, Alba Bou va recordar que "el meu primer record polític és agafada de la mà del meu pare, assistint a un míting de l'alcalde Tejedor, a la plaça Blanes, amb el Manel Bou, l'Antoni Rodés, el Gómez Barriga i el Pérez Moya, entre d'altres. A casa es parlava molt de política, de vinculació comunitària, de les injustícies d'arreu del món, de drets de les persones". Bou va afegir que "la meua família política avui és el Prat en Comú, però també reconec com a pròpies ICV i el PSUC. (...) Que aquesta organització política hagi considerat la meua candidatura a l'alcaldia del Prat és un honor immens i una enorme responsabilitat. Faré tot el que estigui a les meves mans per estar a l'alçada".

Bou va afegir que “només amb la claredat en les nostres decisions, la transparència i el respecte a la institució que representem podem guanyar-nos la confiança dels ciutadans i ciutadanes del Prat. Sempre ho hem fet així. Puc dir amb orgull que som gent honesta, que podem mirar als ulls a la gent i caminar amb el cap ben alt”. Bou va tenir paraules d’agraïment per als components del consistori, especialment els socis de govern del PSC, els i les treballadores municipals i les associacions i entitats de la ciutat.

### Els tres grans reptes de futur

En el seu discurs, Bou va esmentar els que ella considera els tres grans reptes de futur de la ciutat: les dificultats en l’accés a l’habitatge, el mal finançament dels ajuntaments que complica que puguin garantir uns serveis públics de qualitat per a totes les persones, i la protecció del territori del Prat, dels seus espais naturals i agrícoles en perill per diverses amenaces, des de l’ampliació de l’aeroport al canvi climàtic.

### Una dona jove però amb una àmplia experiència municipal

Alba Bou, nascuda al Prat l’any 1984, és la quarta alcaldessa del Prat de Llobregat des de la recuperació de la demo-



cràcia i la primera dona. Llicenciada en Publicitat i Relacions Públiques per la Universitat de Barcelona, acumula una trajectòria de gairebé 18 anys a l’Ajuntament en àrees com Urbanisme, Habitatge i Medi Ambient. Va ser justament Medi Ambient la primera cartera que va ocupar com a regidora després de les eleccions del 2007. El segon mandat va passar a assumir les àrees de Dona i Promoció Social. El 2015 esdevé tinenta d’alcaldia d’Urbanisme, Medi Ambient, Mobilitat i Transports. Quatre anys més tard, puja a ocupar el número 2 a les municipals del Prat en Comú i, ja amb Lluís Mijoler com a alcalde, esdevé portaveu municipal de la formació. També el 2019 passa a portar les àrees d’Alcaldia, Economia, Habitatge, Governança i Qualitat Democràtica.

Dos anys després, es reorganitza el cartipàs, que entre altres canvis unifica les carteres d’Urbanisme i Habitatge, càrrec que Alba Bou també ha ostentat els darrers dos anys.

### Relleu a Urbanisme i Habitatge

El regidor Rafael Duarte assumirà la tinència d’alcaldia d’Urbanisme i Habitatge, en substitució de l’actual alcaldessa.

[elprat.tv](https://www.elprat.tv)

Escanegeu aquest codi QR per veure el vídeo a [elprat.tv](https://www.elprat.tv)



**La quarta persona al capdavant de l’alcaldia des de la recuperació de la democràcia.**

Lluís Tejedor, Alba Bou i Lluís Mijoler, tres dels alcaldes del Prat des de la restitució dels ajuntaments democràtics. El primer va ser Antonio Martín, mort l’any 1981 (foto de l’esquerra).




Els plens extraordinaris, que es van emetre en directe per elprat.tv, es van celebrar a l'auditori del Cèntric per motius d'espai.

## **Mijoler: “Compleixo el meu compromís de no ser alcalde més de dos mandats”**

Lluís Mijoler ha renunciat a l'alcaldia del Prat després de sis anys, tal i com va explicar en el seu discurs de comiat al ple, amb l'objectiu de “complir el meu compromís de no estar en el càrrec més de dos mandats” i també poder-se dedicar plenament a la seva tasca com a diputat al Parlament de Catalunya “des d'on seguiré defensant els veïns i veïnes del Prat i el municipalisme”.

Mijoler va assegurar que “malgrat tots els reptes, hem pogut complir el primer dels compromisos, assentar moltes de les bases del Prat del Futur. I també per això és senzill complir el segon dels compromisos: passar el relleu”. Alba Bou, va dir, “no serà només la primera alcaldessa de la història de la ciutat, sinó, i sobretot, una gran alcaldessa del Prat”.





Alba Bou, alcaldessa del Prat

**“Crec en la  
construcció  
collectiva. Tinc  
els meus punts  
de vista però és  
molt necessari  
escoltar la gent”**

**elprat.tv** va emetre el 21 de gener la primera entrevista a Alba Bou com a alcaldessa. Tot seguit us n'ofereim un extracte. Trobareu l'entrevista completa a través d'aquest enllaç QR:

**elprat.tv**

Escanegeu aquest codi  
per veure el vídeo





### **Primera alcaldessa de la història de la ciutat. Com ho entoma?**

És una responsabilitat i un orgull immens ser la primera. Moltes persones em diuen "ja era hora" o "anem tard". Veurem si estic a l'alçada. Jo també crec que ja era hora i que és diferent el lideratge d'una dona que el d'un home.

### **Com són les seves relacions amb els socis de govern, el PSC?**

Hi ha unes molt bones relacions polítiques que ens han permès tenir un projecte molt continuista en les últimes legislatures, que s'amaneix amb una relació de confiança personal entre nosaltres. Les línies mestres de la nostra governabilitat estan molt clares, no hi haurà grans sorpreses, amb el Partit Socialista compartim una estratègia de ciutat a llarg termini. Això és una immensa sort. Hi ha molts municipis que amb els canvis de govern i de color polític han hagut de reestructurar aquestes prioritats.

### **Què ha après de Lluís Tejedor i de Lluís Mijoler, els dos anteriors alcaldes?**

Vaig créixer políticament amb Tejedor com a gran referent, amb la forma que ell tenia de fer equip i cohesió de grup. Aquesta frase que acostumo a dir, que l'Ajuntament i la ciutat són una obra col·lectiva, li he sentit dir moltes vegades. D'ell vaig aprendre que les decisions importants no s'han de prendre ràpid ni a soles en un despatx, que les persones que treballen a l'Ajuntament i les que ho fan altruísticament en entitats o en col·lectius no formals tenen una importància imprescindible en el funcionament social de la ciutat. I de Lluís Mijoler, a qui considero un amic, recordo la intensitat dels aprenentatges durant la pandèmia. Ell és tot passió, quan se li fica una idea al cap... li escau la dita castellana de "quien la sigue, la consigue".

### **Com serà el lideratge d'Alba Bou com a alcaldessa?**

Crec molt en aquest esperit de construcció col·lectiva. Jo tinc els meus punts de vista, però és molt necessari escoltar la gent. En aquest Ajuntament hi ha persones que fa molt de temps que hi treballen, que se l'estimen, i jo aquestes primeres setmanes tindrè trobades amb persones que crec que són referents i que m'interessa saber la seva opinió, a vegades per seguir-la i a vegades per contrastar-la. A l'oposició també hi ha persones o alguns

grups polítics amb qui ideològicament diferim moltíssim, però la seva opinió mereix ser escoltada. M'agradaria aquesta manera de prendre decisions, comptant amb molta gent i després la responsabilitat, la darrera decisió, serà meva. Intentaré que sigui un mandat molt poc autoritari, per dir-ho així.

## **"L'habitatge és el principal factor de desigualtat de les famílies i és una prioritat"**

### **Ha expressat que una de les seves grans preocupacions és l'habitatge.**

En aquest tema, l'Ajuntament té una certa capacitat de participació, però en primera instància correspon a la Generalitat. El president Illa considera aquest tema prioritari i nosaltres ens hem de pujar al carro. Els ajuntaments no ho podem fer tot; ens hi podem esforçar, posar-hi mitjans humans, innovació... però hem de ser honestos i dir a la ciutadania que, per més que fem el màxim, aquest és un problema de tot el país, de tot l'estat. Per a mi, l'accés a l'habitatge és el factor de desigualtat més important per a totes les famílies, i per tant per a mi és una prioritat.

### **En quin punt es troba el desenvolupament del sector Seda – Paperera?**

Tenim el planejament urbanístic aprovat, que preveu que el 45 % dels habitatges que s'hi faran seran públics i de lloguer, això és el primer cop que es fa a Catalunya. En el que queda de mandat seguirem fent feina de despatxos, obrirem una oficina per atendre les persones i empreses afectades que viuen al sector. Arribarem al final del mandat amb tots els papers fets i a inicis del següent ja podran començar les obres d'urbanització.

### **Parlem de la comunitat local d'energia. Quan començarà la gent que en forma part a poder consumir electricitat fotovoltàica procedent de teulats de la ciutat?**

Això ja està passant. Ara mateix tenim quatre escoles que ja estan connectades a Energia del Prat, i persones que en el seu dia van manifestar interès per

participar-hi ja estan rebent les primeres factures. És veritat que tot ha estat més lent del que pensàvem, però ser el primer té aquests riscos. Aquí vam ser originals des del primer minut i estem lluitant contra els oligopolis que tenien el mercat elèctric absolutament copat.

### **Pel que fa a l'equilibri territorial i a l'amenaça de les infraestructures, vostè va dir al discurs d'investidura que al Prat ja no se li pot demanar més.**

No, en hauran d'explicar molt i molt bé els arguments per convèncer-nos que no hi ha una alternativa a l'ampliació de la tercera pista. Sembla que hi haurà una nova proposta d'ampliació, no sabem exactament quina, però els nostres arguments són solvents. Jo no descarto que la proposta no inclogui un allargament de pistes i, per tant, no hi hagi afectació territorial. Hi ha altres maneres d'ampliar la capacitat aeronàutica que afecten únicament l'operativa interna de l'aeroport.

### **En aquest tema, que Lluís Mijoler sigui diputat al Parlament pot ajudar?**

No en tinc cap dubte. Per a nosaltres és una peça clau, perquè porta sis anys coordinant esforços i bastint raonaments polítics i tècnics per argumentar que l'ampliació de l'aeroport no només no és necessària, sinó que seria un gravíssim error per al futur estratègic del país.

### **Com és que en el seu discurs d'investidura no va fer cap esment a la lluita feminista?**

Aquest és un debat que vam tenir internament. És evident que soc una dona, però el que cal reivindicar és que les dones, en els darrers 25 anys, hem trencat moltes barreres que no se'ns suposava que podríem trencar. Però no n'hi ha prou. Històricament, aquest Ajuntament ha tingut un compromís molt evident amb la lluita feminista. I no baixarem d'aquest carro. Que ningú pensi que perquè jo no ho explicités en el meu discurs això no serà un compromís prioritari meu. Vam considerar que era tan evident que potser no calia incloure-ho.

### **El seu nomenament implica que serà candidata del Prat en Comú a les eleccions municipals de 2027?**

No, no, en cap cas. El nostre partit, com tots, farà el seu procés d'elecció de candidats en el moment adequat i oportú. Això no implica res, ni una cosa ni l'altra.

Luis Rodríguez Alonso



✂ @PPpratllobregat  
✂ @Ochoappc

Miguel Ángel Ochoa Oliva

## La campaña electoral más larga de la historia

**El reciente cambio** de alcaldía ha puesto fin a meses de rumores que inquietaban a los vecinos de todos los barrios. Desde diciembre se sabía que la decisión de dejar el cargo estaba tomada, y el clamor popular no se hizo esperar.

**Este cambio no es** solo una formalidad, sino el inicio anticipado de la carrera electoral. Adelantar más de dos años y medio la campaña sugiere que la situación es más crítica de lo que parece. Los resultados del último barómetro municipal lo confirman. Aunque muchos nos sentimos orgullosos de pertenecer a El Prat, la percepción generalizada de que la ciudad empeora no desaparece con un cambio de alcalde.

**Problemas como la falta** de aparcamiento, inseguridad, el alto coste de la vivienda, la insuficiente limpieza y la escasez de ocio juvenil siguen siendo las principales quejas de los vecinos. Estas dificultades no se solucionarán con un simple relevo, ya que son fruto de políticas erróneas.

**Cuando se pregunta** a los ciudadanos sobre la gestión del ayuntamiento en los últimos dos años, solo un 26 % opina que ha mejorado. Pese a contar con un presupuesto millonario, el 64 % cree que la situación sigue igual o peor. Este malestar no se resolverá con un cambio de personas, sino con un cambio de políticas.

**Desde el Grupo Popular** seguiremos trabajando para mejorar El Prat. Confiamos en que la nueva alcaldesa escuche nuestras propuestas y se puedan implementar para lograr las mejoras que nuestra ciudad necesita.



✂ @ERC\_ElPrat  
📍 Esquerra El Prat

Jordi Ibern i Tortosa

## Moure's? Millor caminar i avançar!

**Hi ha moments a la política** en què confies que l'equip de govern vol caminar i avançar com tu, i t'adones que es mou, però sempre per estar al mateix lloc, no avança. És en aquell moment, que t'has de plantar!

**Hem fet propostes** per arribar a acords amb l'equip de govern i algunes s'han fet realitat, però anys més tard. D'altres no s'estan concretant adequadament. Davant d'aquesta situació, el que fem, des d'Esquerra Republicana, és reclamar el compliment dels acords i treballar perquè, sense perdre temps, s'implementin i puguem millorar la vida de la ciutadania.

**Encara queda molta feina** a fer! Hem fet propostes fiscals per facilitar l'accés a l'esport en els equipaments municipals per a les persones majors de 50 en situació d'atur de llarga durada, o practicar la bonificació de l'IBI a les famílies nombroses segons els ingressos de la unitat familiar i no pel nombre de persones d'aquesta unitat familiar, per exemple.

**Tenim partides pressupostàries** que queden descobertes i no es troba una solució per implementar-les, com és facilitar l'adaptació de taxis locals per poder donar millor servei a les persones amb mobilitat reduïda. O avançar en l'obertura de les sales d'estudi, ampliant horaris i mesos, per facilitar al nostre jovent un espai d'estudi durant tota la diversitat d'èpoques d'exàmens.

**Hi ha més propostes** que hem presentat i de les quals, en un termini curt, farem una proposta concreta per fer avançar l'equip de govern.



📍 gerardvalverdepolo  
📧 gerardv.p  
✉ g.valverde.polo@elprat.cat

Gerard Valverde i Polo

## Hi ha ESPERANÇA!!

**El vaixell s'està enfonsant** i el règim que ha imperat en aquesta ciutat des de la transició com si es tractes de la cort del sultà d'Istanbul ha forçat un gir de timó. I qui en el passat no es va atrevir és ara la solució guanyada als despatxos. Però pels precedents a la ciutat no tenim gens clar que sigui qui pugui unir i liderar el municipi, construint ponts i no aixecant murs.

**El Prat necessita un canvi.** Un canvi que aporti aire fresc, lideratge i una visió clara per al futur. Perquè ens estimem el Prat la ciutat ha de canviar i fer un impuls. Davant d'aquells qui volen un Prat de mínims, defensem un futur ambiciós. Volem que el Prat excel·leixi, volem que sigui l'autèntica porta de Catalunya, volem que viure al Prat sigui exemple de progrés econòmic i social.

**Hi ha esperança,** ho sabem, trigarem però aviat aquesta coalició de PSC i Comuns que impedeix avançar, no sumarà. Nosaltres som portaveus per procurar i treballar aquest canvi, transgredint la frontera del nostre partit i preparant una proposta que il·lusioni a partir d'ara, on tothom que s'estimi el Prat i el vulgui transformar hi és benvingut. La il·lusió del canvi que no ha estat possible ens motiva.

**Voldrem fer d'aquest propòsit** un demà i treballarem incansablement com si iniciéssim campanya per fer-ho realitat l'any 2027. Citant Prat de la Riba: "Aquest és el nostre ideal, i quan un ideal és no pas una llista, un qüestionari acadèmic, sinó un sentiment i una voluntat, creieu, senyors, que, per alta que sigui la idealitat, la realitat és ja ben a la vora.»



✕ @PerezJP\_

Juan Pedro Pérez Castro



✕ @BartolomeQuim

✕ @elPratenComu

Joaquim Bartolomé Capdevila  
(portaveu suplent)

## Posicionem el Prat a tots els mapes

**El nostre territori** és divers i atractiu. Milers de persones de l'Àrea Metropolitana visiten la platja, els espais naturals i passegen pels nostres camins rurals. Sovint, però, no en percebem impacte en l'economia local. Hem d'aconseguir que aquests visitants, moltes vegades de pobles veïns, s'interessin pel Prat, coneguïn la nostra oferta gastronòmica i comercial i surtin satisfets de la seva estada.

**També que aquells** que ens visiten per motius de feina, o els qui acompanyen a esportistes a les diverses competicions cada cap de setmana, coneguïn més a fons què hi ha al Prat. I ho expliquin, perquè ells són els millors prescriptors que podem tenir. És per això que a partir d'ara encara dedicarem més recursos per tal que totes aquestes visites es tradueixin en un impacte econòmic real a casa nostra.

**Sense dubte**, això ha d'anar acompanyat de la dinamització econòmica i la captació de talent, reforçant el teixit productiu i fent del Prat un referent d'oportunitats laborals i d'inversions. Seguim treballant per aconseguir que la nostra ciutat sigui atractiva per a les empreses i vulguin venir i instal·lar-s'hi, amb noves activitats econòmiques que aportin valor afegit. Hem de frenar la fugida d'empreses a poblacions del voltant.

**Els socialistes creiem** que aquests elements contribueixen a fer una ciutat més atractiva, pels que hi vivim i pels qui ens visiten, i ens situarà a les posicions capdavanteres a tots els mapes del país. Val la pena fer l'esforç.

## L'orgull d'un equip: el Prat

**Arrequem el 2025** amb un canvi rellevant a la ciutat: l'alcalde Mijoler ha complert el seu compromís de no ocupar l'alcaldia més de dos mandats i ha passat el relleu a l'Alba Bou. Els del PSUC, els d'Iniciativa, i ara els Comuns del Prat estímem la nostra ciutat i sentim orgull pel Prat, un orgull que segur és compartit per totes les forces polítiques que comparteixen aquestes planes. I ens sentim orgullosos de que l'Alba hagi assolit l'alcaldia del Prat, liderant un equip de progrés i solvent, integrat pel nostre espai polític i el PSC, que des de fa dècades ha transformat i segueix transformant el Prat. Fa molts anys que conec l'Alba. Una gran companya, decidida, valenta i dialogant; una veïna amb un gran amor per la ciutat del Prat, només superat per un altre amor, el que té cap als seus dos fills, la Bruna i el Dídac; i una persona jove, però amb una àmplia i profunda trajectòria municipal. Amb aquest bagatge, ara es converteix en la quarta persona en assumir l'alcaldia del Prat des de la recuperació dels Ajuntaments democràtics. De fet és la primera alcaldessa nascuda no només en democràcia, sinó quan Tejedor ja era alcalde: va néixer l'octubre del 1984. Amb la seva elecció, doncs, aquest equip que integrem tots i totes les pratenques, que durant tantes dècades ha fet tanta feina per impulsar aquesta obra col·lectiva que és el Prat, assumeix un relleu generacional per seguir fent feina amb el mateix objectiu que ens ha inspirat sempre: fer del nostre lloc al món un lloc sempre millor. És la primera alcaldessa nascuda en democràcia, és també la primera dona en assumir l'alcaldia, i serà sobretot una gran alcaldessa. No tenim cap dubte que amb la seva capacitat de treball, amb la seva implicació i valors d'esquerra, amb el recolzament que té de la seva família, de la seva formació, i colze a colze amb tot el plenari municipal, aconseguirà continuar millorant la nostra ciutat. Endavant, Alba!



✕ @pratVox

📍 @pratVox

Rafael Millán Carracedo



JÓVENES Y PENSIONISTAS

✕ @decidimosprat

📍 decidimosprat

Agustín Mataró Soto

## Reciclar nos costará dinero

**Te habrás enterado**, y si no te informo yo, que los Comunes de la alcaldesa Alba Bou y el PSC de Juan Pedro decidieron poner en marcha los contenedores inteligentes que tienen un coste de más de novecientos mil euros y que monitorizaran qué vecinos reciclan y quienes no, además de llevar aparejada una tasa que pagaremos todos (recicles o no recicles) y que pagarás con el recibo del agua cada dos meses.

**Supongo que en esta última factura** del agua notaste la subida que socialistas y comunistas aprobaron, pues bien, a esto le puedes sumar el nuevo impuesto que se prevé que sea de unos 120 € anuales para familias de tres miembros. Además, la tasa afectará desproporcionadamente a los hogares de bajos ingresos. Para estas familias, cualquier gasto adicional puede ser un obstáculo significativo. En lugar de promover la equidad en la gestión de residuos, esta medida podría acentuar las desigualdades sociales. El reciclaje tendría que ser una responsabilidad compartida y un acto de cuidado hacia el medio ambiente, pero para PSOE y Comunes se convierte en una forma de hacer negocio. Con esta medida erosionan la cultura del reciclaje, que se basa en la conciencia y el compromiso comunitario.

**Finalmente, en lugar de tasas**, sería más efectivo invertir en educación y concienciación sobre la importancia del reciclaje. Fomentar una cultura de reciclaje a través de incentivos positivos, como recompensas por prácticas sostenibles, puede ser una estrategia más efectiva y motivadora. En resumen, gravar el reciclaje puede ser un paso en la dirección equivocada, alejándonos de un futuro más sostenible y colaborativo.

## Más impuestos y menos servicios sociales

**El grupo municipal** Jóvenes y Pensionistas DECIDIMOS votó en contra de los presupuestos 2025, ya que conllevan unas subidas de tasas afectando de manera considerable a los vecinos y vecinas de nuestro municipio. Unos presupuestos que una vez más aumenta las desigualdades sociales.

**La nueva tasa de residuos** que está ya incluida en el recibo del agua, han sido aumentadas en 120 € a 200 € al año. Es de significar el recorte a las ayudas del alquiler social que afectan de manera considerable a las familias más vulnerables en un 75 %. Educación, lectura, dinámica educativa, proyectos de pedagogía, soportes FP, libros de texto de matemáticas, becas extraescolares. Han sido ejecutadas de nuevos recortes presupuestarios. Todas aquellas familias carentes de los recursos básicos, como puede ser el de la alimentación, también se verán afectados de un recorte del 57 %, es decir en 226.000 €. Las becas de comedor escolar han sido recortadas en toda su totalidad, cuando éstas estaban presupuestadas en 135.000 €.

**Es de una gran falta** de sensibilidad el esfuerzo fiscal que estamos sufriendo y padeciendo los ciudadanos y ciudadanas, vemos que nuestros impuestos no vienen a facilitar una vida digna a las personas, y en este caso hablamos de aquellos afectados sin alojamiento, viéndose reducido en un 36,3 % que equivale a una reducción del presupuesto existente en 104.072 €.

**Y en cambio para cargos políticos** y asesores, éstos/as tienen asignado un presupuesto de más de un millón doscientos mil euros. Por un Prat de tod@.

# VIDA [O] PRATENCA

## MIRADOR DE FLAMENCOS ALS ESPAIS NATURALS

Els Espais Naturals del Riu compten amb un nou mirador, pensat especialment per observar flamencs, però també altres aus aquàtiques. El primer cap de setmana després de la inauguració van passar per l'espai més de 900 persones. El mirador consisteix en una plataforma de fusta d'uns 26 m<sup>2</sup>, amb barana-mirador i un llarg banc. Promogut per l'Ajuntament del Prat, ha tingut un cost de 48.000 € i ha estat finançat amb fons europeus Next Generation en coordinació amb la Diputació de Barcelona.



## VISITA A UNA PRATENCA CENTENÀRIA

L'alcaldesa del Prat, Alba Bou, i la tinenta d'alcaldia de Benestar, Polítiques d'Igualtat i Ciutadania, Marisol Rojas, han visitat Vicenta López Sánchez amb motiu del seu centenari. Nascuda a El Viso de los Pedroches (Còrdova), es va traslladar al Prat als anys 70. Ara fa un any que viu a la residència La Llar, del c. Frederic Soler, i abans vivia amb la filla.



## UN ESTUDI PRATENC TÉ REPERCUSSIÓ A TOT L'ESTAT

Un estudi liderat per dues professionals del CAP Disset de Setembre, l'infermera Emi Ruiz i la pediatra Ysandra Fuenmayor, ha estat publicat per la revista científica de la Societat Espanyola de Metges d'Atenció Primària (SEMERGEN). Segons l'estudi, el 68 % dels menors tenen el primer contacte amb pantalles digitals abans dels dos anys de vida, molt abans del que recomanen els experts. Podeu consultar l'estudi a la secció Reptes de ciutat de l'edició del setembre passat d'aquesta revista, i escoltar una entrevista a [elprat.ràdio](http://elprat.ràdio).





# El Prat, un dels primers municipis en abaixar la taxa de residus a les llars i comerços que reciclin

Es comencen a instal·lar a la ciutat els contenidors amb sistema d'obertura amb targeta o clauer per incrementar la recollida d'orgànica

# A

mitjans d'aquest mes de gener passat va començar el desplegament progressiu del nou sistema

de contenidors amb clau a la ciutat, que ha d'estar preparat per a l'aplicació de la nova taxa de residus, obligatòria per llei a tot l'Estat i que es cobrarà a partir del proper mes d'abril. Al Prat, aquesta taxa es convertirà en una taxa justa a través de la implantació del sistema de contenidors intel·ligents: qui els usi, podrà bonificar-se bona part de la taxa. És a dir, que qui recicli, pagarà menys.

Aquesta taxa està derivada d'una directiva de la Unió Europea que els

estats membres han de complir i estarà vinculada al consim de l'aigua. D'aquesta forma, es vincula al nombre de persones que viuen en un domicili i els residus que generen. Altres ajuntaments, en canvi, ho fan segons altres indicadors, com el valor cadastral de l'habitatge, sense tenir en compte el que consumeix la llar.

Els contenidors d'orgànica (marrons) i de resta (grisos) seran els mateixos que hi ha ara, però tindran un mecanisme electrònic que s'haurà d'obrir amb una clau, que identificarà la llar de la persona que els farà servir. La clau podrà ser en forma de targeta, de clauer o a través d'una aplicació al telèfon mòbil. L'objectiu és augmentar la recollida selectiva –especialment de la matèria orgànica– i,

mitjançant les bonificacions en la taxa, incentivar a reciclar a aquelles persones que encara no ho fan prou.

## Premi per a qui recicli

Les llars que utilitzin el contenidor d'orgànica un mínim de set vegades cada dos mesos obtindran un descompte del 40 % en la taxa de residus, que es cobrarà bimensualment. A més, aquelles persones que utilitzin la deixalleria també obtindran un descompte addicional d'1 € per cada visita, fins a un màxim de 6 € anuals, arribant fins a un 45 % de reducció de mitjana en la seva factura. D'aquesta manera, qui recicli obtindrà un descompte de gairebé la meitat de la taxa de residus.

## Important: conservar la factura del agua



Es importante conservar la última factura de Aigües del Prat, ya que con ella cada hogar podrá obtener una tarjeta, un llavero y un código para la app móvil en los puntos de información. A partir de mayo, la factura del agua también reflejará el importe de la tasa de residus, con o sin bonificación, según cada caso.

MÉS INFORMACIÓ SOBRE EL NOU SISTEMA DE CONTENIDORS AMB CLAU A [ELPRAT.CAT/RECICLA](http://ELPRAT.CAT/RECICLA)



## Desplegament per zones

El desplegament del nou sistema de contenidors intel·ligents es farà progressivament, per a la qual cosa s'ha dividit la ciutat en cinc zones (consulteu el plànol de la pàgina següent). A la primera zona, el barri de Llevant i voltants, ja ha començat el desplegament.

A cadascuna de les zones, els veïns i veïnes que hi viuen podran recollir quan arribi el seu torn, la targeta, el clauer així com instal·lar-se l'app per al mòbil en tres punts informatius, on també podran resoldre tots els dubtes que puguin tenir respecte al nou sistema de recollida de residus.

Paral·lelament als punts informatius, en cadascuna de les cinc zones se celebraran dues sessions informatives per explicar els detalls del nou sistema i també resoldre els dubtes que puguin sorgir. La campanya informativa durarà tres setmanes a cada zona, després de la qual es tancaran els contenidors (també podeu consultar el calendari a la pàgina següent).

## Dubtes

Fins al mes d'abril, l'Ajuntament desplegarà una campanya informativa sota el lema *Tu tens la clau* –de la qual teniu una mostra en aquesta mateixa pàgina– s'instal·larà un punt fixe central d'atenció a l'OIAC (Oficina d'Informació i Atenció Ciutadana, plaça de la Vila, 1, telèfon 93 379 00 50) i diversos informadors ambientals visitaran tots els comerços del municipi per explicar la nova mesura i repartir els materials divulgadors necessaris.



L'Ajuntament ja ha realitzat trobades informatives amb el veïnat de la primera zona on es fa el desplegament. A la pàgina següent trobareu el lloc i les dates de les altres sessions programades.

# Calendario de cierre de contenedores, puntos de información y charlas informativas

## Zona 1

(Llevant, Estruch)

### Puntos de información hasta el 1 de febrero

- Centro Cívico Palmira Domènech: Lunes a viernes: 10 a 13:30 h y de 16:30 a 20 h).
- Pl. Louis Braille: Lunes, martes y viernes, de 14:30 a 20 h. Miércoles y jueves, de 10 a 16 h. Sábados, de 10 a 14 h.
- Av. Verge de Montserrat con Carretera de la Marina: Lunes, martes y viernes, de 14:30 a 20 h. Miércoles y jueves, de 10 a 16 h. Sábados, de 10 a 14 h.

Los contenedores se cerrarán el 3 de febrero

## Zona 2

Nucli Antic

### Puntos de información, del 3 al 22 de febrero

- Centro Cívico Palmira Domènech: Lunes a viernes: 10 a 13:30 h y de 16:30 a 20 h.
- Pl. Pau Casals: Lunes, martes y viernes, de 14:30 a 20 h. Miércoles y jueves, de 10 a 16 h. Sábados, de 10 a 14 h.
- Pl. Església: Lunes, martes y viernes, de 14:30 a 20 h. Miércoles y jueves, de 10 a 16 h. Sábados, de 10 a 14 h.

### Charlas informativas:

4 de febrero de 18 a 20 h, Centro Cívico Palmira Domènech / 7 de febrero de 11 a 13 h, Centro Cívico Palmira Domènech.

Los contenedores se cerrarán el 24 de febrero

## Zona 4

(Sant Cosme, Sant Jordi, Ribera Baixa, la Granja)

### Puntos de información, del 13 al 29 de marzo

- C. Riu Llobregat, 94: Lunes a viernes: 10 a 13:30 h y de 16:30 a 20 h.
- Pl. Remodelació: Lunes, martes y viernes, de 14:30 a 20 h. Miércoles y jueves, de 10 a 16 h. Sábados, de 10 a 14 h.
- Pl. Sant Jordi: Lunes, martes y viernes, de 14:30 a 20 h. Miércoles y jueves, de 10 a 16 h. Sábados, de 10 a 14 h.

**Charlas informativas:** 13 de marzo de 18 a 20 h, Espai Cívic Delta del Llobregat / 14 de marzo de 11 a 13 h, Espai Cívic Delta del Llobregat

Los contenedores se cerrarán el 31 de marzo

## Zona 5

(Entorno pl. Catalunya, entre Coronel Sanfeliu, Remolar i Verge de Montserrat)

### Puntos de información, del 31 de marzo al 12 de abril

- Cèntric: De lunes a viernes, de 10 a 13:30 h y de 16:30 a 20 h.
- Pl. Disset de Setembre: Lunes, martes y viernes, de 14:30 a 20 h. Miércoles y jueves, de 10 a 16 h. Sábados, de 10 a 14 h.
- Jardines Joan Salvat Papasseit: Lunes, martes y viernes, de 14:30 a 20 h. Miércoles y jueves, de 10 a 16 h. Sábados, de 10 a 14 h.

**Charlas informativas:** 1 de abril de 17 a 19 h, Cèntric / 4 de abril de 11 a 13 h, Cèntric

Los contenedores se cerrarán el 14 de abril

## Zona 3

(Entre Carretera de la Marina, Coronel Sanfeliu i Verge de Montserrat)

### Puntos de información, del 24 de febrero al 12 de marzo

- Centro Cívico Jardins de la Pau: Lunes a viernes: 10 a 13:30 h y de 16:30 a 20 h.
- Pl. Blanes: Lunes, martes y viernes, de 14:30 a 20 h. Miércoles y jueves, de 10 a 16 h. Sábados, de 10 a 14 h.
- Verge de Montserrat con Frederic Soler: Lunes, martes y viernes, de 14:30 a 20 h. Miércoles y jueves, de 10 a 16 h. Sábados, de 10 a 14 h.

### Charlas informativas:

25 de febrero de 18 a 20 h, Centro Cívico Jardins de la Pau / 28 de febrero de 11 a 13 h, Centro Cívico Jardins de la Pau

Los contenedores se cerrarán el 13 de marzo





# Objectiu: reciclar més del 60 % dels residus

Les lleis es van endurint i cada cop obligaran a incrementar els nivells de recollida selectiva i reciclatge. El Prat dona ara un pas important, però no podrà ser el darrer

**L**es grans ciutats catalanes no estan assolint els objectius de reciclatge marcats per aquesta dècada. Per exemple al Prat, pel que fa al reciclatge dels residus urbans, fa anys que estem encallats al voltant del 38 % de reciclatge. Havíem arribat al 40 % fa un temps, però darrerament hem baixat. La normativa europea estableix uns objectius del 55 % per a aquest any 2025 i del 60 % per al 2030. Amb el nou sistema de contenidors amb clau, l'Ajuntament està convençut que s'hi arribarà. De fet, els municipis catalans amb tipologia urbana similar al Prat on s'ha implantat aquest sistema han superat el 60 %.

De cara al futur es preveu un enduriment de la normativa, tant europea com estatal i autonòmica. Segons explica el tinent d'alcaldia d'Acció Ambiental i Serveis Urbans, Joaquim Bartolomé, "després de gairebé set anys estudiant i assessorant-nos sobre quin seria el millor mètode per incrementar

el reciclatge al Prat, hem decidit fer ara aquest pas, però en vindran més".

Per a una ciutat com el Prat, densa i compacta, el sistema de contenidors amb clau és més fàcil i barat d'aplicar que la recollida porta a porta, més ben adaptat a zones rurals i ciutats menys denses. Tot i així, aquest model, amb diferents matisos, s'aplica ja en alguns barris de Barcelona i a grans ciutats del nord d'Itàlia, per exemple.

### L'orgànica, clau per reduir el contenidor gris

Del contingut de tots els contenidors, el més car de gestionar a les plantes de tractament és el del gris, el de resta. Segons explica Àlex Pascual, cap de Serveis Urbans de l'Ajuntament del Prat, "el reciclatge de les restes de, per exemple, carxofes del Prat que llencem al contenidor marró ens costa 60 €. Si aquestes mateixes restes les llencem al contenidor gris, ens costaran 130. I ens

trobem que la meitat de les deixalles del contenidor gris són matèria orgànica".

De fet, si a casa recicléssim realment bé, quedaria ben poca cosa per al contenidor gris. En canvi, ara hi van a parar molts residus que no li corresponen, sobre tot orgànica, que és el 40 % de tota la brossa que es fa a la llar. Per tant, la clau per treure-li pes al contenidor gris és augmentar el del marró.

### La picaresca es vigilarà

L'Ajuntament és conscient que una petita part de la població farà servir la picaresca per aconseguir la bonificació de la taxa de residus, simplement obrint el contenidor d'orgànica, encara que no hi llenci res. Per això s'analitzaran totes les 250 illes de contenidors del Prat i se n'estudiaran els canvis als marrons i als grisos (nombre i periodicitat de les obertures, pes acumulat...). Allà on les dades resultin sospitoses s'investigarà cas per cas.





Una carpa informativa on es lliuren les claus per obrir els contenidors i es resolen dubtes.

## Quin circuit segueix cada residu?

Es calcula que una família de quatre membres genera dues tones d'escombraries cada any. A l'àrea metropolitana, la recollida dels residus és competència dels ajuntaments. "Nosaltres recollim amb camions cada residu –paper, vidre, envasos, orgànica, resta...- i que quedi clar que no es barregen dins del camió, com diuen les males llengües, sinó que cadascun va a un indret diferent, i ho controlem amb gps, pesatges, xips, contrast de dades amb l'AMB, que és qui s'encarrega de les plantes de tractament. Ho tenim tot controlat", explica Àlex Pascual. Els envasos van a la planta de triatge de Gavà – Viladecans i d'allà a empreses de reciclatge. L'orgànica s'envia a l'ecoparc de la Zona Franca, on es transforma en compost i altres productes. El vidre i el paper també tenen el seu propi circuit, i finalment la resta, que es porta a l'ecoparc i que és la més difícil i costosa de tractar, perquè un sistema molt complex en separa el contingut i es reaprofitja tot el possible. El més fàcil de triar són els metalls. I tot allò que no es pot reciclar s'envia a la planta incineradora de Sant Adrià de Besòs o a l'abocador dels Hostalets de Pierola, al qual només li queden cinc anys de vida.

## Hacerlo bien es más barato



Vía un impuesto, cada ayuntamiento paga a la AMB el tratamiento de los residuos, en función de la cantidad que genera y si éstos están o no en el contenedor que corresponde. Este impuesto se va incrementando año tras año y cada vez penaliza más al contenedor gris. Por tanto, hacer un buen uso de los contenedores de la calle también contribuye a reducir unos costes que salen de los bolsillos de todos los contribuyentes.

Otro mal uso es dejar los residuos en el suelo, fuera de los contenedores. El Ayuntamiento de El Prat destina equipos de mañana, tarde y noche a recogerlos y ponerlos dentro. "Este servicio tiene un coste de 300.000 € al año que se podrían ahorrar si todo el mundo dejara la basura donde corresponde", explica Àlex Pascual.

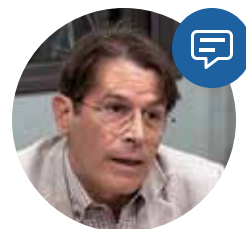


### Teresa Guerrero

Responsable de Foment del Reciclatge de l'Agència de Residus de Catalunya

## "La meitat dels residus encara es llencen al contenidor gris"

"Al global de Catalunya, més de la meitat dels residus encara es llencen junts al contenidor gris, i a l'Àrea Metropolitana arriba al 60 %. Per això hem de fer aquest pas d'un sistema anònim a un altre que identifiqui els usuaris, ja siguin contenidors intel·ligents o el porta a porta. Aquest darrer model ens permet arribar a nivells de recollida selectiva del 75 %".



### Frederic Ximeno

Director d'Acció Climàtica i Agenda Estratègica de l'Àrea Metropolitana de Barcelona (AMB)

## "No podem continuar com fins ara"

"L'AMB s'encarrega de les plantes de tractament i dels abocadors. I no podem continuar amb les xifres actuals, ni de residus ni de nivell de recollida selectiva, perquè a banda de l'impacte ambiental això ens costa molts diners a tota la ciutadania. A l'AMB ja tenim nou municipis amb sistemes eficients des de fa temps i altres 18, entre ells el Prat, que ara comencen a aplicar-los. Per això estem ampliant la capacitat dels nostres ecoparcs per tractar la matèria orgànica que ens arribarà".

elprat.ràdio

Podeu escoltar l'àudio sencer en aquest QR





# Los presupuestos municipales alcanzan el récord de 154,5 millones, un 12 % más que en 2024

Las inversiones crecerán casi 8 millones, con proyectos de vivienda protegida y de atención a mayores

elprat.tv

Escaneando este código QR se accede al vídeo de elprat.tv sobre los presupuestos municipales para 2024



## Presupuesto consolidado 2025

Valores en euros



Entidad	Gastos corrientes y financieros	Inversiones	Total
Ajuntament	110.477.790,24	29.489.377,70	139.967.167,94
Aigües del Prat, SA	8.660.488,02	1.871.631,31	10.532.119,33
Prat Comunicació, SL	950.408,90	0,00	950.408,90
Prat Espais, SLU	3.370.149,41	5.984.933,00	9.355.082,41
Consorci Prat Nord	68.004,00	0,00	68.004,00
Fundació Rubricatus	4.833.395,00	46.112,85	4.879.507,85
<b>Total presupuesto consolidado</b>	<b>122.205.995,30</b>	<b>32.568.686,36</b>	<b>154.774.681,66</b>

(excepto transferencias internas y amortizaciones)

Los presupuestos del Ayuntamiento de El Prat para 2025 han alcanzado la cifra récord de 154,5 millones de euros, un incremento del 12 % respecto a los del año anterior. Las cuentas fueron aprobadas el 23 de diciembre pasado en sesión plenaria matinal, con los votos a favor del equipo de gobierno (El Prat en Comú y PSC) y el contrario del resto.

### Crecimiento de los ingresos

Los ingresos durante el año 2025 se situarán, según las previsiones, por

encima de los 139,741 millones, lo que supone un crecimiento del 4,87% respecto al año anterior. Este aumento tiene que ver principalmente con el incremento de la recaudación mediante las tasas y los precios públicos, que se mantienen en un nivel inferior a los de los municipios del entorno, y de los ingresos financieros.

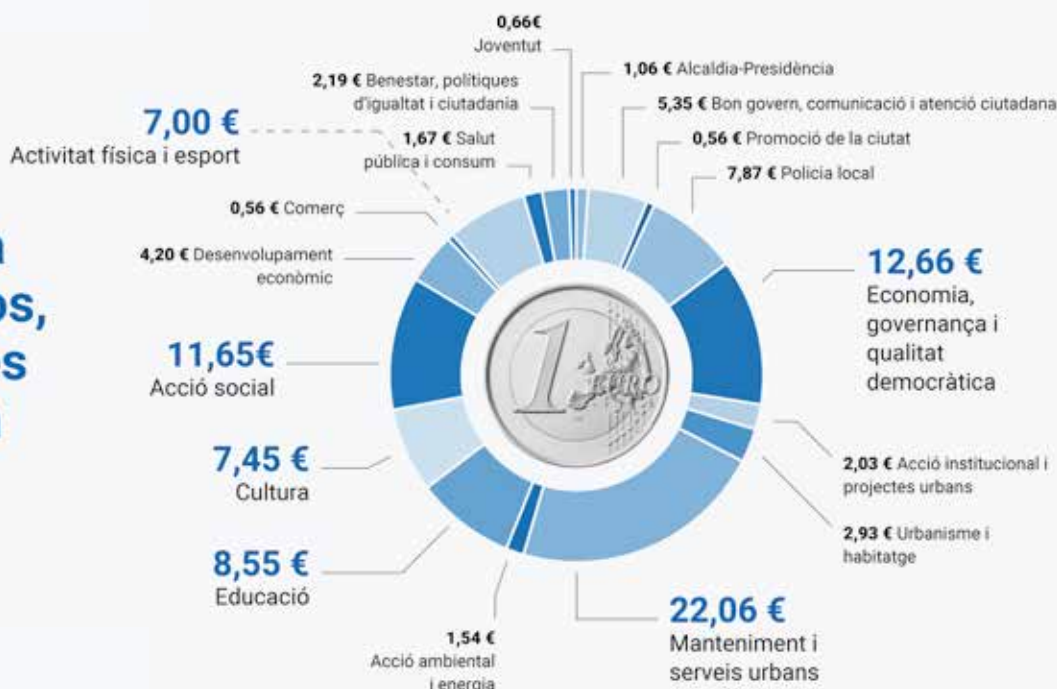
### Contención del gasto

Las cuentas municipales prevén una contención en el gasto corriente, que

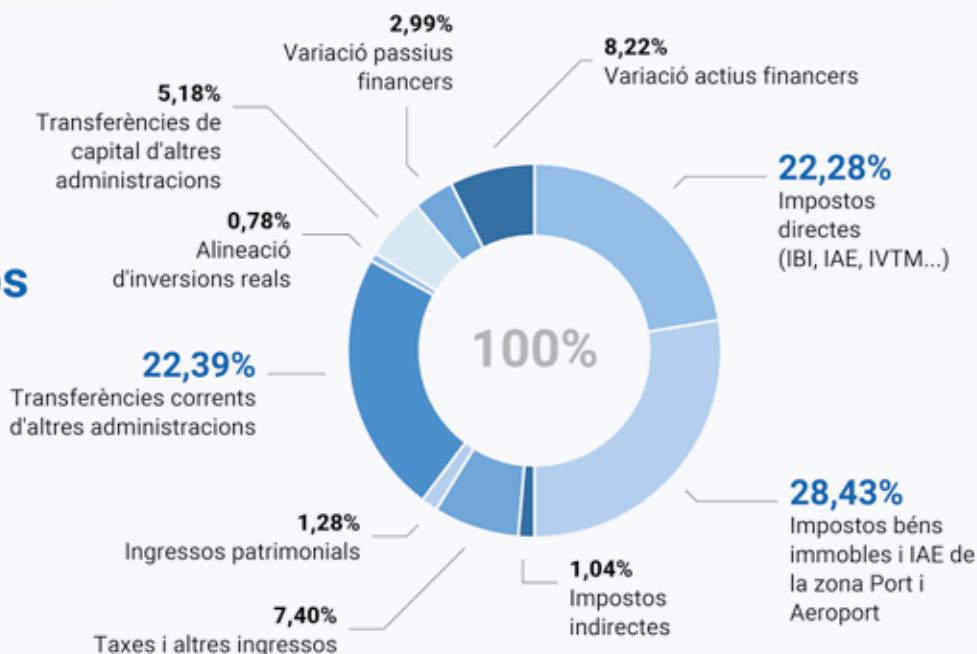
se mantendrá al mismo nivel que en 2023, gracias sobre todo a la reducción de las facturas energéticas, que se derivará de la bajada de los precios y de la autoproducción eléctrica, y la racionalización de los recursos destinados a algunos servicios y equipamientos municipales.

Pese a esta contención, en el marco del gasto corriente estos presupuestos mantienen y refuerzan servicios y proyectos fundamentales para la ciudad como los siguientes:

**Per cada 100 euros, quants es destinen a...**



**Previsió d'ingressos**





Mantenimiento del **apoyo económico a las entidades** de educación, cultura, deportes y ciudadanía, a través de las subvenciones, y creación de la Oficina de Atención a las Entidades para, entre otras cosas, acompañarlas en la tramitación y justificación de las subvenciones, que cada vez requieren más requisitos.



Se refuerza el **Servicio de Intervención Socioeducativa**, que presta atención especializada e intensiva a niños y adolescentes de la ciudad y sus familias.



Mantenimiento de los **nuevos servicios públicos** abiertos en los últimos años, como la Casa de l'Energia, que acompaña a hogares y comercios en el ahorro energético, o el vehículo eléctrico compartido, un servicio innovador de nuestra ciudad que no existe en otros lugares y facilita una movilidad sostenible.



Se refuerzan algunas partidas de servicios de **acompañamiento a las familias**, como por ejemplo el Servicio de Orientación y Acompañamiento a las Familias (SOAF).



Mantenimiento de una oferta de calidad en los **equipamientos deportivos**, mejorada gracias a la nueva maquinaria introducida en los últimos meses.



Garantizar que El Prat siga ofreciendo una **programación cultural** de alta calidad y que todo el mundo pueda desarrollar una vida cultural activa y rica en la ciudad.

## Vuit milions més d'inversions i increment del patrimoni públic

Un dels aspectes més rellevants del pressupost per al 2025 és l'augment de la inversió en gairebé 8 milions d'euros respecte de l'any anterior i arriba als 29,26 milions d'euros. Les noves promocions d'habitatge públic i la construcció d'una residència per a gent gran i d'alguns equipaments permetrà al Prat incrementar el patrimoni públic en 100 milions d'euros el mandat 2024-2027.



**Duplicació del parc públic d'habitatge** amb tres promocions a l'Eixample Sud: 101 pisos a l'edifici de la COV en un solar cedit per l'Ajuntament, 135 a l'edifici que impulsen les fundacions Hàbitat 3 i Família i Benestar Social en un altre solar de cessió municipal, i 72 més que l'empresa municipal Prat Espais començarà a construir aquest 2025.



**Reformes a l'espai públic** per fer-lo més amable, posant les persones al centre i augmentant-hi el verd: Enric Borràs (veure pàgina 30), Serra del Cadí (foto), Riu Túria i Primer de Maig.



Preservació de la capacitat inversora i la resposta en temps de sequera de l'empresa **Aigües del Prat**: gran pèrgola fotovoltaica a Cal Monés per abastir la companyia i renovació de la xarxa per seguir tenint una de les més eficients de Catalunya.



**Millora i manteniment d'equipaments** com el Cementiri Vell, la prefectura de la Policia Local o la zona esportiva del barri de la Granja. Intervencions en diferents equipaments.



**Residència municipal de gent gran i centre de dia,** en construcció a l'Eixample Sud.



**Reforma integral del Teatre Modern.**



Posada en funcionament del nou patinòdrom al Parc Nou i inici de la **reforma integral del CEM Estruch.**



A la foto, Juan Pedro Pérez (esquerra) i David Vicioso, entrevistats al magazine matinal Planeta Prat d'elprat.ràdio.

## David Vicioso

Tinent d'alcaldia d'Organització, Governança i Economia

"Aquests pressupostos representen un model de ciutat que hem construït des de fa gairebé 40 anys el PSC i nosaltres. Tenen l'objectiu de consolidar el model de ciutat, que posa les polítiques del benestar de les persones i el seu desenvolupament al centre, amb serveis públics de qualitat i accessibles a tota la ciutadania".

## Juan Pedro Pérez

Tinent d'alcaldia de Projectes Urbans i Acció Institucional i portaveu del grup municipal socialista

"Si l'Ajuntament deixés de fer inversions -la suma de les d'aquest exercici són uns 29 milions d'euros- moltes empreses patirien i molts llocs de treball també es veurien afectats. Per no gripar el motor de l'economia de la ciutat és important que l'Ajuntament hi col·labori".

**elprat.ràdio**

Podeu escoltar l'entrevista sencera a través d'aquest QR



# El Ministeri de Cultura compra la Casa Gomis per convertir-la en un centre cultural

Ubicat a la finca de la Ricarda, aquest edifici, emblema de l'arquitectura racionalista a Catalunya, serà accessible a la ciutadania



Una membre de la família Gomis Bertrand mostra la casa al ministre de Cultura, Ernest Urtasun, la consellera de cultura de la Generalitat, Sònia Hernández, i el llavors alcalde del Prat, Lluís Mijoler, entre altres, durant la visita del 7 de gener passat.

# E

l Ministeri de Cultura ha comprat la Casa Gomis a la família Gomis Bertrand, per 7,25 milions d'euros. Ubicat a la finca de la Ricarda, es tracta d'un habitatge de

gran valor històric i artístic, peça clau de l'arquitectura racionalista del segle XX a Catalunya.

Segons va afirmar el ministre de Cultura, Ernest Urtasun, durant una visita a la casa el 7 de gener, "aquest tresor formarà part del patrimoni públic amb l'objectiu de protegir-lo, conservar-lo i convertir-lo en un gran centre cultural 100 % obert al públic". L'aleshores alcalde, Lluís Mijoler, va destacar que "el seu gran valor arquitectònic, però també l'espai natural que l'envolta, la fan una joia fins ara amagada".

## Fins ara, visites puntuals

Fins ara, la casa es podia visitar puntualment i recentment ha format part de l'oferta cultural de Manifesta 15, la biennial europea d'art nòmada. Després de la seva adquisició, l'espai es convertirà en un centre cultural obert a tota la ciutadania, on se celebraran trobades i visites guiades, entre altres activitats. A més, es treballarà perquè tingui un paper destacat a la programació de Barcelona com a Capital Mundial de l'Arquitectura el 2026 i al Congrés Mundial d'Arquitectura, que també acollirà Barcelona l'any que ve.

Després de sis dècades d'ús, l'edifici, construït entre 1957 i 1963, es manté pràcticament intacte, conservant les seves característiques originals, havent estat objecte d'una restauració acurada de les cobertes i la fusteria exterior el 1997. Conserva també el seu mobiliari,

dissenyat en gran mesura pel mateix arquitecte, Antoni Bonet Castellana.

La Casa Gomis va ser declarada Bé Cultural d'Interès Nacional (BCIN) a la categoria de Monument Històric per la Generalitat de Catalunya el 23 de març de 2021, la figura de més alta protecció en l'ordenament vigent.

## Model de gestió

Ministeri, Generalitat i Ajuntament desenvoluparan un model de gestió de la casa, que s'anirà concretant en els propers mesos.

[elprat.tv](https://www.elprat.tv)

Escanegeu aquest codi QR per veure el vídeo a [elprat.tv](https://www.elprat.tv)



# Ja us podeu sumar al Carnaval de la Luxúria!

Se celebrarà del 28 de febrer al 6 de març

Del 28 de febrer al 6 de març, el Prat celebrarà una nova edició del Carnaval dels Pecats Capitals, enguany amb la Luxúria com a pecat protagonista. El Carnaval és una de les celebracions més esperades del calendari popular festiu, i un dels actes més destacats és la Rua de Carnaval.

## Com participar a la rua

Tothom qui vulgui pot formar una comparsa i participar a la Rua. És molt senzill, només cal formar un grup d'almenys set persones, posar-se un nom relacionat amb el pecat protagonista i tenir moltes ganes de passar-ho bé, ballant i desfilant en un dels actes més multitudinaris de l'any.

Les inscripcions per participar-hi es podran fer fins al 27 de febrer, a través del formulari que trobareu a la seu electrònica de l'Ajuntament i al web [elprat.cat/cultura](http://elprat.cat/cultura).

La rua se celebrarà el dissabte 1 de març, iniciant el recorregut a l'avinguda del Pare Andreu de Palma (davant de La Capsa) i acabant a la pl. de Catalunya, on la música i l'animació de la cort dels Pecats Capitals rebrà a les comparses participants.



## Especial Connectats des de La Capsa

El programa *Connectats*, el magazine de tardes d'elprat.ràdio, aterrarà a La Capsa el 13 de febrer per celebrar el Dia Mundial de la Ràdio amb un programa especial que es podrà seguir en directe des de la sala.

*Connectats* és un magazine coproduït per elprat.ràdio, Cugat Mèdia, Ràdio Sabadell, Ràdio Municipal de Terrassa, Ràdio Ciutat de Badalona i Ràdio Castellar, que s'emet cada tarda de 16

a 18 h a les sis ràdios metropolitanes. Tot gràcies a partir d'un format innovador que neix de la col·laboració de les diferents ràdios locals i el suport de La Xarxa i que ja suma cinc temporades.

Com a novetat d'enguany, el *Connectats* incorpora un resum del més destacat de la setmana, que s'emet cada dissabte, a les 16:45 h, amb reemissió els diumenges. Podeu recuperar tot el contingut, a la carta, al web de [elprat.ràdio](http://elprat.ràdio).





# Diàlegs

## Cicle de pensament contemporani

Cèntric Espai Cultural



### QUAN EL CONFLICTE ENS CONVERTEIX EN BÈSTIES, amb Marta Carnicero

A la seva novel·la *Matríoixques*, Marta Carnicero parla de l'horror que van patir milers de dones que van ser sotmeses com a esclaves sexuals durant la Guerra dels Balcans. Com es pot escriure sobre tot aquest horror i el trauma provocat?

**Dimarts 4, a les 19 h**



### EL CONFLICTE CAPITAL-NATURESA, amb Antonio Gómez Villar

Quina imatge de la naturalesa produeix l'ecologisme? Existeix realment allò que anomenem "naturalesa"? El conflicte ecologista va més enllà de la defensa de la naturalesa o de la lluita contra la crisi climàtica?

**Dimarts 11, a les 19 h**



### COM RESPONSABILITZAR-NOS DELS CONFLICTES DEL PRESENT?, amb Fina Birulés

Com s'ha transformat la "banalitat del mal", avui? Quines eines ens dona el pensament per sortir de la indiferència o la resignació? Estem davant un món que "neix", o que "mor"?

**Dimarts 18, a les 19 h**



### CONFLICTE I VIOLÈNCIA. COM ABORDAR-HO LITERÀRIAMENT, amb Clara Usón

Son conflicte i violència inseparables? Com s'enfronta l'escriptor a les violències? Quins instruments té per tractar-les? Per què escollim determinats temes? Què ens atreu fins al punt de necessitar donar-los una forma literària?

**Dimarts 25, a les 19 h**

# TEATRE I DANSA

## PRESENTACIÓ NOVA TEMPORADA



Vine a descobrir tot els que ens espera al Teatre L'Artesà els mesos de febrer a maig: propostes trencadores, grans noms de l'escena teatral, noves dramatúrgies o espectacles per als més petits. Tot per viure i emocionar-nos amb les Arts en Viu.

### JARANA, de Laia Santanach

Anirem desgranant la nova temporada acompanyats de la Laia Santanach, amb *Jarana*, una peça adaptada especialment als diferents espais del teatre. A través de la dansa contemporània, l'artista ens convida a reflexionar sobre la importància de preservar les tradicions i explorar noves formes d'expressió col·lectives en un món canviant i tecnològic.

**Teatre L'Artesà. Diumenge 2, a les 18 h**

### INICI DE LA VENDA D'ENTRADES

**Dimarts 4, a les 17 h**



### UN COS QUE DOL CIA. MECONI

*Un cos que dol* navega pel cervell i l'ànima

d'una parella de joves que es troba amb el dilema de decidir si tirar endavant, o no, un embaràs imprevist. La realitat d'una parella de vora els trenta anys es veu interrompuda per un test d'embaràs positiu, un fet desencadena totes les incerteses i les materialitza de cop.

**Teatre Kaddish. Centre d'Art Torre Muntadas  
Diumenge 23, a les 19 h**

**Entrada: 10 € Socis i alumnes: 5 €**

## AULA (OBERTA) DE CREACIÓ CONFERÈNCIA DE LOLA ARIAS

Una de les creadores internacionals més importants del moment aprofundirà en el seu ampli univers artístic, explorant les possibilitats d'una creació teatral o performance a partir dels arxius personals, amb l'acompanyament també de **Marta Galán**.

*Cal inscripció prèvia*

**Teatre L'Artesà. Sala Petita  
Divendres 7, a les 18 h**

## COL·LOQUI D'ART I EDUCACIÓ AMB VICENTE BLANCO, D'ESCOLA IMAXINADA



Espai de trobada i diàleg per al professorat i totes aquelles persones interessades en la cruïlla entre

art i educació. L'artista Vicente Blanco compartirà metodologies, reflexions i pràctiques artístiques aplicades a l'aula. *Cal inscripció prèvia.*

**Teatre L'Artesà. Dimecres 19, a les 17.30 h**

## MOLTA MERDA!

### CREACIÓ ESCÈNICA COMUNITÀRIA



Nou espai d'iniciació i pràctica teatral on s'explorarà el potencial expressiu i creatiu de cada

persona a partir del joc i l'experimentació. A través del riure es treballaran noves formes d'expressió per donar forma a una creació escènica comunitària.

Amb l'acompanyament de la **Cia. Escarlata**. *Cal inscripció prèvia.*

**Centre Cívic Sant Jordi - Ribera Baixa  
Els dimarts, de 18 a 20 h**

## UN MATRIMONI DE BOSTON



### JOSEP MARIA MESTRES

Emma Vilarasau, Marta Marco i Emma

**Arquillué** reprenen aquest text de David Mamet 19 anys després de la seva estrena. Una comèdia "victoriana" d'amor i poder rabiosament contemporània que explora les normes socials a través d'una parella gens convencional.

*Servei de cançuratge artístic.*

**Teatre L'Artesà. Sala Gran  
Diumenge 16, a les 18 h**

**Entrada: 18 € + 0,5 € despeses de gestió**

**Anticipada: 15 € + 0,5 € despeses de gestió**

**Tarifa Joves.Prat: 5 € + 0,5 € despeses de gestió**



### LA MODERNA POTAJE QUOTIDIAN RECORDS

José Antonio Delgado i David

**Faure** són **Quotidian Records**. *Potaje* és una manera de compartir els relats i imatges entrelaçades amb les identitats i històries dels dos artistes, elaborant un bon *puchero* musical amb tocs performatius i aromes d'oralitat. Històries i accions quotidianes que es barregen amb les essències de l'inconscient subjectiu popular.

**Teatre L'Artesà. Sala Petita  
Dijous 20, a les 20 h**

**Entrada: 12 € + 0,5 € despeses de gestió**

**Anticipada: 10 € + 0,5 € despeses de gestió**

**Tarifa Joves.Prat: 5 € + 0,5 € despeses de gestió**

## MÚSICA



### JET LAG

Una nit imprescindible per als amants de la música urbana i del talent emergent

local. Artistes, DJ i ballarins reconeguts de l'escena barcelonina amb noves promeses locals, barrejant estils com el trap, el rap, l'afro i el drill.

**La Capsa. Dissabte 8, a les 22 h**

**Entrada: 12 € + 0,5 € despeses de gestió**

**Anticipada: 10 € + 0,5 € despeses de gestió**

**Tarifa Joves.Prat: 5 € + 0,5 € despeses de gestió**



## VIU LA CLÀSSICA!

**ANDREA CHÉNIER**, òpera de U. Giordano

Projecció d'aquesta òpera enregistrada el 2024 a la Royal Opera House de Londres. França, any 1789. L'aristocràcia es delecta, el poble es lamenta. I, enmig, es troba el poeta Andrea Chénier. Estimat pels rics per la seva poesia commovedora, en el seu cor continua sent un revolucionari.

**Cèntric Espai Cultural**

**Divendres 14, a les 17.30 h**

**Entrada gratuïta amb reserva prèvia**



## LLUKI VALVERDE

Lluikí Valverde ve pel camí del Carrilet i arriba a l'hora que

els fanals ja no deixen veure les estrelles, a pintar el cel de color taronja i a consolar les nits més solitàries i avorrides. Bona onda i bon ritme en un concert al bar de La Capsa en un concert on presentarà el temes del seu segon EP, *Les Almendras*.

**La Capsa. Divendres 14, a les 21 h**



## JAM SESSION

L'alumnat de L'Escola d'Arts en viu condeix aquest espai de

trobada, obrint la sessió i acompanyant a tothom qui ho desitgi. Un espai per a improvisar, connectar i intercanviar amb altres músics.

**Bar de La Capsa. Diumenge 16, a les 19 h**

## L'ORQUESTRA DE BARRI

Tothom és benvingut a aquest espai obert de pràctica musical, que es reuneix tots els dimecres per gaudir de la música. No cal tenir coneixements previs en l'àmbit musical, ja que tothom pot participar d'una manera o d'una altra amb les seves aportacions. Thi esperem!

**Centre Cívic Sant Jordi - Ribera Baixa**

**Tots els dimecres, a les 18 h**

## CONCERT: MOURN + NITA



Doble concert de rock que travessa els límits amb Nita, una proposta de rock alternatiu amb directes d'alta intensitat, i Mourn, banda d'índie de referència que ens porta el seu nou disc *Alegre y Jovial*, tot un viatge sonor captivador.

**La Capsa. Dissabte 22, a les 22 h**

**Entrada: 12 € + 0,5 € despeses de gestió**

**Anticipada: 10 € + 0,5 € despeses de gestió**

**Tarifa Joves.Prat: 5 € + 0,5 € despeses de gestió**

## MUSICORAL

Concert organitzat per la **Coral de la Unió Filharmònica del Prat** en el qual cinc corals de la Federació d'entitats corals del Baix Llobregat ofereixen un concert conjunt. Organització: Unió Filharmònica del Prat

**El Modern. Diumenge 23, a les 18 h**

**Entrada gratuïta amb reserva prèvia**

## EL DESCOMPOSITOR



**"HEY! JULIO IGLESIAS", amb Hans Laguna**

Nova proposta d'aquest cicle, amb xerrades que aborden el món de la música des de diferents punts de vista. En

aquesta ocasió, Hans Laguna, analitzarà les estratègies de lèxit de Julio Iglesias, que es va convertir en el primer cantant no anglosaxó que va triomfar als Estats Units.

**La Capsa. Dijous 27, a les 20 h**

## LECTURA

### POEMAS DE MI CREPÚSCULO DE PACO MÁRMOL



Xerrada - col·loqui amb la presentació del darrer poemari de Paco Mármol, lletrista i poeta, amenitzada per un guitarrista "cantaor" i un rapsode.

Organització: Assoc. Tintablava

**Cèntric Espai Cultural. Dijous 13, a les 19 h**

## CINEMA

### CINE CLUB ALL OF US STRANGERS (DESCONOCIDOS)



2023, Regne Unit. (VOSE)

Adam viu en un enorme i solitari edifici a Londres, on mira d'escriure un guió sobre la relació

amb els seus pares quan era un infant. L'inici d'una relació sentimental amb un misteriós veí acabarà de sacsejar la seva vida.

**Cinema Capri. Dimecres 12, a les 19.30 h**

## EXPOSICIONS

### ENCARA POTS VISITAR

### PROPAGACIÓ GRÀFICA D'UN PALOMAR

**SANTIAGO SEPÚLVEDA**

Exposició que explora la relació entre coloms i humans, resultat de la Convocatòria /Unzip Arts Visuals en la modalitat *Exposició*.

**Centre d'Art Torre Muntadas**

**Fins al 16 de febrer**

### ARBRES I ARRELS

**ENRIC DE SANTOS**

Selecció dels treballs de l'autor com a fotògraf especialitzat en natura i paisatge, amb un enfocament particular en els arbres i les arrels.

**Centre Cívic Jardins de la Pau**

**Fins al 23 de febrer**

### LA MEMÒRIA DELS OBJECTES



Recorregut per la història del Prat a través de diferents objectes que ens fan de guia i que donen

la possibilitat de fer una mirada al nostre passat, personal i col·lectiu.

**Cèntric Espai Cultural. Fins al 30 d'abril**

**VISITA GUIADA: dimecres 26, a les 18 h**

# INFANTIL

## LECTURA

### L'ILLA DE LA LECTURA

Un taller per gaudir de la lectura d'una manera divertida. Un espai agradable per compartir i dialogar al voltant dels llibres i acompanyar als infants en la descoberta de lectures.

Activitat recomanada a infants de 7 a 10 anys

**Biblioteca Antonio Martín**

**Dissabte 1, a les 11 h**

### L'HORA DEL CONTE

La millor manera d'estimular la imaginació dels infants a través de la màgia dels contes i la narració oral.

Recomanada per a famílies amb infants a partir de 4 anys.

**Biblioteca Antonio Martín**

**Dissabte 8 i 22, a les 11 h**



### L'HORA DELS NADONS

Comparteix una estona màgica

amb el teu nadó. Una experiència per enfortir el vincle afectiu i fomentar la promoció de la lectura, la curiositat i l'escolta dels més petits.

Activitat familiar adreçada a nadons de fins a 48 mesos acompanyat d'un adult.

**Biblioteca Antonio Martín**

**Dissabte 15, a les 11 h**

## TALLERS

### TARDA EN FAMÍLIA

#### FEM CIÈNCIA AMB MARIE CURIE

Descobreix la història de Marie Curie i la seva relació amb la radioactivitat tot fent un experiment de Slime Radioactiu.

**Centre Cívic Palmira Domènech**

**Dijous 6, a les 17.30 h**

### CIRC EN FAMÍLIA



Espai de descoberta i pràctica de diferents disciplines de circ.

**Centre Cívic**

**Sant Jordi - Ribera Baixa, a les 17.30 h**

**Divendres 14, MÀGIA**

**Divendres 28, ACROBÀCIES DE TERRA**

**Preu: 2 € per infant/sessió**



### CUINA EN FAMÍLIA

T'agrada la cuina i vols compatir la teva

afició en família? Vine a aquest espai de cuina familiar on aprendrem a fer petites receptes i adquirir hàbits dins l'espai més creatiu i sensorial de la casa.

Adreçat a famílies amb infants de 7 a 11 anys.

**Centre Cívic Palmira Domènech**

**Dijous 13 i 20, a les 17.30 h**

**Preu: 8 € per infant**



### KIT GAME LAB

Aprendrem a crear videojocs en 3D amb Kodu Game

Lab, un entorn que permet crear mons imaginaris d'una manera molt intuïtiva i divertida, creant els personatges i la història del seu joc.

Activitat dirigida a infants de 8 a 12 anys.

**Centre Cívic Sant Jordi - Ribera Baixa**

**Dissabte 15, a les 10.30 h**

**Preu: 2 € per infant/sessió**



Es necessita inscripció prèvia a les activitats marcades amb aquest símbol

## FEM TRIBU

Espai de joc adreçat a infants de 3 a 6 anys i a les seves famílies, on aprendre i compartir experiències en relació amb la criança. Accés lliure, però amb aforament limitat.

**Centre Cívic Sant Jordi - Ribera Baixa**

**Tots els dimarts, a les 17.15 h**

## TEATRE I MÚSICA

### BUNJI, LA PETITA COALA



#### FESTUC TEATRE

Un espectacle familiar de teatre i titelles amb una escenografia sorprenent i dues

intèrprets que a través de la narració, els diàlegs i algunes cançons, captivaran al públic des del primer moment al més pur estil de Festuc Teatre.

Espectacle adreçat a famílies amb infants a partir de 3 anys.

**Centre Cívic Jardins de la Pau**

**Diumenge 2, a les 12 h**

**Entrada: 5 € + 0,5 € despeses de gestió**

**Anticipada: 3 € + 0,5 € despeses de gestió**

### TUMBALAFUSTA

#### XAVIER BOBÉS, PAU MATAS I LA RUTA 40



Una proposta de teatre familiar que combina el teatre de text, el teatre d'objectes i la música en un

imaginatiu viatge on intèrprets i espectadors compartiran preguntes sobre com funciona el món.

**Teatre L'Artesà. Sala Petita**

**Diumenge 23, a les 12 h**

**Entrada: 6 € + 0,5 € despeses de gestió**

**Anticipada: 4,5 € + 0,5 € despeses de gestió**

# AGENDA DE GENT GRAN FEBRER

## PROGRAMA DE LLEURE DE LA GENT GRAN

**Ball de Carnaval**

Al CC Delta del Llobregat

Dimecres 26, de 16.30 a 19.30 h

Entrada lliure

Més informació trucant al 933790050

(ext.5616) o al correu

puntgentgran@elprat.cat

## CENTRE CÍVIC JARDINS DE LA PAU

**Ball amb Dúo Mediterráneo**

Diumenge 9, de 17 a 19.30 h

Entrada: 4 €

Més informació a

elprat.cat/ccjardinspau

i al 93 478 21 41

## CENTRE CÍVIC PALMIRA DOMÈNECH

Vine a passar una bona estona i descobreix la programació de la Palmira: passejades, lectura, etc.

Més informació a

elprat.cat/ccpalmiradomenech

i al 93 479 45 35

# El Teatre L'Artesà presenta una nova temporada

L'equipament ens convida a viure les arts en viu com a motor de reflexió i transformació

El 2 de febrer a les 18 h es presenta una nova temporada del Teatre L'Artesà, en un acte que comptarà amb l'espectacle *Jarana*, de Laia Santanach, per inaugurar quatre mesos de propostes escèniques per a tota la ciutadania. *Jarana* serà d'entrada gratuïta sense reserva.

En un món contemporani marcat per crisis climàtiques, desigualtats socials i l'erosió de valors democràtics, el teatre emergeix com un espai de resistència i transformació social. Amb aquest esperit, L'Artesà oferirà entre febrer i maig quinze propostes trencadores i emocionants amb grans noms del teatre com Emma Vilarasau i Marta Marco sota la direcció de Josep Maria Mestres; una nova dramaturgia de Juan Diego Botto i Sergio Peris-Mencheta; o l'adaptació de la novel·la *Lluna plena* per part d'Àlex Rigola, entre d'altres.



Les entrades per a la nova temporada sortiran a la venda **dimarts 4 de febrer a les 17 h.**

## Incorporació a la Red Española de Teatros



Aquesta nova temporada arriba després que el Teatre L'Artesà s'incorporés a la Red Española de Teatros, Circuitos y Festivales de Titularidad Pública el passat mes de desembre. L'Artesà, com a node central de les arts en Viu al Prat, s'incorpora a aquesta entitat cultural amb l'objectiu de connectar el projecte cultural de la nostra ciutat amb altres de filosofia similar: promoure les pràctiques i la creació artística, posant l'èmfasi en la vessant educativa i de formació, a més d'oferir una programació escènica de qualitat i diversa.

La nova temporada ens permetrà també descobrir altres dramaturgies del cos amb Candela Capitán, Led Silhouette + Marcos Morau, Rosa Romero o Amalia Fernández; i propostes per als més petits, per fer volar la imaginació.



## El cofre de l'avi Antònio

un conte d'elprat.ràdio

El trobaràs a les llibreries pratenques

# Comencen les obres al carrer d'Enric Borràs

S'ampliaran les voreres per millorar la seguretat, es renovaran les instal·lacions i es plantaran uns 30 arbres



Imatge d'ordinador de l'aspecte que tindrà el carrer quan acabin les obres.



Espai que es destinarà a aparcament provisional mentre durin les obres.

Durant aquest mes de febrer començaran les obres de reforma del carrer d'Enric Borràs, entre Josep Anselm Clavé (la Rambla) i lo Gaiter del Llobregat. L'objectiu principal és millorar les voreres, fent-les més amples tot adaptant-les al nou codi d'accessibilitat. Una banda del carrer tindrà una vorera de d'1,80 m i l'altra de 2,80 m. Aquesta darrera, la dels nombres senars, comptarà amb la plantació d'una trentena d'arbres.

Les obres s'aprofitaran per aixecar el vial i renovar el clavegueram, les canonades d'aigua potable i la xarxa elèctrica, alhora que s'implementarà el reg i es completaran les instal·lacions de fibra òptica.

## Afectacions al trànsit

Els autobusos que circulen per aquest carrer es desviaran cap a les Moreres mentre durin les obres.

D'altra banda, mentre durin els treballs no serà possible l'accés de vehicles que tinguin guals dins de l'àmbit d'actuació. En la fase inicial i final s'intentarà el màxim accés possible de vehicles als seus guals, sempre que sigui tècnicament factible.

## Nou aparcament



Per facilitar l'estacionament dels cotxes afectats s'ha habilitat una petita bossa d'aparcament al mateix carrer d'Enric Borràs, en el seu encreuament amb el carrer del Ferrocarril. Al carrers transversals, el creuament amb Enric Borràs quedarà obert excepte en moments puntuals on s'haurà de tallar, permetent sempre l'accés al veïnat d'aquests carrers.

# La preinscripció per a educació infantil, primària i secundària, al mes de març

Recordeu que el Prat ha canviat les zones escolars de proximitat. Trobareu tota la informació a través d'aquest QR:



Consulteu les adscripcions entre escoles i instituts



## Informació a les famílies



S'impartiran dues xerrades al Cèntric Espai Cultural. El dilluns 24 de febrer, se celebrarà la sessió informativa "De camí a l'escola", dirigida a famílies amb infants que començaran l'ESO. Així mateix, el dimecres 26 de febrer, tindrà lloc la sessió "De camí a l'institut", adreçada a famílies amb alumnat que iniciarà 1r d'ESO.

En aquests espais, el Servei d'Orientació i Acompanyament Integral a les Famílies del Prat (SOAF) informarà sobre el moment evolutiu i la transició d'etapa amb l'objectiu de millorar el benestar personal, familiar i social. S'informarà sobre la preinscripció, la zonificació a Infantil i Primària i les adscripcions entre escoles i instituts de la ciutat.

Les explicacions aniran a càrrec de l'Oficina Municipal d'Escolarització (OME), de la Inspecció d'Educació i dels centres educatius.

**E**l Departament d'Educació i Formació Professional de la Generalitat de Catalunya ha donat a conèixer les dates del procés de preinscripció per al curs 2025-2026 dels ensenyaments obligatoris:

- Educació infantil (de 3 a 6 anys) i educació primària (de 6 a 12 anys): del 12 al 26 de març
- Educació secundària obligatòria (de 12 a 16 anys): del 14 al 26 de març

## Qui ha de fer la preinscripció?

Han de fer la preinscripció les famílies amb infants que el curs 2025-2026 començaran l'ESO i que, per tant, van néixer l'any 2022. També ho hauran de fer les famílies de l'alumnat que ha d'iniciar l'ESO, aquell que necessita canviar de centre o el que arriba nou al municipi i vol accedir per primera vegada a qualsevol nivell educatiu.


## Com es fa el tràmit?

La preinscripció s'emplenarà i es presentarà telemàticament. Trobareu tota la informació a [elprat.cat/preinscripcio](http://elprat.cat/preinscripcio). A través del servei OAC 360º (tel. 935 954 414) podreu resoldre dubtes i també us poden acompanyar a fer el tràmit.

Aquelles famílies que necessitin realment acompanyament presencial han de contactar amb l'Oficina Municipal d'Escolarització (OME) i demanar-hi cita, trucant al 933 790 050 (extensions 5334, 5335 i 5439), a partir del 3 de març.

## Jornades de portes obertes

Per tal que les famílies puguin conèixer de primera mà els centres educatius, està previst que s'organitzin les jornades de portes obertes a les escoles i als instituts. A [elprat.cat/preinscripcio](http://elprat.cat/preinscripcio) trobareu les dates concretes de les portes obertes per a cada centre, així com informació sobre tot el procés de preinscripció.



Entrevista a Pere Gelabert, doctor en Biomedicina i professor del Departament d'Antropologia Evolutiva de la Universitat de Viena (Àustria)

**“Malauradament, a tots els estudis es veu que les societats han estat patriarcals des de fa mil·lenis”**

Són nombrosos els i les pratenques que destaquen en algun camp científic i investiguen en universitats d'arreu. Un d'ells és Pere Gelabert Xirinachs, un paleogenetista doctorat a la UPF que treballa a la Universitat de Viena investigant l'evolució humana. El passat setembre, la seva labor va ser distingida pel Consell Europeu de Recerca amb la beca més important de la UE per a investigadors joves. Durant les vacances de Nadal va tornar uns dies al Prat per visitar la família. El magazine matinal *Planeta Prat*, d'elprat.ràdio, va aprofitar per parlar-hi. En aquestes pàgines us oferim un extracte de l'entrevista.

**elprat.ràdio**

Podem escoltar l'entrevista sencera en aquest QR







### **Hi ha molta diferència entre fer recerca a Àustria i fer-la aquí?**

El sistema de recerca d'Àustria és envejable, un dels millors d'Europa, juntament amb Dinamarca i Suïssa pel que fa als recursos públics destinats a la recerca. Fer una trajectòria acadèmica o de recerca a l'Estat espanyol és molt més complicat, simplement perquè accedir a finançament és molt més difícil. I això que Barcelona, i Catalunya, dins de l'Estat espanyol, té el millor ecosistema per a la recerca. De fet, si Catalunya fos un estat independent tindria unes taxes d'inversió pública en investigació per habitant similars a les de Dinamarca. Seria el segon o el tercer país de l'Unió Europea. Però aquest món de l'acadèmia s'assembla molt al de la faràndula. Sempre anem darrere d'on és la feina. Vivim on hi ha feina.

### **Com és el teu dia a dia?**

Els darrers sis anys he estat investigador post-doctoral, fins que ara, al gener, he establitzat la meua plaça com a professor. El meu dia a dia es basa en investigar. Disseny els meus propis projectes de recerca, busco finançament, superviso estudiants i lidero un grup d'entre 5 i 10 persones.

### **Recentment has obtingut una Starting Grant del Consell Europeu de Recerca, la beca més important de la Unió Europea per a investigadors joves.**

Sí, he tingut sort, perquè són unes beques molt competitives i només un de cada deu projectes presentats reben finançament.

### **En què consisteix el teu projecte?**

En investigar quan els humans vivien en petits grups en coves abans de l'aparició de l'agricultura, durant l'edat de gel i després. Els humans no estaven gaire avançats tecnològicament i competien amb la resta d'animals caçadors i carnívors, com el llop, l'os, el

lleó, la pantera, la hiena... Tots aquests animals estaven per aquí Europa fa 25.000 anys i competien i es barallaven físicament amb els humans tant per l'espai físic, per les coves, on vivien tots, com pel menjar. Molts d'aquests animals van desaparèixer, hi va haver extincions massives, i volem saber per què, quin processos biològics van seguir. Això ens pot servir per ajudar a poblacions actuals de mamífers que estan en risc d'extinció.

## **“Ara estem vivint la cinquena megaextinció”**

### **Com s'estudia el que va passar fa 25.000 anys? Quines dades teniu?**

**Com arribeu a aquestes conclusions?**  
Jo soc paleogenetista, estudio l'ADN antic, bàsicament a partir dels ossos. I col·laborem amb arqueòlegs i altres especialistes. Posem totes les dades en context i arribem a conclusions.

### **Podria ser que els humans fossin responsables de l'extinció d'algun d'aquests animals?**

Aquesta és una de les preguntes principals del projecte. I amb les dades que tenim ara és difícil contestar-la. De fet, una de les disciplines de la biologia és la paleoecologia, que reconstrueix els ecosistemes del passat per entendre quin impacte van tenir les variacions climàtiques en les poblacions, però també al revés, quin impacte van tenir els humans en els ecosistemes. Dins de la paleoecologia hi ha qui considera que els humans són els principals responsables de la quarta megaextinció, que és aquesta de l'edat del gel, la de la pel·lícula Ice Age, amb els mamuts i el tigre de les dents de sabre, fa entre

30.000 i 18.000 anys. Altres investigadors, en canvi, consideren que les raons són purament climàtiques. Això és un tema d'actualitat, perquè ara estem vivint la cinquena megaextinció.

### **La intel·ligència artificial l'esteu aplicant també en la recerca?**

Absolutament. La intel·ligència artificial ha entrat a la recerca com ha entrat a tot arreu. Nosaltres la fem servir per trobar un sentit global a les dades que generem durant l'estudi: marcadors genètics, dades de clima, dades de la cultura material.... Quan vaig començar el doctorat, quan tenia dubtes sobre llenguatge de programació, trigava dies a saber on hi havia l'error o com fer un codi de programació que fes una tasca concreta. Ara trigo segons.

### **Heu descobert que entre els primers agricultors de l'Europa central, fa uns 8.000 anys, hi ha via una certa igualtat social.**

Sí, això és d'un altre projecte, sobre el Paleolític, en aquest cas finançat pel govern austríac. Hi ha la teoria que les societats es van tornar desiguals a partir de l'aparició dels metalls, a l'edat del bronze, fa uns 5.000 anys, quan per primera vegada hi ha persones que fabriquen bens de consum que ells mai no podran comprar. Nosaltres hem estudiat els agricultors que vivien abans dels metalls, fa 7.000 o 8.000 anys, i hem determinat que no hi ha cap marcador que donés a entendre que hi hagués desigualtat social. Sí que hem trobat que les dones eren probablement usades com a mercaderia d'intercanvi entre diferents grups. Malauradament, a qualsevol estudi d'aquest tipus que es fa es veu que les societats són patriarcals des de fa mil·lenis.

**Isla Gonzalo Isla**

# Més de 3.500 persones i 1.200 empreses i comerços reben suport del Centre de Promoció Econòmica el 2024

El 60 % de les persones demandants d'ocupació han trobat feina

# E

l Centre de Promoció Econòmica de l'Ajuntament del Prat va atendre 3.502 persones durant l'any

passat, de les quals el 73 % van participar en actuacions d'orientació per a la recerca de feina i per millorar les seves competències professionals. El 60 % de les persones demandants d'ocupació han trobat feina.

Un total de 260 joves han estat atesos al Club de Feina Jove, 57 dels quals han participat en els tallers d'orientació laboral i formativa i per a la recerca de feina. El 67 % dels i les joves ateses han trobat una feina.

L'impuls a l'ocupació de qualitat ha contribuït a que el 68 % dels contractes gestionats mitjançant ajuts i subvencions a la contractació hagin estat indefinits Així, 2.341 persones i empreses han realitzat cursos adreçats a millorar l'ocupabilitat i la competitivitat. Cal destacar la participació de 202 persones, tant a l'atur i en actiu, en matèries formatives vinculades a la transformació digital, mentre que 1.211 estudiants han participat en tallers en el marc de la recerca de feina, l'economia social i cooperativa i l'emprenedoria.



## Foment de l'emprenedoria

El 2024 s'han acompanyat a 97 persones emprenedores i s'ha tramitat la creació de 48 noves empreses a través del Punt d'Atenció a l'Emprenedor, de les quals el 92 % han rebut un ajut municipal per a la posada en marxa A través de diversos programes i serveis, com són l'acompanyament en els tràmits electrònics, el programa Ecoindústria, la borsa de treball, els ajuts a la contractació o les visites per conèixer les seves necessitats, s'han atès un total de 1.195 empreses.

## El comerç, peça clau

En l'àmbit del comerç s'han realitzat 36 accions de dinamització, en col·laboració amb les associacions, que han comptat amb la participació de 522 establiments comercials. A través del Consell Municipal de Comerç s'han fomentat les sinergies i col·laboracions i s'ha impulsat la Taula de Nadal, vinculada al sector.

## Cooperatives i economia social

L'any 2024 es va constituir el Consell Municipal Cooperatiu, amb l'objectiu de fomentar, impulsar i enfortir el cooperativisme, l'economia social i les experiències econòmiques basades en l'autoorganització de la ciutadania.

## Serveis municipals



Al Prat, els serveis de l'Ajuntament per a l'ocupació, l'empresa i l'emprenedoria s'ofereixen principalment des del Centre de Promoció Econòmica, però també a l'Escola d'Oficis Delta del Llobregat, l'Espai de Cotriball Lluís Serra i el Dispositiu de Treball als Barris de Sant Cosme.

Més informació al telèfon 934 78 68 78.

## L'Ajuntament contracta durant un any 10 estudiants de formació professional

Aquest mes de febrer, l'Ajuntament contractarà 10 estudiants de formació professional ocupacional (FPO Dual) durant un any perquè facin tasques auxiliars administratives i d'atenció al públic. L'FPO Dual combina la formació teòrica amb la pràctica laboral i està adreçada principalment a joves amb baixa qualificació, a fi de millorar-ne



Les tasques de les persones contractades consistiran en auxiliar d'administració, recepció i atenció al públic.

la formació, qualificació i experiència professional.

Les 10 persones participants, mitjançant a una formació de certificat de professionalitat d'Activitats administratives en la relació amb el client i un contracte de formació en alternança laboral amb l'Ajuntament del Prat, po-

dran millorar les probabilitats d'inserció al mercat de treball ordinari.

Aquest projecte està finançat pel Ministeri de Treball i Economia Social, el SOC de la Generalitat de Catalunya, Servicio Público de Empleo estatal i el Ministeri d'Educació, Formació Professional i Esports.

## Nova edició dels Premis El Prat Emprèn Marta Mayordomo

Aquesta serà la dissetena edició del concurs i es repartiran 12.000 € entre els projectes empresarials guardonats

Ja s'ha obert una nova edició dels Premis El Prat Emprèn Marta Mayordomo, un concurs obert a aquells projectes empresarials que han iniciat la seva activitat al Prat (o que prevegin començar-la) i que han dut a terme un pla d'empresa amb el suport de l'Oficina d'Atenció a l'Empresa (OAE) entre el 16 d'octubre de 2023 i el 31 de desembre de 2024.

Hi ha tres premis per cada categoria, el primer i segon amb una dotació de 3.000 i 1.000 € respectivament, i un



Imatge de la darrera edició dels premis.

tercer premi per gaudir d'un programa de mentoria especialitzat a càrrec de SECOT valorat en 1.000 €.

Hi ha 3 categories: millor idea i/o projecte empresarial, millor idea i/o projecte empresarial en matèria de comerç i/o turisme, i millor idea i/o projecte empresarial d'economia social

i cooperativa. A més, l'alumnat del programa Formació i Inserció de l'Institut Illa dels Banyols rebrà diplomes als millors plans d'empresa.

Si heu iniciat una empresa assessorats a l'OAE del Centre de Promoció Econòmica de l'Ajuntament, aquests premis són per a vosaltres.

# FLAIXOS [O] D'ESPORTS

## BONES SENSACIONS AL BÀSQUET PRAT

El CB Prat ha arrencat la segona volta del campionat amb bones sensacions, encadenant dues victòries consecutives davant el Benicarló i el CB Tarragona, i situant-se en posicions capdavanteres de la classificació. A més, l'equip va incorporar a finals de l'any passat –en qualitat de cedit– el pivot Victory Onuetu.



## JOCS ESPORTIUS ESCOLARS DE CROS

La solidaritat i l'esport han tornat a donar-se la mà en els Jocs Esportius Escolars de Cros, organitzats pel Pratenc Associació d'Atletisme i l'Ajuntament del Prat. En aquesta cinquena edició, s'ha corregut una volta solidària per col·laborar amb la 33a Marató de 3Cat.



## PATINATGE SOLIDARI AMB VALÈNCIA

Com és tradició, a finals d'any se celebra el Trofeu Solidari de Patinatge de Velocitat al patinòdrom del CEM Estruch. La tretzena edició d'aquesta cita ha volgut posar el focus en les persones afectades per la dana a la Comunitat Valenciana i s'ha optat per una recollida de joguines i productes de primera necessitat.





## TROFEU POTABLAVA DE RÍTMICA

El Club Esportiu Rítmica Pratenc ha organitzat una nova edició del Trofeu Potablava al pavelló del CEM Julio Méndez. Aquesta cita esportiva serveix per generar sinergies entre diferents clubs del territori, però també per veure el nivell competitiu i l'estat de forma de les gimnastes pratencques per a la present temporada.



## L'AE PRAT TANCA UNA PRIMERA VOLTA MOLT IRREGULAR

L'Associació Esportiva Prat ha tancat una primera volta de lliga molt irregular, en la qual ha travessat una de les crisis de resultats més grans que es recorden, acumulant fins a 10 partits sense conèixer la victòria, més de dos mesos, i més de 500 minuts sense anotar un gol. En aquestes 10 jornades, el Prat va passar de líder a cuer i tanca la primera volta en posicions de descens. A la foto, acte de presentació dels equips de l'entitat, celebrada el 17 de gener passat.



## Nou abonament jove als complexos esportius municipals

Des de l'1 de gener funciona al Prat el nou Abonament Jove als complexos esportius municipals (CEM). Aquest nou abonament substituirà al Club Esport Jove, que s'adreçava a nois i noies de 16 a 18 anys i que acabarà desapareixent un cop acabi la temporada, a finals del mes de maig vinent.

El nou Abonament Jove s'adreça a nois i noies de 16 a 20 anys, està exempt del pagament de matrícula i permet participar a les mateixes activitats del Club Esport Jove. El seu horari és de 7:15 a 17 h i de 20 a 22:30 h de dilluns a divendres; de 8 a 20 h els dissabtes; i de 8 a 14 h els diumenges. El preu trimestral és de 41,3 € als CEM Sagnier o Estruch i de 37,5 al CEM Fondo d'en Peixo.

# Grupos terapéuticos y de ayuda mutua

Forman parte de la estrategia de salud mental comunitaria del Ayuntamiento



La participación, el apoyo y la creación de tejido social ayudan en la lucha contra el malestar emocional.

**E**n el Prat existen diversos espacios y recursos estables, participativos y adaptados a las necesidades de las personas que atraviesan momentos de malestar o sufrimiento emocional.

En función de la situación vital de cada persona, la estrategia de salud mental comunitaria del Ayuntamiento de El Prat ofrece distintas opciones de acompañamiento. Actualmente existen dos propuestas destacadas:

## Grupos Terapéuticos para la Resiliencia (GTR)

Son espacios grupales en los que participa activamente un o una profesional de la salud mental, con un grado de implicación que varía según el tipo de grupo. Algunos ejemplos son los grupos de acompañamiento en el duelo y los grupos dirigidos a cuidadores de personas con dependencia. Estas sesiones tienen como objetivo fortalecer la resiliencia, ofrecer apoyo emocional y fomentar herramientas para afrontar situaciones complejas.

## Grupos de Ayuda Mutua (GAM)

Son espacios autogestionados por personas que comparten una misma problemática, dificultad o preocupación. En estos grupos se fomenta la escucha, la comprensión y el intercambio de experiencias, promoviendo el apoyo mutuo y el aprendizaje colectivo. Aunque no están moderados directamente por profesionales, cuentan con soporte y acompañamiento externo.

Con estos recursos, El Prat reafirma su voluntad de cuidar el bienestar emocional de su ciudadanía, apostando por una buena salud mental comunitaria basada en la participación, el apoyo y la creación de tejido social.

## ¿Cómo acceder a los grupos?



Para acceder a uno de estos grupos se puede solicitar en los centros de atención primaria (CAP) de referencia, en las Cases d'en Puig (pl. Agricultura, 2) o en el teléfono 93 379 00 50 ext. 5600.



Yolanda Jiménez Morales

“Cuando llegué al grupo de duelo me sentí muy arropada y libre para expresar todo el dolor y la rabia que sentía. Perdí a mis padres en poco tiempo después de muchos años volcada en ellos. Las profesionales y el grupo me han devuelto las ganas de luchar y disfrutar las pequeñas cosas de la vida”.



María Jesús Fernández Maldonado

“El grupo de duelo me ha ayudado a ver la vida y la muerte de forma diferente. Cuando mi marido murió repentinamente no me dio tiempo a procesar nada y me quedé vacía. El grupo y sus profesionales me ayudaron a canalizar y poner en orden mis sentimientos”.



Mari Carmen Arévalo González

“Para mí, el grupo ha sido mi salvavidas psicológico. Me he sentido apoyada y entendida en todo momento de las circunstancias por las que he pasado. He recibido mucho cariño de las compañeras y compañeros”.

# LA VOSTRA REVISTA, INFANTS!

No us perdeu l'entrevista que fem en aquesta revista a l'investigador pratenc Pere Gelabert! La podeu comentar amb algun adult.

## Cursos i tallers per a infants i famílies!

Amb l'inici de l'any us haurà arribat a les bústies de casa un fulletó amb la nova oferta de cursos i tallers que s'organitzen als centres culturals de la ciutat.

Són propostes de diferents àmbits i disciplines, des de fotografia a dansa, passant per cuina, treballs manuals, tecnologies, circ... Algunes d'aquestes propostes s'adrecen especialment a infants, famílies i joves.

Fer una activitat que ens agradi o descobrir una nova afició ens fa sentir bé, ens proporciona alegria, ens ajuda a potenciar la nostra creativitat, ens fa conèixer altres persones i, en definitiva, ens fa a passar una bona estona!

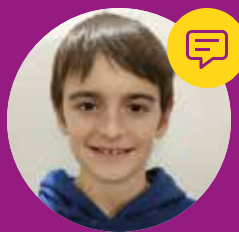
Us animen a apropar-vos als centres cívics per apuntar-vos a alguna de les activitats que s'hi han organitzat per als pròxims mesos. Alguns infants ens expliquen aquí la seva experiència.



**Ivet Alcaide**  
(10 anys)

Centre Cívic  
Sant Jordi - Ribera Baixa

"M'agrada participar als tallers del Klub Infantil Tecnològic (KIT) perquè m'agrada molt la tecnologia, programar, els videojocs, i muntar coses. Animaria altres nens i nenes perquè és molt divertit i, a més, aprens moltes coses noves sobre programació".



**Jan Isidro Tort**  
(9 anys)

Centre Cívic  
Jardins de la Pau

"En els cursos he après a utilitzar Scratch i molts altres programes. El que m'ha agradat més és jugar als jocs que he programat".



**Núria Tomàs Marimón**  
(9 anys)

Centre Cívic  
Palmira Domènech

"La cuina a les Tardes en Família m'agrada molt. Pots passar temps amb la família i, si t'agrada molt la cuina, és ideal. Cada dia pots fer una cosa diferent com galetes, panellets... i el menjar que fas te'l pots endur a casa, i la recepta també".

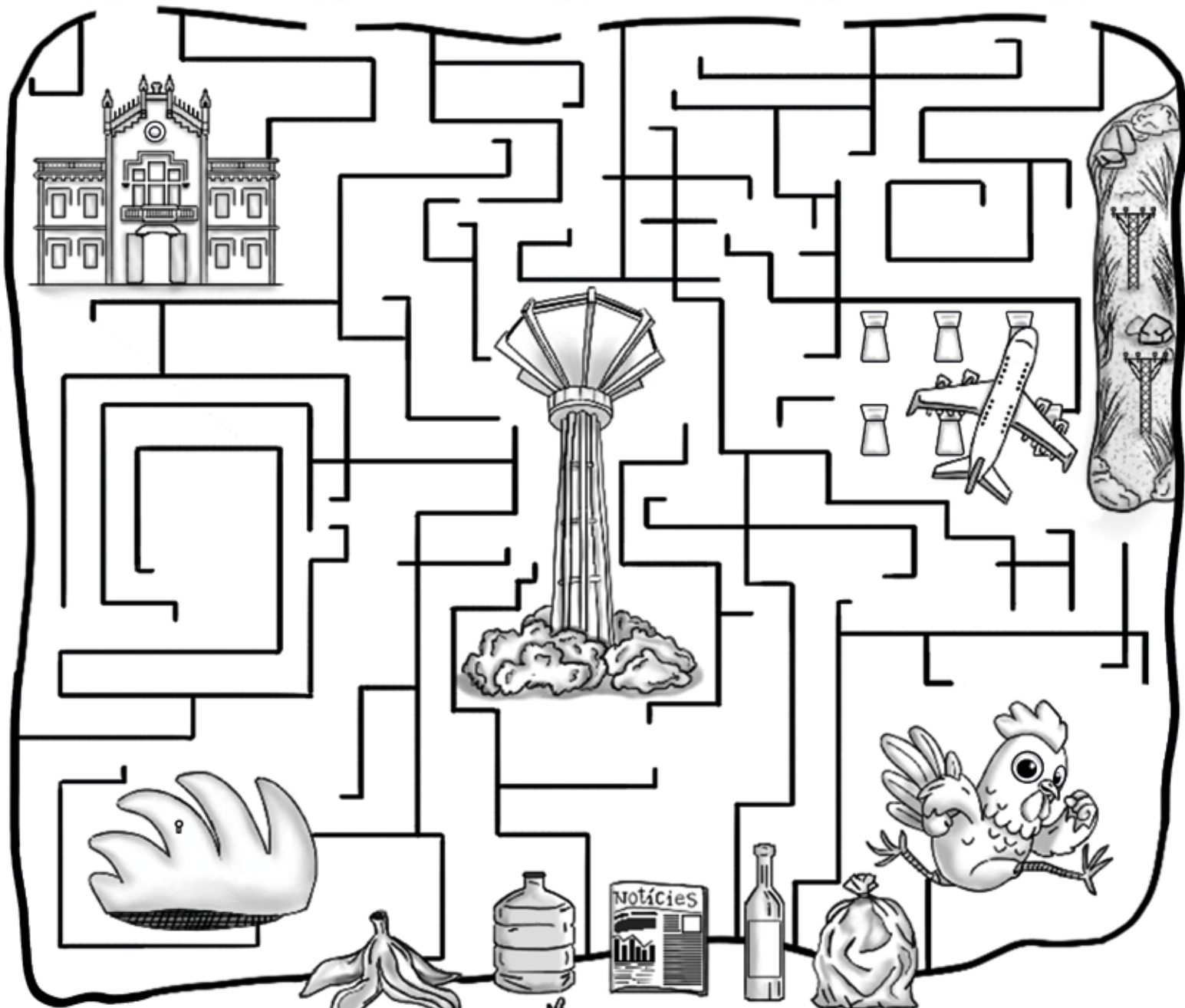


# Desafia les teves habilitats!

Aconsegueix portar cada residu al contenidor correcte sense equivocar-te ni perdre't!

Demostra que ets un expert en reciclatge!

Acceptes el repte?



Khelley Olivo, estudiant del Cicle d'Animació 3D, Jocs i Entorns Interactius. Elaboro retrats realistes.

Instagram: @blancoynegro04

