

Impulsem solucions
a problemes socials

Cotrellball Lluís Serra: obre un nou espai d'innovació social a la ciutat

El local acull persones emprenedores de
diferents àmbits que, a canvi, ofereixen
serveis a la comunitat

Guia telefònica



Emergències	112
Ambulàncies	061
Urgències Policia Local	092
Urgències Mossos	088

Bombers Prat	933791081
Policia Local	934787272
Mossos d'Esquadra	935541240

Ajuntament - OIAC	933790050
Oficina d'Atenció Ciutadana	

Aeroport	902404704
Aigües del Prat	934793535
Arxiu municipal	934782858
Biblioteca Antonio Martín	933705152
Butà	936400867
CAP Disset de Setembre	933795422
CAP Doctor Pujol i Capsada	934791670
CAP Ramona Via	933704101
Cases d'en Puig	933790050
Serveis de Ciutadania	ext. 5600
CEM Estruch	933709355
CEM Fondo d'en Peixo	934782767
CEM Julio Méndez	934787660
CEM Sagnier	934780639
Cementiri de l'Est (Vell)	934782393
Cementiri del Sud (Nou)	934782676
Centre Cívic Jardins de la Pau	934782141
Centre Cívic Palmira Domènech	934794535
Centre Cívic Sant Jordi-Ribera Baixa	933741580
Centre Cultural Torre Balcells	933790064
Centre d'Art Torre Muntadas	934782237
CUAP Disset de Setembre	933703018
Centre de Normalització Lingüística	933790050
Centre de Promoció Econòmica	934786878
Cèntric Espai Cultural	934792968
Correus	933790199
Deixalleria	933790273
DNI tramitació	933703902
El Lloro, Serveis de Joventut	934785077
elprat.ràdio / elprat.tv	934785360
Equipament Cívic Delta del Llobregat	934787283
Escola d'Arts	933708501
Gas Natural (avaries)	900750750
Jutjat de guàrdia	935519004
La Capsa	934785108
La Porta del Delta	933741379
Manteniment i Serveis Urbans	934786221
Oficina Municipal d'Informació de Sant Cosme	933790050 ext. 5900
Oficina de Recaptació	934729243
Oficina de Treball de la Generalitat	933794863
Informació al Consumidor (OMIC)	933790050
Prat Espais	933705054
Recollida gratuïta d'estris vells	934794544
Tanatori	934780831
Taxis	933701611
Teatre L'Artesà	934794506

HAS DE FER TRÀMITS AMB L'AJUNTAMENT?



1. Fes els tràmits en línia a l'Oficina Virtual seu.elprat.cat



2. Et donem suport telefònic al 93 595 44 14



3. Si et cal acudir de forma presencial, demana cita prèvia elprat.cat/citaprevia

TAMBÉ POTS REBRE INFORMACIÓ DE SERVEI DE LA CIUTAT DIRECTAMENT A LA TEVA BUTXACA



Uneix-te al canal de Whatsapp



Uneix-te al canal de Telegram



Si vols avisar d'una incidència de manteniment o al mobiliari urbà, usa l'app **Amb tu un Prat millor**.

Si vols contactar amb la **Policia Local**, truca al **93 478 72 72**.

Tens dubtes? L'**OIAC** t'atén en horari laborable al **93 379 00 50**.



elprat.cat/atenciociutadana



Ajuntament del Prat de Llobregat



Ajuntament del Prat de Llobregat

www.elprat.cat
revista@elprat.cat
ajelprat
ajuntamentdelprat
ajelprat

CAP DE COMUNICACIÓ
Bertran Cazorla Rodríguez

DIRECTOR EL PRAT COMUNICACIÓ
Imanol Crespo Martínez

DIRECTOR
David Miquel

CONSELL EDITORIAL

Pau Aldazábal Felip
Carme Alguacil Punzano
Elena Asensio Manrubia
Esther Bermejo Moure
Patricia Boyer Escudero
Anna Carretero Grustan
Silvia de la Cruz Liarte
Kevin Guerrero Calles
Ana Guerrero Fernández
Borja Pérez Pato
Rafael Pino Pérez
Elena Torrent Busquets
Jaume Vidal Rubio

SECRETARIA DE REDACCIÓ

Jose M. Muñoz Silva

FOTOGRAFIA

Manolo García Corvo
Inma Quesada Cobo
Sergi Ramos Ladevesa
Francesc Serrano Garcés

DISSENY

QUID Comunicació

MAQUETACIÓ I PRODUCCIÓ

David Sánchez

AGENDA CULTURAL

Satur Herraiz García

IMPRESSIÓ / DISTRIBUCIÓ

Mic Ediciones / Tesiprat

DLB-38.749/82 - Paper amb garanties mediambientals

16

Prou *bullying*

L'Institut Estany de la Ricarda acull una jornada sobre com evitar i tractar l'assetjament escolar



18-22

Nadal al Prat

Comencen les activitats al voltant de les festes nadalenques a la ciutat



22

Felicita la Veïna

Activitats comunitàries contra la soledat no desitjada



28

El Prat amb València

Diverses iniciatives de solidaritat amb l'Horta Sud

32

Intercanvi de joguines

Participeu en aquest tradicional mercat pratenc





1

2

33 anys capturant la

bellesa del delta

El 33è Concurs fotogràfic "Delta del Llobregat", organitzat per l'Agrupació fotogràfica Prat, ha admès enguany 268 obres pertanyents a 66 autors diferents: 61 de la categoria de Paisatgisme, 121 de Caça fotogràfica i 86 de Macrofotografia o Aproximació. L'acte de lliurament dels premis, obert al públic, es farà el 13 de desembre a les 19 h al Cèntric. Més informació a afaprat.org.

- 1** "La bassa de can Camins", de Sergio Otero, 1r premi Paisatgisme.
- 2** Sense títol, de Jaume Josep Vidal, 1r premi Caça fotogràfica.
- 3** "Treballant", de Pepe Martínez Arjona, 1r premi Macrofotografia.
- 4** "Cabussos emplomallats", de Cesc Comellas, 1r premi Instagram.





3



4

Descobreix el nou vehicle elèctric compartit: l'Opel Combo!

Mou-te de forma sostenible!



Vehicle adaptat per a persones amb mobilitat reduïda, amb espai per a una cadira de rodes

Com ho hem de fer?

1 Descarrega't l'app:



Més informació a:



2 Cerca el vehicle

3 Fes la reserva

Si vols comunicar alguna incidència, truca'ns al telèfon d'assistència que trobaràs a l'app o escriu-nos a carsharing@sommobilitat.coop

Troba'ls a:



4 vehicles amb 240 i 300 km d'autonomia

2 vehicles amb 240 km d'autonomia

2 vehicles amb 240 km d'autonomia

4 vehicles amb 240 i 300 km d'autonomia



A

bans que res, vull aprofitar aquestes línies per expressar, en nom de tota la ciutat del Prat del Llobregat, el condol per a aquelles persones que han perdut éssers estimats a les terribles

riuades del País Valencià i el nostre suport a aquelles comarques que afronten una reconstrucció que serà llarga i exigirà molts esforços.

Com acostuma a passar, la tragèdia ha evidenciat les nostres flaquezes i fortalezes. Hem vist un exèrcit d'influenciadors, pseudoperiodistes i tertulians afegint al fang riuades de desinformació. Però davant d'això no podem esborrar mai de la retina l'exemple que han donat milers de ciutadans i ciutadanes mobilitzades i donant el millor de si. Un suport que s'ha materialitzat aquestes darreres setmanes també al Prat amb una onada de solidaritat tant des de l'Ajuntament, que ha aportat recursos, material i efectius a les zones afectades; com, i molt especialment, des de nombroses entitats i centenars de persones de la nostra ciutat, que s'han bolcat en diverses iniciatives solidàries. També hem vist polítics inoperants, que encara avui no han explicat on eren quan havien d'estar al capdavant de

l'operatiu d'emergències, tapant la seva inoperància intentant esquitxar tothom. Però davant d'això hem vist servidors públics -bombers, sanitaris, policies, i també alcaldes i equips municipals de les poblacions afectades- entregats en les tasques de rescat i demostrant com d'estratègics són els serveis públics. Sempre, i especialment en temps de crisi.

Uns serveis públics que hem de protegir, defensar i desenvolupar. I la millor forma de defensar-los és actualitzar-los i fer-los cada cop més innovadors. Com passa aquests dies a l'espai de cotreball Lluís Serra. Ocupa els baixos d'un edifici d'habitatges de la Generalitat que fa pocs mesos estaven sense ús i desatesos, amb els problemes de convivència que això causava. L'Ajuntament va reclamar, i aconseguir, que el govern català cedís al municipi la gestió de l'espai, i des de llavors s'ha omplert de vida. D'aquesta forma, hem convertit uns baixos buits en un espai que ofereix oportunitats a professionals i, en contrapartida, genera serveis per al veïnat. Un espai on es posa de relleu que, davant d'aquells que pretenen atacar i donar per morts els serveis públics, són possibles polítiques imaginatives i creatives, que modernitzin i actualitzin aquells recursos que les administracions posen al servei de les persones. I al Prat, en tenim cada cop més exemples.



LLUÍS MIJOLER
L'ALCALDE

✕ mijoler
f mijoler
@ mijoler

Els serveis públics es defensen innovant

A

nnte todo, quiero aprovechar estas líneas para expresar, en nombre de toda la ciudad de El Prat del Llobregat, el pésame para aquellas personas que han perdido seres queridos en las terribles riadas del País

Valenciano y nuestro apoyo a aquellas comarcas que afrontan una reconstrucción que será larga y exigirá muchos esfuerzos.

Como suele ocurrir, la tragedia ha evidenciado nuestras flaquezas y fortalezas. Hemos visto a un ejército de influenciadores, pseudoperiodistas y tertulianos añadiendo al barro riadas de desinformación. Pero ante esto nunca podremos borrar de la retina el ejemplo que han dado miles de ciudadanos y ciudadanas movilizadas y dando lo mejor de sí. Un apoyo que se ha materializado estas últimas semanas también en El Prat con una ola de solidaridad tanto desde el Ayuntamiento, que ha aportado recursos, material y efectivos a las zonas afectadas; como, y muy especialmente, desde numerosas entidades y cientos de personas, que se han volcado en diversas iniciativas solidarias. También hemos visto a políticos inoperantes, que todavía hoy no han explicado dónde estaban cuando tenían que estar al frente del operativo de emergen-

cias, tapando su inoperancia intentando salpicar a todo el mundo. Pero ante ello hemos visto a servidores públicos -bomberos, sanitarios, policías, y también alcaldes y equipos municipales de las poblaciones afectadas- entregados a las tareas de rescate y demostrando lo estratégicos que son los servicios públicos. Siempre, y especialmente en tiempos de crisis.

Unos servicios públicos que debemos proteger, defender y desarrollar. Y la mejor forma de defenderlos es actualizarlos y hacerlos cada vez más innovadores. Como ocurre estos días en el espacio de cotrabajo Lluís Serra. Ocupa los bajos de un edificio de viviendas de la Generalitat que hace pocos meses estaban sin uso y desatendidos, con los problemas de convivencia que ello causaba. El Ayuntamiento reclamó, y consiguió, que el gobierno catalán cediera al municipio la gestión del espacio, y desde entonces se ha llenado de vida. De esta forma, hemos convertido unos bajos vacíos en un espacio que ofrece oportunidades a profesionales y, en contrapartida, genera servicios para el vecindario. Un espacio donde se pone de relieve que, frente a aquellos que pretenden atacar y dar por muertos a los servicios públicos, son posibles políticas imaginativas y creativas, que modernicen y actualicen aquellos recursos que las administraciones ponen al servicio de las personas. Y en El Prat, tenemos cada vez más ejemplos de ello.

Cotreball social Lluís

Serra: emprenedoria amb

impacte social

El cotreball ens uneix,
el retorn social ens impulsa

comunitat

L'Ajuntament posa a disposició de professionals autònoms de diversos sectors un local equipat on poden establir-s'hi i desenvolupar la seva feina. A canvi, fan tasques per a la comunitat.

E

l passat mes de juny va obrir les portes el Cotreball Lluís Serra, impulsat per l'Ajuntament del Prat i situat

en un local al passeig de Lluís Serra i Giribert, al barri de Sant Cosme, ben a prop del CEM Julio Méndez. Aquest espai està pensat per a persones emprenedores de diferents àmbits i sectors que volen posar en marxa o impulsar el seu projecte i que necessiten un lloc on establir-se.

Amb l'obertura d'aquest servei, el primer de caràcter municipal que obre a la ciutat, l'Ajuntament vol potenciar l'activitat econòmica sostenible al Prat, de manera que aporti un benefici directe a la comunitat, mitjançant l'anomenat retorn social.

Temps i habilitats en comptes de diners

En el cas del Cotreball Lluís Serra, el retorn social es basa en què les persones usuàries no paguen amb diners l'espai i els recursos que l'Ajuntament posa a la seva disposició. A canvi, dediquen el seu temps i les seves habilitats en activitats que beneficien la ciutat, reforçant així la connexió amb el Prat i el seu desenvolupament col·lectiu.

Retorn social

El passat més d'octubre es van dur a terme les primeres accions de retorn social per part de la comunitat del Cotreball. Va ser durant la celebració del túnel del terror, organitzat per l'entitat Amics Potablava. Una iniciativa que es va dur al Parc Nou i que tenia l'objectiu de fer comunitat a través d'una celebració ambientada en la festa de Halloween.

Sara Bravo, del projecte *My Good Bubble*, va donar suport en la caracterització dels diferents personatges gràcies a la seva habilitat amb el maquillatge.



Per la seva banda, Santiago Sepúlveda, artista documental i fotogràfic, del projecte *Rubén Press*, va dur a terme un reportatge fotogràfic i documental de l'espectacle per deixar constància d'aquesta activitat impulsada per una de les entitats del barri.

Durant els proper mesos hi ha previstos més retorns socials. En són exemples un taller de *kokedames* (tècnica ecològica japonesa de jardineria) i tallers de collage.

Projectes amb valor afegit

Per tot això, el Cotreball Lluís Serra és més que un espai per emprendre, és un model d'emprenedoria amb impacte social. Els projectes que d'aquí sorgeixen no només busquen el creixement econòmic, sinó que també pretenen contribuir al benestar i a la creació de vincles amb la comunitat.

Què ofereix el local?

El Cotreball Lluís Serra és un espai ampli i confortable, amb diferents recur-

sos que les persones usuàries poden utilitzar segons les seves necessitats. Cada cotreballador/a té la seva taula o espai de taller; també un armariet on pot desar tot allò que no cal transportar diàriament (documents, ordinador, etc...).

A més, disposen de connexió a Internet d'alta velocitat i espais comuns que poden fer servir segons les seves necessitats: sales de reunions, sales de videoconferències privades, una cuina i lavabos.

Al Cotreball hi ha dues persones diàriament, una al matí i una altra a la tarda, encarregades de gestionar l'espai, rebre les noves sol·licituds per formar-ne part i donar un cop de mà en tot allò que puguin necessitar les persones usuàries.

Assessorament empresarial

A banda dels recursos físics, la comunitat del Cotreball també compta amb el suport de l'Ajuntament, de qui reben assessorament empresarial, informació legal per desenvolupar els seus projectes o inclús ajut en la creació d'un pla de negoci.

Projectes ja en marxa

Tres mesos després de la seva posada en marxa, ja són diferents projectes que s'estan desenvolupant al Cotreball Lluís Serra.

Als tallers, la part de producció artesanal i artística, hi ha en marxa dos projectes tèxtils, un de roba sostenible i un altre de roba per a dones embarassades. També es duen a terme propostes dedicades a la fotografia, la jardineria d'interiors o els collages.

Les iniciatives amb un vessant més digital se centren en dos projectes de disseny (un de creació gràfica i un altre d'estampació de borses), una cooperativa de lleure extraescolar, una autora literària i la creació d'un sistema de millora de la qualitat de l'aigua de l'aixeta de casa.

Altres espais de cotreball

Al Prat hi ha altres espais de cotreball, impulsats des de l'àmbit privat. És el cas d'Uikú Coworking el Prat (c. Primer de Maig, 1), The Cave Coworking (av. Pompeu Fabra), així com diversos altres espais al parc de negocis Mas Blau. La peculiaritat del Cotreball Lluís Serra, però, és que el servei es "paga" mitjançant la realització de serveis i activitats a la comunitat.

Lluís Serra, un nom significatiu

El cotreball és un servei públic innovador, que mira al futur, en un espai carregat de memòria. Agafa el nom del carrer on es troba, perquè es tracta d'un nom molt significatiu. Lluís Serra i Giribert va ser alcalde del Prat durant la II República pel PSUC. El 18 de novembre de 1939 va ser afusellat per la dictadura del general Franco al Camp de la Bota.



Sara Bravo Pérez
Cotrebolladora

"He après noves idees i també n'he aportat"

"Gràcies al Cotreball Lluís Serra he pogut trobar un lloc on poder treballar amb altres professionals. Cadascú té un projecte diferent i és molt enriquidor poder conversar amb persones que tenen experiència en altres àmbits. He après noves idees i crec que també n'he aportat de noves a altres membres de la comunitat. A més, el fet de poder retornar de forma de voluntària al barri de San Cosme és un plus".

Voleu formar-ne part, o estar al cas del retorn que ofereix el Cotreball Lluís Serra?

Visiteu l'equipament, al passatge Lluís Serra i Giribert, 5; escriviu al correu cotreball.lluis.serra@elprat.cat o truqueu al telèfon 666 54 08 65 (també WhatsApp).

O visiteu el seu web a través d'aquest QR:



Un exemple en aquesta revista

Un exemple de la feina que fan les persones del cotreball és el dibuix que trobareu a les pàgines 34 i 35 d'aquesta revista, obra de la il·lustradora Sandra Clua, usurària del local.



Juan Bote

Entitat Amics Potablava

“Ha estat un gran descobriment”

“Per a Amics Potablava ha estat un gran descobriment tenir la possibilitat de comptar amb gent especialitzada en imatge i maquillatge i que hagin pogut col·laborar amb el nostre túnel del terror. Com també ho és tenir l'oportunitat de fer tallers amb *kimansu* i poder oferir a les nostres persones associades alguna activitat més”.



Lucía Álvarez Ortiz

Cotreballadora

“Una oportunitat d'enriquir el barri”

“Per a mi, l'espai Cotreball Lluís Serra és una oportunitat d'enriquir el barri. Una eina de divulgació i experimentació per a qualsevol persona amb un projecte artístic per crear i donar a conèixer”.

Un local que estava buit i que l'Ajuntament va reclamar poder gestionar

Aquest espai de treball comunitari s'ha pogut crear en els baixos que ocupa gràcies a que l'Ajuntament va reclamar i aconseguir la cessió per part de l'Institut Català del Sòl (IN-CASÒL), pertanyent a la Generalitat, de tot l'edifici on s'ubica. L'acord, signat el juny del 2023, inclou el cànon, la durada –de 75 anys-, i les

condicions per a l'explotació de l'espai. El document signat també contempla la cessió de 62 habitatges, tres places d'aparcament i dos locals comercials més, dins del mateix edifici, que s'incorporen a la gestió de l'empresa municipal d'habitatge i aparcament, Prat Espais.





✕ @PPpratllobregat
✕ @Ochoappc

Miguel Ángel Ochoa Oliva

Perdón y gracias

Sé que pedir perdón desde aquí no cambia nada, pero el comportamiento de los políticos ante la DANA y sus trágicas consecuencias ha dejado muy mal a esta vieja profesión que es la política.

Es cierto que los efectos del temporal probablemente hubieran sido los mismos y que las actuaciones preventivas debieron realizarse años atrás. Sin embargo, la actitud de quienes tenían la responsabilidad de gestionar la situación fue, sencillamente, vergonzosa. Algunos no supieron tomar las medidas adecuadas y la situación los desbordó; otros parecían más preocupados por las encuestas electorales que por atender a los damnificados.

Durante las primeras horas, muchos afectados sintieron el abandono de la administración, y por eso creo que todos los políticos, independientemente de nuestro nivel de responsabilidad, debemos pedir perdón y comprometernos a evitar que algo así vuelva a suceder.

Pero esta tragedia también nos ha dejado un atisbo de esperanza: hemos visto héroes anónimos, personas dispuestas a arriesgar su vida para salvar a sus vecinos y jóvenes liderando el esfuerzo de un país que se levanta, sin ideologías ni intereses personales, solo con el deseo de ayudar.

Gracias a todos por demostrar que, cuando las cosas van mal, somos capaces de ofrecer lo mejor de nosotros.



✕ @ERC_ElPrat
🗳️ Esquerra El Prat

Jordi Ibern i Tortosa

Els anys van passant!

Començo aquest article fent esment de la tragèdia que s'està vivint a molts municipis de l'Horta Sud del País Valencià, on famílies senceres han perdut algun familiar, l'habitatge i en molts casos el lloc de treball davant els efectes de la DANA. Tot el nostre suport, solidaritat i desig de poder aconseguir una tornada a la normalitat el més aviat possible exigint a totes les administracions que deixin de parlar tant i es posin a treballar!

En un àmbit més local, ens adonem que els anys van passant i que les propostes d'Esquerra van quallant! Un primer cas és que l'Ajuntament ha trigat nou anys en fer efectiva la proposta de crear una línia d'autobús a la platja del Prat durant tot l'any, la PR5. En el seu moment vam defensar la proposta per millorar la mobilitat de persones grans, de persones amb mobilitat reduïda, d'adolescents, de famílies amb infants petits o d'entitats d'esplai per a infants i joves sense medi de transport propi que volguessin fer activitats o socialitzar a l'entorn de la platja. Hi ha molts dies en què el clima afavoreix realitzar activitats a la platja durant els mesos de tardor i d'hivern.

Per altra banda, estem treballant per poder adequar a les necessitats de la ciutadania les ordenances fiscals del 2025. Hi ha temes pendents que no s'han resolt de l'any passat, la nova taxa de recollida de residus i el funcionament de la deixalleria que estudiarem més a fons o, per exemple, entendre els preus públics per recarregar un vehicle elèctric quan hi ha poca oferta de carregadors a la ciutat. Els anys van passant, però al final, ens van escoltant!



🗳️ gerardvalverdepolo
@ gerardv.p
✉️ g.valverde.polo@elprat.cat

Gerard Valverde i Polo

Procura diner tenir, sigui teu o del veí

Les dades no menteixen i, segons el portal de transparència de Catalunya, el Prat és la segona ciutat per ingressos per habitant: 1.747 € per pratenc, 1,7 vegades més que l'Hospitalet, 1,3 cops més que Sant Cugat. Però si això ho fem tan sols tenint en compte els impostos directes, el Prat és en la primera posició per sobre de Barcelona amb 1.104 € per habitant, 300 € per sobre de Sant Cugat. Com és possible, doncs, que tot i així de nou tornem a aplicar una nova pujada d'impostos? És inexplicable, quan som un dels ajuntaments amb més ingressos de Catalunya.

En aquestes noves ordenances, la protagonista és la nova taxa de residus, d'obligat compliment d'aplicar però que al nostre parer es podria haver compensat amb una reducció d'impostos. Però també s'incrementen els preus públics que afecten al comú dels pratencs, com el cost dels serveis esportius, i es manté la pujada d'impostos general que es va presentar per a aquest exercici 2024, amb l'increment corresponent de l'IBI. L'arrel del problema és la gestió pressupostària que s'ha anat fent els darrers anys, tractant allò que és extraordinari com a ordinari, esgotant el marge de maniobra i carregant als veïns i veïnes els costos d'una mala gestió.

Parlar d'ingressos sense incorporar la planificació de despeses és, sens dubte, un debat coix i dona la sensació que respongui a la dita: Procura diner tenir, sigui teu o del veí. Certament, el cas del Prat és un cas d'estudi, demanant de nou collar-se el cinturó als veïns i veïnes, sense haver planificat i malmetent un llegat d'un ajuntament que no hauria de tenir cap ni un, de problema econòmic.



✉ @PerezJP_

Juan Pedro Pérez Castro



✉ @alba_bj
✉ @elPratenComu

Alba Bou Jordà

Prestigiem el treball públic

Aquests darrers dies hem escoltat moltes vegades allò de "Només el poble salva el poble", arrel de l'ajuda a les persones afectades per la DANA a València. Una frase, malintencionada, que posa en dubte el paper de les administracions públiques. En aquesta tragèdia també estem assistint a la difusió de rumors falsos. I d'afirmacions que acaben negant els efectes del canvi climàtic, tot i les evidències. Vull reivindicar el paper fonamental que juga l'administració pública en el dia a dia però, especialment, en situacions límit com ja vam viure amb la COVID i ara amb els efectes dels temporals.

Entre tots hem d'aconseguir que els discursos carregats d'odi i desconfiança vers les institucions que ens protegeixen siguin substituïts per un "els recursos públics, ben administrats, salven al poble". Els impostos no són un caprici, són ingressos que, amb l'adequada distribució, permeten que les administracions públiques ens ofereixin tots aquests serveis universals que ens fan ser capdavanters al món en quant a serveis públics i estat del benestar. I també cal reivindicar el respecte màxim cap totes i cadascuna de les administracions, siguin del color polític que siguin.

L'Ajuntament del Prat, l'administració més propera a tots nosaltres, també representa aquesta vocació de servei universal. I per això, sempre és bon moment per posar en valor la feina que el conjunt de treballadores i treballadors municipals realitzen cada dia, amb esforç i dedicació, per oferir la millor atenció ciutadana i mantenir la qualitat de vida al Prat. M'agradaria acabar desitjant-vos que aquests dies gaudiu de la Fira Avícola i que doneu suport al comerç i a la restauració locals, s'ho mereixen.

Gestió de km 0 com a garantia

Vull començar traslladant el nostre condol a totes aquelles persones que han patit la catàstrofe de València. Una tragèdia que ha fet palès com n'és de determinant la gestió dels municipis. Desenes d'alcaldes i alcaldesses es van posar al capdavant de la gestió de l'emergència, amb menys recursos, informació i competències que ningú, però amb la voluntat de servir als veïns i veïnes. Davant aquesta desgràcia podem constatar la importància de gestionar des de la proximitat, amb la sensibilitat i l'incert de qui coneix bé l'entorn, la problemàtica, l'oportunitat. Al Prat hi trobem un exemple que fa pocs mesos ha vist la llum: l'espai de cotreball Lluís Serra, com a culminació d'un edifici d'habitatges i locals en planta baixa que, no fa pas tant, es trobava desatès per la seva propietat, la Generalitat. Veïns i veïnes del Prat hi residien en unes condicions molt millorables però sense cap contacte amb els gestors dels pisos, alguns ocupats i mal mantinguts. A la planta baixa, havíem aconseguit la cessió d'un dels locals per a una entitat social. Els altres locals, buits i abandonats. Després d'anys de reivindicació i amb una ferma voluntat d'implicar-nos, l'Ajuntament va aconseguir la cessió de l'edifici. La gestió de proximitat de Prat Espais ha aconseguit una millora evident en la comunitat veïnal, i la implicació de l'equip del barri de Sant Cosme ha aconseguit fer realitat un *coworking* als locals. Volem assumir la responsabilitat de gestionar aquells espais comunitaris que poden millorar les expectatives de les persones. L'Ajuntament i les entitats coneixen millor que ningú la realitat del municipi i de la seva gent, per això volem reivindicar les polítiques municipals, fetes per i per als pratencs i pratencs: la política km 0. I parlant de km 0, us desitgem una bona Fira Avícola, potablaives!



✉ @pratVox
📍 @pratVox

Rafael Millán Carracedo



✉ @decidimosprat
📍 decidimosprat

Agustín Mataró Soto

Desfibriladores en colegios: una inversión en la vida de nuestros niños

Nos gustaría expresar nuestro más profundo pesar por la tragedia ocurrida en Valencia a causa de la DANA, que ha dejado una huella de dolor y pérdidas irreparables. En momentos difíciles como éstos, la solidaridad de todos es fundamental. Quiero destacar la labor de nuestros servicios de emergencia y de tantos ciudadanos que, con generosidad y valentía, se han volcado para ayudar a los damnificados. Juntos, debemos trabajar para apoyar a los afectados y para que se impulsen medidas preventivas que protejan a nuestras comunidades frente a futuros desastres naturales. Lamentar la poca empatía de Mijoler con el pueblo valenciano, donando veinte mil euros para los afectados de esta catástrofe, cuando para la ONG Open Arms destina veinticinco mil euros, así como el ridículo al retirar a los cuatro días los siete policías locales enviados a Valencia para colaborar.

El pasado pleno presentemos una moción con el objetivo de incrementar la seguridad en los centros escolares mediante la instalación de desfibriladores. La propuesta era dotar a los colegios de una herramienta vital, que puede marcar la diferencia entre la vida y la muerte. Lamentamos que la banda de ERC - PSC - Comunes no comparta nuestra preocupación por la seguridad de nuestros pequeños. Nos preocupa que no le den la debida importancia a esta medida preventiva, que representa una inversión en la vida y seguridad de todos. Creemos que los centros escolares deben contar con las herramientas necesarias para responder de manera inmediata ante situaciones de riesgo, y seguiremos trabajando para impulsar ésta y otras iniciativas que protejan a nuestros niños y a los docentes.

Todos llegaron tarde, incluso el alcalde de El Prat

El alcalde de El Prat de Llobregat, sr. Luis Mijoler Martínez, también llegó tarde en solidarizarse y enviar ayudas a todos los damnificados por los efectos catastróficos de la gota fría, actualmente llamada DANA. El alcalde convocó una junta extraordinaria de portavoces para el lunes 4 noviembre a las 13:30 h, muy lejos del día 29 de octubre, cuando se produjo la lamentable tragedia. En la junta de portavoces municipales, el alcalde informó sobre el estado en que se encontraba nuestro municipio frente a las fuertes e intensas lluvias. Seguidamente, y en concepto de solidaridad con los damnificados, propuso una donación de 10.000 - 20.000 € a la Cruz Roja, aparte de mandar una dotación de la Policía Local.

Ante la propuesta del presidente de la corporación, expresé mi decepción porque la consideraba insuficiente y muy poco sensible frente a la enorme catástrofe. No recibí respuesta ninguna ante mi alegación y argumento, donde quedó aprobada la asignación de 20.000 €. Como portavoz municipal de Jóvenes Pensionistas Decidimos, y aceptando la propuesta de otros colectivos sociales, propuse que la donación de solidaridad fuera la dedicada a las subvenciones de los partidos políticos, y no a través de los impuestos de los vecinos/as de El Prat, incluida la asignación de 200 € por asistencia a la junta de portavoces. Propuesta que también rechazó.

Desde Jóvenes Pensionistas Decidimos denunciamos públicamente que, con dinero público, es decir, con los impuestos de los ciudadanos/as, se subvencionen a los partidos políticos. Por un Prat de tod@s.

Fe de errores: En el texto de opinión del anterior número se eliminó por error el nombre del padre del portavoz Agustín Mataró Soto, que se llamaba Agustín Mataró Armengol.

SETMANA DE PREVENCIÓ DE RESIDUS

En el marc de la Setmana Europea de Prevenció de Residus, l'Ajuntament del Prat ha organitzat activitats per sensibilitzar sobre la necessitat de reciclar i reduir. Diverses escoles han visitat la planta de triatge de Gavà i Viladecans i l'Ecoparc de Sant Adrià de Besòs. També s'han repartit portaentrepans i algunes escoles han fet l'activitat "Autòpsia de residus", que demostra com moltíssimes coses que s'aboquen erròniament al contenidor gris.



INDISCIPLINATS

Del 13 al 17 de novembre, Indisciplinats ha tornat a ocupar els centres culturals de la ciutat amb propostes artístiques i comunitàries: exposicions, concerts, processos de mediació, instal·lacions... propostes arriscades que han convidat al públic a reflexionar, apropiarse a nous universos creatius, experimentar i connectar amb les arts vives. A la foto, espectacle *Un poyo rojo*, al Teatre L'Artesà.



QUARTA EDICIÓ DEL CICLE DIÀLEGS

El cicle Diàlegs ha iniciat la quarta edició, al Cèntric, amb un programa que aborda el tema del conflicte com a xoc i motor de canvi de les transformacions socials, polítiques i culturals. La primera sessió, *El conflicte capital – alimentació*, de la mà de Carolyn Steel i Rubén Martínez (IDRA), ha reflexionat sobre els sistemes alimentaris actuals i el tipus de ciutats on vivim. El cicle encara continua i es pot consultar la programació a elprat.cat/dialegs.





elprat.tv

ENLLUMENAT I FANALETS IL·LUMINEN LA CIUTAT

El 18 de novembre al vespre es van encendre els llums de Nadal a la ciutat, amb una festa a la pl. de Catalunya amb mercadet nadalenc i una banda de música. S'han il·luminat amb motius nadalencs nou carrers i espais comercials de la ciutat. La principal novetat d'enguany són uns fanalets de cartró que es poden recollir gratuïtament a les botigues de la ciutat.



ELPRAT.RÀDIO FA HISTÒRIA

elprat.ràdio ha participat al II Congreso Internacional Historia con Memoria en la Educación, a Pamplona, amb la coproducció amb La Xarxa del pòdcast *Miralls de memòria*. Representants de l'emissora municipal del Prat van dinamitzar un taller sobre com aproximar la memòria democràtica al jovent aprofitant les oportunitats que ofereix el pòdcast. Podeu escoltar el pòdcast *Miralls de memòria* aquí (QR).



ASFALTATGE D'ALGUNS CARRERS I RESTRICCIONS AL TRÀNSIT

L'Ajuntament inverteix 350.000 euros en mantenir el paviment en condicions òptimes i per això des de principis de novembre i fins a la segona setmana de desembre s'estan fent al Prat tasques d'asfaltatge en diversos carrers de la ciutat. Es fan carrer per carrer, per tal que l'impacte sobre la circulació de la ciutat sigui el mínim i duri només un dia per carrer.



TÚNEL DEL TERROR JOVE

El 25 d'octubre va tenir lloc el túnel del terror de Jardins Terrorífics, dins de la programació de la Zona Jove Tardor. L'activitat, celebrada al Centre Cívic Jardins de la Pau, va comptar amb 180 participants i va ser dissenyada per 21 joves vinculats a l'equipament. Aquesta va ser una de les nombroses activitats que van tenir lloc al Prat per celebrar, un any més, la castanyada.

Aquí, prou *bullying*!

Centres educatius i administracions lluiten contra l'assetjament escolar, una xacra que ha crescut un 200 % els darrers tres cursos a Catalunya, després de la pandèmia

Moment de la jornada
#aquiproubullying
celebrada a l'Estany

E

l passat dissabte 16 de novembre, l'Institut Estany de la Ricarda de la nostra ciutat va acollir la IV

Jornada d'intercanvi d'experiències del programa d'innovació #aquiproubullying del Departament d'Educació i Formació Professional de la Generalitat. Hi van assistir responsables docents de diversos centres educatius de Catalunya i del Prat, així com responsables municipals, que volien que volien ampliar i intercanviar els seus coneixements respecte a l'assetjament escolar, també conegut amb la paraula anglesa *bullying*.

Segons les xifres compartides en aquesta jornada, a Catalunya, els casos d'assetjament escolar han augmentat un 200 % els darrers tres cursos. Després de la pandèmia es va disparar el problema, sobre tot el *bullying* a través de les xarxes socials. Des del curs 2020-21 s'han atès al nostre país 2.206 casos, només una part dels que realment s'ha produït.

Per què a l'Estany de la Ricarda?

La jornada es va celebrar a l'Institut Estany de la Ricarda perquè va ser el primer centre del Prat en desenvolupar el programa #aquiproubullying, que enguany es troba en el tercer curs d'aplicació. La seva cap d'estudis, Mònica Rodríguez, explica que l'aplicació del programa a l'institut "s'ha notat en positiu, hem detectat una millora, tot i que és un tema complex i difícil, i més en un entorn amb adolescents".

La jornada va comptar amb una ponència de l'expert Paco Cascón, que va parlar de les diferents eines existents per gestionar el *bullying*, tant evitant que es produeixi com la manera d'afrontar-lo quan apareix.

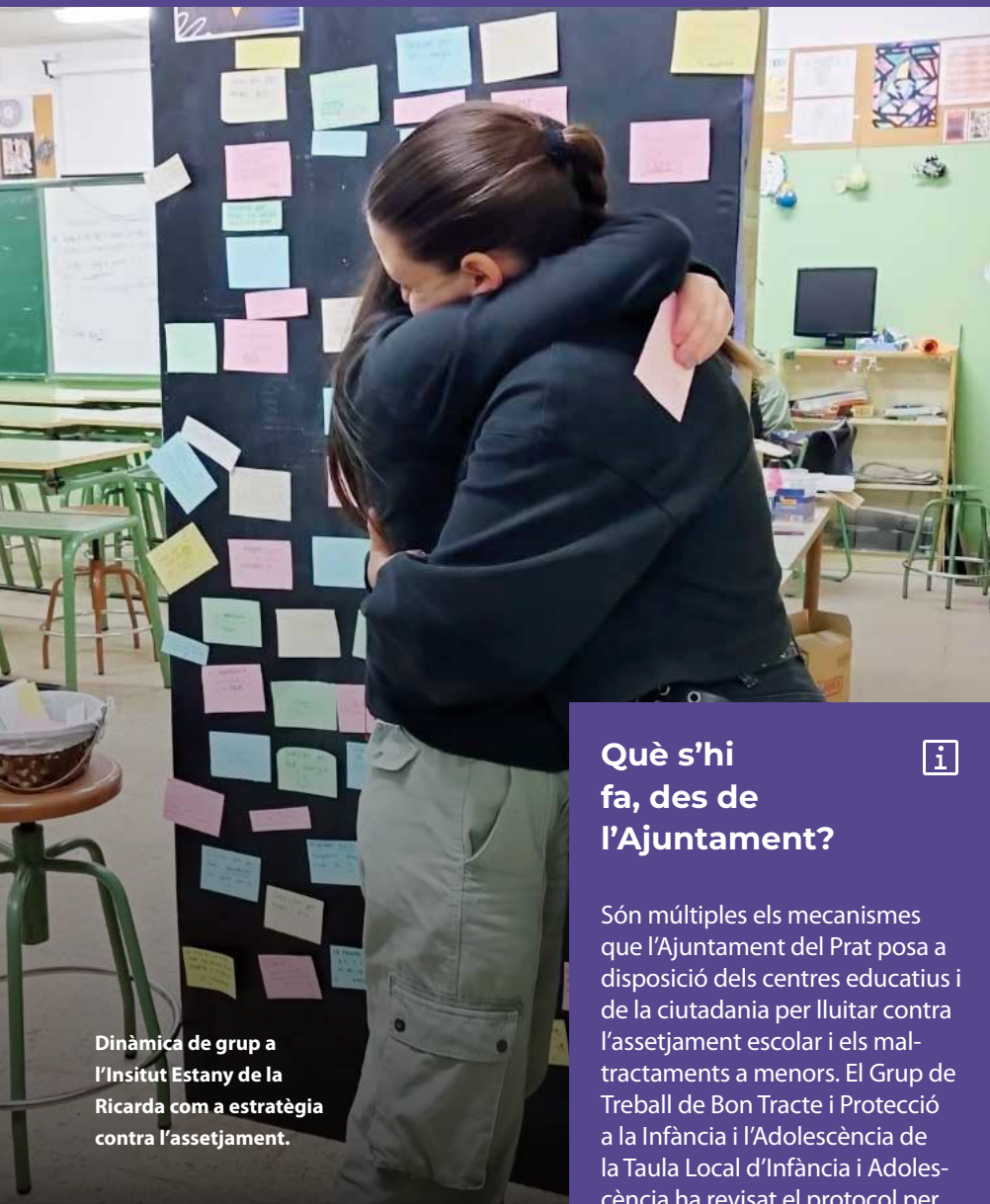
Escolteu l'entrevista a Mònica Rodríguez i Paco Cascón a través d'aquest QR:



#aquiproubullying

El programa d'innovació pedagògica #aquiproubullying té una durada de tres cursos en els centres que el desenvolupen i inclou fases de formació al centre, elaboració del projecte, implementació i avaluació. Mònica Rodríguez explica que al seu institut "va ser acollit amb molt d'interès pel professorat, el 80 % del claustre va participar en la formació a l'inici del programa, el curs 2021-22".

En aquest institut del Prat segueixen estratègies com les que proposa Cascón, "fent activitats i projectes que fomentin la convivència entre l'alumnat. Els conflictes són inevitables i no tenen perquè ser negatius, poden ser negatives les solucions, quan són violentes, i és això el que hem de combatre", explica Rodríguez.



Dinàmica de grup a l'Insitut Estany de la Ricarda com a estratègia contra l'assetjament.

Líders empoderats per la inacció del grup

Els casos d'assetjament no solen ser d'un contra un, sinó d'un grup d'assetjadors, amb un o diversos líders, ajudats pel silenci o la inactivitat de la majoria. Quan el grup està cohesionat, això és més difícil que passi. L'infant o jove assetjat no sol dir-ho, però de vegades un amic ho explica a algun professor o persona de confiança. Per facilitar la detecció de casos, existeix la Usapps, una aplicació d'àmbit català que permet denunciar-los. Hi poden accedir tant alumnes com famílies i professors.

elprat.tv

Podeu veure el vídeo d'aquesta notícia a través d'aquest QR:



Què s'hi fa, des de l'Ajuntament?



Són múltiples els mecanismes que l'Ajuntament del Prat posa a disposició dels centres educatius i de la ciutadania per lluitar contra l'assetjament escolar i els maltractaments a menors. El Grup de Treball de Bon Tracte i Protecció a la Infància i l'Adolescència de la Taula Local d'Infància i Adolescència ha revisat el protocol per a la detecció i l'abordatge dels maltractaments als menors, que recull propostes, procediments i nous acords de treball, atès que en els darrers anys hi ha hagut canvis legislatius i nous protocols marc de diferents administracions i serveis en l'àmbit de la infància i l'adolescència. Així mateix, el catàleg d'activitats i serveis educatius del Departament d'Educació municipal inclou activitats adreçades als centres per combatre el *ciberbullying*.

Igualment, l'Ajuntament compta amb serveis de detecció i suport psicològic, de detecció i acompanyament emocional i d'acompanyament a pares i mares:



Entrevista a Paco Cascón

Experto en acoso escolar

“Las redes sociales lo han agravado”

¿Cómo se puede reducir la posibilidad de que se dé un caso de acoso?

Hay que trabajar desde el primer día, creando cohesión de grupo, sin esperar a que surja cualquier conflicto. Las dinámicas grupales propician el conocimiento entre los y las alumnas. Hay que hacer un plan de acogida, dedicando como mínimo el primer día de clase –pueden ser hasta tres, según los casos– no a dar materia, sino a reforzar la cohesión grupal. El proceso continuaría, sobre todo durante el primer trimestre, en las horas de tutoría.

¿Hemos mejorado en algo?

Ha mejorado la percepción. Antes se miraba para otro lado, incluso se justificaba, diciendo que eran cosas de niños, que siempre ha ocurrido, que algo habrá hecho... quitándole importancia. Ahora no se tolera.

Parece que las redes sociales han agravado el problema.

Las redes sociales, el anonimato, deshumanizan. No es lo mismo tener a alguien cara a cara que a través del móvil. El acoso siempre ha existido, pero antes, cuando te ibas a casa o de vacaciones, estabas en espacios seguros y desconectabas. Ahora, una persona acosada lo está los 365 días del año. Las redes lo han agravado.

¿Por qué las víctimas no suelen denunciar su situación?

En los casos de acoso, ya sea escolar, laboral o sexual, a veces se acusa a la víctima de no denunciar. Pero es que el concepto de víctima tiene que ver justamente con eso, con que no tiene siquiera capacidad para poder hacer frente a la situación, ni siquiera para decirlo.

Ilsa Gonzalo Isla

El Pessebre Vivent del Prat, màgia nadalenca comunitària

Se celebrarà el dissabte 7 i el diumenge 8 de desembre al recinte adjacent al CEM Julio Méndez

Dates i horaris

- Dissabte 7 de desembre, d'11 a 14 h i de 17 a 20 h.
- Diumenge 8 de desembre d'11 a 14 h.



Juan López Gutiérrez

“Vaig començar la meua participació fa dos anys, amb la meua filla Olaya, a qui li agrada molt, i aquesta és la raó principal per fer-ho. Ja fa 20 anys que la seva àvia va participar escenificant diferents personatges. El Pessebre Vivent forma part de la nostra història familiar i dels records del Nadal que ens acompanyaran tota la vida”.



Nerea Expósito Olvera

“El Pessebre Vivent el vaig visitar per primera vegada amb cinc anys, i vaig decidir formar-ne part per veure a nens i adults riure i somriure. Aquest serà el meu primer any i no tinc molta experiència, però estic segura que tot sortirà genial i m'ho passaré molt bé. Estic fent noves amistats i, fins i tot, aprenent a cosir a màquina”.

Fem Nadal a Sant Cosme

El dimecres 11 de desembre, de 9 a 14 h i de 16 a 18:30 h, se celebrarà la 12a edició del Fem Nadal a Sant Cosme, un dia ple d'activitats que comptarà amb la participació de tot el barri. Entitats, comerciants, veïnat i comunitat educativa es trobaran per decorar i ambientar els carrers amb motius nadalencs, portant l'esperit festiu a cada racó de Sant Cosme.

Treball conjunt

El Pessebre Vivent és una tradició que es manté viva, any rere any, gràcies a l'esforç d'entitats, associacions i persones voluntàries del Prat i de municipis propers.

Organitzat per l'entitat Amics de Sant Cosme, amb el suport de l'Ajuntament, aquesta iniciativa es planifica i es duu a terme de forma comunitària, amb dedicació i entusiasme, per crear un moment màgic per a totes les persones que el visiten.

Algunes normes a seguir

Per seguretat i pel bon funcionament del Pessebre Vivent, no està permesa l'entrada de gossos ni d'altres animals de companyia al recinte. Tampoc s'hi permet fumar.

Els propers dissabte 7 i diumenge 8 de desembre, el Pessebre Vivent aportarà esperit nadalenc a la ciutat. La 24a edició es durà a terme al recinte adjacent del CEM Julio Méndez (carrer del Riu Guadalquivir, 1).

El Pessebre Vivent d'enguany oferirà a la ciutadania un recorregut que la transportarà a un temps on els oficis tradicionals eren el mitjà de vida de les persones: el treball de la fusta, les cuines ambulants, els tallers de ferros, els forns de pa amb llenya, la ramaderia i l'agricultura...

Les persones que visitin el pessebre podran gaudir d'escenes teatralitzades que recrearan la vida quotidiana de l'època, com per exemple el naixement del nen Jesús, la visita dels pastors o l'arribada dels Reis d'Orient.

El pesebre de la plaza de la Vila ya va tomando forma

Más de 30 personas mayores de El Prat llevan semanas trabajando en la construcción de este elemento tradicional de nuestra Navidad que se inaugurará el 12 de diciembre



Esmero, dedicación y habilidad, cualidades necesarias para que el pesebre de la pl. de la Vila sea cada año un éxito.

El pesebre de la pl. de la Vila es una tradición muy arraigada y querida en nuestra ciudad. La tarde de su inauguración se reúnen familias enteras para admirar las escenas que un grupo de personas mayores ha creado con mucho esfuerzo y cuidado.

Temática secreta, de momento

Como siempre, la temática del pesebre, que cada año es diferente, es uno de los secretos mejor guardados en la ciudad y sólo podrá conocerse el día de su inauguración, que este año será el jueves 12 de diciembre, a partir de las 18 h.

Un taller mágico

En El Prat hay un pequeño lugar en el que la magia toma forma gracias a las personas voluntarias del pesebre, un es-

pacio donde hombres y mujeres mayores trabajan codo con codo para hacer soñar a todos y todas las pratenses.

En esta edición, la 24a, son 32 las personas mayores voluntarias que trabajan en el diseño y construcción del pesebre, así como en la creación de los productos que se pondrán a la venta el día de la inauguración con fines solidarios. El taller es un espacio que cede la Cooperativa Obrera de Viviendas y cuenta con la colaboración con el Ayuntamiento.

Mercadillo solidario

El mismo día de la inauguración, la plaza de la Vila acogerá también un mercadillo de productos artesanales solidarios. El dinero recaudado se destinará a una causa benéfica. Por ejemplo, las últimas ediciones se ha aportado al programa de investigación contra el cáncer infantil del Hospital Sant Joan de Déu.



Lucía Diez
Voluntaria del pesebre

“Este año va a impresionar”

“Esta es mi primera vez como voluntaria del pesebre, un proyecto que siempre me ha llamado la atención. Me gusta crear, me relaja y me llena, así que me decidí a dar el paso. Estoy muy satisfecha. La relación con los compañeros y compañeras es genial. A algunas ya las conocía y soy una persona con facilidad para hacer amistad. El respeto es lo más importante. Este año el proyecto es muy original, lo hemos hecho a lo grande. Creo que va a impresionar. Nos lleva mucho trabajo”.



Félix Pérez
Voluntario del pesebre

“Participo desde el primer año”

“Tengo la suerte de haber podido participar como voluntario desde el primer pesebre, hará más de 20 años. Es una labor que me gusta, me hace salir de casa. Si puedo, voy mañana y tarde al taller. Hay una unión muy grande con los compañeros y compañeras. El pesebre actual pinta muy bien. Eso sí, lleva mucho trabajo y tiempo. Tiene muchos detalles. Estoy convencido de que gustará a la gente, sobre todo a los críos”.

Torna la màgia al Prat

7

Pessebre Vivent del Prat



Dissabte
d'11 a 14 h
i de 17 a 20 h

Associacions, entitats i un ampli grup de persones voluntàries organitzen aquest pessebre vivent al barri de Sant Cosme. No us oblideu de participar en el concurs de fotografia!

8

Diumenge
d'11 a 14 h

📍 CEM Julio Méndez

10

Sorteig de Patges Reials



Dimarts
a les 19 h

Descobrirem qui seran els infants que ajudaran els Mags d'Orient durant la cavalcada de la nit del 5 de gener.

📍 CC Sant Jordi-Ribera Baixa



14

Concert de Nadal



Dissabte
a les 18 h

La Coral Lo Llobregat de les Flors, acompanyada per la Coral Ressor de Sabadell, amb la direcció del mestre Miquel Gomà, ofereix el seu tradicional concert de Nadal.

📍 Cèntric Espai Cultural.
Entrada gratuïta amb reserva prèvia.



16

Pessebre al Centre Cívic Sant Jordi - Ribera Baixa

Dilluns
a les 19 h

Fa quasi 10 anys que l'artesà pratenc Josep Peraire dissenya i crea les peces d'aquest original pessebre, amb nous personatges cada any.

📍 Centre Cívic Sant Jordi-Ribera Baixa



8

Fireta de Nadal "El Prat Crea"

Diumenge
de 10 a 20 h

Hi trobaràs productes creats per artesanes i artesans del Prat. Una mostra que posa en valor la creativitat local i impulsa una economia més conscient i sostenible.

📍 Plaça de Pau Casals



11

Fem Nadal a Sant Cosme

Dimarts
de 9 a 14 h i de
16 a 18.30 h

Entitats, comerciants, veïnat i comunitat educativa del barri de Sant Cosme col·laboraran per crear la decoració nadalenca del barri. No faltará la tradicional xocolatada a la plaça de l'Amistat.

📍 Plaça de l'Amistat i carrers del barri



14

Joc del caganer

de desembre
fins el 24 de
desembre

Gimcana familiar per buscar els 10 caganers que s'amaguen en alguns aparadors de l'eix Ferran Puig. Trobeu-los tots i podreu participar en el sorteig de 10 paneres dolces!

📍 Eix comercial Ferran Puig



17

Fem torrons vegans

Dimarts
a les 18 h

Vine a aprendre a fer el teu propi torró vegà amb ingredients d'origen vegetal.

📍 Centre Cívic Palmira Domènech.
Cal inscripció prèvia.
Preu: 6 €



Calendari d'activitats de l'1 al 19 de desembre

Més propostes màgiques a: elprat.cat/nadal

8

Diumenge
a les 18 h

"El cançoner de Nadal" amb Laia Badrenas

Nadal, és la millor excusa per retrobar-se amb la família, les arrels i la tradició. La Laia Badrenas ens proposa aquest viatge musical amb versions de les nades catalanes més conegudes i en format íntim.

📍 Cèntric Espai Cultural.
Preu: 6,5 €



9

Dilluns
a les 18:30 h

Relats alternatius durant les festes

En aquesta sessió veurem que Nadal també pot ser una època d'introspecció i reflexió, lluny dels imperatius de felicitat.

📍 Centre Cívic Palmira Domènech.
Cal inscripció prèvia.

12

Dijous
a les 18 h

Pessebre a la plaça de la Vila

La inauguració del pessebre és un moment especial per gaudir plegats de les sorpreses que aquest grup de gent gran ha preparat amb molta il·lusió. Shhh... La temàtica es manté en secret fins a l'últim moment. Veniu a descobrir-la?

📍 Plaça de la Vila

14

Dissabte
a les 19 h

Pessebre a la Casa de Andalusia

Inauguració del pessebre amb l'actuació del cor Turdetano.

📍 Casa de Andalusia
C. de les Moreres, 105



13

Divendres
a les 17.30 h

Nadal digital en família

Celebra el Nadal d'una manera creativa i lúdica! Construeix figures interactives com arbres de Nadal, tions o ninots de neu que amb el tacte, emetran sons nadalencs.

📍 Centre Cívic Jardins de la Pau.
Cal inscripció prèvia.



20

Divendres
a les 17:30 h

Mercat d'Intercanvi de Joguines

Un projecte de les AFA i AMPA en col·laboració amb l'Ajuntament, entitats, agents i centres educatius del Prat. Promou la solidaritat, el consum responsable i la importància del joc com a dret dels infants.

📍 Plaça de Catalunya



19

Dijous
a les 18 h

Guarniments nadalencs

Crea decoracions com centres de Nadal o garlandes amb materials que podem trobar a casa o bé amb l'art de l'origami.

📍 Centre Cívic Sant Jordi - Ribera Baixa.
Cal inscripció prèvia.
Preu: 2 €



2

de desembre
fins al 3 de
gener

Recollida de joguines

Hi podeu col·laborar amb joguines noves i no bèl·liques, material escolar i llibres, que s'entregaran a famílies en risc d'exclusió social o en situació de vulnerabilitat.

📍 El Prat Ràdio: C. del Doctor Soler i Torrens, 3
📍 La Creu Roja: C. d'Eusebi Soler, 12

elprat.cat/nadal



Ajuntament del
Prat de Llobregat

Felicita la Veïna torna al Ribera per omplir el Nadal amb l'esperit del Fet a Mà

Les postals creades per les aficionades a l'*scrapbooking* s'han fet arribar a usuàries del projecte Antenes, a gent gran de residències i centres de dia de la ciutat



El projecte comunitari Felicita la Veïna torna al Centre Cívic Sant Jordi-Ribera Baixa de la mà del grup d'aficionades a l'*scrapbooking*. Des del seu inici el 2020, aquest projecte ha tingut com a objectiu connectar persones que es troben en situacions de solitud no desitjada, especialment la gent gran de residències i centres de dia, amb el caliu de la comunitat, a través de postals de Nadal fetes a mà amb dedicació i amor.

Contra la solitud no desitjada

Des del mes d'octubre, s'han organitzat sessions setmanals de creació de postals que han permès a persones de diferents edats i nivells d'experiència sumar-se a aquesta activitat. Com sempre, les sessions han estat obertes a tothom i s'han dut a terme cada dimecres a la tarda, a l'espai Fet a Mà del Centre Cívic. A més, des de l'any passat el projecte compta amb la col·laboració d'algunes participants d'altres grups de pràctica d'arts visuals del Ribera, que s'han unit a les amants de l'*scrapbooking* en aquesta iniciativa.

400 postals artesanals

Amb aquesta gran implicació, s'han creat 400 postals artesanals, que s'han repartit entre les usuàries de diferents residències i centres de dia del Prat, incloent-hi la Residència Onze de Setembre, la Residència d'Avis Penedès i els centres de dia Primer de Maig, Llar del Prat, Alois i l'Onada de Sant Cosme. A més, les persones vinculades al projecte Antenes també han rebut una felicitació de Nadal.

Per fer-les encara més especials, algunes d'aquestes postals són decorades i dedicades pels infants de primària de l'Escola Ramon Llull, que ja ha participat en edicions anteriors, i l'Escola Galileo Galilei, que enguany s'ha sumat per primer cop amb molta il·lusió.

Agraïment a les persones participants

Felicita la Veïna s'ha convertit en una tradició solidària i comunitària que ens recorda el poder dels petits gestos per construir una comunitat més unida i inclusiva. Moltes gràcies a totes les persones participants per l'esforç, la dedicació i l'alegria que han posat en cadascuna d'aquestes postals. Gràcies a elles, aquest Nadal cap veïna quedarà sense una felicitació càlida i plena d'afecte.

EL SHOW DE IGNATIUS FARRAY

El còmic més brutal de l'actual univers de la comèdia espanyola presenta la seva performance no apta per a tots els públics. Un show que cada dia és completament diferent i sobrepasarà els límits de la nostra ment.

Teatre L'Artesà. Sala Gran
Diumenge 22, a les 19 h

Entrada: 20 € + 0,5 € despeses de gestió

Tarifa Joves.Prat: 5 € + 0,5 € despeses de gestió



XERRADA AMB ALIZZZ I MARIA ARNAL

Alizzz, productor i cantant dels èxits més innovadors de la música actual, i Maria Arnal, artista que no para de reinventar-se a través de la seva capacitat de fusionar tradició i modernitat, comparteixen una xerrada sobre procés creatiu, col·laboració artística i producció musical.

La Capsa. Dívendres 20, a les 19.30 h

Entrada: 3,5 €



TEATRE



DOUBLE INFINITE MAL PELO

Pep Ramis i
María Muñoz es

retroben de nou en escena amb una peça feta des de la fragilitat, la senzillesa i l'amor per un ofici que els segueix interrogant sobre la identitat, l'individu, la comunitat o sobre el cos, el gran revelador de les pròpies potències. Un treball sobre el detall, la precisió del gest, el ritme i la intensitat del moviment.

Teatre L'Artesà. Sala Gran

Diumenge 1, a les 18 h

Entrada: 18 € + 0,5 € despeses de gestió

Anticipada: 15 € + 0,5 € despeses de gestió

Tarifa Joves.Prat: 5 € + 0,5 € despeses de gestió



ÈXTASI TEATRE KADDISH

Un any més, Teatre Kaddish presenta

la seva creació col·lectiva, comptant amb la direcció de **Marina Mora**. Una peça teatral que convida el públic a un viatge profund i captivador cap a les emocions i els anhels més intensos de l'ésser humà.

Teatre L'Artesà. Sala Petita

Divendres 13 i dissabte 14, a les 20 h

Entrada: 12 € + 0,5 € despeses de gestió

Anticipada: 10 € + 0,5 € despeses de gestió

Tarifa Joves.Prat: 5 € + 0,5 € despeses de gestió



LA GRUTESCA ESCARLATA

Una proposta molt especial, un espai de relacions

i participació ple de pensaments sonors i actes poètics amb el riure i la llibertat com a protagonista.

Escenes plenes de màgia que se succeeixen en una minúscula pista central i un passadís pel qual desfilen tot un seguit d'actes poètics mentre la banda sonora ens acompanya a viatjar per l'univers del riure.

Teatre L'Artesà. Sala Petita. Dijous 19 i divendres 20, a les 18 h i 20 h

Entrada: 12 € + 0,5 € despeses de gestió

Anticipada: 10 € + 0,5 € despeses de gestió

Tarifa Joves.Prat: 5 € + 0,5 € despeses de gestió

MÚSICA



VIU LA CLÀSSICA!

MANON, ballet
de Kenneth
MacMillan

Projecció d'aquest ballet en tres actes amb coreografia de Kenneth MacMillan i música de Jules Massenet, enregistrat a la Royal Opera House el 2024 i que narra la tràgica història d'amor de Manon i Des Grieux.

Cèntric Espai Cultural

Divendres 13, a les 17.30 h

Entrada gratuïta amb reserva prèvia



LAS MIGAS EN CONCERT

Las Migas porten vint anys de carrera celebrant

la música amb una extensa gira i un nou disc, *Rumberas*, un homenatge a la rumba en totes les seves versions: la catalana, la cubana, la flamenca...

La Capsa. Dissabte 14, a les 22 h

Entrada: 18 € + 0,5 € despeses de gestió

Anticipada: 15 € + 0,5 € despeses de gestió

Tarifa Joves.Prat: 5 € + 0,5 € despeses de gestió



JAM SESSION

Nova sessió de jam al bar de La Capsa per

a improvisar, ballar, trobar-se amb altres músics i gaudir de la música. L'alumnat de L'Escola d'Arts en Viu conduirà la jam; obrirà la sessió i acompanyarà a tothom qui ho desitgi.

La Capsa. Diumenge 15, a les 19 h

L'ORQUESTRA DE BARRI

L'Orquestra de Barri és un espai de pràctica musical que es reuneix tots els dimecres al Centre Civic Sant Jordi - Ribera Baixa on tothom és benvingut, sense importar els coneixements previs.

Els dies previs a Nadal visitarà la veïna Residència Onze de Setembre per oferir un petit concert amb versions d'algunes nades.

Residència Onze de Setembre

Dimecres 18, a les 18 h



VINT VINILS AMB NURITA SÁNCHEZ

Un espai de trobada

per escoltar vinils i parlar de música. En aquesta edició, comptarem amb Nurita Sánchez, una apassionada de la música, i amb una coneguda trajectòria com a DJ Nu i com a Meow DJ.

Bar de La Capsa. Dijous 19, a les 19 h

MARÍA PELÁE EN CONCERT



Sabor i ritme es barregen en «Al baño María tour» de María Peláe! La cantant malaguenya torna al Prat per a un

concert ple de força, humor i flamencura.

Un festi sonor on cada cançó és una recepta d'emocions per gaudir de la deliciosa mescla de talent i autenticitat que María Peláe cuina en cada actuació.

Teatre L'Artesà. Sala Gran

Divendres 27, a les 19 h

Entrada: 20 € + 0,5 € despeses de gestió

Tarifa Joves.Prat: 5 € + 0,5 € despeses de gestió

STANDSTILL



Després de gairebé deu anys en silenci, torna Standstill! Un directe que és una catarsi plena d'emoció i bellesa.

que, madurada en gairebé una dècada de silenci, torna més catàrtica que mai. Enric Montefusco, Ricky Falkner, Piti Elvira i Ricky Lavado han tornat i com sempre havies volgut veure'ls.

La Capsa. Dissabte 28, a les 22 h

Entrada: 20 € + 0,5 € despeses de gestió

Tarifa Joves.Prat: 5 € + 0,5 € despeses de gestió

EXPOSICIONS

ELS MEOWS VEÏNS



XAVI ESTEBAN I DAVID TEJEDOR

Exposició i audiovisual

resultant del projecte de la Convocatòria /Unzip modalitat Audiovisual comunitari.

Centre Cívic Palmira Domènech

Fins al 13 de desembre

MIRADES DEL MÓN

DIONISIO SILES I JAVIER MARTÍNEZ



L'Agrupació Fotogràfica Prat ens apropa a diverses cultures del món a

través d'una sèrie de retrats fets per dos dels membres de l'associació.

Escola d'Arts Visuals del Prat

Fins al 20 de desembre



EL ÀRBOL
SERGIO BLANCO

Exposició col·lectiva i

mostra del procés de treball del projecte seleccionat a la modalitat de Fotografia i Societat de la Convocatòria /Unzip.

Centre Cívic Jardins de la Pau

Fins al 5 de gener

LABORATORI CÀPSULES DEL TEMPS



ROSA LENDÍNEZ

Exposició col·laborativa que recull les

creacions artístiques realitzades per les participants del projecte guanyador de la Convocatòria /Unzip en la modalitat d'Art al barri.

Centre Cívic Sant Jordi - Ribera Baixa

Fins al 31 de gener

PROPAGACIÓ GRÀFICA D'UN PALOMAR

SANTIAGO SEPÚLVEDA



Exposició que explora la relació entre coloms i humans, resultat de la Convocatòria

/Unzip en la modalitat Exposició.

Centre d'Art Torre Muntadas

Fins al 16 de febrer

LA MEMÒRIA DELS OBJECTES



Recorregut per la història del Prat a través de diferents objectes que ens fan de guia i que donen la possibilitat de fer

una mirada al nostre passat, personal i col·lectiu.

Cèntric Espai Cultural. Fins al 30 d'abril

VISITES GUIADES: dijous 12 i 19, a les 18 h

CINEMA



CINE CLUB
ROBOT DREAMS

2023, Espanya, França (sense diàlegs)

Dog és un gos solitari que viu a Manhattan. Un dia decideix construir-se un robot que el faci

companyia. La seva amistat creix, fins a fer-se inseparables, al ritme del Nova York dels vuitanta.

Cinema Capri. Dimecres 18, a les 19.30 h

XERRADES

PRESETANCIÓ DE QWERTY, ENTRETEIXINT EL REALISME MÀGIC AMB LA CIÈNCIA QUOTIDIANA

Xerrada a càrrec de l'autora **Agua Rodríguez**, biòloga i escriptora i de **Naomi Gómez**, dissenyadora industrial i il·lustradora del llibre.

Organització: Tintablava

Cèntric Espai Cultural. Dijous 12, a les 19 h

CULTURA DIGITAL I PENSAMENT LA IA JA POT FER DOCUMENTALS



AMB ANNA GIRALT-GRÍS

De la mà de la documentalista i investigadora Anna Giralt-Grís

reflexionarem sobre com canviaran la ràdio, la televisió, el cinema i la resta de llenguatges amb la incorporació de les noves eines d'intel·ligència artificial. I veurem exemples sorprenents, inquietants i interessants de noves propostes.

Cèntric Espai Cultural

Dimecres 4, a les 19 h

DIÀLEGS. CICLE DE PENSAMENT CONTEMPORANI



ÉS EL GÈNERE EL QUE ESTÀ EN DISPUTA?, amb Patricia Soley-Beltran

Per què la identitat ha tornat amb

tanta força a les lluites del present? El principal conflicte entre feminismes és, en realitat, un malentès conceptual? És la teoria performativa, encara, la millor eina per combatre les estructures de poder?

Cèntric Espai Cultural

Dimarts 10, a les 19 h



EL CONFLICTE CAPITAL-TREBALL, amb Carlos Fernández Liria

Com es va solucionar el conflicte capital-

treball en fases històriques anteriors? L'estat de benestar és una institució emancipadora o funcional al capital? Aquest conflicte encara és central o hi ha altres conflictes que l'han desplaçat?

Cèntric Espai Cultural

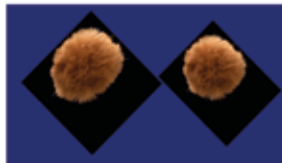
Dimarts 17, a les 19 h

INFANTIL

LECTURA

L'HORA DEL CONTE

HORA PELUDA, amb Marta Esmerats



La manera més real de conèixer el surrealisme amb una sessió més

real que la mateixa realitat. T'atreveixes? Somies amb nosaltres? Tres moments-conte jugats per endinsar-nos en un món màgic.

Activitat recomanada per a infants a partir de 3 anys

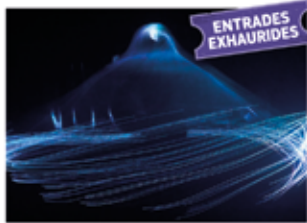
Biblioteca Antonio Martín

Dimecres 4, a les 18.30 h

TEATRE

PLÀNCTON

ANNA RUBIROLA – BIG BOUNCERS



Una proposta infantil on endinsar-nos a través del cos i el moviment en un món

on tot és possible i recordar que les coses petites són fonamentals per a la vida.

Teatre L'Artesà

Diumenge 15, a les 12 h

Entrada: 6 € + 0,5 € despeses de gestió

Tarifa Joves.Prat: 5 € + 0,5 € despeses de gestió

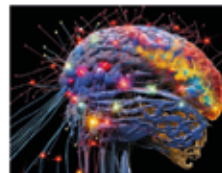
TALLERS

TARDA EN FAMÍLIA

Centre Cívic Palmira Domènech, a les 17.30 h



Dijous 5. FRONTERES INVISIBLES



Dijous 12. DESCOBREIX A CINTHIA BREAZEAL I LES CONNEXIONS DEL NOSTRE CERVELL

Dijous 19. FEM GALETES NADALENQUES CASOLANES

 Es necessita inscripció prèvia a les activitats marcades amb aquest símbol

Torna la màgia al Prat

Més activitats nadalenques a l'agenda de les pàgines 20 i 21 d'aquesta revista.

AGENDA DE GENT GRAN DESEMBRE

PROGRAMA DE LLEURE DE LA GENT GRAN

Festa de Nadal al Casal

Dijous 19, a partir de les 17 h

Casal Municipal de Gent Gran El

Remolar.

Exhibicions, ball i algunes sorpreses més.

Més informació al Punt de la Gent Gran de Cases d'en Puig, trucant al 93 379 00 50 (ext.5616) o al correu puntgentgran@elprat.cat

CENTRE CÍVIC JARDINS DE LA PAU

Passejada de descoberta: un Nadal il·luminat

Dimarts 10, a les 17.30 h

És Nadal a Jardins

Dimecres 4 i 11, a les 17.30 h

Ball de Nadal amb Dúo Mediterráneo

Diumenge 22, a les 17 h

Més informació i inscripcions a elprat.cat/ccjardinspau i al 93 478 21 41 i a ccjardinspau@elprat.cat

CENTRE CÍVIC PALMIRA DOMÈNECH

El Gran Pòdcast: episodi en directe

Dimarts 17, a les 17 h

Benvinguts al Rummi Klub!

Dimecres 18, a les 17.30 h

La Colla del Traje de Nadal

Divendres 20, a les 13 h

Més informació i inscripcions a elprat.cat/ccpalmiradomenech i al 93 479 45 35

El comerç del Prat omple la ciutat de màgia



Els bofiguers i les bofigueres de la ciutat l'esperen amb il·lusió per ajudar-te a trobar els millors regals. Per agrair-te la teva fidelitat, t'obsequiaran amb una bossa especial.

El Prat, amb el País Valencià



La desgràcia de les inundacions a l'Horta Sud de València ha despertat la solidaritat de moltes persones, també al Prat. Encara ara, se segueixen reproduint nombroses iniciatives de solidaritat. Aquestes són algunes de les més destacades fins ara.

Camión amb material destinat a València per iniciativa dels Castellers i els Gegants del Prat.

Iniciatives populars

Una de les més destacades va ser la iniciativa dels Castellers i els Gegants del Prat, que van fer una crida popular a recollir material de primera necessitat que va aconseguir omplir un camió, prestat per l'empresa AGC Nwetrat, així com 20 tones més enviades a València per diversos mitjans. Centenars de persones hi van aportar roba, aigua, materials de neteja... El CB Terlenka també va col·laborar en el recapte, amb un punt de recollida al CEM Estruch i l'escola Bernat Metge ha recollit material per ajudar la comunitat educativa de Sedaví.

A banda, diversos pratencs i pratenques van decidir anar a les zones devastades per aportar-hi la seva ajuda.

Aportació de l'Ajuntament

Per la seva banda, l'Ajuntament del Prat va aprovar una aportació econòmica de 20.000 € a través de la Creu Roja.

Policies locals

Set policies municipals van traslladar-se a l'Horta Sud durant una setmana per aportar-hi el seu ajut. Aquest desplegament, fet de forma coordinada amb els serveis de seguretat de la Generalitat Valenciana, ha suposat una despesa per al municipi d'uns 10.000 €.

elprat.ràdio també s'ha sumat a la solidaritat amb el País Valencià, en col·laboració amb l'actor pratenc Lolo Herrero, que llegeix poemes a canvi d'aportacions. Més informació en aquest QR:



Aportacions ciutadanes



Hi ha diverses maneres de fer aportacions econòmiques, com a través de la Fundació Horta Sud (fundaciohortasud.org) o de la Creu Roja. Més informació en aquest QR:



Un dels agents de la Policia Local del Prat fa tasques de suport a Paiporta.

Un fort aiguat inunda diversos indrets del Prat

Gràcies al sistema de drenatge, la major part de les zones van quedar desaiquades en pocs minuts

El dilluns 4 de novembre, un fort temporal de pluja es va abatre sobre el Prat (entre 60 i 150 litres per metre quadrat en poques hores) inundant diversos carrers i passos inferiors, i posant a prova el sistema de drenatge (clavegueres i col·lectors) que la ciutat ha anant construint i millorant les darreres dècades. L'evacuació de les aigües va funcionar bé a la gran majoria d'indrets i en pocs minuts es van desaiquar, tret d'alguna zona puntual -com les Cases de la Seda- que l'Ajuntament analitzarà per millorar-ne el drenatge. Veïns de la ciutat van ajudar en diversos carrers retirant fulles dels embornals -som en plena tardor- per facilitar l'escolament de l'aigua.



El carrer del Doctor Soler i Torrens, un dels que va quedar inundat durant uns minuts

Perill baix d'inundació

Tot i que el Prat està en zona inundable davant avingudes del riu Llobregat de 500 anys de període de retorn, l'Agència Catalana de l'Aigua (ACA) ha definit la pràctica totalitat del casc urbà com a zona de perillositat baixa. A més, el projecte del nou barri Seda – Paperera millorarà la situació del Prat, rebaixant el risc d'inundabilitat tant de la zona nova com de tota la ciutat, gràcies a l'elevació de les motes de protecció en alguns indrets on hi ha més risc de desbordament del riu. Això, sumat a la gran malla de col·lectors construïda des de fa quatre dècades i que se segueix construint, el risc d'inundació al Prat és baix.

El Centre de Promoció Econòmica ha format enguany a 173 persones emprenedores

El Centre de Promoció Econòmica de l'Ajuntament del Prat continua impulsant la formació i el creixement del teixit empresarial local amb una àmplia oferta de cursos adreçats a empreses, emprenedors/es i organitzacions d'economia social i cooperativa.

Durant aquest any, s'han realitzat un total de 19 accions formatives, en què han participat 173 persones. Aquestes sessions han cobert àmbits com la gestió empresarial, l'estratègia digital, la intel·ligència artificial, la innovació i el foment de l'economia social, entre altres. Ja s'està treballant en la nova oferta formativa per a l'any 2025.

130 personas participan en el Espai de Recerca de Feina

Un total de 130 personas de El Prat han participado este año en el Espai de Recerca de Feina, un programa del Servei Públic d'Ocupació de Catalunya (SOC) y el Fondo Social Europeo. El objetivo del programa es la inserción laboral de las personas participantes mediante una búsqueda organizada y sistemática de empleo, utilizando una metodología activa en la que se fomenta la autonomía de estas personas.

El Espai de Recerca de Feina está abierto a todas las personas de entre 16 y 65 años que busquen empleo y que puedan asistir a un mínimo de ocho sesiones en horario de mañana. La edición 2025 se llevará a cabo en el Centro de Promoción Económica del Ayuntamiento, desde enero hasta octubre.

Para más información se puede llamar al 93 478 68 78 o enviar un correo electrónico a slo@elprat.cat.



Laura Villaescusa Monje
Participant en l'edició de 2024

“Gràcies al programa he pogut actualitzar amb noves perspectives, eines i corrents actuals aspectes que ja havia après fa 10 anys a la carrera. L'assessorament i l'acompanyament és molt bo, empàtic, tranquil i amb consciència”.

El Prat reconeix les empreses que han col·laborat en la qualificació professional i en l'activació de l'ocupació

La Jornada Empreses per l'Ocupació destaca el programa SEFED i impulsa el *networking* empresarial



Fotografia de tancament de la Jornada, amb representants de les empreses i administracions que hi van assistir.

E

l 13 de novembre es va celebrar al Cèntric la Jornada d'Empreses per l'Ocupació 2024, en la qual es va

reconèixer el compromís i la col·laboració de les empreses locals en les polítiques d'ocupació i formació que impulsa l'administració local.

El programa SEFED va ser l'eix central de l'esdeveniment. Aquest programa, que ofereix formació en l'àmbit administratiu per a persones en situació d'atur, segueix una metodologia basada en la simulació d'empresa *learning by doing*.

La jornada va incloure una taula rodona amb professionals vinculats al SEFED, el Servei Públic d'Ocupació de Catalunya,

la Fundació el Llindar i l'empresa Sueprat, que van debatre sobre els reptes i oportunitats que aquest programa aporta a la formació laboral i al desenvolupament d'habilitats. També hi va participar Alfonso Alcántara, conferenciant expert en motivació d'equips de treball.

Tot seguit, es va habilitar un espai de *networking* en el qual empresaris i professionals van poder intercanviar experiències i explorar noves vies de col·laboració per continuar fomentant l'ocupació de qualitat al Prat.

elprat.tv

Podeu veure el vídeo d'aquesta notícia a través d'aquest QR:



El 12 de desembre, cafè-taller Ecoindústria



El proper dijous 12 de desembre es farà al Centre de Promoció Econòmica un cafè-taller sobre els residus a la indústria, organitzat en el marc del projecte Ecoindústria.

El taller està dirigit a qualsevol tipus d'empresa interessada en l'economia circular. Si hi teniu interès podeu contactar amb l'Oficina d'Atenció a l'Empresa a oea@elprat.cat o trucar al 93 478 68 78.

LA CURSA SOLIDÀRIA BAT RÈCORDS

El diumenge 10 de novembre es va celebrar la sisena Cursa Solidària a favor dels infants amb càncer de l'Hospital Sant Joan de Déu organitzada pel Rotary Club del Prat. Hi van participar 2.270 persones, aconseguint de 42.092 €, unes xifres rècord.



MEDALLES DE HAPKIDO ALS CAMPIONATS DEL MÓN I D'ESPANYA

Els taekwondoques sèniors del Gym Studio Fran Martín han aconseguit sis medalles als campionats del món i d'Espanya celebrats a Sevilla. Julio Carrasco i Juan José Aguilar han aconseguit l'or per parelles. També es van penjar medalles Igor Gómez, Jorge Monteagudo i José Juan Calvo. Escolteu una entrevista a [elprat.ràdio](#).



ÈXITS DEL RÍTMICA PRAT COR BLAU

El club Rítmica Prat Cor Blau ha participat en el Campionat de Catalunya disputat a Torredembarra, amb grans resultats: Isabella Plamenov (a la dreta) s'ha proclamat Campiona de Catalunya i Emma Sánchez ha quedat cinquena. Totes dues han aconseguit l'accés per al Nacional Copa Base, que tindrà lloc aquest desembre a Pamplona.



UN POLICIA LOCAL AMB MEDALLES D'OR

L'agent de la Policia Local del Prat Raúl Vázquez Campano ha obtingut dues medalles d'or en kick boxing als European Police & Fire Games, celebrats a Braga (Portugal). Tots els i les participants són membres de cossos policials, de seguretat, de rescat i d'emergències. Podeu escoltar una entrevista de Raúl Vázquez a [elprat.ràdio](#).



LA VOSTRA REVISTA, INFANTS!

En marxa la recollida de joguines, jocs i llibres a les escoles!

Solidaritat amb les escoles afectades per la DANA

Les AFA i les AMPA del Prat han contactat amb la Federació d'Associacions de Mares i Pares de València per tal d'oferir el seu suport, tant econòmic com a partir de l'excedent de jocs, joguines i llibres del mercat d'intercanvi. Aquest any és més important que mai la participació de tothom!

El dissabte 14 de desembre es farà l'11a edició del Mercat d'Intercanvi de Joguines de les AFA i les AMPA a la plaça Catalunya, d'11 a 13h. Per participar-hi només cal portar-hi llibres, jocs o joguines en bon estat a les escoles que participen en el projecte abans del 12 de desembre. Si en doneu una, el dia del mercat en podreu escollir una altra.

Solidaritat, consum responsable i treball cooperatiu

Aquest mercat destaca per la importància dels valors que fomenta: la solidaritat, el consum responsable i el treball cooperatiu. Les AMPA i les AFA també volen promoure el valor del joc com un dret que cal garantir entre infants i joves i com a eina educativa. Per això, el dia del mercat també es podran trobar diferents activitats de joc en família.

El projecte compta amb la col·laboració d'entitats com el Grup Infantil Sant Cosme, l'associació de Lleure Imaginarium, l'Escola d'Arts en Viu, El Prat Actiu, el Comitè de Solidaritat amb Amèrica Central, la UEC (Unitat d'Escolarització Compartida) o el programa Repara de l'AMB.

Joc, joguines i música

Durant el mercat hi haurà diferents actuacions musicals de l'Escola d'Arts en Viu a càrrec del Cor de percussió inclusiva i l'ensemble de clarinets; activitats lúdiques del Prat Actiu o Imaginarium; i el taller per elaborar joguines amb material reciclat a càrrec de l'AMB.



Alejandra Masip Peña

11 anys
Escola Jaume Balmes

"El Mercat és una manera de no acumular coses i també una forma perquè els infants que no tinguin recursos puguin disposar de joguines. El dia del mercat és una dia de celebració molt esperat per tots els infants de la ciutat. Ens maquillem la cara. És molt divertit!"



Ana Gómez Sánchez

7 anys
Escola del Parc

"El Mercat d'Intercanvi de Joguines funciona portant al cole una o varies joguines que ja no utilitzes; allà, et donen un tiquet que, després, el dia del mercat, pots canviar per una altra joguina diferent. Això és el que més m'agrada d'aquest intercanvi!"

Noves veus als consells d'Infants i Adolescents

Aquests dos òrgans de participació es renoven i es plantegen els reptes del nou curs

El Consell d'Infants i el Consell d'Adolescents del Prat tenen cares noves. L'Ajuntament va acollir l'acte de renovació d'aquests dos òrgans de participació, formats per nens i nenes d'entre 9 i 12 anys (Consell d'Infants) in oï si noies de 12 a 16 (Consell d'Adolescents). Els consellers i conselleres col·laboren en el desenvolupament de la ciutat d'acord amb el seu punt de vista i les seves necessitats.

Els nous consellers i conselleres van ser nomenats i van recollir el seu diploma. També es va repassar la feina que van fer els dos consells el curs passat i van expressar què n'esperen d'aquest.

Consell d'Infants

El Consell d'Infants vol "aprendre coses noves i útils, practicar i millorar el català i aportar millores al Prat mentre ens divertim". Els temes que els preocupen són: parcs, espais verds i zones naturals de la ciutat; la millora de les instal·lacions escolars per fer-les més segures i còmodes; el medi ambient i l'ampliació de l'aeroport; i l'assetjament escolar i la no discriminació LGTBIQA+ a les escoles. "Volem que s'escolti la nostra veu, que s'entenguin les nostres idees i necessitats i que l'Ajuntament ens ajudi a tirar endavant els projectes perquè tinguin impacte real", van afegir.

Consell d'Adolescents

El Consell d'Adolescents va remarcar la importància de "fomentar un ambient de confiança i respecte dins el consell" per crear "una convivència constructiva i de suport mutu". Igualment, pretén



Els nous membres dels consells, al saló de plens de l'Ajuntament, poc després de recollir el diploma.

fer "una cerca activa de les necessitats de l'adolescència al Prat", tot "observant, investigant i identificant aspectes que podrien millorar el nostre col·lectiu". Així mateix, vol assegurar-se que les propostes "siguin escoltades seriosament per l'Ajuntament". "No només tenim idees, sinó una visió única que pot aportar molt al nostre entorn", van manifestar.

Busca el conseller o consellera de la teva escola o institut i fes-li arribar les teves propostes!



Oubai Drideb

10 anys
Escola Charles Darwin

"M'he apuntat al Consell d'Infants per aportar idees per millorar el Prat. Hem començat les reunions i m'han agradat molt. Hem dit la nostra, hem fet moltes coses. Esperem que la nostra feina ajudi a fer una ciutat millor".

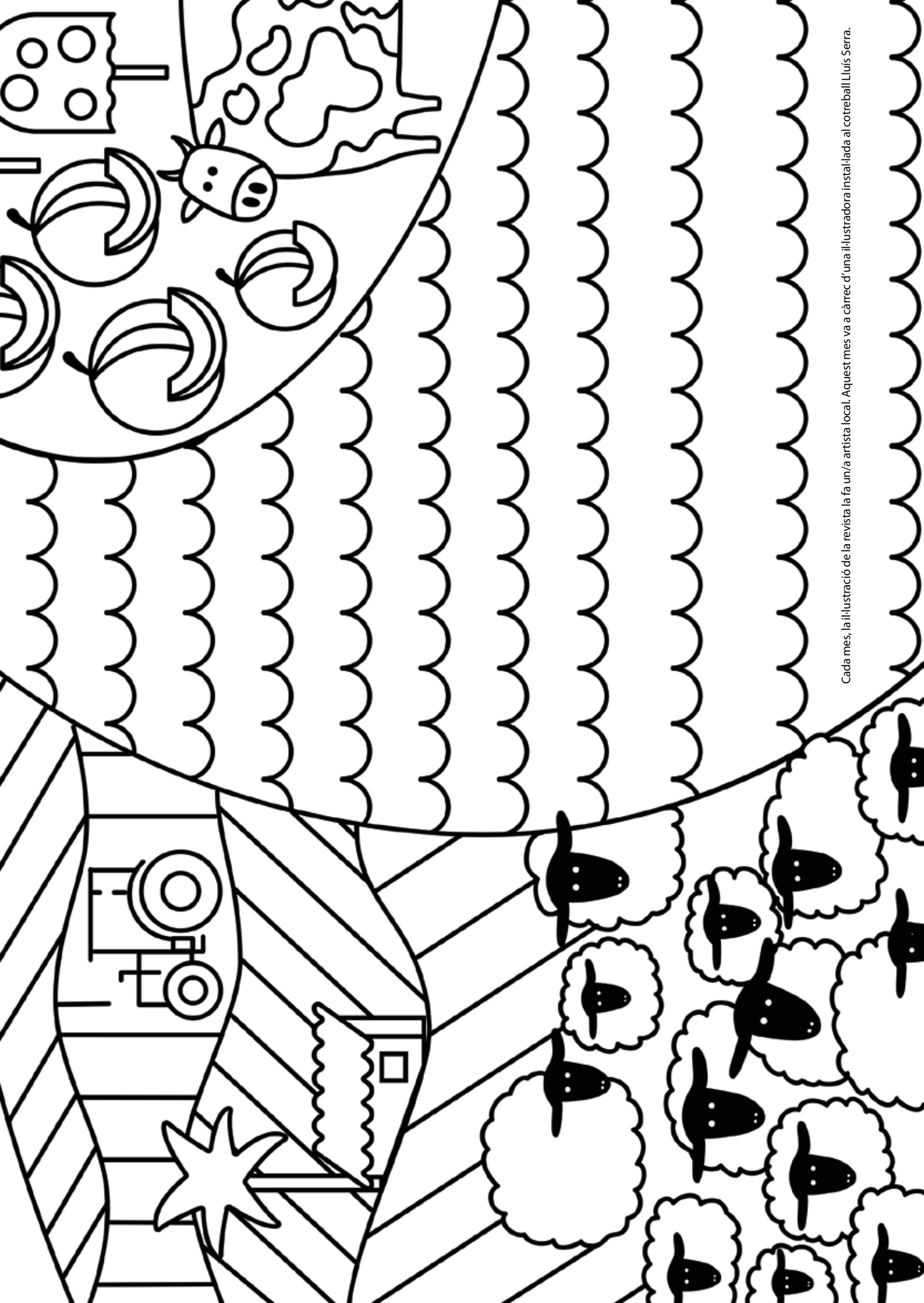


**Nadire Zeynep
Susam Balboa**

12 anys
Institut Escola Pepa Colomer

"He estat al Consell d'Infants i ara he passat al d'Adolescents, que espero que sigui com el d'Infants i poder seguir aportant idees per millorar el Prat i la vida dels joves de la ciutat".





Cada mes, la il·lustració de la revista la fa un/a artista local. Aquest mes va a càrrec d'una il·lustradora instal·lada al cotxer de Lluís Serra.