

A *EN VIU* ARTS

elprat.cat/artsenviu



Ajuntament del
Prat de Llobregat

<i>Introducció</i>	3
<i>Context de les Arts en Viu</i>	4
<i>Avaluació del Sistema d'Arts en Viu 2018-2022</i>	4
<i>El teixit de les arts en viu a la ciutat</i>	8
<i>Missió, Visió i els Objectius de Desenvolupament Sostenible 2030</i>	12
<i>Objectius generals del període</i>	15
<i>Àmbits de treball</i>	16
<i>Educació</i>	16
<i>Mediació i comunitat</i>	18
<i>Pràctiques</i>	20
<i>Suport a la creació</i>	22
<i>Programació</i>	24
<i>Infraestructures</i>	26
<i>Governança</i>	28
<i>Model de gestió</i>	29
<i>Pla de comunicació</i>	36
<i>Annex I. Els equipaments dins el sistema</i>	39

Introducció

El Sistema d'Arts en Viu és un servei públic liderat per el Servei de Cultura l'Ajuntament del Prat que aglutina agents de naturalesa diversa que cooperen per vertebrar i donar coherència a les accions que es porten a terme a la ciutat en el camp de les arts en viu, buscant un desenvolupament harmonitzat, distribuït, sostenible i dinàmic de les arts escèniques i la música a la ciutat.

L'embrió d'aquesta iniciativa articuladora arrenca al 2016 amb un procés de treball ciutadà que fixa les prioritats i orientacions per bastir un sistema local d'arts escèniques i música en paral·lel a l'inici de la recuperació funcional del Teatre L'Artesà.

Fruit d'aquell procés de treball i debat ciutadà es consensuen 7 eixos estratègics

- Considerar la formació escènica i musical com a una prioritat estratègica
- Potenciar i qualificar els processos de creació i producció local en arts escèniques i música
- Oferir una programació escènica i musical estable, diversificada i de qualitat
- Promoure la màxima participació de la ciutadania en les pràctiques escèniques i musicals de la ciutat
- Promoure la interacció i cooperació entre els agents escènics i musicals i redefinir el paper de l'Ajuntament
- Millorar les infraestructures escèniques i musicals
- Treballar en xarxa, de forma oberta i col·laborativa

Partint d'aquestes orientacions es defineix el Sistema d'Arts en Viu i el seu respectiu pla de treball 2018-2022 per concretar el desplegament dels eixos estratègics acordats.

Durant aquest període de funcionament del Sistema d'Arts en Viu a la ciutat, s'ha posat en marxa el Teatre L'Artesà, L'Escola de música ha passat a ser L'Escola d'Arts en Viu amb una aposta interdisciplinària, s'han impulsat projectes artístics de llarga durada als centres educatius i també s'ha universalitzat l'accés a les arts en viu a tots els centres públics del Prat, s'ha consolidat el treball de dinamització i acompanyament amb els practicants en coordinació amb els centres cívics, s'han impulsat programacions coordinades i dissenyades conjuntament entre els diversos nodes d'Arts en Viu, s'han impulsat projectes de Suport a la creació i, en definitiva, s'ha consolidat un ecosistema de relacions i treball que ha afavorit un desplegament de les arts en viu a la ciutat

El document que teniu entre mans vol dibuixar el futur d'aquest ecosistema així com el pla de treball per al període 2023-2026 atenent al context local, al marc sectorial de les arts en viu així com al moment i l'estat de les arts escèniques i la música a la ciutat.

Context de les Arts en Viu

Avaluació del Sistema d'Arts en Viu 2018-2022

El Sistema d'Arts en Viu 2018-2022 s'ha d'avaluar atenent a tres moments diferents que han condicionat de forma substancial el desplegament del projecte d'Arts en viu a la ciutat

Una primera fase des de 2018 a febrer de 2019. En aquest període el Sistema es centra en la posada en marxa del Sistema d'Arts en Viu i el Teatre L'Artesà: definició de models de gestió, acompanyament al final d'obres del Teatre L'Artesà. També en aquest primer període es formalitza el pas de L'Escola Municipal de Música a L'Escola d'arts en Viu i es despleguen les accions de llarga durada als centres educatius en el marc del programa Interseccions Educació-Cultura-Comunitat.

Una segona fase de març de 2019 a març de 2020. En aquest segon període es posa en marxa l'Oficina Tècnica d'Arts en Viu i el Teatre L'Artesà, s'inicia un procés de coordinació de la programació de ciutat, s'impulsa el programa Camins Vius d'universalització de les Arts en Viu entre l'alumnat de la ciutat, s'inicien projectes comunitaris i d'acompanyament als practicants de la ciutat, s'inicien processos de residència i es perfilen acords compartits per acollir practicants i processos de creació als centres culturals de la ciutat.

Una darrera fase de març de 2020 fins l'actualitat marcada per la pandèmia i les restriccions que han condicionat de forma molt significativa el desenvolupament de les accions previstes, sobretot en l'àmbit relacional i de treball ciutadà als equipaments culturals en aquest període s'ha iniciat el mapa de la creació que ha de contribuir a donar un impuls definitiu al suport a la creació des del Sistema.

Amb tots aquests condicionants, de les mesures dibuixades al pla de treball del Sistema d'arts en Viu 2018-2022, el grau d'acompliment i execució ha estat d'un 79% de mitjana. En la taula adjunta es pot veure el grau de compliment de les mesures previstes en els diversos àmbits de treball.

Educació i Formació	67%
Ampliar el projecte de l'Escola Municipal de Música incorporant una línia formativa de teatre i iniciant el disseny curricular de la formació en dansa.	100%
Desplegar i consolidar progressivament els projectes d'àmbit artístic en horari lectiu a les escoles a partir del curs 17-18.	100%
Adequar l'oferta formativa dels centres de proximitat en sintonia amb el plantejament formatiu del Sistema.	100%
Treballar per a la creació d'un centre de formació reglada en arts escèniques a l'horitzó de 2023 en col·laboració amb el departament d'Ensenyament de la Generalitat de Catalunya.	10%
Dissenyar un sistema d'indicadors i informació de les accions formatives desenvolupades a la ciutat per altres agents.	25%
Processos de creació local	59%
Espais i recursos per crear i desenvolupar les seves propostes artístiques buscant el retorn social dels recursos aportats.	100%
Figura facilitadora dels processos, connectades al dispositiu de mediació i suport a la creació UNZIP	75%
Sistema de residències de creadors/es i companyies.	45%
Sistema d'Ajuts	0%
Mapa de la creació	75%

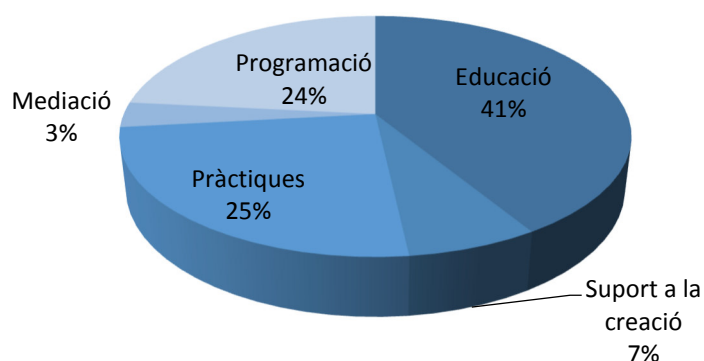
Programació escènica i musical	99%
Posar en valor i donar el màxim suport possible a les arts en viu en els centres educatius públics.	100%
Promoure esdeveniments (festivals) només quan es plantegin com a resultat d'un conjunt de processos desenvolupats per agents locals.	100%
Fer una aposta clara per garantir la presència i el protagonisme de les arts en viu a l'espai públic	100%
Coordinar tota l'oferta de la ciutat i distribuir-la en funció de les condicions tècniques i materials de cada espai. Treballant a partir d'espais col·legiats de programació	100%
Crear la «brigada escènica» un conjunt de recursos materials, tècnics i humans, que es puguin posar al servei de tots els integrants del Sistema	100%
Treballar perquè El Prat passi del nivell E2 al E3 en la classificació que usa la Generalitat per a les arts escèniques, per tal de superar el model de relació de subvenció a conveni-marc.	95%
Les pràctiques	87%
Desplegar polítiques de públics basades en la dinamització i la proximitat, a partir d'estratègies relacionals i del treball cos a cos, amb un equip especialitzat.	100%
Generar treball específic amb segments determinats de públics més allunyats de les arts escèniques i musicals i/o en risc d'exclusió: gent gran, nouvinguts, persones amb diversitat funcional, etc.	85%
Activar mecanismes tecnològics d'anàlisi, comunicació i màrqueting: bases de dades i gestió integral.	100%
Generar un sistema d'informació i avaluació que reculli les pràctiques escèniques i musicals de la ciutat permetent conèixer el seu funcionament i donant visibilitat des del Sistema.	50%
Crear un protocol clar i compartit per abordar el desenvolupament de pràctiques escèniques i musicals als equipaments culturals de la ciutat.	100%
Acompanyar les pràctiques per donar resposta -en la mesura del que sigui possible- a les seves necessitats i per connectar-les a iniciatives i experiències que els facilitin ampliar l'impacte personal i col·lectiu	85%
Interacció i cooperació entre els agents	94%
Consolidar espais de coordinació interns	75%
Consolidar espais de treball ciutadans: Taula de la dansa, entre bambolines	100%
Acompanyament a agents públics, socials i privats	100%
Participació Xarxes externes: ACEM, ASACC, SPEEM	100%
Millorar les infraestructures	75%
Obertura del Teatre L'Artesà	100%
Obertura del CC Palmira Domènech	100%
Actualització del Modern	25%
Protocol de reserva i criteris d'ús d'equipaments escènics	75%
Adequar espais de formació i d'assaig a equipaments polivalents com el Centre Cívic Sant Jordi-Ribera Baixa i el Centre Cívic Jardins de la Pau	100%
Mecanisme compartit per a la gestió i cessió d'espais de creació.	50%
Protocol per abordar el desenvolupament de pràctiques escèniques i musicals als equipaments culturals de la ciutat	100%
Realitzar les adequacions tècniques i materials necessàries per desenvolupar els projectes d'educació artística als centres educatius implicats.	100%
Crear una brigada escènica que doni recolzament als processos de producció d'accions pròpies i d'entitats	100%
Protocol que reguli i garanteixi l'ús de l'espai públic com a espai on desenvolupar o presentar arts en viu.	0%

Analitzant el grau d'acompliment en els diversos àmbits, el Sistema d'Arts en Viu ha aconseguit un 80% d'assoliment dels objectius inicialment plantejats per al període 2018-2021.

Com ja hem situat, l'anàlisi de les dades que tot seguit presentem no és del tot aclaridor de com ha evolucionat el sistema d'Arts en Viu aquests 4 anys, sobretot per la irrupció de la pandèmia.

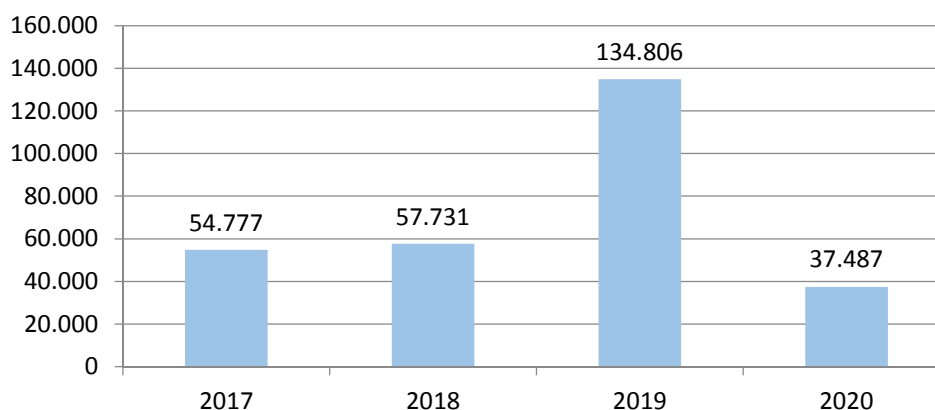
El 2020 es van poder realitzar un total de 585 accions relacionades amb les Arts en Viu a la ciutat (de les 684 previstes quan es va decretar l'estat d'alarma). Tot i la pandèmia, s'ha pogut sostenir (amb adequacions) el volum d'activitat respecte de les 558 activitats executades al 2019 i les 419 de 2018.

Accions segons projecte

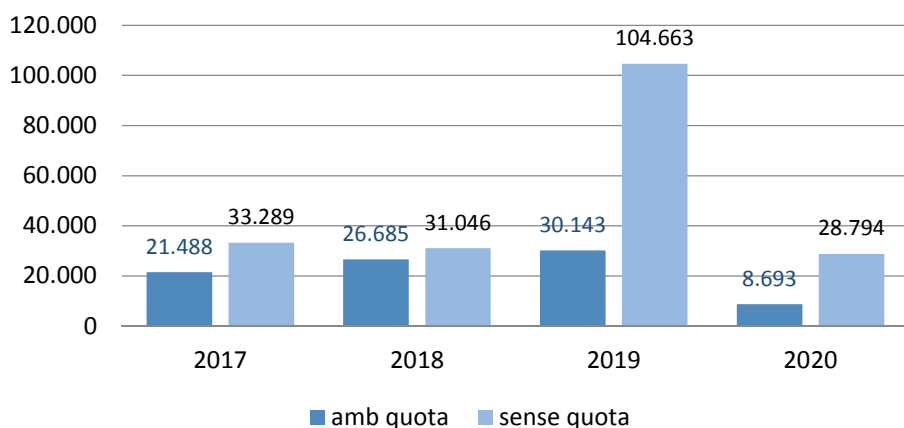


L'evolució de participants aporta poques dades per la irrupció de la pandèmia just quan el Teatre L'Artesà complia el seu primer any de funcionament. El 2020 ha estat fortament marcat pels condicionants en l'aforament i en les restriccions a la trobada per desenvolupar altres tipus d'activitats.

evolució assistència a activitats

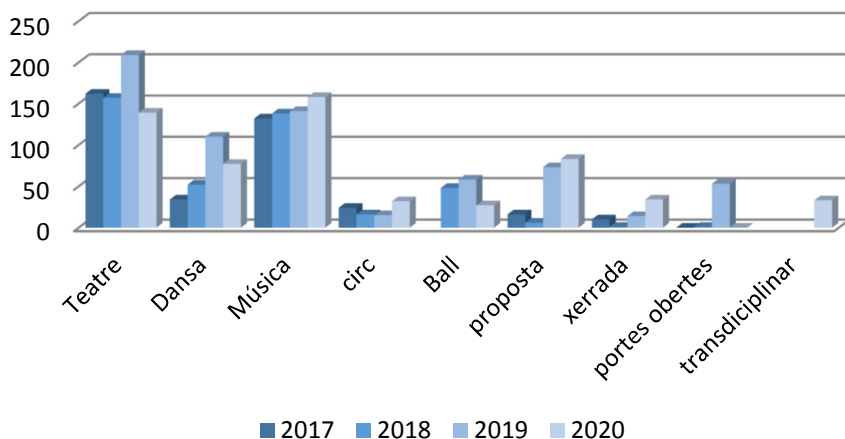


assistència a activitats segons quota



L'Evolució de les assistències segons si són activitats de pagament o activitats lliures. L'impacte de la posada en marxa del Teatre L'Artesà altera les xifres de 2019, de la mateixa forma, el 2020 queda fortament condicionat donat que les activitats es veuen afectades quant a aforaments i formats per la COVID.

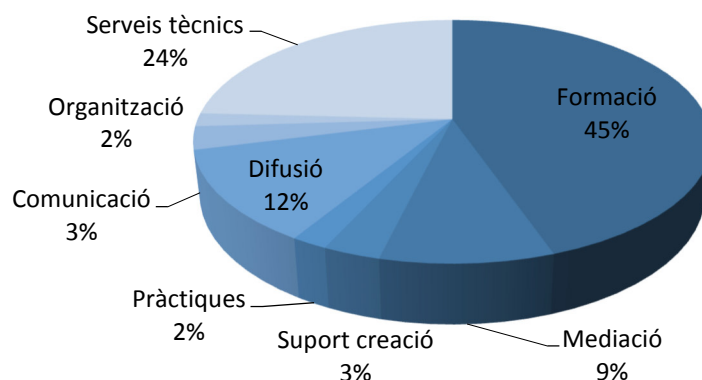
Evolució d'activitats per tipologia



Si analitzem les activitats segons tipologia podem veure com progressivament augmenten les "propostes" i les accions transdisciplinars, aquest fet constata que cada cop les propostes artístiques són més híbrides i interdisciplinars i s'escapen a una categorització clàssica.

Arts en Viu compta amb un pressupost anual de 2.794.423,57 €, dels quals 2.311.428 són aportació municipal. La distribució en projectes es pot analitzar en el gràfic adjunt (dades 2020)

Distribució pressupostària



El teixit de les arts en viu a la ciutat

El Prat compta amb una àmplia trajectòria i un nodrit i divers conjunt d'agents creatius que han promogut espais i oportunitats de d'aprenentatge, de pràctica, de creació i gaudi artístic.

Cada disciplina però s'ha desenvolupat amb diferent intensitat en funció del context i de la trajectòria.

Aprenentatges

En el camp de l'Educació, L'Escola d'Arts en Viu té un paper cabdal i central en el desplegament de les accions i les oportunitats d'aprenentatge a la ciutat. L'Escola compta amb 2.500 alumnes, uns 900 de llarga durada, uns 100 de curta durada i uns 1.500 relacionats amb el desplegament d'14 projectes d'intervenció d'educació artística en centres de primària i secundària del Prat en el marc d'InterECCions i que desenvolupen projectes musicals, teatrals o de dansa. Des del pas a ser una escola interdisciplinària al curs 2018-2019, els àmbits de la dansa i el teatre s'han consolidat dins l'oferta de L'Escola i han anat incrementant el nombre d'alumnes al llarg d'aquests quatre anys

L'Escola ofereix una formació al llarg de la vida, obre espais per a l'educació inclusiva i té una oferta de curta durada per donar resposta a processos d'iniciació, descoberta i socialització.

L'Escola coordina la seva acció formativa teatral amb el Teatre Kaddish, que desplega una aposta formativa avançada de teatre amb joves, adults i adults professionalitzats en el camp de les arts en viu. Complementa aquesta acció formativa amb monogràfics i cursos de curta durada d'iniciació que dissenya en coordinació amb L'Escola.

La ciutat compta amb un seguit d'acadèmies i entitats culturals dedicades a l'aprenentatge i la pràctica de la dansa. Mavi Arias, Eternal dance, Hip-Hop Prat, Estudi 10, Casa Cádiz, La Beat Urban són les iniciatives més consolidades que compten amb un ampli nombre de persones aprenents i practicants. A més, moltes entitats culturals i AFA's incorporen propostes formatives dins la seva acció cultural.

Tant La Capsa com el Cèntric i els centres cívics de la ciutat promouen també ofertes formatives relacionades amb les Arts en Viu, La Capsa en el camp de la música moderna, Cèntric en la divulgació de la música clàssica Jardins de la Pau i Palmira Domènech ho fa en el camp de la dansa i el moviment mentre que el Centre Cívic Sant Jordi-Ribera Baixa aposta per propostes escèniques i relacionades amb el món del circ.

En el camp de la cultura popular, les entitats formen als seus socis com a part de la pràctica cultural. Així doncs, colles de diables, gegants, de dansaires, entitats musicals, compten amb oportunitats i espais d'aprenentatge en la seva acció quotidiana.

Pràctiques

La dansa és, sense cap dubte, l'espai de pràctica prioritari a la ciutat, liderat pel Centre Cívic Jardins de la Pau que articula les acadèmies, entitats, col·lectius i altres propostes que sovint estan mesclades i incorporen espais d'aprenentatge. Aquest ric teixit es visibilitza en actes com La Festa de la dansa o en els Festivals que organitzen anualment aquestes entitats al Modern o a l'espai públic.

A banda d'aquests nodes actius en la pràctica de la dansa cal destacar l'acollida de grups estables per part del Centre Cívic Jardins de la Pau amb joves que tenen ganes de portar a terme coreografies i espais de pràctica de dansa, relacionats amb el Kpop i altre tipus de danses urbanes.

Per edats de les persones usuàries d'activitats, la dansa interpel·la a un segment universal de ciutadania. La franja d'edat infantil està ubicada en accions formatives i extraescolars, la gent jove i adulta en el camp de les pràctiques, mentre que la gent gran està relacionada amb actes de difusió, balls de gent gran, i tallers terapèutics.

Com a punt fort del món de la dansa a la ciutat, cal esmentar l'àmplia oferta d'activitats, amb un públic molt diversificat i alhora amb moltes ganes de participar i col·laborar tant dels projectes ja existents com de nous. La intenció i vocació principal és l'element relacional i socialitzador.

La música moderna compta també amb un ric sotabosc de practicants. Tot i que la pandèmia de COVID19 ha modificat de forma substancial la pràctica musical per les restriccions imposades per evitar la seva propagació, els bucs d'assaig de La Capsa compten amb prop d'un centenar de projectes musicals que fan ús d'aquests espais ja sigui en règim de lloguer esporàdic o amb contractes estables d'ús, exactament 91 projectes musicals actius als bucs al 2021 amb 4.700 usos.

A banda d'això, altres projectes de música moderna compten amb espais propis d'assaig d'ús exclusiu. A banda d'això, creadors de música electrònica, músiques urbanes i cantautors, són perfils de projectes que no requereixen d'espais específics per portar a terme els seus projectes musicals.

El Centre Cívic Sant Jordi-Ribera Baixa impulsa, amb el suport de L'Escola, L'orquestra de barri, un espai de pràctica musical de base comunitària amb voluntat intergeneracional i que vol crear comunitat des de la pràctica musical sense requeriments tècnics previs.

Des del punt de vista de la música clàssica, quatre entitats musicals, s'han encarregat, amb el suport de l'Ajuntament, d'oferir formació i espais de pràctica instrumental i cant, així com la possibilitat de tocar en diferents conjunts instrumentals, com bandes, big bands, orquestres, conjunt de guitarres i corals. Són l'Associació Musical del Prat, la Unió Filharmònica del Prat, la Banda de Música del Prat de Llobregat i la Societat Coral Recreativa Lo Llobregat de les Flors. Totes elles compten amb un conveni nominatiu de suport a la seva activitat de pràctica musical.

Els darrers anys han sorgit també altres col·lectius en relació amb la pràctica musical com l'entitat Krestatum, grup de percussió de carrer, o bé el grup The Gospel Prat Project, una formació de cant espiritual negre que actualment té seu a Torre Balcells.

En el camp de la cultura popular és un espai important de pràctica cultural relacionada amb el calendari festiu i la cultura popular i tradicional. Cal destacar el paper d'Amics de la Sardana o d'entitats com Picacrestes del Prat així com les seccions musicals d'associacions com la colla de Diables del Prat, les colles geganteres, etc.

Pel que fa al teixit de practicants, al Prat actualment existeixen uns 10 grups de teatre en plena activitat tant de creació com de pràctiques, en aquest cas el referent i articulador d'aquests col·lectius és el Centre Cívic Sant Jordi-Ribera Baixa.

Alguns d'ells estan constituïts com a associacions i reben subvencions, és el cas d'ETC, La Nòria, mentre que d'altres són col·lectius formals com Prat a clown, En Off, o bé grups que formen part d'una entitat d'abast més ampli com el grup de la Cia. Lokas de l'Associació Frida Kahlo o la Cia. Sant Jordi Teatre dins de l'AAVV de Sant Jordi-Ribera Baixa...

Pel que fa al tipus d'acció escènica, la majoria de col·lectius són grups de practicants que treballen a partir de projectes escènics, generalment triant i adaptant textos (ETC, La Nòria...) tot i que en alguns casos són projectes i textos creats pels mateixos membres de l'entitat (Prat a Clown o bé en OFF).

La major part d'entitats i col·lectius escènics tenen la seva seu i els seus espais de pràctica i assaig en equipaments culturals públics de la ciutat, sobretot el Centre Cívic Sant Jordi-Ribera Baixa. Aquest centre impulsa projectes com Entre Bambolines de relació amb les entitats teatrals i des d'on articula projectes concrets per donar visibilitat a aquestes propostes i treballa de forma coordinada amb el Sistema d'Arts en Viu per acompanyar el treball amb aquests col·lectius a la ciutat.

Creació

El Teatre Kaddish desenvolupa una important feina quant al suport a la creació i les pràctiques i integra dins la seva estructura diferents grups i col·lectius o companyies amb més o menys autonomia i amb una activitat variable (Blue Legged, cia. Ella, Nozomi, etc). Aquesta entitat gestiona dues plantes del Centre d'Art Torre Muntadas on desenvolupa les diverses activitats que promou l'entitat i on també acull residències de projectes propis i acull també a companyies emergents de Barcelona per poder fer residències de creació. El Teatre Kaddish impulsa i promou espais per a la creació entre les persones que són sòcies de l'entitat a partir de convocatòries, processos de treball i projectes d'escenificació que queden recollit al conveni anual que signen amb l'Ajuntament.

En l'àmbit musical, el teixit de creadors és múltiple, alguns d'ells tenen una vocació professionalitzadora i altres es reconeixen en un espai de pràctica musical. La majoria estan connectats a La Capsa d'on impulsen projectes d'acompanyament i de visibilització i suport a aquests perfils de bandes musicals.

Des de 2019 s'està impulsant un mapa de la creació que vol aprofundir en una diagnosi rica que mostri la diversitat del teixit creatiu de la ciutat i contribueixi a fer un pla específic de treball per al teixit creatiu local.

Tot i això s'han arrencat durant el període 2019-2022 alguns projectes pilot de suport a projectes de creació en el camp de les arts en viu com el Projecte TFG's d'acompanyament a alumnat final de grau entre La Capsa, L'Escola i el Teatre L'Artesà o bé altres com La Moderna que volen facilitar recursos i espais per a la creació de peces per part del teixit local des de L'Artesà.

Resta pendent de definir una política i uns criteris de residències, stages i ajudes a la creació en els diversos equipaments i projectes de la ciutat.

L'àmbit de la creació és un dels reptes pendents per abordar en el Pla d'arts en Viu 2022-2026 i també a nivell de creació transdisciplinar amb /Unzip Arts Visuals.

Programació

Des de 2019, el Teatre L'Artesà és el node central del sistema d'Arts en viu a la ciutat esdevenint l'espai principal de programació professional d'arts en viu a la ciutat adreçat a diferents segments de públic i apropant diversitat de propostes i llenguatges artístics.

En l'àmbit de les programacions familiars, cal destacar La Xarxa d'espectacles infantils i juvenils del Prat, una entitat d'abast català amb seu a la ciutat, que compta amb un conveni amb l'Ajuntament per al desenvolupament de la programació familiar que es porta a terme al Teatre Modern i al Teatre L'Artesà amb una freqüència mensual de forma coordinada amb el Centre Cívic Sant Jordi-Ribera Baixa i el Centre Cívic Jardins de la Pau que desenvolupen accions quant a la programació d'espectacles familiars.

El Teatre Kaddish impulsa programacions d'arts en viu vinculades a processos de creació de membres de l'entitat o bé a propostes emergents en el camp del teatre.

La Capsa lidera l'àmbit de la programació professional i local de música moderna amb una programació regular i professional de més de 50 concerts l'any i el Cèntric programa cicles de música clàssica, noves músiques no amplificades i projeccions d'òpera reforçant el treball en el camp de la música clàssica.

Missió, Visió i els Objectius de Desenvolupament Sostenible 2030

Missió

El Sistema d'Arts en Viu treballa per millorar la qualitat de vida de les persones, garantint l'exercici dels drets culturals, afavorint el desenvolupament cultural al llarg de la vida i posant les condicions que afavoreixin una ciutadania conscient, lliure, crítica i feliç.

Aquest ecosistema afavoreix l'aprenentatge, la pràctica, l'experimentació i el gaudi de les arts en viu, tot contribuint a viure i compartir experiències vitals significatives, fruit del coneixement i de l'experiència compartida. El Sistema aposta per l'educació i l'aprenentatge com la peça clau i prioritària pel desenvolupament personal i social de la comunitat treballant per universalitzar els drets culturals.

El Sistema d'arts en viu és un servei públic liderat per l'Ajuntament del Prat que aglutina agents de naturalesa diversa que cooperen per vertebrar i donar coherència i sentit a les accions que es porten a terme a la ciutat en el camp de les arts en viu, buscant un desenvolupament harmonitzat, sostenible i inclusiu de les arts escèniques i la música a la ciutat.

En aquest sentit, el Sistema, igual que el Servei de Cultura treballa per

- Garantir el dret d'accés, de participació i pràctiques a la vida cultural.
- Promoure l'educació i l'aprenentatge com a eina pel desenvolupament personal i col·lectiu
- Posar les condicions que afavoreixin l'expressió de la creativitat en tota la seva dimensió i diversitat
- Enfortir la identitat col·lectiva a través del coneixement de la història i de la conservació i difusió del patrimoni material, immaterial i documental
- Treballar en clau d'equitat, remouvant els obstacles que impedeixen la lliure participació a la vida cultural
- Garantir la no discriminació i la igualtat de gènere
- Afavorir la diversitat cultural a través de les relacions, el diàleg i l'intercanvi cultural entre individus i col·lectius
- Promoure models de governança participada, així com promoure el bon govern des de la transparència i el treball amb indicadors i dades que contribueixin a la presa de decisions i a compartir de forma oberta la tasca realitzada.
- Garantir l'aportació de valors i continguts de les polítiques culturals en l'orientació i desplegament d'altres polítiques públiques, sobretot en aquelles que poden dificultar l'acompliment dels drets culturals (econòmiques, urbanístiques, socials...)
- Garantir l'ús col·lectiu i compartit de l'espai públic (físic i virtual), afavorint els valors de participació, democràcia, llibertat i solidaritat.

Visió

El Sistema d'arts en viu és un ecosistema format per nodes de naturalesa diversa que treballen, amb vocació pública, generant contextos d'aprenentatge, creació, pràctica, d'expressió i gaudi de les arts en viu a la ciutat.

Tot i ser un programa vertebrador, la ciutadania –entesa individual i col·lectivament- és l'objectiu i la raó principal del Sistema. En aquest sentit, el treball per l'exercici de ple dret dels drets culturals de tota la ciutadania és l'eix sobre el qual es pivota l'acció del Sistema garantint l'accés i el desenvolupament dels processos personals i/o col·lectius encaminats a l'aprenentatge, l'expressió, la pràctica, la creació, el gaudi de les arts en viu.

El sistema es defineix a partir d'una concepció de la cultura i l'expressió artística amb una càrrega transformadora a partir del treball cos a cos, de proximitat i a escala humana.

L'equitat, la qualitat, l'eficiència, la transparència, la coherència i la professionalitat

Objectius de Desenvolupament sostenible 2030



La cultura és una eina clau per al benestar personal i l'accés i la pràctica cultural contribueixen a la nostra salut mental i física.



Defensem una educació inclusiva, equitativa, de qualitat que promou oportunitats d'aprenentatge durant la vida per a totes les persones.



Treballem per remoure els obstacles que impedeixen l'accés en igualtat de condicions a la vida cultural en un sentit ampli, tot garantint la no discriminació i la igualtat de gènere en tota acció, superant estereotips sexistes i visibilitzant la diversitat sexual en allò que portem a terme



Vetllem per garantir treballs dignes, inclusius i equitatius, acompanyem el teixit creatiu amb voluntat professionalitzadora i respectem els drets de les persones treballadores.



Apostem per la innovació metodològica i pràctica en l'àmbit artístic tot esdevenint una unitat facilitadora per a la recerca, la creació de coneixements artístics i la capacitació. A més impulsem una cultura creativa i sostenible que aposta per la col·laboració, la innovació, el risc i la qualitat dels projectes.



El Sistema treballa per millorar la vida de la ciutadania tot remonent els obstacles que impedeixin l'exercici dels drets culturals. La participació i la inclusió són dos elements tractors del Sistema. El sistema assegura i reconeix la diversitat, treballa per totes les persones que conformen la comunitat sense cap mena d'excepció i vetlla per que tothom pugui participar i contribuir des de la seva singularitat i gaudir de la vida cultural de la ciutat.



Som conscients que formem part d'un ecosistema cultural ric i divers, format per moltes identitats anomenat ciutat. Reconeixem la ciutat com el nostre marc i motor de treball. Treballem en xarxa, des de la proximitat, cos a cos i a una escala humana. Treballem amb complexitats i amb material sensible. Ens relacionem amb carinyo, confiança, respecte i bon humor.



Compartim una cultura creativa i sostenible en la gestió que aposta per no comprometre la capacitat de generacions futures amb una gestió responsable dels recursos, basada en la producció i el consum sostenible i de proximitat i tenint cura del Medi Ambient.



Som una organització oberta, amb la resta d'institucions i amb la ciutadania; Compartim la informació, construïm i aprenem de la nostra acció de forma col·laborativa. Creiem en una administració pública que situa la ciutadania al centre de la seva acció i sacsegem les estructures de govern desbordant la institució des de la construcció de nous models relacionals i de treball; promovem l'accés a la informació i el coneixement i impulsem la cultura de la pau.

Objectius generals del període

Per al període 2023-2026 mantenim els reptes que es van dibuixar i consensuar ja al 2016 donat que és pertinent reforçar aquesta aposta:

- Considerar la formació escènica i musical com a una prioritat estratègica
- Potenciar i qualificar els processos de creació i producció local en arts en viu
- Oferir una programació escènica i musical estable, diversificada i de qualitat
- Promoure la màxima participació de la ciutadania en les pràctiques escèniques i musicals de la ciutat
- Promoure la interacció i cooperació entre els agents escènics i musicals i redefinir el paper de l'Ajuntament
- Treballar en xarxa, de forma oberta i col·laborativa

Dels objectius acordats eliminem el que feia referència a la millora de les infraestructures escèniques i musicals donat que aquest objectiu estava consensuat abans la recuperació del Teatre L'Artesà i, actualment, les infraestructures de ciutat estan, en general, ben dotades.

Per al període 2023-2026 posarem l'accent en els àmbits de suport a la creació que és el que menys s'ha abordat en el primer període, la consolidació de les pràctiques, en consolidar el model de governança del Sistema i en l'aposta per la transdisciplinarietat en el treball artístic.

Àmbits de treball

Educació

Ja al 2016 els eixos estratègics van fixar l'Educació com la prioritat estratègica del Sistema i en aquest nou període 2023-2026, aquesta línia segueix sent la principal aposta pels valors Intrínsecs que comporta:

- Creixement i benestar personal. La formació, comporta processos de millora i desenvolupament personal, que tenen repercussions positives en els altres àmbits de la vida de les persones.
- Socialització i inclusió en les comunitats. Quan la formació es planteja amb metodologies de treball en grup, de compartir els aprenentatges, etc., comporta un valor afegit en l'àmbit relacional i de socialització en comunitats diverses de la ciutat.
- Un camp de cultiu per a la creació. L'única base motriu per a la producció de continguts o de significats és el coneixement. La formació no cal que porti annexada l'obligació de la creació, però n'és una palanca i una motivació.
- Predisposició cap a la participació i el gaudi. L'aprenentatge és una força tractora per a la pràctica i el gaudi de les arts en viu des d'altres àmbits fora del formatiu.

L'aprenentatge esdevé una via d'accés al món artístic i cultural que es connecta amb un teixit de processos, relacions i propostes que permeten un desenvolupament personal i la construcció de comunitats.

Al llarg d'aquests 4 primers anys la ciutat ha fet una aposta clara per l'educació, tant amb la consolidació del programa Interseccions: Educació – Cultura- Comunitat, com amb L'Escola d'Arts en Viu, amb la implementació del programa Camins Vius i amb el disseny d'oportunitats formatives a la ciutat per a totes les franges d'edat vinculades a l'Oferta Formativa però també des d'entitats, acadèmies, col·lectius.

L'Educació suposa un 41% de l'esforç econòmic del Sistema i al 2019 va registrar uns 31.000 usos. Les restriccions per la pandèmia dels darrers dos anys no ens permeten tenir lectures més fiables però sí que l'abast sobre el total d'accions ascendeix a més d'un 35 % sobre el total de l'activitat registrada. A aquest percentatge cal sumar-hi les accions formatives d'entitats i acadèmies de dansa.

A banda d'això, l'acció d'aquest àmbit s'adreça a segments ben diversos de ciutadania. Tret dels projectes com Camins Vius i Interseccions molt adreçats a infants i joves escolaritzats, la resta d'accions educatives (L'Escola d'Arts en Viu, Centres Cívics, Teatre Kaddish) s'adrecen a segments ben diversos de ciutadania, abordant un treball en tots els àmbits de la vida i universalitzant les oportunitats d'aprenentatge.

En aquest període 2019-2022, L'impuls de L'Escola d'Arts en Viu en els camps del teatre i la dansa ha contribuït a equilibrar lleugerament l'oferta formativa de llarga durada de les diverses disciplines d'Arts en Viu. De la mateixa forma, la consolidació dels 14 projectes de llarga durada de teatre, dansa i entreinstruments (música) en centres educatius ha contribuït a estendre l'educació artística dins del sistema educatiu reglat.

Mesures

- Construir, estendre i universalitzar un model d'educació artística transdisciplinar, al llarg de la vida i adreçat a la ciutadania, incloent els centres educatius.
- Desplegar una línia de treball per la inclusió amb L'Escola d'Arts en Viu que afavoreixi la l'accés a la cultura i la incorporació de tota la ciutadania a l'aprenentatge i la pràctica artística.
- Seguir garantint l'accés a l'educació artística a persones amb diversitat funcional, tant amb la figura de vetlladores que facilitin la seva plena participació, com amb propostes formatives adreçades a aquests col·lectius específics.
- Consolidar la intervenció de Camins Vius als centres educatius de la ciutat, tot treballant per reforçar el treball en l'etapa de secundària
- Obrir el treball de Camins Vius i Interseccions tot implicant i generant complicitats amb la comunitat educativa i desbordant a la ciutat.
- Millorar la connexió i relacions entre els projectes d'Interseccions i Camins Vius, quant a models i continguts
- Impulsar mecanismes d'avaluació que permetin analitzar l'impacte del projecte de Camins Vius.
- Coordinar les accions formatives de ciutat tot cercant l'equilibri de propostes, la coherència i la sostenibilitat
- Crear un sistema d'indicadors de les accions formatives desenvolupades a la ciutat per altres agents incorporant-les a les lectures del Sistema i tenint una mirada de l'abast de l'acció formativa a la ciutat.
- Posar les bases per poder crear una formació reglada vinculada a les arts en viu (producció, sonorització, etc)

Mediació i comunitat

La Mediació és una metodologia de treball cabdal per assolir la missió que pretén el Sistema d'Arts en Viu i travessa els diversos àmbits en què ordenem l'acció i connecta el treball dels diferents nodes i agents. De fet, la idea d'un ecosistema a la ciutat és en sí un dispositiu de mediació de primer ordre.

Entenem la cultura com un bé comú que contribueix a millorar la qualitat de vida de les persones i a construir una ciutadania conscient, crítica, lliure i feliç i, des d'aquesta concepció, la mediació experimenta, cerca i pilota noves metodologies relacionals amb el ciutadà.

Una cultura transformadora requereix un treball humà capaç de connectar les expressions artístiques amb la ciutadania a través de processos, projectes, relacions i experiències vitals significatives que contribueixin al canvi, a la millora i a l'emancipació.

La mediació permea als diversos àmbits d'aquest pla 2023-2026 i pot modificar també l'estructura institucional dels projectes cercant adequar l'organització al seu context en una relació dinàmica, bidireccional i canviant.

Durant aquests 4 anys de treball els espais de mediació i comunitat s'han anat creant i reconeixent d'entre les moltes pràctiques que ja es portaven a terme a la ciutat, resignificant-les i reconeixent-les com processos de mediació i impulsant noves connexions entre agents i comunitats diverses. El treball relacional, de proximitat i comunitari ha estat una aposta del Servei de Cultura des de tots els programes i equipaments que han teixit riques xarxes i comunitats al voltat d'interessos comuns, veïnatges, etc.

Tot i que en dades només esdevingui el 3% del total de l'acció del Sistema, la Mediació és una metodologia de treball que travessa tots els projectes culturals i tots els àmbits de treball: educació, pràctiques, programació expandida, etc.

D'entre els projectes impulsats i consolidats en aquest període podem desatacar L'Orquestra de Barri, un espai de pràctiques i relació promogut pel CC Sant Jordi Ribera Baixa i L'Escola d'Arts en Viu. El procés de La Nit en Dansa impulsat pel Centre Cívic Jardins de la Pau, el projecte Stalkers de curadoria amb joves de projectes d'arts en viu en coordinació amb més municipis de Catalunya i l'experiència Apuntador@s impulsada pel CC Palmira Domènech en col·laboració amb el Teatre L'Artesà que afavoreix la vivència plena de les Arts en Viu entre el col·lectiu de gent gran.

Mesures

- Formar l'equip professional que treballa al Servei de Cultura per compartir mirades i també metodologies de treball de la mediació cultural i artística que contribueixen a la millora en el treball amb les comunitats i el fet artístic.
- Generar un dispositiu de treball compartit entre els diversos nodes d'Arts en Viu del Servei de Cultura per compartir mirades i processos de forma més estable i potent.

- Generar espais de treball amb Joventut i Acció Social per abordar processos de forma compartida amb comunitats específiques i treballant per la inclusió de tota la ciutadania i la universalització dels drets culturals al Prat.
- Blindar la dedicació de les professionals per garantir espais de treball cos a cos
- Treballar per tal que la ciutadania pugui transitar entre l'aprenentatge, la pràctica, la creació i el gaudi, contribuint a viure experiències vitals significatives

Pràctiques

Tocar un instrument, cantar, ballar, rapejar o fer teatre... Hi ha un munt d'activitats que fem sols o en grup, amb l'únic objectiu de gaudir-ne, lluny d'objectius pedagògics, sense tenir necessàriament una consciència artística o sense buscar una determinada transcendència. Una bona part d'aquestes pràctiques tenen relació amb l'àmbit de la cultura popular i són pràctiques connectades amb la representació, el calendari festiu i que tenen una càrrega etnogràfica indissociable de la dimensió escènica.

Com sigui, són pràctiques que contribueixen al creixement personal, tenen una càrrega relacional molt potent i esdevenen espais d'identitat i diversitat cultural de cabdal importància en la construcció d'una base cultural en la ciutadania. El desenvolupament de pràctiques culturals enriqueix personalment i articula socialment una comunitat.

El teixit i la diversitat de les pràctiques artístiques escapa sovint a les polítiques culturals i al treball institucional perquè s'esdevenen en espais molt diversos, poc mediats o programats i, de fet, la seva pròpia naturalesa fa que gairebé sembli una contradicció voler-les organitzar.

Una "pelea de gallos" en un parc, una trobada social en què es balla, tocar la guitarra a casa... Tot i aquesta dificultat en el reconeixement de les pràctiques, cal treballar per visibilitzar, mediar, acompanyar en la mesura que sigui necessari perquè és en aquests espais on es garanteixen els plens drets culturals de la ciutadania.

En aquest àmbit han de jugar un paper clau:

- Els centres de proximitat, tant acollint propostes de la ciutadania com a l'hora de detectar col·lectius i impulsar pràctiques col·lectives adreçades a persones diverses i proposar-ne de noves.
- Les colles de cultura popular i grups vinculats al calendari festiu: gegants músics de diables, dansaries... que centralitzen tota una vessant de pràctiques a l'espai públic.
- Les AMPA i AFA generen espais i oportunitats per a les pràctiques artístiques entre infants i persones joves.
- Les acadèmies, entitats i centres privats molt vinculats a la dansa també ajuden a fer gran la xarxa de persones practicants des de la pràctica setmanal en grup.
- El paper de les Arts en Viu i els col·lectius en les accions del calendari festiu de la ciutat.

En el període 2018-2022 els practicants i les pràctiques han suposat un 25% del total de l'acció del Sistema d'Arts en Viu. És doncs un àmbit amb un pes important quant a l'impacte ciutadà que cal seguir cultivant i impulsant. També és cert que el període pandèmic ha condicionat molt les possibilitats d'acció, trobada i pràctica artística, en aquest sentit, cal redoblar esforços per poder recuperar el dinamisme i l'àmplia participació de la ciutadania en les pràctiques artístiques de forma quotidiana.

Mesures

- Generar un sistema d'informació i avaluació que reculli les pràctiques escèniques i musicals de la ciutat permetent conèixer el seu funcionament i donant visibilitat des del Sistema.
- Crear uns criteris clars i compartits per abordar el desenvolupament de pràctiques escèniques i musicals als equipaments culturals de la ciutat en el marc de la creació d'un ordenança d'usos d'espais.

- Acompanyar les pràctiques per donar resposta -en la mesura del que sigui possible- a les seves necessitats i per connectar-les a iniciatives i experiències que els facilitin ampliar l'impacte personal i col·lectiu.
 - Cedint espais per a la pràctica escènica, musical o de dansa
 - Visibilitzant i donant suport a la presència d'aquestes pràctiques
 - Garantint participació i accés a pràctiques artístiques organitzades o no per l'Ajuntament
- Donar visibilitat als col·lectius de practicants de la ciutat com un teixit ric, dinàmic i enriquidor que contribueix a la cohesió social i construeix comunitat.

Suport a la creació

Entenem la creació com un procés que porta una idea a la seva materialització, entenent doncs els projectes que tenen com a finalitat produir una peça, un procés, una acció, una reflexió, investigació o una proposta en el camp de les arts en viu.

Entenem per creador un agent individual o col·lectiu que viu al Prat o hi desenvolupa la seva activitat creativa i participa en alguna o en totes les fases d'un procés de creació sigui quina sigui la seva disciplina artística.

El Sistema ha de posar les condicions i donar suport, per tal de potenciar o qualificar aquests processos, i en definitiva, el resultat que aconseguixin.

Entendrem per "potenciar" afavorir el creixement numèric de les propostes i els projectes, i per "qualificar" millorar les condicions de treball i desenvolupament, afavorir els contactes i connexions dins i fora del sector, tenir més mitjans i més recursos... sense que això representi cap mena de valoració comparativa amb presumptes cànons ni estàndards.

El Suport a la creació

- Té la capacitat de crear relats i imaginaris compartits, i ser un element capaç de transformar la realitat i mostrar-la amb altres ulls. Contribueix a viure experiències vitals significatives
- Pot esdevenir una etapa que segueix al període formatiu d'algunes persones i que pot, fins i tot, professionalitzar a algunes.
- Ofereix a la ciutadania oportunitats de desenvolupar processos de creació i producció, tant a nivell amateur com a nivell professional, ja que ambdues tenen valor públic i són factors imprescindibles en el Sistema.

Durant el període 2018-2022, el suport a la creació s'ha centrat en activar el mapa de la creació com un pas previ per definir un treball transdisciplinar amb la comunitat creativa local. En aquest sentit, s'ha pausat el desplegament d'accions per tal de poder treballar en base a una diagnosi clara i compartida per part de tots els agents implicats.

En el període, el Suport a la creació ha suposat un 7% sobre el total d'accions del sistema. Sobretot són processos i accions relacionades amb projectes pilot de suport a la Creació: L'acompanyament a alumnat de Treballs finals de grau artístic com un projecte impulsat per L'Artesà, L'Escola, La Capsa i el Cèntric que vol ajudar a l'alumnat de graus artístics en el seu pas de la formació a la creació tot aportant recursos i acompanyament en aquesta darrera etapa acadèmica i posar-los en contacte amb altres creadors joves de la ciutat.

La Moderna com a dispositiu promogut per L'artesà per donar suport a la formalització de projectes escènics per part de creadors de la ciutat

Mesures

- Impulsar un programa articulador transdisciplinar de ciutat que permeti integrar-nos a l dispositiu /UNZIP Arts Visuals per acompanyar el teixit creatiu i contribuir al seu ple desenvolupament.

- Finalitzar el Mapa de la Creació i extreure informació i coneixements rellevants que permetin avançar en el treball amb el teixit creatiu.
- Obrir espais per a la formació continuada del teixit artístic local
- Impulsar espais i processos que contribueixin a bastir una comunitat creativa local.
- Consolidar el projecte d'acompanyament als TFG i el Primer Acte com a dispositiu per donar continuïtat als creadors fent un primer pas en el món de la creació.
- Crear un protocol de residències artístiques que afavoreixi l'accés a espais i recursos per a la creació local de forma prioritària i aconseguint una connexió i retorn social efectiu
- Comptar amb figures facilitadores i acompanyants en tots els processos de creació que reben suport des del Sistema.
- Impulsar una convocatòria oberta amb ajuts a la creació en el marc del nou programa transdisciplinar de suport a la creació

Programació

La programació és una eina cabdal al servei del Sistema d'Arts en Viu en tant que és un element disparador per obrir reflexions, espais de diàleg i abordar diverses temàtiques rellevants que ajudin a posar qüestions socials a debat. És una eina compartida pels diversos projectes culturals públics que integren el Sistema.

Cal tenir present que l'assistència a un espectacle esdevé un primer estadi per la participació en la vida cultural de la comunitat amb propostes inclusives, obertes i que busquen donar resposta a les expectatives de la ciutadania.

La difusió contribueix a viure experiències vitals significatives que ens connecten a la realitat des d'una mirada artística i ens ajuden a construir una mirada crítica i més emancipada.

Cal tenir en compte també que la presentació d'un espectacle suposa la confrontació d'un procés de creació amb un públic, un acte de comunicació en temps real i una interacció travessada per una dimensió artística.

És en la programació en què es troben de forma més clara la política cultural i el mercat. Les programacions estan condicionades per un mercat de les arts escèniques i uns circuits més i menys comercials que condicionen les programacions, creen tendències i són un actor que determina la configuració d'una temporada d'arts en viu i altera la correspondència entre el valor i el preu: propostes en gira, propostes a Barcelona, modes com els musicals, llenguatges i temàtiques dominants, etc.

El Sistema d'Arts en Viu ha de portar a terme una programació artística diversa i de qualitat, oberta, inclusiva, distribuïda a la ciutat, adreçada a diversos segments de públic i capaç d'equilibrar tensions:

- Entre allò més comercial i popular i allò més independent, emergent i alternatiu
- Entre allò local i allò global
- Entre la tradició i innovació
- Entre propostes més compromeses i propostes més basades en l'entreteniment/goaudi

La programació suposa entre un 27 i un 30% del total d'accions del Sistema d'Arts en Viu. Si analitzem en clau econòmica, aquest percentatge davalla al 20% aproximadament tot i que aquests anys les dades es veuen força alterades per la pandèmica COVID19.

Durant el període anterior s'ha aconseguit generar una confiança amb els públics locals que podrien accedir a les produccions de qualitat i mostra d'això són les altes xifres d'ocupació registrades durant el període.

A banda d'això, tot i que un 90% del públic assistent és del Prat, existeix una percepció que en la programació professional assisteix molta gent de fora del municipi. Aquesta percepció que no es connecta amb les dades de què disposem, genera una visió entre una part de la ciutadania que cal treballar.

Mesures

- Garantir l'accés a una programació d'arts en viu diversa, oberta i inclusiva, que pugui satisfer les expectatives dels diferents graus de coneixement i diversitat de llenguatges artístics.
- Coordinar les programacions entre els diversos projectes culturals de ciutat que porten a terme accions de programació.
- Crear confiança i seguretat en el públic de que podrà accedir a produccions de qualitat a la seva ciutat.
- Apostar per la contemporaneïtat i les propostes emergents connectades a la ciutat i treballades des de mediació per garantir l'accessibilitat a aquestes propostes per part d'amplis segments de la ciutadania.
- Buscar l'equilibri entre el risc i l'interès popular atenent sempre a la recerca de la màxima qualitat possible en tots dos plantejaments.
- Ampliar la programació a diversos espais, inclòs l'espai públic, desbordant la idea de projecte d'edifici per fer un projecte cultural de ciutat.
- Seguir treballant amb una política de preus que garanteixi l'accessibilitat als diversos col·lectius ciutadans.

Infraestructures

La ciutat compta amb infraestructures per acollir qualsevol tipus d'activitat d'arts en viu i estan ben distribuïdes a la ciutat.

Cal poder distingir els diversos espais en funció de 3 variables:

- segons el grau d'especialització i polivalència dels espais. Dotació tècnica i material que condiciona i predetermina l'ús de l'espai.
- segons el tipus d'acció que poden acollir. Educativa, de pràctiques, de creació, mediació o difusió
- segons el grau d'autonomia en l'ús que poden oferir. Espais que poden tenir un ús autònom, altres que tenen requeriments de conducció i/o tècnics per a la seva utilització.

Totes aquestes variables determinen les possibilitats d'ús d'aquests espais per facilitar l'accés a la ciutadania, entitats, col·lectius i serveis municipals.

La posada en marxa del Teatre L'Artesà ha contribuït a consolidar una xarxa d'equipaments culturals que, des de diferents especialitzacions i dotacions, contribueixen a desplegar i a acollir l'acció del Sistema a la ciutat.

En aquest sentit, la Xarxa d'espais compta amb tres febleses:

- La manca d'un sistema de manteniment escenotècnic especialitzat que garanteixi la conservació i reposició de materials tècnics.
- La manca d'actualització d'algun dels recintes. Sobretot del Modern i del Centre Cívic Jardins de la Pau.
- L'alta demanda d'ús d'aquests espais per part d'entitats culturals en horaris de tarda i vespre, l'alta demanda per part de departaments municipals que hi volen fer activitats i la limitació de recursos per donar-hi resposta: infraestructurals, humans, econòmics, tècnics.

L'Ajuntament és el principal proveïdor d'infraestructures als agents escènics i musicals de la ciutat i aquestes són un factor clau per al desplegament de les arts en viu a la ciutat donat l'alt ús d'aquests espais per part de practicants, entitats culturals, alumnes en formació, assistents a activitats, públics, etc.

L'espai públic ha de ser considerat també com a infraestructura cultural perquè és l'espai en què es desenvolupen un gran nombre d'activitats, sobretot les de cultura popular. En aquest sentit cal garantir les dotacions tècniques i de producció necessàries per fer front, en les millors condicions, a aquestes accions a l'espai públic en coordinació amb els diversos serveis municipals implicats.

Mesures

- Crear un contracte de manteniment escenotècnic que depèn de brigada escènica i es formalitza i segueix de forma compartida amb MISU
- Adequació del Modern per facilitar un ús autònom de l'espai i millorar la dotació escenotècnica d'aquest espai

- Consolidar el paper de la Brigada escènica com a dispositiu de coordinació i treball conjunt en el manteniment preventiu, el seguiment de les instal·lacions escenotècniques i el model de producció de les activitats dels diversos nodes del Sistema.
- Vetllar pel preservar la presència de les arts en viu a l'Espai públic garantint les millors condicions per al desenvolupament de les accions.
- Adequar els espais d'acollida de les diverses seus de L'Escola d'Arts en Viu

Governança

Arts en Viu és un ecosistema format per agents de naturalesa diversa que treballen amb vocació pública i que interactuen per assolir un desenvolupament sostenible i harmonitzat de les arts en viu a la ciutat.

Considerem agents tota aquella persona, ens o instància que exerceixi una acció proactiva en algun dels àmbits de les Arts en Viu i ho fa amb vocació pública (entenent-ho com a activitat oberta a la ciutadania, i que transcendeixi a la pura activitat comercial), de forma situada en el context local, tot assumint la missió i els objectius del Sistema.

Dins d'arts en Viu podem trobar diferents tipus d'agents: projectes municipals, món associatiu, sector professional, privat comercial i ciutadania interessada.

L'Ajuntament és el principal agent de la ciutat per moltes raons: per tradició, per disponibilitat de recursos, per volum d'accions... però principalment perquè té assumida l'obligació de garantir l'accés a la cultura de la ciutadania, entesa com un servei públic, i des del principi d'igualtat d'oportunitats, tot garantint l'exercici dels drets culturals entre la ciutadania.

El Sistema ha de dotar-se d'un model de governança propi, capaç de donar resposta als diversos agents i a les possibilitats d'implicació i de treball en el Sistema, creant espais efectius i sostenibles de treball en clau comuna, basats en la confiança, la complicitat i la cooperació.

Durant el període 2018-2022, tant el context pandèmic com la posada en marxa del Teatre L'Artesà han dificultat crear i consolidar els espais de treball compartit amb els diversos nodes municipals i també trobar espais comuns amb agents de naturalesa diversa.

A banda d'aquesta dimensió deliberativa, el Sistema d'Arts en Viu, com a servei públic, ha d'impulsar un model de governança basat en la participació, la col·laboració, la transparència, les dades obertes i la rendició de comptes a la ciutadania.

Mesures

- Crear espais de coordinació sostenibles, de confiança entre els nodes i de reconeixement com a part d'una xarxa amb projecte comú
- Consolidar un espai de governança amb les entitats amb conveni basat en la col·laboració i la deliberació entorn de les prioritats estratègiques del Sistema.
- Crear un sistema d'indicadors globals que recullin l'acció municipal i l'acció que es porta a terme a la ciutat en el camp de les arts en viu
- Posar a l'abast les dades i indicadors per facilitar l'accés a la informació i les dades obertes per part de la ciutadania com a exercici de transparència.
- Construir un model de relació amb la ciutadania tot impulsant un model de gestió relacional.
- Consolidar una institució que posa la ciutadania al centre i s'organitza des d'aquest principi

- Fer el pas a E3 amb la Generalitat de Catalunya que permeti superar el model de relació amb l'administració impulsant i desenvolupant un projecte d'arts en viu de ciutat amb un suport econòmic de la Generalitat.

Model de gestió

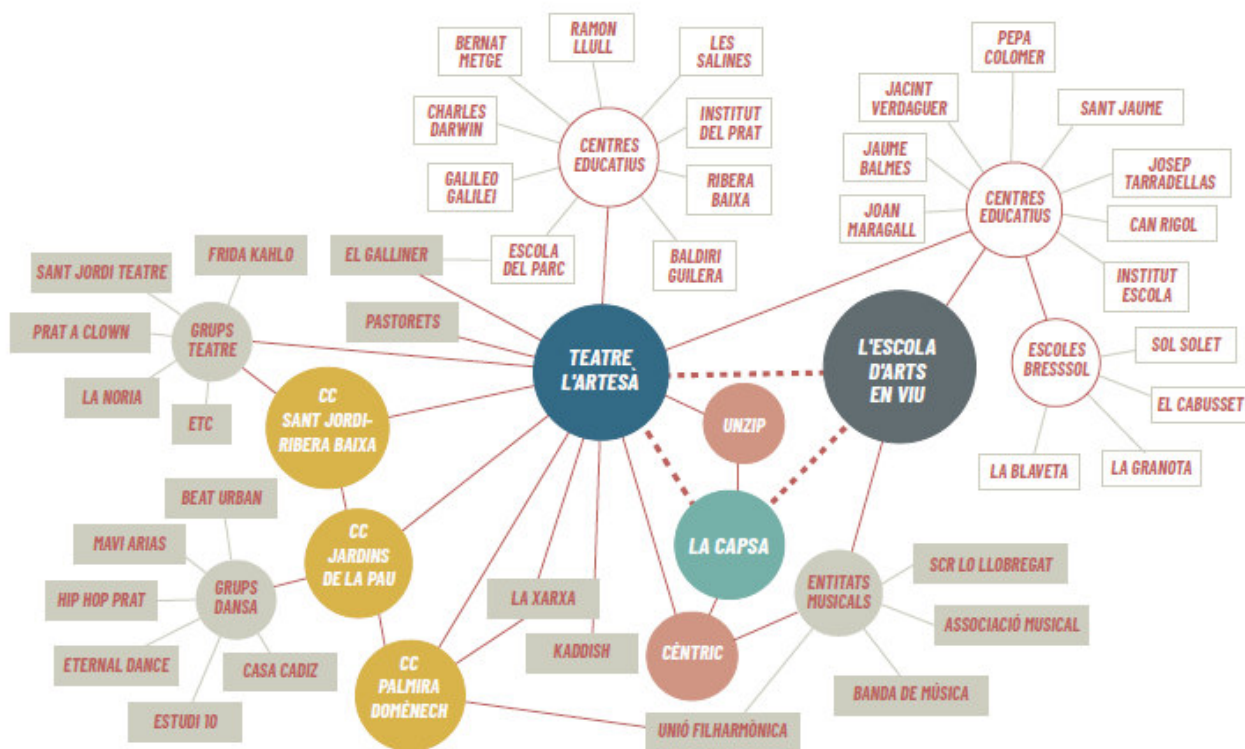
El Sistema d'Arts en Viu és un projecte públic de l'Ajuntament del Prat de Llobregat, depèn orgànicament del Servei de Cultura qui lidera i impulsa el desplegament del pla director, els pressupostos anuals, aporta els recursos necessaris per al seu desplegament així com el lideratge que garanteixi el bon funcionament tot assegurant l'encaix del Sistema en la política cultural de la ciutat.

Com ja s'ha situat, el Sistema d'arts en Viu aglutina agents de naturalesa diversa que cooperen per vertebrar i donar coherència i sentit a les accions que es porten a terme a la ciutat en el camp de les arts en viu, buscant un desenvolupament harmonitzat, sostenible i inclusiu de les arts escèniques i la música.

La dimensió municipal assumeix un percentatge molt alt sobre el total de les accions que s'esdevenen a la ciutat i, per tant, també el lideratge i l'impuls de la coordinació garantint la concepció de servei públic.

Els nodes s'impliquen o prenen part del Sistema establint diferents models i graus de relacions que no són comparables ni simètrics si no que responen a un criteri d'equitat segons l'acció que volen desenvolupar. No podem comparar els compromisos a què s'arriben amb els centres educatius per prendre part d'Interseccions o de Camins Vius que al model de relació amb una entitat que té la seva seu a un centre cívic o que disposa d'un conveni anual i l'ús d'un espai municipal.

De la mateixa forma existeixen models de relació que es formalitzen de formes molt diferents: convenis, subvencions en règim competitiu, acords de col·laboració per projectes concrets, contractes... Cada projecte, en funció de la seva naturalesa i en funció de l'objectiu a assolir i la forma de fer-ho ha de trobar el model de gestió i relació més adient. En aquest sentit és indispensable una permeabilitat en la gestió que ens permeti adequar les estructures institucionals per facilitar el desplegament de projectes.



El model de gestió del Sistema d'Arts en Viu es sustenta sobre els valors de servei públic que orienten la gestió:

- **Participació activa.** El sistema d'Arts en Viu ha de comptar amb espais de participació que afavoreixin la comunicació, consulta, informació, diàleg i decisió entorn del desenvolupament del projecte cultural. La participació activa d'agents diversos és un element clau per a l'enriquiment del projecte cultural i aquesta participació ha de ser orgànica, constant, equitativa i prioritària.
- **Gestió responsable de recursos.** Compartim una cultura creativa i sostenible en la gestió que aposta per no comprometre la capacitat de generacions futures amb una gestió responsable dels recursos, basada en la producció i el consum sostenible i de proximitat, tenint cura del Medi Ambient i sent curosos i proporcionals amb els esforços i recursos que esmercem en el desplegament dels projectes.
- **Treball col·laboratiu i en xarxa.** Apostem per un treball sistèmic, som una organització oberta, amb la resta d'agents i amb la ciutadania; Compartim la informació, construïm i aprenem de la nostra acció de forma col·laborativa
- **Aposta per la innovació i la creativitat en la gestió.** Apostem per una cultura creativa i sostenible que defensa la cooperació, la innovació, el risc i la qualitat dels projectes. Treballem en obert, de forma transparent, compartint la informació i aprenent i construïnt de forma col·laborativa.
- **Una administració que posa la ciutadania al centre de la seva acció** i, des d'aquesta ordenació, crea estructures capaces de donar resposta efectiva i real a les persones.

Sacsegem les estructures de govern desbordant la institució des de la construcció de nous models relacionals i de treball

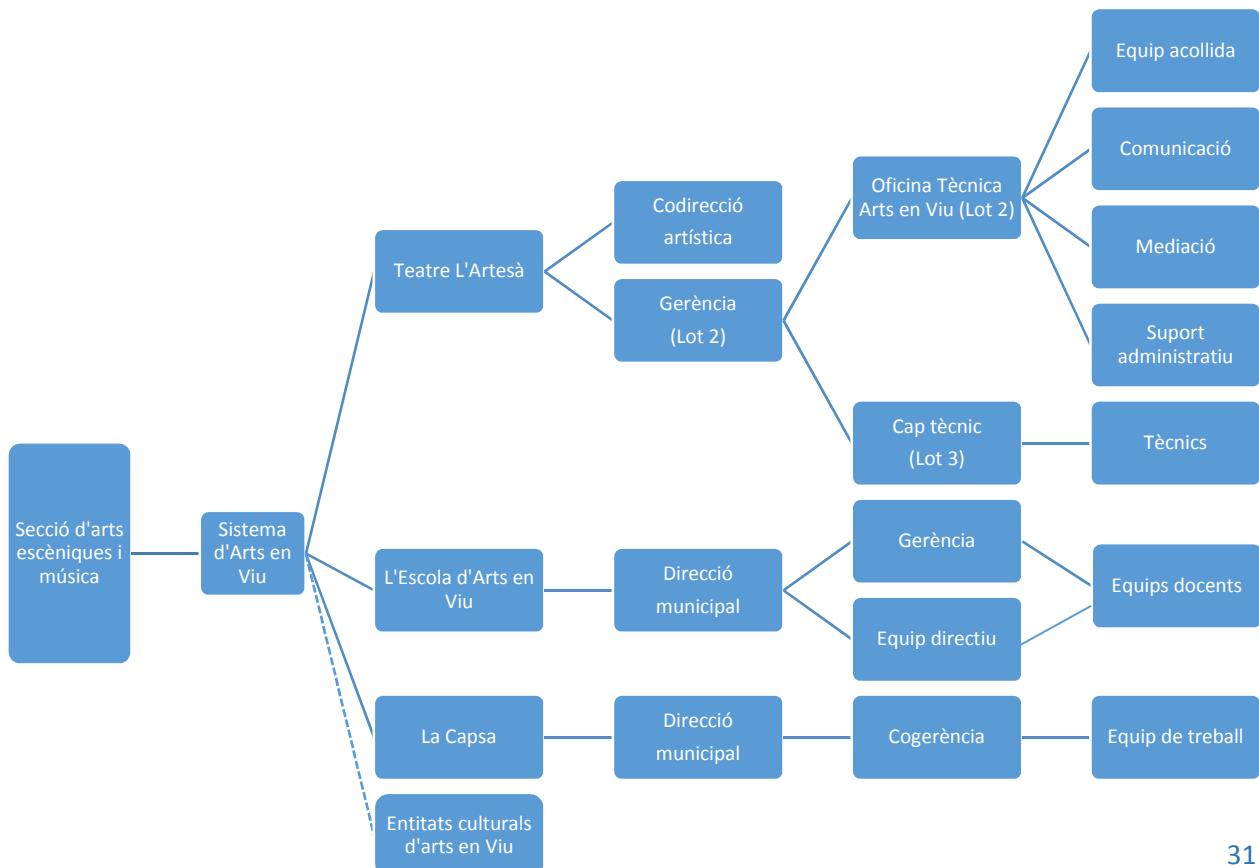
- **Una metodologia compartida de planificació, gestió i avaluació dels projectes culturals.** Treballem amb una metodologia construïda pel Servei de Cultura al llarg del temps, un seguit de metodologies i eines compartides per a la gestió dels projectes que ens ajuda a planificar de forma estratègica, a treballar amb dades i seguir criteris compartits que afavoreixen lectures de les polítiques culturals que es despleguen a la ciutat.

Ja des de la seva formalització al 2019 es va dibuixar una estructura de gestió que, sota el concepte *Oficina tècnica*, dotava de recursos i encàrrec al Teatre L'Artesà, com a node principal, d'assumir el lideratge i coordinació del Sistema d'Arts en Viu. Des de 2019, els projectes municipals del Sistema responen a una estructura similar

Tant La Capsa com L'Escola d'Arts en Viu compten amb una direcció que forma part de la plantilla de personal municipal i compten amb un contracte de serveis per al desplegament dels respectius projectes culturals amb una dotació de recursos humans, recursos econòmics i un projecte cultural definit a desplegar en quatre anys.

En el cas del Teatre L'Artesà, per la seva singularitat, el model compta amb una direcció artística triada per concurs i renovable de forma periòdica, un equip de treball que treballa per la gestió de L'Artesà alhora que pel desplegament del Sistema d'Arts en Viu i un tercer lot que assumeix els serveis tècnics del Teatre L'Artesà i la brigada escènica amb una mirada de ciutat.

Organigrama dels projectes municipals del Sistema d'Arts en Viu



Funcions de l'Oficina Tècnica

L'Oficina tècnica del SAVEP és un dispositiu que té una doble funció, per una banda ser un actiu articulador del sistema d'arts en Viu de la ciutat i, per una altra, el treball pel ple desenvolupament del projecte cultural del Teatre L'Artesà.

Funcions directives

- Desplegar el pla Director del Sistema d'Arts en Viu 2022-2026
- Tenir una mirada oberta i contextualitzada a la ciutat que afavoreixi el desplegament del Sistema d'Arts en viu incorporant agents diversos que vulguin treballar amb vocació pública
- Dissenyar i fer el seguiment dels diversos contractes de serveis que permeten el desplegament dels projectes culturals del Teatre L'Artesà, L'Escola i La Capsa
- Dirigir la redacció, planificació, execució i avaluació dels Plans de Gestió dels diversos equipaments
- Fer el seguiment pressupostari dels diversos contractes, partides municipals i projectes culturals
- Establir espais i canals fluïts i estables de coordinació entre els diversos nodes d'Arts en Viu
- Treballar de forma coordinada amb la resta de nodes del Sistema d'Arts en Viu promovent projectes creuats o en relació que activin i promoguin una ciutadania cultural activa
- Articular sistemes de connexió d'Arts en Viu amb Interseccions, amb les Seccions de Mediació Cultural, Acció Cultural i Cultura popular i Patrimoni i Coneixement
- Fer el seguiment de l'Oficina Tècnica en coordinació amb la gerència
- Redactar els convenis amb les entitats que prenen part activa del Sistema d'Arts en Viu
- Definir i proposar l'atorgament de les subvencions en règim competitiu relacionades amb les Arts en Viu
- Impulsar relacions amb altres serveis municipals que vulguin treballar en el camp de les arts en Viu compartint l'objectiu de millorar les condicions de vida de la ciutadania
- Representar l'Ajuntament en les xarxes sectorials supramunicipals que treballin en les arts en Viu (Xarxa E3, programa.cat, dansa metropolitana, etc)

Funcions gerencials

- Coordinar l'equip que forma l'oficina tècnica del SAVEP per tal que puguin desenvolupar les tasques amb autonomia i responsabilitat
- Garantir unes càrregues de treball equilibrades entre el SAVEP i L'Artesà tot garantint una correcta comunicació, mediació, funcionament de la brigada escènica, suport a la creació i la producció
- Fer un seguiment de les càrregues de feina i els horaris dels diversos equips de treball implicats
- Fer seguiment de la recollida dels indicadors amb els diversos mecanismes d'avaluació a disposició: Sarandonga, Cercles, PICEM, etc.

- Prendre part activa de la definició de les estratègies i fer-les efectives
- Dirigir l'elaboració, execució i avaluació dels Projectes i Programes del Pla de Gestió I de la memòria en coordinació amb l'Oficina Tècnica del SAVEP i la Direcció del SAVEP
- Coordinar-se amb la resta de nodes i agents implicats en Arts en Viu donant-los suport i cercant el seu encaix i desplegament de projectes en el Marc d'Arts en Viu
- Coordinar la gestió dels serveis, espais, infraestructures.
- Dirigir el Pla de comunicació i documentació amb l'Oficina Tècnica del SAVEP
- Fer el seguiment de la brigada escènica
- Definir els protocols i mecanismes de funcionament de la brigada escènica i fer-ne un acurat seguiment

Funcions de mediació

- Activar el teixit ciutadà i el teixit creatiu de la ciutat posant-lo en relació amb projectes, processos i espectacles que puguin contribuir al seu desenvolupament personal i col·lectiu
- Treballar de forma acurada la connexió entre els processos de creació, formació, pràctiques i difusió.
- Coordinació amb els diversos projectes que integren el Sistema d'Arts en Viu
- Enllaç i treball conjunt amb altres departaments i serveis que treballen en el camp de les arts en viu.
- Acompanyament i assessorament que ajudi a que els diversos projectes puguin desenvolupar els seus projectes de mediació i coordinació de taules de treball que integrin professionals i agents actius en el camp de la mediació
- Impulsar projectes de connexió, posada en relació i creuament entre ciutadania, entitats i col·lectius, projectes culturals, companyies i sector escènic i l'espai formatiu...
- Fer un seguiment de les activitats que les entitats i col·lectius porten a terme en el marc del SAVEP i del Modern i L'Artesà i fer un acompanyament en la concepció i disseny en cas que fos necessari
- Establir espais de treball que garanteixin les relacions multidireccionals amb els nodes del sistema i afavoreixin el treball compartit
- Prendre part activa de la vida del projecte cultural treballant cos a cos i a escala humana
- Desplegar espais relacionals que afavoreixin la connexió entre les persones i la seva participació activa en el projecte cultural
- Conèixer i treballar de forma activa amb les companyies, col·lectius i practicants de la ciutat fent un seguiment en coordinació amb el programa de suport a la creació
- Connectar els diversos nodes del projecte subvertint la idea d'un projecte cultural aïllat per concebre un sistema harmònic que es desenvolupa i creix de forma sostinguda en la mesura que els nodes es van retroalimentant
- Assumir i liderar la comunicació relacional entre els diversos projectes
- Seguiment i acompanyament a les companyies i col·lectius de la ciutat en coordinació amb els centres cívics referents aportant recursos d'espais, materials i conceptuals per tal de qualificar els processos de creació que porten a terme.
- Coordinació amb els referents d'altres equipaments el seguiment del teixit creatiu de cada projecte

- Dissenyar i desenvolupar la línia de residències en coordinació amb el Sistema d'Arts en Viu i atenent a criteris de retorn social
- Dissenyar i desenvolupar els ajuts a la creació atenent a les directrius fixades pel Sistema d'Arts en Viu
- Ordenar les cessions d'espais i recursos del Sistema d'arts en Viu en coordinació amb la resta de projectes implicats
- Coordinació amb UNZIP per connectar els mecanismes de suport a la creació de la ciutat.

Funcions de comunicació

- Implementar l'estratègia comunicativa del Sistema d'arts en Viu del Prat
- Seguiment dels sistemes de ticketing, tasques de CRM i marketing amb una Mirada sistèmica
- Implementació de mecanismes de comunicació relacional des del treball amb la resta de membres de l'Oficina Tècnica del SAVEP en coordinació amb la mediació
- Redacció de notes de premsa i treball de mitjans en col·laboració amb el Departament de Comunicació de L'Ajuntament
- Estratègia digital i presència a Xarxes en coordinació amb el Servei de Cultura i amb la resta de nodes que integren el sistema
- Coordinar la comunicació que es deriva de les accions del Sistema i de L'Artesà: Disseny de difusions, materials de comunicació, etc.
- Gestió i seguiment econòmic de les partides de comunicació
- Redacció dels protocols i sistemes d'acollida, informació i venda d'entrades i seguiment d'aquests elements de forma coordinada amb altres nodes municipals

Funcions administratives

- Seguiment econòmic i administratiu de les contractacions artístiques i dels diversos contractes de serveis i les subvencions i convenis que integren el Sistema d'Arts en Viu: L'Escola, La Capsa, Contracte de Serveis Tècnics, Contracte de l'Oficina Tècnica, Convenis amb entitats, subvencions amb la Generalitat...
- Recollida i processament d'indicadors d'avaluació del Sistema d'Arts en Viu

Funcions de la Brigada escènica

- Planificar, coordinar les accions de la brigada escènica
- Coordinar la gestió, planificació d'espais, recursos tècnics, humans i materials
- Dissenyar i millorar els protocols de treball compartit entre els diversos nodes del Sistema
- Fer el seguiment del manteniment preventiu escenotècnic dels diversos equipaments
- Orientació i acompanyament als diversos nodes que formen part del Sistema d'Arts en Viu
- Dissenyar mecanismes d'avaluació i control del serveis tècnics
- Garantir la viabilitat tècnica de les activitats escèniques que li siguin encarregades
- Prendre part dels espais de coordinació del Sistema d'Arts en Viu

- Supervisar i coordinar el desenvolupament de les produccions i activitats d'arts en viu que es realitzen a la ciutat, garantint el seu òptim desenvolupament
- Planificar i fer una gestió acurada dels equips de treball que configuren la brigada escènica
- Vetllar per la sostenibilitat de les produccions i dels recursos emprats
- Realitzar les tasques necessàries per a la prevenció de Riscos Laborals del personal tècnic implicat en les activitats i produccions
- Fer un assessorament i acompanyament a projectes culturals i companyies de la ciutat per garantir el correcte desenvolupament de les seves produccions

Pla de comunicació

Context

Aprofitant la posada en marxa del Teatre L'Artesà, el 2019 es va encarregar a *Aportada* una empresa especialitzada, una estratègia de comunicació amb tres encàrrecs:

- Estratègia de Comunicació del SAVEP
- Pla estratègic per a la comunicació i inauguració del Teatre L'Artesà
- Pla per al pas de l'Escola Municipal de Música en L'Escola d'Arts en Viu

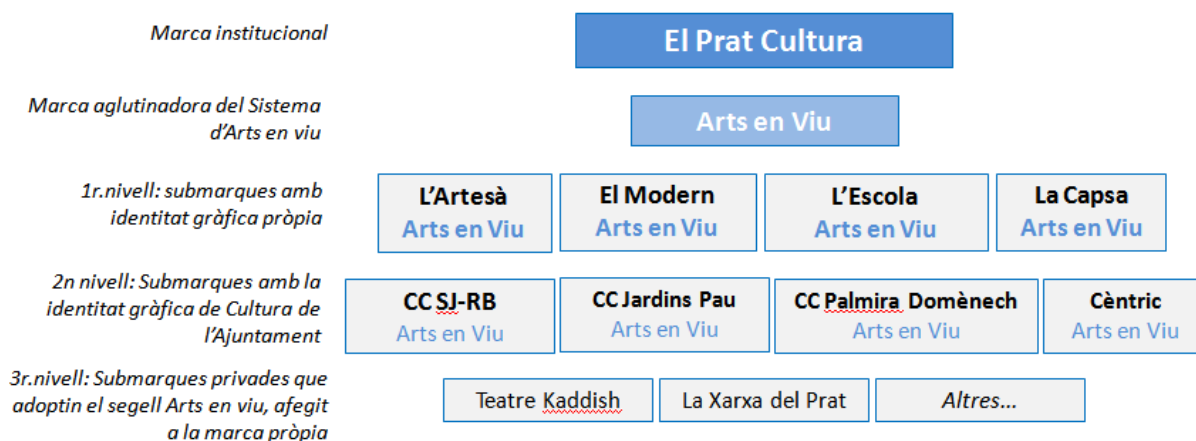
Fruit d'aquest procés de treball es va desenvolupar un seguit de materials per crear una arquitectura de marques d'Arts en Viu, es va generar una imatge identificativa i es va construir un posicionament i una identitat per a Arts en Viu

Marca, posicionament i propòsit

En aquest procés de treball es va passar del concepte tècnic SAVEP: Sistema d'Arts en Viu al concepte-marca **Arts en Viu**, identificat amb un logotip propi i amb una arquitectura de marques organitzada.

Arts en Viu esdevé un paraigua, un concepte carregat de significat i que ell mateix ja és part del missatge que es vol transmetre al ciutadà sobre el sistema. Els agents que formen part del sistema s'integren dins d'aquesta marca i formen part d'aquesta arquitectura de marca, identificant dins les accions comunes.

Aquesta arquitectura permet també la convivència entre la imatge corporativa general de l'Ajuntament del Prat i altres identitats gràfiques (Generalitat, Diputació, altres nodes...)



Relat

El programa Arts en Viu al Prat és un servei públic a l'abast de tothom i un projecte de ciutat, articulat a partir d'un model en xarxa harmonitzat que connecta tots els agents que treballen en l'àmbit de les arts escèniques i musicals.

El programa d'Arts en Viu és un programa:

- **Pioner i innovador.** Dins de les polítiques culturals públiques de les arts en viu a Catalunya, El Prat és l'únic Ajuntament que està impulsant un programa paraigua que articuli teatre,

dansa, circ i música com un tot, des de les vessants de la creació artística i la difusió, però sobretot, de la formació i l'educació. És una oportunitat per al Prat de convertir-se en referent de gestió, visió i implementació de les Arts en viu a Catalunya des del sector públic.

- **Sostenible.** Té com a objectiu ordenar i prioritzar els recursos escènics i musicals de la ciutat per tal d'atendre millor les necessitats del ciutadà, facilitar l'accés, optimitzar recursos i donar coherència a l'activitat que s'hi desenvolupa. Parlem de sostenibilitat social, econòmica, cultural i mediambiental.
- **Sistèmic i col·laboratiu.** Funciona com un sistema descentralitzat on conviuen diversos actors, que interactuen de forma horitzontal, no jerarquizada i buscant la complementaritat de l'activitat oferta. Aquesta organització deriva en una nova forma de treballar oberta, col·laborativa i participativa tant amb el sector com amb la ciutadania (associacions i entitats locals).

Objectius

Es treballaran de manera articulada dins del sistema els següents objectius:

- Enfortir la marca d'Arts en Viu a la ciutat i fer xarxa: les Arts en Viu construeixen ciutadania, fomenten les relacions i la participació. Contribueix a la creació d'un sistema col·laboratiu, horitzontal i connectat dels agents públics i privats amb programació escènica i musical al Prat.
- Desplegament de la marca i de la identitat comuna dins dels nodes del sistema, consolidant la imatge corporativa relacionada amb els projectes i l'arquitectura de marca.
- Desplegar i reforçar els missatges del programa d'Arts en Viu:
 - Construir ciutadania: contribuir des de les Arts en viu al desenvolupament personal i col·lectiu. Fomentem una ciutadania crítica, autosuficient i compromesa amb l'entorn. Creixement personal.
 - Afavorir la participació i el gaudi de les Arts en viu fent accessible les arts del teatre, la dansa, el circ i la música a tota la ciutadania
 - Enfortir el talent local: oferint recursos i visibilitat
 - Harmonitzar les Arts en Viu a la ciutat: És un projecte de sector que permet tenir una visió global de les Arts en Viu al Prat.
- Adequar els missatges i accions als diferents segments de ciutadania: ciutadania general, persones creadores i practicants, el sector professional, les entitats, etc.
- Impulsar un vocabulari compartit. Un glossari compartit de noms, marques i expressions per unificar com comuniquem i ens expliquem.
- Incorporar en la mesura del possible els Objectius de Desenvolupament Sostenible en les estratègies de comunicació
- Impulsar programació estable de temporada, així com els projectes compartits (Indisciplinats, cicle EntreJazzats, etc.). Arts en Viu compta amb una identitat pròpia en les programacions familiars o bé les programacions que sorgeixen sota el paraigua d'Arts en Viu.

Canals de comunicació

Propis: web d'Arts en Viu. Canal per relatar el projecte amb profunditat amb una mirada de ciutat. És un aglutinador de l'activitat i els processos que es porten a terme a la ciutat en el camp de les arts en viu, tant de forma directa com organitzats per altres nodes de la Xarxa

Dels diversos nodes:

- **Les webs** del Teatre L'Artesà, La Capsa i L'Escola d'Arts en Viu han de relatar la pertinença a Arts en Viu com a xarxa i raó de ser. Però la resta de nodes també han de fer esment a ser node actiu d'una xarxa d'Arts en Viu de la Ciutat.
- **Xarxes Socials** dels nodes especialitzats. En una qüestió d'economia de Xarxes, no s'han obert canals específics d'Arts en Viu sinó que des de cada node es comuniquen les accions compartides i es promouen les interaccions entre uns i altres.

Municipals: revista i mitjans locals. Canal per apropar a la ciutadania el treball i línies estratègiques del programa, consolidant la imatge de xarxa i desplegament connectat entre els diferents agents.

Es treballarà de manera coordinada i relacional amb els canals d'entitats i altres agents del sistema (webs, xarxes socials, etc.)

Annex I. Els equipaments dins el sistema

Teatre L'Artesà és el node central del sistema, tant pel valor simbòlic que conté com pel paper principal quant a la difusió i programació escènica dins del sistema. A més, el Teatre és Seu de L'Escola d'Arts en Viu per això també té un pes important quant a espais de formació, mediació i creació (períodes d'assaig i assaig tècnic).

El Modern és un espai per a les pràctiques, l'espai de referència per als projectes educatius i pot ser, de vegades espais per a la creació i per a la difusió escènica. Cedeix espais a les companyies per a l'assaig i l'assaig tècnic i també per a l'acollida d'actes de ciutat (educació, actes institucionals, cessions a entitats i activitats de caire escènic de forma prioritària).

Centre Cultural Torre Balcells és la seu de L'Escola d'Arts en Viu on es desenvolupa la formació d'iniciació i aprofundiment de música així com la formació de conjunts i algunes assignatures optatives. Cedeix espais d'assaig a entitats de cultura popular que compten amb seccions de músics i a les entitats musicals de ciutat. La difusió que es realitza a L'Escola està en relació amb els projectes formatius que desenvolupa (audicions, mostres finals de curs, concerts dels conjunts, etc). A més L'Escola d'Arts en Viu compta amb 17 seus distribuïdes per la ciutat entre equipaments culturals i centres educatius

La Capsa té un paper clau quant a la creació i la pràctica musical amb els bucs d'assaig, l'estudi de so i la sala. També és el referent local quant a programació de música moderna i acull a les seves aules la formació inicial, d'aprofundiment i els combos de música moderna de L'Escola d'Arts en Viu.

Centre d'Art Torre Muntadas. En els espais que gestiona el Teatre Kaddish (golpes i primer pis) es porten a terme projectes escènics de caire creatiu, formatiu (llarga durada, curta durada i workshops) i de programació escènica independent coordinada amb la ciutat.

El **Centre Cívic Sant Jord-Ribera Baixa.** Tot i ser un centre cívic i, per tant comptar amb un caràcter polivalent, un dels seus eixos de treball prioritari és el circ i les arts escèniques. Articula les companyies i practicants d'arts escèniques de la ciutat. Dedica aules al treball de les companyies d'arts en viu de la ciutat, a formació en arts en viu i la sala escènica que és un espai de formació en circ i de suport a les pràctiques per a les companyies de la ciutat. La sala acull també propostes de programació de tipus familiar centrades en el circ

El pes de la difusió és baix, i aquesta difusió respon més a processos de formació, pràctica i creació acollits que a una programació regular. El pes de la difusió se centra en el circ i es desenvolupa en els diversos espais i també a l'espai públic.

El **Centre Cívic Jardins de la Pau,** és un centre polivalent amb un alt índex d'ocupació però esdevé el referent per les entitats de dansa i col·lectius de practicants, del qual n'és l'agent articulador a la ciutat. Dedica les aules a formacions de curta durada. A la sala d'actes porta a terme una programació familiar de caràcter mensual i impulsa processos de treball amb col·lectius de dansa.

El **Centre Cívic Palmira Domènech,** és un centre polivalent de la ciutat que compta amb una sala adequada per al treball de moviment i cos que acull processos de formació amb L'Escola d'Arts en Viu, oferta formativa de curta durada i impulsa projectes de moviment amb col·lectius propers.

El **Cèntric Espai Cultural** és el projecte referent de la música clàssica i les músiques no amplificades. L'auditori és l'espai central per al desplegament de les activitats de difusió i té una funció doble: l'acollida d'actes de ciutat i també la programació de músiques no amplificades. Cal destacar que

aquest espai acull també mostres finals de processos formatius i de pràctiques de les associacions musicals de la ciutat. Les aules de l'equipament acullen propostes formatives

Els **centres educatius** esdevenen espais estratègics per al desenvolupament d'accions del Sistema. Tant en el marc del desplegament del projecte IntersECCions, com per la possibilitat d'establir convenis i cessions que facilitin l'ús d'aquests espais per desplegar línies formatives o espais de pràctiques als centres.

L'**Espai públic** és un espai prioritari i estratègic per a la difusió d'accions en viu. En aquest sentit cal garantir els recursos necessaris per produir propostes amb les millors condicions possibles de producció vinculant partides i personal que en facin la supervisió.